

IDRÆTSHAL ROLIGHEDSVEJ

Programoplæg april 2019



F R E D E R I K S B E R G
K O M M U N E



BBP ARKITEKTER A/S

NY IDRÆTSHAL ROLIGHEDSVEJ

BAGGRUND

En levende by, facilitetsudvikling og nye idrætshaller

Ifølge Frederiksbergstrategien og Frederiksbergs Kultur- og Fritidspolitik skal Frederiksberg være en levende by med fokus på livskvalitet, sundhed og et aktivt hverdagsliv - for alle generationer og gennem hele livet.

Og antallet og kvaliteten af Frederiksbergs udendørs og indendørs faciliteter til idræt og bevægelse har en afgørende betydning i denne sammenhæng - heriblandt de store anlagte idrætshaller, som dette programoplæg omhandler.

Attraktive og tidssvarende idrætshaller, der inspirerer Frederiksbergs stadig flere idrætsforeninger, borgere, skoler, studerende og gæster til at dyrke idræt, bevægelse og socialt samvær.



Det er populært at dyrke idræt på Frederiksberg - både i foreningerne og selvorganiseret "på egen hånd". Presset på idrætsfaciliteterne på det næsten fuldt udbyggede Frederiksberg er i dag allerede stort, og der er stor efterspørgsel på mere kapacitet på idrætsområdet - heriblandt på mere indendørs kapacitet i form af flere idrætshaller.

Denne efterspørgsel understøttes også af de idrætsfaglige tilkendegivelser fra Frederiksberg Idræts-Union (FIU) og de i dag aktuelle ventelister til foreningsidræt på Frederiksberg.

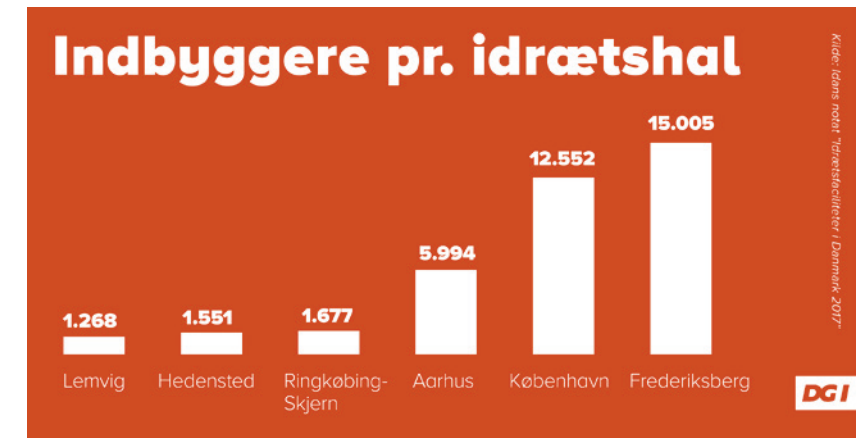
Som led i Frederiksberg Kommunes derfor store fokus på arbejdet med at etablere flere idrætsfaciliteter på Frederiksberg er det i årene 2018-2019 konkret ved at blive afdækket, hvordan en ny stor idrætshal (med tilknyttet hal-facilitet til badminton) og en lommepark med særlig fokus på idræt, bevægelse og leg kan indarbejdes i det store byudviklingsprojekt (nye bycampus) ved Rolighedsvej.



Analyse fra Idrættens Analyseinstitut

Det idrætsfaglige fokus på facilitetsudvikling og arbejdet med flere idrætshaller på Frederiksberg hos både kommunen og FIU er blevet yderligere prioriteret i disse år i forlængelse af den udarbejdede analyse fra Idrættens Analyseinstitut (Idan) fra 2016 og visionsaftalen "Bevæg dig for livet" mellem DIF, DGI og Frederiksberg Kommune fra 2017.

Idan-analysen centrerer sig især om de fysiske rammer til idræt og facilitetsudvikling - heriblandt store idrætshaller. Og analysen viser, at der er et stort behov for denne type store idrætshal. Det er derfor også denne type idrætshal, der indgår i dette programoplæg, og som det også har været tilfældet i de idrætshals-faglige oplæg, der tidligere er udarbejdet og politisk tiltrådt i fagudvalg og Magistraten i maj/juni 2015 og maj/juni 2017.



Idan-analysen viser desuden, at Frederiksberg har relativt få idrætshaller pr. indbygger. Herved menes, at der er betydeligt flere borgere om at dele kommunens (store) idrætshaller sammenlignet med de øvrige 97 kommuner i Danmark.

Den nævnte efterspørgsel på mere indendørs kapacitet til idrætten understøttes også af resultaterne fra Idan-analysen, og analysen tydeliggør ifølge Idan, at mange af byens idrætsforeninger oplever begrænsninger på kapacitetsområdet med - ja - tilhørende ventelister til foreningsidræt på Frederiksberg som følge af den begrænsede kapacitet.



Programoplæg

I Frederiksberg Kommunes Budgetaftale 2019 er der som led i ovenstående afsat midler til forundersøgelser og udarbejdelse af dette nu færdige "Ny idrætshal Rolighedsvej - programoplæg april 2019".

Programoplægget er blevet udarbejdet i perioden november 2018 til april 2019 i et tæt samarbejde mellem Frederiksberg Kommune og BBP Arkitekter (ekstern rådgiver) - og i tæt dialog med kommunens planfaglige parter og de eksterne rådgivere, der varetager udviklingen og programmeringen af den samlede helhedsplan for det nye bycampus ved Rolighedsvej.

Projektets eksterne nøgleaktører i form af FIU, Frederiksberg Badminton Klub (FBK) og "naboen" Ny Prins Henriks Skole har ligeledes været tæt inddraget i udarbejdelsen af programoplægget.

Programoplægget indeholder et skitseret bud på, hvordan en ny stor idrætshal idrætsfunktionelt og arkitektonisk kan folde sig ud

på denne placering. Det gælder i forhold til såvel idrætshallens kravspecifikke størrelse, indhold, målgrupper og idrætsfaglige brugerprofil som idrætshallens arkitektoniske udtryk, materialitet og lokalplanmæssige tilpasning.

Både det idrætsfaglige indhold og de planmæssige forudsætninger i programoplægget er en videreførelse af det tidligere arbejde og de gennemførte analyser vedrørende nye idrætshaller på Frederiksberg, som er blevet udarbejdet og politisk tiltrådt i årene 2015-2018 - herunder også i forhold til en mulig placering ved Rolighedsvej.

Detaljeringsniveau

Det skal bemærkes, at programoplægget, der nu er tiltænkt at indgå i lokalplanprocessen for det samlede bycampus, er et overordnet, skitseret oplæg til, hvordan en ny stor idrætshal idrætsfunktionelt og arkitektonisk kunne folde sig ud (indre/ydre) på netop denne placering.

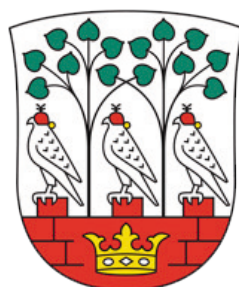
I en videre proces vil en mere detaljeret programmeringsfase

med udarbejdelse af detaljerede funktionsbeskrivelser og et byggeprogram finde sted - og i tæt og faglig inddragelse af relevante interne og eksterne parter i hele forløbet.

Dette gælder i forhold til bl.a. præcisering og fastlæggelse af idrætshallens rum, idrætslige inventar (fast/løst), type af skillevæg og opdelingsmuligheder i den nedre idrætshal, opstregning i hallerne, farvevalg, akustik, mulige optioner samt valg af indvendigt og udvendigt materiale i øvrigt.

Det samme gælder tilsvarende i forhold til idrætshallens endelige myndighedsmæssige, forsyningsmæssige og arkitektoniske snitflade til omgivelser, tilstødende bebyggelser og lommeparken.





LYCÉE
FRANÇAIS
PRINS
HENRIK
COPENHAGUE



VISION

Ovenstående baggrund for programoplægget viser, at det på flere måder er tydeligt, at der er store idrætsfaglige og demografiske perspektiver i at integrere en stor ny idrætshal i det nye byområde ved Rolighedsvej - et område, der udvikles fra universitets- og forskningsmiljø til et nyt bycampus med nye funktioner, boliger, institutioner, lommepark og - ja - en ny idrætshal.

Visionen med en ny stor idrætshal som en del af det nye bycampus ved Rolighedsvej er at skabe et aktivt, socialt og inspirerende samlingssted for de mange idrætsaktive foreninger, borgere, skoleelever og besøgende i kvarteret.

Et sted, hvor idræt, bevægelse og kultur kan supplere hinanden, og hvor der opstår potentialer, synergi og møder mellem de forskellige idrætsaktive, målgrupper og aktiviteter.

Den nye idrætshal med indbygget hal-facilitet til badminton skal danne ramme om en bred palet af aktiviteter og liv, som til sammen danner en dynamisk helhed med et unikt idrætsfagligt indhold og med en arkitektonisk identitet, som er flot tilpasset området og de private og offentlige bygninger helt tæt op til.



MÅL

Det er ønsket at skabe et tidssvarende, robust og fleksibelt bygningsanlæg, der kan danne ramme om en lang række aktiviteter til gavn for både de idrætsudøvende og tilskuere. Et fleksibelt anlæg, der understøtter idræt, bevægelse, leg og samspil mellem ude og inde - både i fritiden og i skoletiden.

Målet med det nye idrætsanlæg er blandt andet, at faciliteten:

- tilgodeser det store og aktuelle behov for mere kapacitet til en lang række idrætsgrene i foreningsregi
- tilgodeser Ny Prins Henriks Skoles ønske om brug af idrætshallens moderne faciliteter i skoletiden
- tilgodeser fritidslivets og skolernes store ønske om flere lokaler til blødere bevægelsesformer (gymnastik, dans, yoga, funktionel træning for seniorer og børn mv.)
- danner ramme for fællesskab, et socialt liv og samvær – også på tværs af idrætsaktiviteterne
- bliver et lokalt samlingssted dag og aften - hele året for idrætsforeninger, studerende, skole, naboer og gæster
- appellerer til alle befolkningsgrupper uanset alder, køn og etnisk tilhørsforhold
- danner ramme om lokale idrætsdage, idrætscamps, skoleidrætsdage og enkeltstående kulturarrangementer som markeder og loppemarkeder (i respekt for de faste idrætsaktiviteter i hallen)
- muliggør en mangfoldighed af udfoldelsesmuligheder ude og inde i form af en tæt tilknytning til lommeparken
- inviterer til kortere eller længere besøg som idrætsaktiv, tilskuer, pårørende eller gæst til et halarrangement
- inspirerer til kropslig udfoldelse, træning og bevægelse

- har en ønsket idrætsprofil, er rumlig, flerfunktionel, fleksibel og dynamisk
- har fokus på sundhed, socialt samvær og bæredygtighed

PROCES

Programoplægget "Ny idrætshal Rolighedsvej - programoplæg april 2019" er som nævnt i indledningen udarbejdet i perioden november 2018 til april 2019 i et tæt samarbejde mellem de nævnte, involverede parter. Programoplægget indeholder et skitseret forslag til, hvordan en ny stor idrætshal kan folde sig ud som del af et nyt bycampus. Det gælder i forhold til idrætshallens kravspecifikke indhold og hallens arkitektoniske tilpasning til det nye bycampus.

På basis af indkomne ønsker er der i diagramform blevet præsenteret en række alternative disponeringer af funktioner, adgangsforhold med tilhørende arealbehov og volumenstudier. Denne proces har medført, at selve idrætshallen er placeret nederst, og at hal-faciliteten til badminton er placeret oppe.

For at tilgodese de programmatisk forudsætninger og ønsket om en funktionel opdeling af idrætshallen i 2-3 mindre sale/ sektioner på tværs samt i forhold til at blive mere præcis på krav til højder og bredder er de konstruktive principper anskueliggjort, så der nu foreligger et skitseret bud på et programoplæg.

Programoplægget har også gjort det muligt at udarbejde et overordnet budget med henblik på den videre politiske proces. Sideløbende med denne dialogproces har der været et forløb vedrørende udarbejdelse af lokalplanen for hele det nye bycampus.

Udfordringerne i projektet har været at tilvejebringe de kravspecifikke funktioner, arealer, sikkerhedsafstande og frihøjder samt få plads til bygningen på netop denne matrikulære placering og samtidig undgå, at det nye idrætshalsbyggeri virker for dominerende i området.

DEN NYE IDRÆTSHAL OG OMGIVELSERNE

Idrætshallen er tiltænkt placeret centralt i det nye bycampus mellem ungdomsboligerne og UMEUS mod nord og Ny Prins Henriks Skole mod syd. Bygningen vil med sine forskellige idrætslige tilbud og faciliteter være med til at invitere idrætsaktive, borgere og forbigående indenfor og skabe liv i området.

Bygningen orienterer sig mod den kommende lommepark mod vest og flankeret af de to stræder. Mod øst etableres en servicevej.

Lommeparken og området vest for den nord-sydgående grønne cykelsti tænkes anvendt til rekreation og forskellige aktiviteter - og med en særlig fokus på idræt, bevægelse og leg. Formålet er ikke alene den fysiske sundhed, men også den mentale rekreation i at lege og træne i et smukt miljø med parklignende karakter. De grønne friarealer fungerer både som aktivitets- og træningssteder og som arealer til stille ophold og socialt samvær.

En mere detaljeret bearbejdning af lommeparkens indhold, funktion og rekreative udtryk vil ske i dialog mellem bygherre og brugere i en kommende fase. Dette gælder bl.a. i forhold til lommeparkens større, rektangulære areal vest for den Grønne Sti, der er disponeret til idræt og bevægelse.

Selve lommeparken tænkes udformet som en grøn oase med græs, små bakker og fritstående trægrupper. Græsplænen er forsænket ½ m i forhold til strædernes kote og kan rumme store vandmængder i tilfælde af heftige regnskyl. Under græsset er desuden tænkt etableret faskiner/tanke til lokal opsamling af regnvand.

Ved idrætshallens hovedindgang mod vest ønskes skabt en attraktiv vestvendt ankomstplads, som udformes med opholdsmuligheder langs facaden, og som forbinder hallens indre liv med hallens omgivelser – ikke mindst lommeparken. På ankomstpladsen kan man her rykke ud med en kop kaffe og nyde eftermiddagssolen. Tai Chi- eller yogaholdet kan rykke "aktivt" ud på lommeparkens græsplæne, når vejret er til det, og det lokale badmintonhold eller basketballhold kan evaluere dagens indendørs træning eller kamp ude i den friske luft.



Plan, Situationsplan med beplantning, Skala 1:800

NO

ADGANGSFORHOLD OG PARKERING

Adgang til idrætshallen vil kunne ske fra stræderne for gående og cyklister. Cykelparkeringspladser tænkes placeret på den direkte vej fra stræderne hen mod hovedindgangen.

Der lægges op til at etablere 80-120 cykelparkeringspladser tæt på hovedindgangen.

Biler kan parkeres i parkeringskælder på nabomatriklen mod nord. Der er planlagt tilkørsel til parkeringskælderens via adgangsvejen fra Bülowsvej. Kiss & Ride kan ligeledes etableres ved Bülowsvej. Trafik til og fra hallen skal være tryk, nemt og rart - for både de hårde og bløde trafikanter.

Det nye idrætshalsbyggeri udføres med fuld tilgængelighed for kørestolsbrugere. En elevator forbinder alle niveauer, og der er indarbejdet niveaufri adgang og flugtveje.

Der etableres to handicapparkeringspladser ved adgangsvejen nord for den eksisterende bygning mod Bülowsvej. Herfra er der kort afstand til hallens trappe/elevatortårn på nordfacaden.

Vareindlevering vil fx kunne ske i bestemte tidsrum (ligesom bl.a. på Strøget) enten via hovedindgangen (vindfanget) eller via sideindgangen mod nord direkte til trappe/elevatorkerne.

Affaldsrum er tiltænkt integreret i bygningen ved den sydlige trappe. Der er adgang til affaldsrum både indefra og udefra. Der sorteres i fraktioner som fx ved Hermeshallen.

ÅBENHED, IDRÆTSBRUG OG SYNERGI

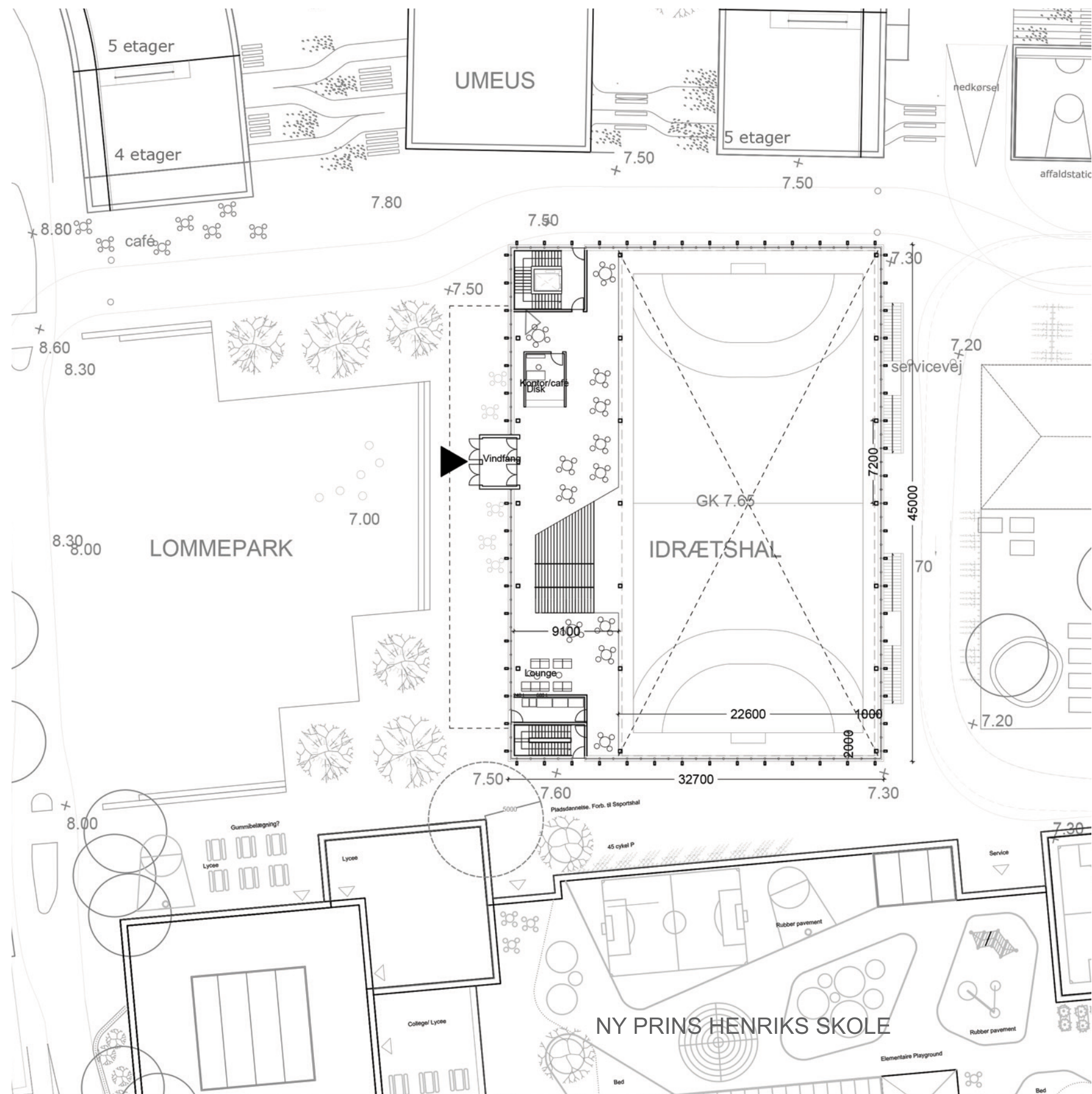
Idrætshallen består af tre primære idrætsfaciliteter:

- Selve idrætshallen med 20x40m bane (nedre niveau)
- Badmintonhallen med 5 baner (øvre niveau)
- Multisal til blødere bevægelsesformer (øvre niveau)

Når man går eller cykler ad stræderne, inviteres man indenfor via idrætshallens åbne udtryk og velkomstråde ud til lommeparken. Man ser og oplever de forskellige aktiviteter i hallen, hvilket vil inspirere til at komme igen og gøre brug af faciliteterne og hallens foreningstilbud.

Fra indgangsniveau (niveaufri adgang) er der et godt overblik over alle aktiviteterne i idrætshallen. Man kan se, hvad der er gang i, uden at man forstyrrer, fordi man er hævet over baneniveau. En bred (tribune-)trappe fører fra indgangsniveau til baneniveau, som er 3,5 m under terræn (nedre niveau).

Den fysiske og visuelle sammenhæng er i tråd med tidens idealer om at samle forskellige aktiviteter, som kan inspirere



Plan, Situationsplan med stueplan, Skala 1:400

NO

hinanden og skabe synergi. Med en kombination af boldspil, motion, leg og ophold kan skabes en attraktiv idrætsfacilitet, der summer af masser af idræt og liv. Her er noget at se på og foretage sig for alle typer – og for alle generationer.

Idrætshallens åbenhed vil skulle balancere på bedst mulige måde med hallens funktionalitet i forbindelse med den idrætslige brug af hallen - og fx lysindfald og unødigt støj må ikke være til gene for de mange ønskede idrætsaktiviteter.

Brug/ styring af idrætshallens lysindfald og belysning vil derfor også kunne afstemmes og reguleres i tråd med den daglige brug af faciliteterne, så både den ønskede åbenhed til omgivelser og den kravspecifikke idrætsfunktionalitet tilgodeses.

Solafskærmning tænkes udført enten som semitransparente screens, der kører ned for hvert vinduesmodul, alternativt gennemgående gardiner i stof. For at beskytte gardiner/ screens kan der placeres et boldnet foran.



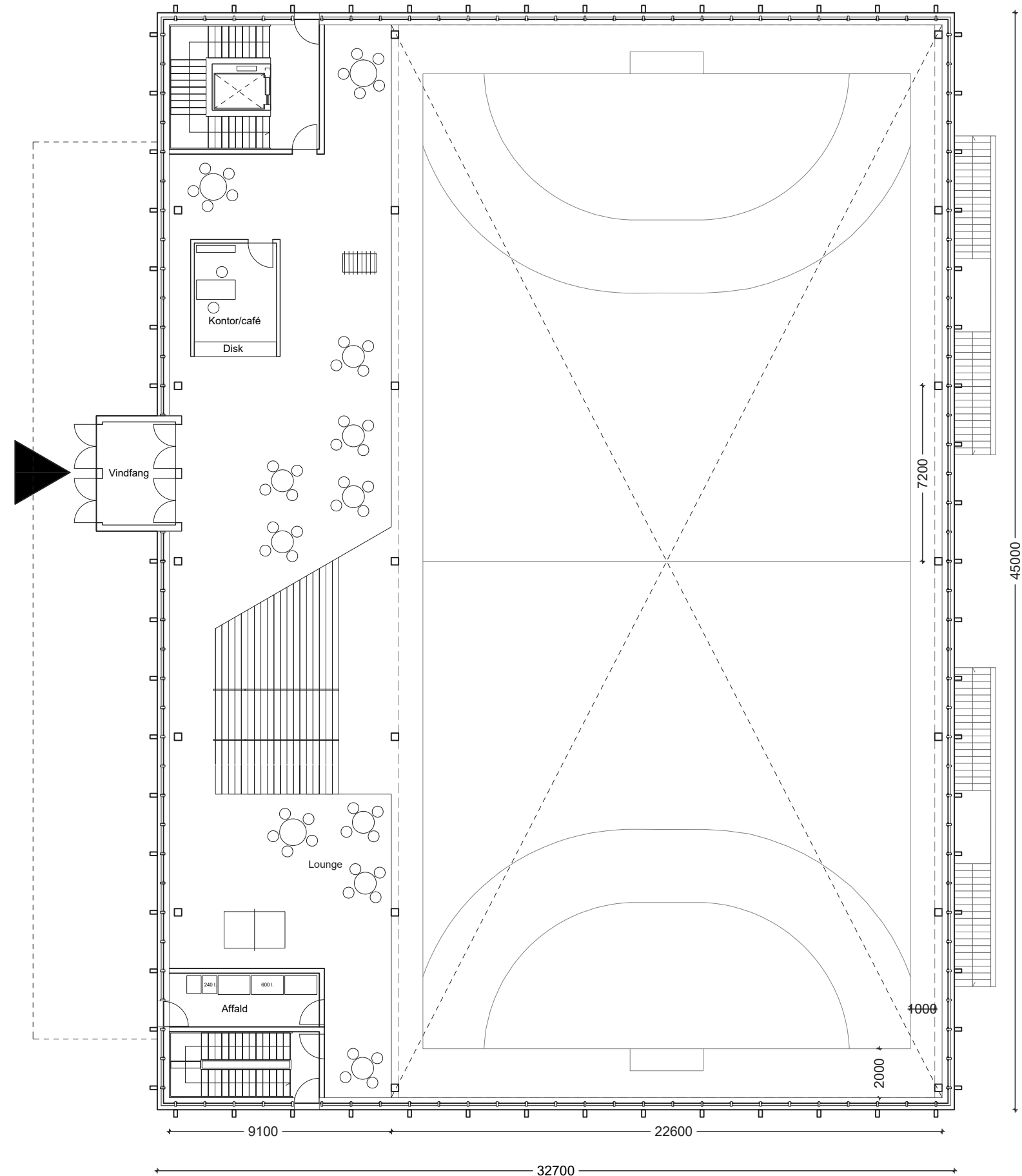
INDGANGSNIVEAU

Hovedindgangen er tiltænkt placeret mod vest med front mod lommeparken. Der lægges op til at etablere et vindfang med to sæt dobbeltdøre og en bredde på 4,8 m, og som fører ind til foyerområdet. Til venstre for hovedindgangen findes hallens mindre café og personalekontor til velkomst, information og administration - tiltænkt som en fritstående boks - med salg af kaffe, andre drikkevarer, snacks mv.

I foyerområdet og dets balkon er der opholdsmulighed med udkig til både idrætshallen (nedre niveau) og lommeparken.

Foyerområdet kan indrettes med loungemøbler samt borde og stole, der kan fungere til socialt ophold og samvær efter træningen, til ventende forældre eller som lektiecafe. Her kan eleverne hygge sig efter skoletid, og inden de skal træne.

Der kunne også placeres fx et bordtennisbord i stedet for loungemøblerne og et bordfodbold - eller noget helt tredje. Det er aktiviteter, der er populære at benytte mens man venter.



Etageplan
Niveau 0
1:200

Fra café- og foyerområdet kan der følges med i, hvem der kommer og går. Hallens velkomst- og opholdsområde skal være rart at være i - og hvor man kan slappe af før og efter træning, møde andre idrætsaktive og hallens øvrige gæster.

IDRÆTSHALLEN (nedre niveau)

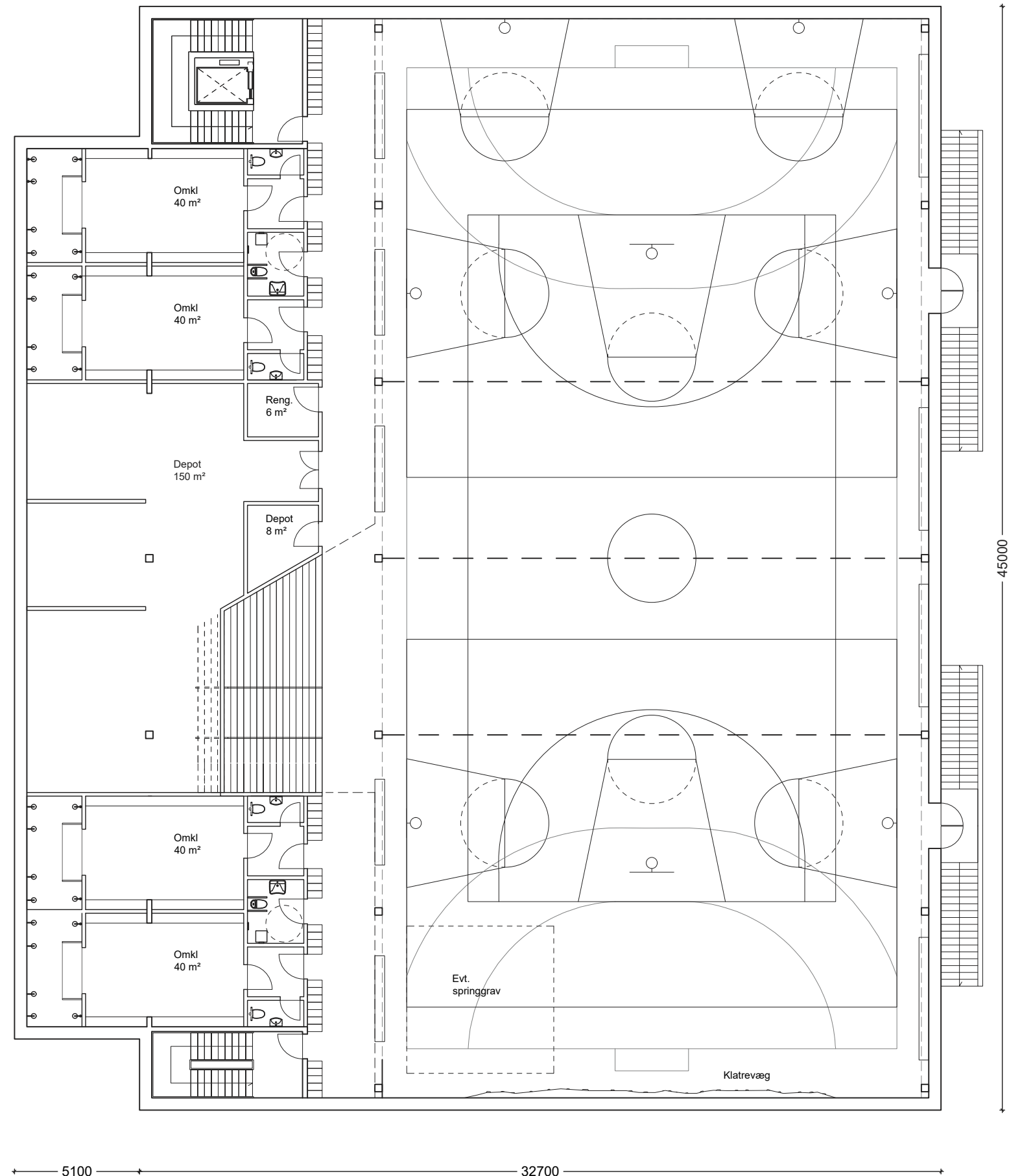
Idrætshallen i nedre niveau kan danne ramme om en mangfoldighed af aktiviteter – holdidrætsgrene, boldspil, gymnastik, skoleidræt mv. Hallen vil også kunne bruges til forskellige typer idrætsdage, kulturdage, loppemarkeder, konferencer og andre medborgerlige og kulturelle aktiviteter.

I idrætshallen kan man dyrke forskellige idrætsaktiviteter. Hallen opfylder krav til spillearealer, frihøjden på 8 m og sikkerhedsafstandene mellem selve banen og væggene.

Det store spilleareal på 20x40m (samt gavlene og arealet i enderne) vil kunne bruges på langs og på tværs til en lang række idrætsaktiviteter (afhængig af endelig indretning, bestykning og opstregning) så som:

- Volleyball, basketball og floorball
- Redskabsgymnastik, springgymnastik og rytmisk gymnastik
- Futsal/minifodbold, skumtennis og bordtennis
- Badminton, kampsport og fægtning
- Indendørs klatring og bouldering
- En masse anden bevægelse og leg - med eller uden bold

Selve idrætshallen er tiltænkt konstrueret over et modul på 720 cm og bestående af 6 moduler. Det samlede gulvareal bliver 22x44m svarende til en 20x40m bane med den krævede minimums-sikkerhedsafstand på 1 m i siderne og 2 m for enderne. De bærende søjler er placeret uden for sikkerhedszonen, og krav til hallens frihøjde på minimum 8 m opfyldes.



Etageplan
Niveau -1
1:200

Idrætshallen vil blive indrettet og organiseret med henblik på at optimere en ønsket flerfunktionel og fleksibel brug af hallen - til glæde for både fritidslivets mange brugere og skoleidrætten.

Hallen er således tiltænkt at kunne opdeles, så 20x40m-banearealet kan opdeles i 2-3 sale/sektioner på tværs. Hermed vil hallen kunne bruges af flere brugere (idrætsforeninger, skoleklasser mv.) på samme tid. Den fysiske opdeling kan fx ske via en løsning med net/presenning på nederste 2 m, der er ophængt på udvalgte tværgående ståldragere og/eller ved en mere lydisolerende hejsevæg.

Idrætshallens gulv kan udføres som et fjedrende sportsgulv i lakeret asketræsparket eller i andet idrætsfunktionelt materiale. Den brede trappe kunne ligeledes forsynes med asketræ.

Der lægges op til, at idrætshallen kunne forsynes med en springgrav til springgymnastik. En sådan springgrav vil kunne dækkes til med trægulv via en hydraulisk løsning med tryk på en knap.

Langs idrætshallens ene gavl kan der placeres en væg på fx 3,5m til indendørs klatring og bouldering.



Idrætshallen kunne forsynes med springgrav

På idrætshallens anden gavl kan der placeres ekstra og justerbare basketball-kurve til træningsbrug. Idrætshallen har opstregning til 2 stk. brede basketball-baner på tværs og én decideret turneringsbane på langs (15x28m). Man kan alternativt vælge at lave 3 basketball-baner på tværs med reduceret bredde, jf. igen en senere præcisering af hallens endelige indretning.

Under balkonen er tiltænkt en gangzone, som kan anvendes til fx opvarmning. Mellem søjlerne kan placeres siddeplinte til at lægge sin taske på. Desuden kan den (tribune-)brede trappe anvendes til uformelt ophold, tasker, lærer- og trænerinstruktion m.v.

De tiltænkte glasfacader omkring idrætshallen vil kunne afskærmes visuelt vha. screens, der kører ned ved tryk på en knap. Foran disse indvendigt monterede rullegardiner skal være et net, som forhindrer bolde i at ødelægge dem. Disse rullegardiner kan udføres som semitransparente eller til fuld mørklægning. Igen er der afgørende, at den ønskede åbenhed til omgivelser tager højde for hallens brug og kravspecifikke idrætsfunktionalitet.



Den brede trappe fører ned til idrætsarealet

Der etableres to dobbelte udendørs flugtvejstrapper mod øst med en samlet kapacitet på 460 personer (fribredde 4,6 m). Disse to trappeløb kunne være oplagte at "dobbelt-anvende" til konditionstræning - ned-op-ned-op i et flow. Desuden anvendes den brede trappe med kapacitet på 600 personer og de to trappekerner med kapacitet på tilsammen 240 personer. Dvs. at den maximale personbelastning i multihallen kan blive op til 1300 personer.

Fra indgangsniveau tager man den brede trappe til baneniveau, hvor omklædningsrum og toiletter er tiltænkt placeret. Der lægges op til at etablere følgende faciliteter:

- 2 x 2 store omklædningsrum med bad, forrum og toilet
- 2 stk. individuelle omklædningsrum til lærer/dommer/handicap
- 1 rengøringsrum
- 1 stort depot på 150 m²

Under balkonen foran omklædningsrummene er et gangareal, hvor der kan placeres en række lockers eller skabe til opbevaring af mindre ting, udstyr mv. Gangarealet kan benyttes til opvarmning ligesom den brede trappe.



En væg til bouldering kan placeres langs den ene gavl

BADMINTONHAL (øvre niveau)

Badmintonhallen placeres på 1. sal og planlægges med 5 baner og en frihøjde på minimum 8 m. Det konstruktive system svarer til det i idrætshallen (nedre niveau) med et modul på 720 cm.

Net til badminton opsættes vha. bøsninger i gulv. Belysning ophænges på dragerne mellem banerne, så der ikke opstår blænding, når man kigger op i loftet over banerne. Igen er der fokus på den idrætsfaglige funktionalitet - her særligt i forhold til badminton.

Da idrætshallen på nedre niveau også er tiltænkt forsynet med opstregning og bøsninger til badminton og den krævede frihøjde også til badminton, kan denne hal ved særlige lejligheder supplere den "primære" badmintonhal ovenpå. Der kan fx arrangeres "badminton-camps" i efterårsferien eller skole-turneringer i badminton i forbindelse med skoleidrætsdage - med mulighed for at bruge begge haller.



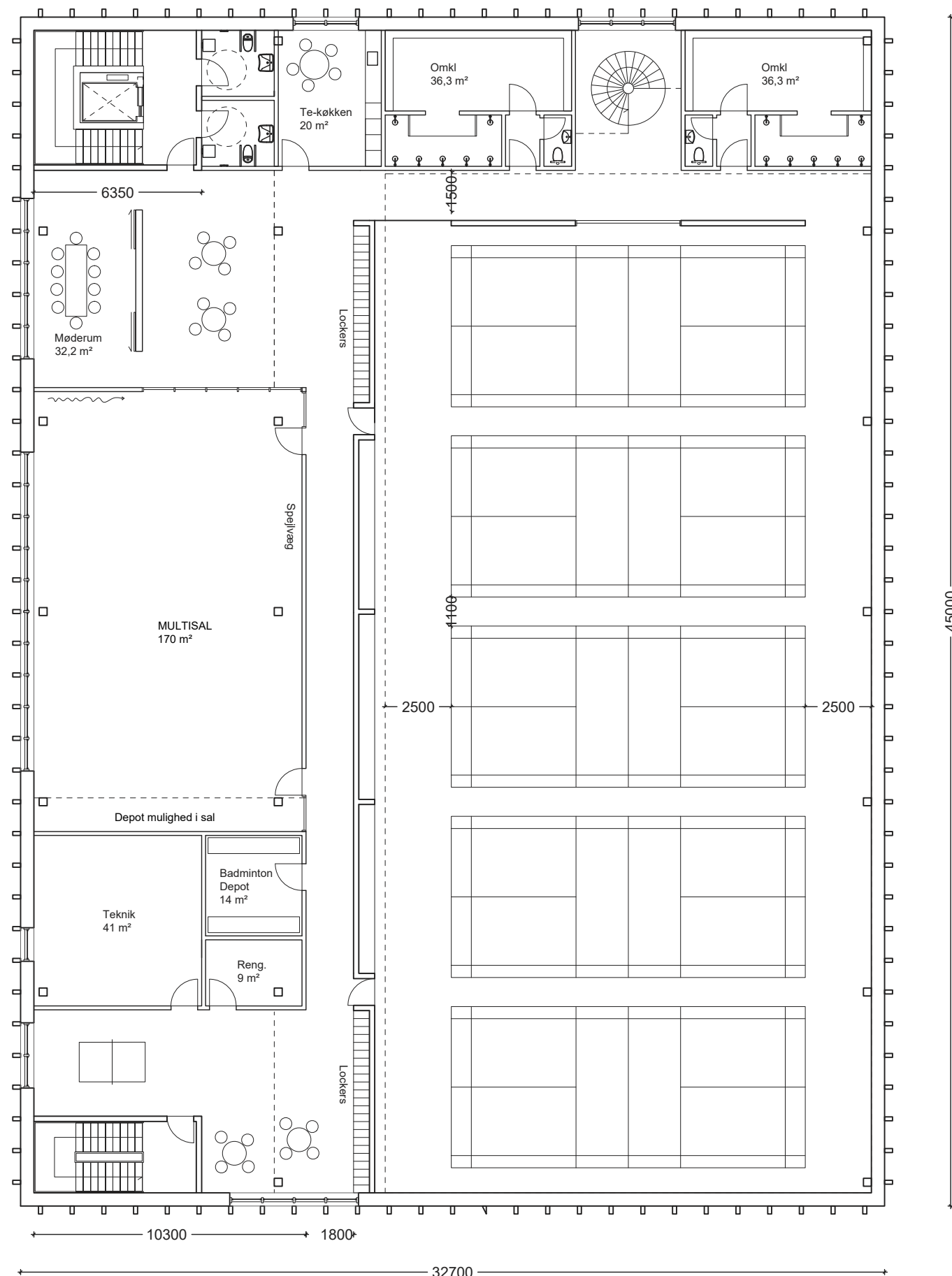
Selve badmintonhallen bliver udformet, så der ikke er generende dagslys til gene for badmintonspillerne. Gangarealer er ligeledes afskærmet med tætte vægge, så men ikke bliver forstyrret af folk, der går forbi.

Når man kommer op ad hovedtrappen, ankommer man til et foyerområde med borde og stole. Her kan man vente på sine kammerater, og der kunne være adgang til et muligt tekøkken.

Et fleksibelt anvendeligt rum til foreningsaktiviteter, møder o.a. kunne placeres ved siden af foyeren med udsigt over lommeparken. Væggen kan udføres med reoler eller lukkede skabe og skydedøre.

For enden af de 5 badmintonbaner kan placeres 2 stk. omklædningsrum med bad og forrum med toilet. Ved trappe-elevator rummet findes desuden 2 stk. individuelle omklædningsrum til lærer/dommer/handicap.

Den detaljerede indretning af badmintonhallen (mht. materiale, akustik, belysning, opstregning, farvevalg mv.) vil som nævnt indledningsvist ske i en tæt, idrætsfaglig dialog med brugerne.



Etageplan
Niveau +1
1:200

MULTISAL (øvre niveau)

Fra foyerområdet på 1. sal er der kig gennem glaspartierne ind til multisalen, der er et aktivitetsrum på omkring 170 m².

Multisalen er et rum med god størrelse og proportioner til mange aktiviteter inden for "blødere bevægelsesformer" uden bold som fx gymnastik for børn og ældre, dans, yoga, pilates, mindfulness for børn og voksne, kampsport og kropslig træning i bred forstand. Salen vil også kunne bruges til fx holdaftener, generalforsamlinger, talks og foredrag.



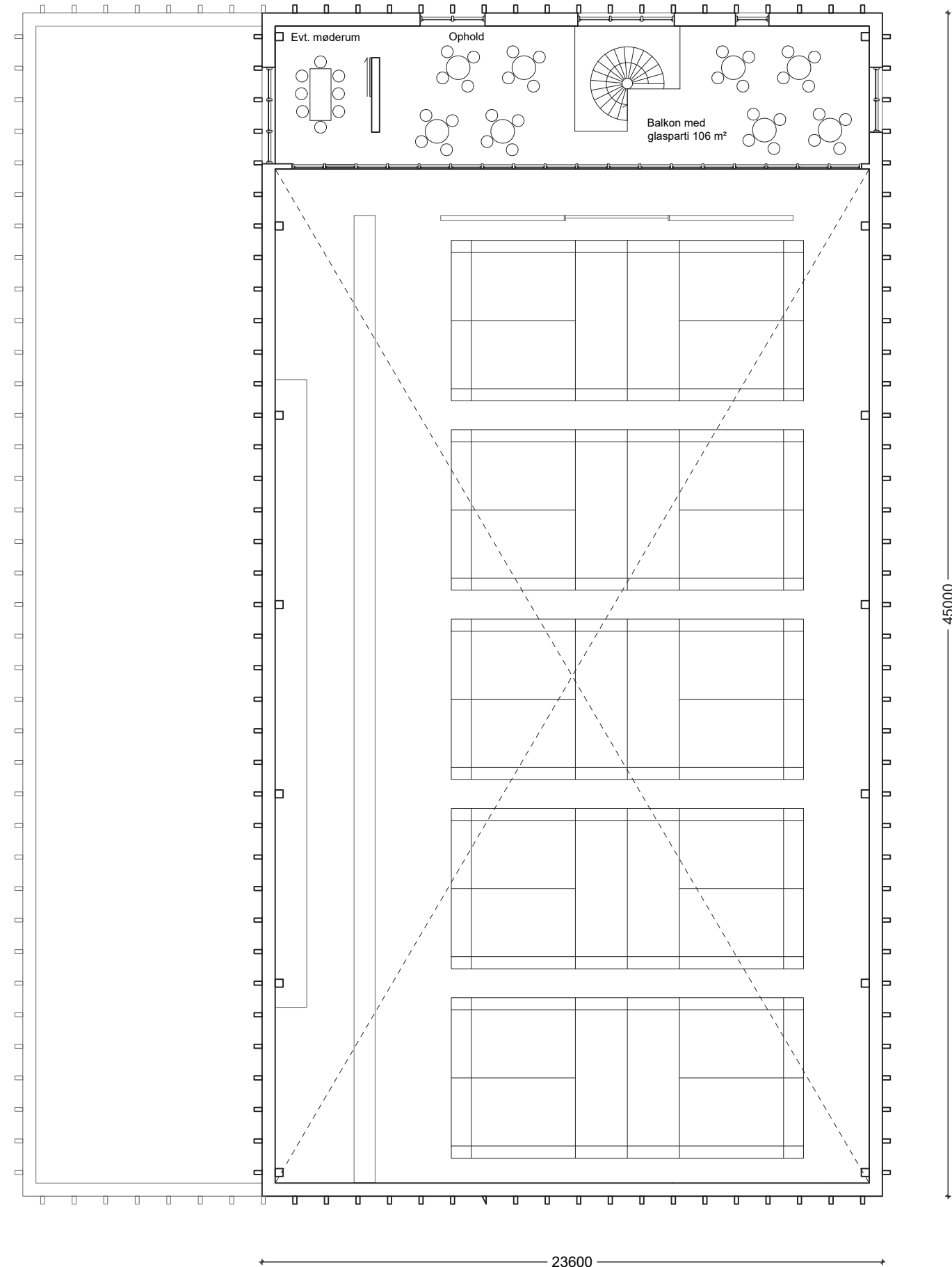
Multisalen er tiltænkt forsynet med en spejlvæg og vil også have udsigt til lommeparken. Salen kan bestykes med indvendige gardiner og screens, som man vil kunne tage i brug, hvis eftermiddagssolen generer brugen af salen. Langs multisalens væg mod teknikrummet er tiltænkt en depotzone til håndvægte, måtter, tubes, stepbænke mv.



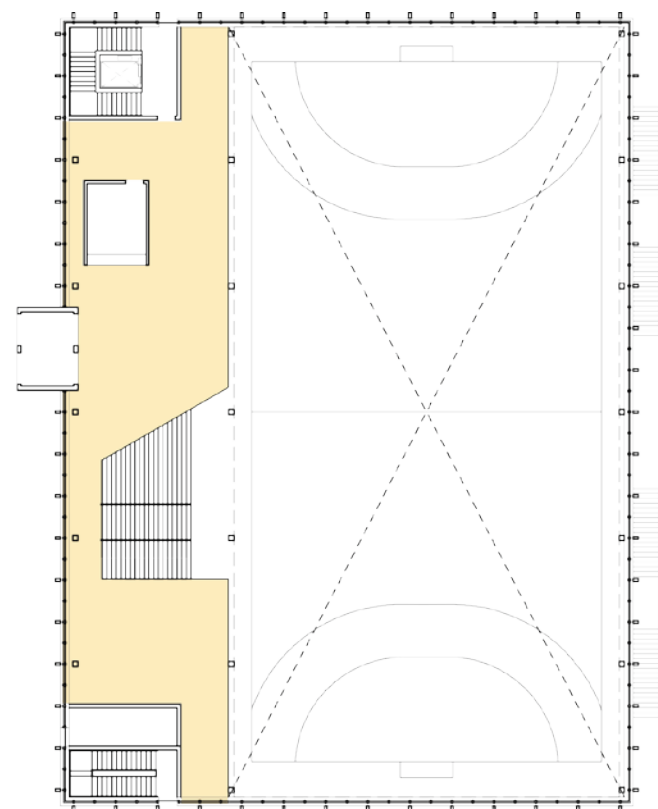
Teknikrummet er placeret på denne øverste etage, så der er kort vej for indtag og afkast af luft. Rummet kan – om nødvendigt - gøres større ved at inddrage den tilstødende niche til møde og ophold ved siden af. Ved siden af teknikrummet kan der indrettes et mindre depot til badminton (udstyr, rekvisitter, skabe til bolde mv.).

BALKON

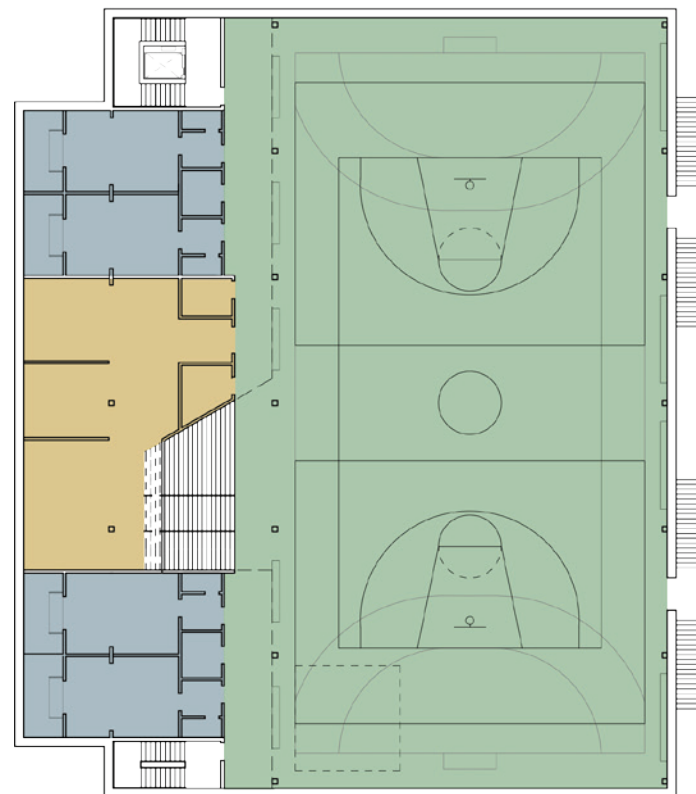
Oven på omklædningsrummene (øvre niveau) er tiltænkt en opholdszone med balkon og udkig over badmintonbanerne. Balkonen har en maximal kapacitet på 50 personer. Den endelige indretning af opholdszonen/balkonen vil skulle tage højde for, at aktiviteterne og støjen fra balkonen ikke må genere aktiviteterne nede på badmintonbanerne. En spindeltrappe fører op til dette niveau. For enden af denne balkon afskærmes et møderum/foreningslokale/kontor til ophold, socialt samvær og foreningsliv.



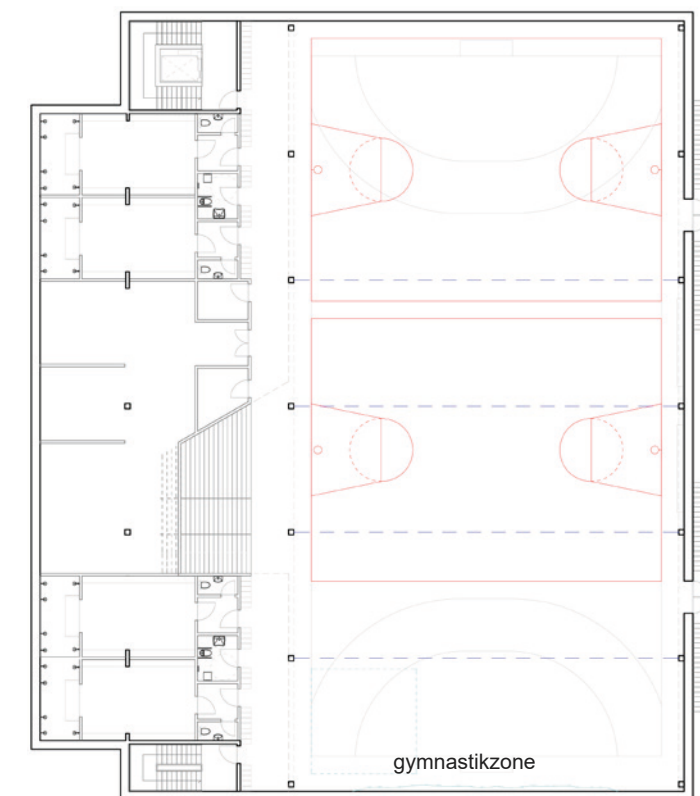
Etageplan
Niveau +2
1:200



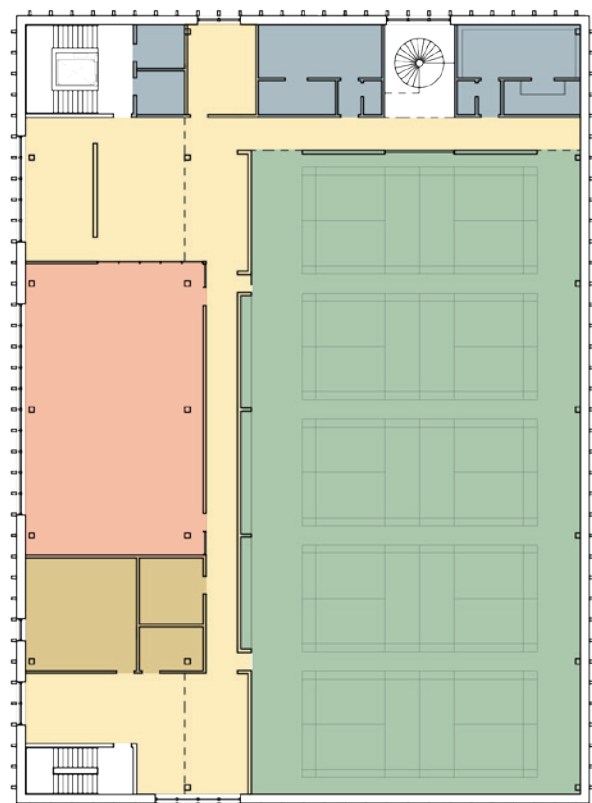
Niveau 0



Niveau -1

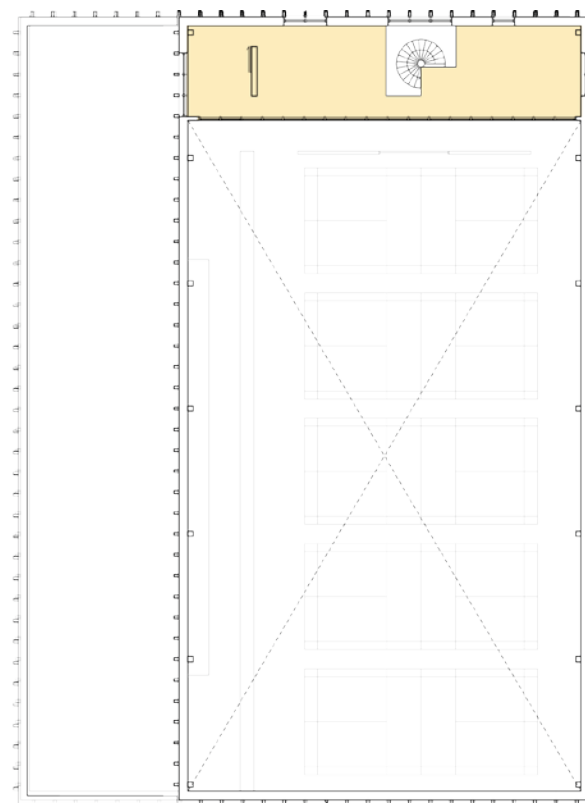


Niveau -1 med gymnastikzone



Niveau +1

- DISPONERING
- Opholdszoner
 - Idrætsarealer
 - Omklædning
 - Depot og teknik
 - Multisal



Niveau +2



Eksempel på hal med dagslys og gardiner

ARKITEKTONISK UDTRYK

Det samlede idrætsanlæg fremstår som et firkantet volumen med en lavere højde (minimum 11 m) ud mod lommeparken og en højere del (minimum 15 m) mod øst. De vandrette tage med forskellige højder er et gennemgående motiv for hele campusområdet, hvorfor der lægges op til, at idrætshallen rent arkitektonisk og lokalplanmæssigt tilpasses omgivelserne på den bedst mulige måde.

Bygningen fremstår med et skarptskåret, minimalistisk design og en facade med lodrette 30 cm dybe lameller og en modulafstand på 120 cm.

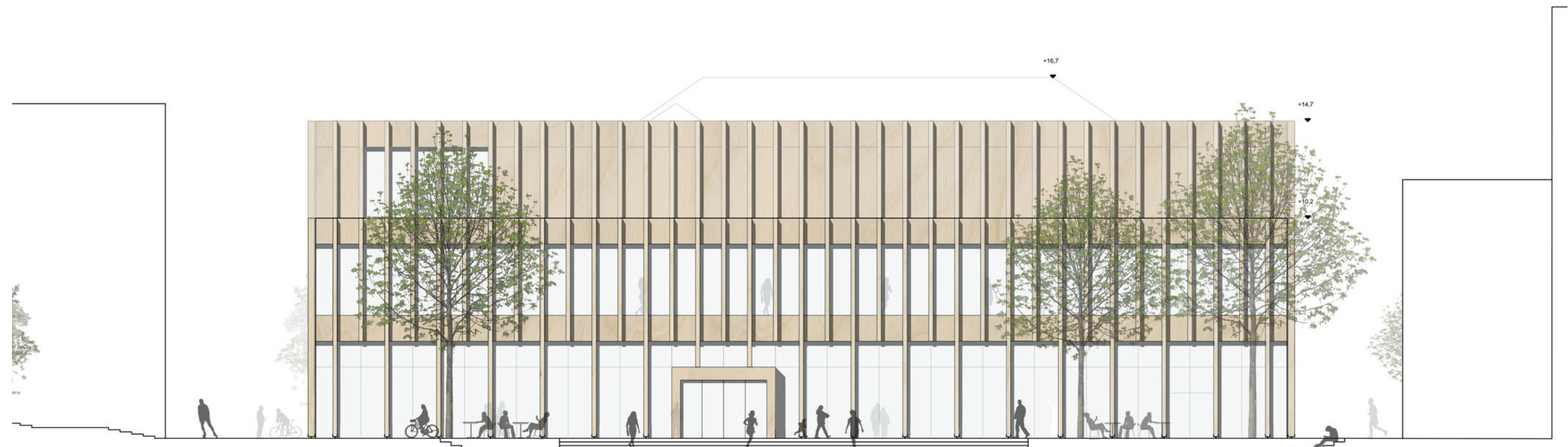
Facadebeklædningen og lamellerne tænkes udført i lyst træ (superwood). Vindfang udføres i samme materiale som facade.

Der tilstræbes et nordisk og rent udtryk med anvendelse af gedigne miljøvenlige materialer og få farver som en neutral baggrund for de mange idrætsaktiviteter, for hallens mangfoldige idrætsliv og for de tiltænkte kulturarrangementer.

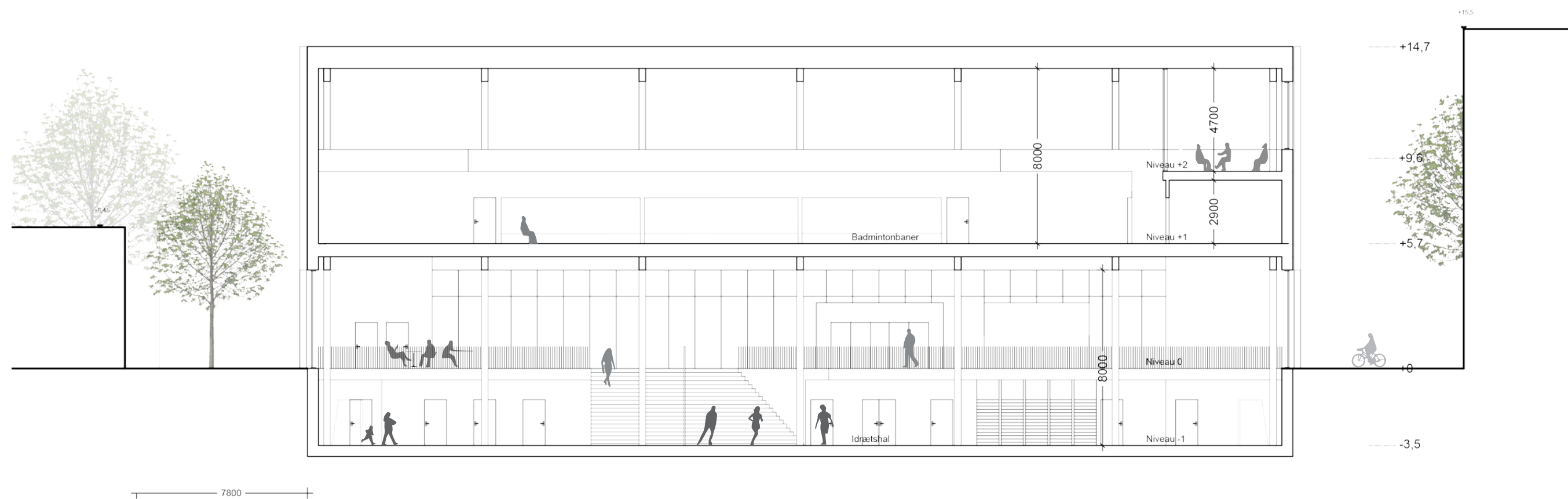
Bygningen har også vandrette tagflader, da det giver størst fleksibilitet i anvendelse og indretning. På disse tagflader kan der udlægges sedum, der vil bidrage positivt til klimaet og forsinke regnvandet ved kraftige regnskyl. På denne måde tænkes der på klimatilpasning og miljømæssig bæredygtighed i den endelige udformning af idrætshallen.

Glasfacader kan udføres med rammer i natureloxeret aluminium. Glasfacaden i stueplan kan være med klart glas bortset fra partierne ud for trappekernerne og teknikrummet, som kunne være med matteret glas.

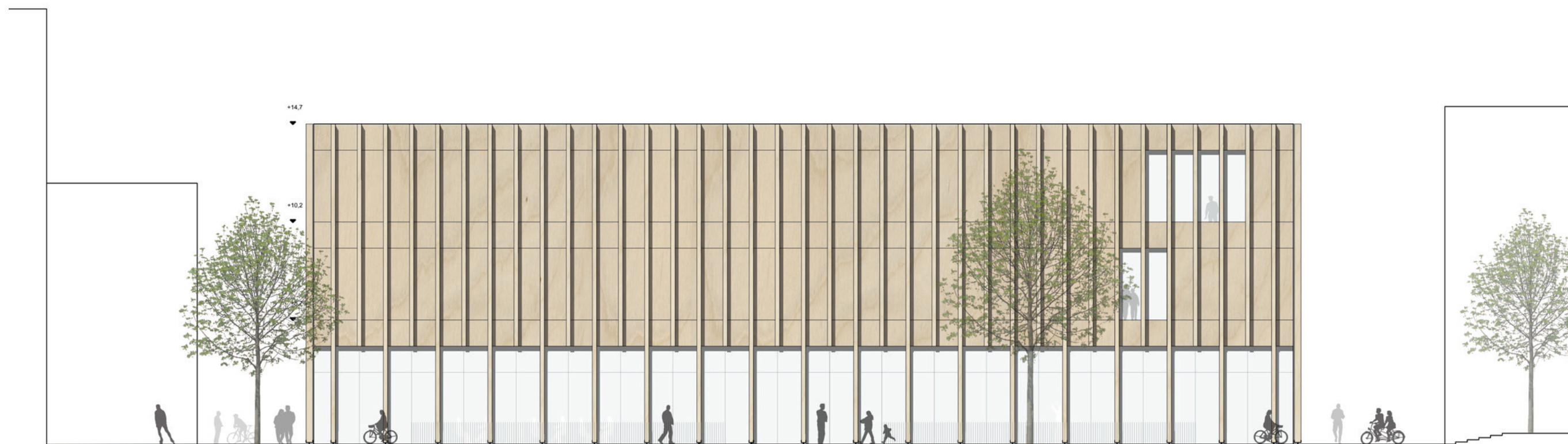
Igen vil idrætshallens åbenhed skulle balancere på bedst mulige måde med hallens funktionalitet – dette gælder også i forhold til den endelige placering, materialevalg og type af glasfacade.



Facade mod vest, 1:200



Længdesnit nord-syd, 1:200



Facade mod øst, 1:200

INDVENDIGE MATERIALER

Belægningen udenfor rundt om bygningen er tiltænkt at fremstå som lys beton - som store støbte felter oven på den udkragede kælder og ellers som betonfliser.

På indgangsniveau kunne der etableres glittet betongulv for at skabe en sammenhæng til arealet udenfor. Valg af gulvtype skal forholde sig såvel til den massive brug som til det akustikmæssige (støj mv.).

Idrætshallens sportsgulv (nedre niveau) og den brede trappe kunne være af lys asketræsparket eller af andet idrætsfunktionelt materiale. Gulve i omklædningsrum, bad og toiletter kunne tilsvarende være af lyse, keramiske fliser.

Stålkonstruktionen i idrætshallen (nedre niveau) kan bestå af sammenboltede HEB stålprofiler, der fremstår hvide eller lysegrå. Trapezpladerne, som spænder mellem dragerne, har samme farve som stålkonstruktionen. Der nedforskalles flåder med perforerede, boldsikre plader alternativt træbeton mellem dragerne.

Loftet over balkon og i omklædningsrum samt idrætshallen fremstår som en lys homogen, akustisk dæmpende flade - fx med træbeton (lys natur) med indbyggede, runde downlights.

Den neutrale farveholdning er nordisk og arkitektonisk langtidsholdbar og fleksibel. Der ønskes skabt en ren og neutral baggrund for diverse idrætsudstyr, møbler mv.

- Beton, glittet gulv indgangsniveau
- Beton, lys trappekerner
- Lyst træ gulv og facade samt lameller
- Aluminium glaspartier
- Glas klart og matteret
- Træbeton lofter generelt
- Hvidlakeret stål konstruktion og værn på balkon
- Keramiske fliser gulve i vådrum og omklædning

Café-boksen i velkomstrådet vil kunne beklædes med perforerede akustisk dæmpende plader og males i en farve, så den skiller sig ud som et selvstændigt element.

Valg af overflader, materialer og farver mv. i forhold til blandt andet gulv, vægge og loft i idrætshallen og badmintonhallen vil som nævnt blive yderligere præciseret i en senere tæt dialog mellem bygherre og brugerne i form af projektets eksterne nøgleaktører som nævnt i programoplæggets indledning.



Eksempel på stålkonstruktion og nedgravning



Eksempel på lockers



Eksempel på bred trappe



Eksempel på ribbestiger

TEKTONIK

Den bærende konstruktion i idrætshallen og badmintonhallen er planlagt udført med præmalede stålrammer med en afstand på 7,2 m og med et spænd på ca. 23 m.

Oven på ståldragerne monteres trapezplader, hvorpå der udstøbes betondæk. Samme princip anvendes i den lave del af bygningen, blot er spændet og dragernes højde mindre.

Der vil kunne etableres afstivende kryds i udvalgte vægpartier. Desuden vil trappekernernes "betonvinkler" kunne fungere som afstivende elementer.

Den lette træfacade med isolering og glaspartierne vil kunne fastgøres direkte til betondækkets forkant.

BÆREDYGTIGHED

Bæredygtighed er et krav, som også er i fokus i dette programoplæg. Det anbefales, at der i den videre bearbejdning arbejdes mod at kunne opnå DGNB-certificering - enten sølv eller guld. Alternativt kan bygherren vælge som minimum at kræve brug af Svanemærkede produkter, hvor det er muligt. BR18-krav til energioptimering og indeklimateknik sikrer desuden fornuftige og energioptimerede løsninger.

Bæredygtighed og DGNB dækker en bred vifte af forhold, som ønskes at blive tilgodeset:

- Arkitektonisk og teknisk bæredygtighed - funktionalitet, fleksibilitet, kvalitet og holdbarhed

- Social bæredygtighed - samfundsmæssigt, menneskeligt og organisatorisk (tilgængelighed)
- Økonomisk bæredygtighed - samfundsøkonomisk og totaløkonomisk
- Miljømæssig bæredygtighed - naturressourcer, miljø, vand og energi

Nærværende programoplæg har fokus på alle disse aspekter ud fra en holistisk tankegang og målsætning, og i en kommende, videre proces vil en række miljømæssige tiltag inkl. tilhørende økonomi blive undersøgt og vurderet med henblik på at reducere ressourceforbrug:

- Grønne tage med sedum. Det grønne tag tilfører varmeisolering og termisk masse og har endvidere potentiale til at øge biodiversiteten. Tagfladen forsinker regnvandet ved pludselige kraftige regnskyl. Alternativt kan tagvand ledes til forsinkelsesbassin/ faskine i lommeparken.
- Facader i miljøcertificeret træ med lameller, som reducerer solindfald.
- Optimeret isolering og designmæssige løsninger der giver høj tæthed reducerer varmetab og overophedning.
- Rationelle og optimerede stål-konstruktioner er materialebesparende og kan skilles ad og genbruges.

Fleksibilitet og foranderlighed i projektets struktur sikrer langtidsholdbare løsninger.

- Det endelige projekt og de valgte, tekniske løsninger heri vil have en stor fokus på et så bæredygtigt energiforbrug som muligt – også i forhold til fx en mulig løsning med naturlig og behovsstyret ventilation (hybrid) med effektiv varmegenvinding.
- Udnyttelse af dagslys er en væsentlig kilde til energibesparelse. Dagslys giver bedre lyskvalitet og bedre trivsel end kunstlys. Der skal sikres mod blænding i haller, der anvendes til boldspil. Overalt i anlægget bruges der energibesparende LED-lyskilder.
- I alle sekundære lokaliteter som f.eks. omklædning, toiletter, depoter m.v. tændes og slukkes kunstlyset automatisk via bevægelsesføler. (Energibesparende).
- Solceller kan forsyne bygningen med el til drift, og kan med fordel anvendes i kombination med det grønne tag, idet kølingen fra taget vil forøge solcellernes effektivitet.
- Anvendelse af vandbesparende armaturer i toiletter og baderum.
- Generel anvendelse af Svanemærkede produkter, hvor det er muligt.

Ovennævnte tiltag er punkter, der i en eventuel videre proces vil blive diskuteret og prioriteret i samråd med bygherren.



Facade mod nord, 1:200

INDEKLIMA

Der ønskes et godt indeklima ved anvendelse af miljøvenlige materialer uden emission af skadelige stoffer og et fornuftigt luftskifte.

Visuelt ønskes skabt et attraktivt miljø med gode dagslysforhold og oplevelse af tæt kontakt mellem ude og inde.

Lydmæssigt skal der fokuseres på at sikre en god akustik i de store åbne rum. Hovedparten af loftfladerne udføres med akustisk dæmpning (f.eks. træbeton). Der kan suppleres med absorbenter på udvalgte vægpartier f.eks. café-boksen.

DRIFT OG VEDLIGEHOLD

Der er i valg af materialer og byggeteknik samt udformning af installationer lagt vægt på at skabe løsninger, der er fornuftige i henseende til drift og vedligehold.

Træfacaden vil med tiden blive grålig, når den påvirkes af vind og vejr. Glasfacaden i terrænniveau er optimal iht. graffiti. Træoverfladen på lamellerne påføres en antigraffiti behandling.

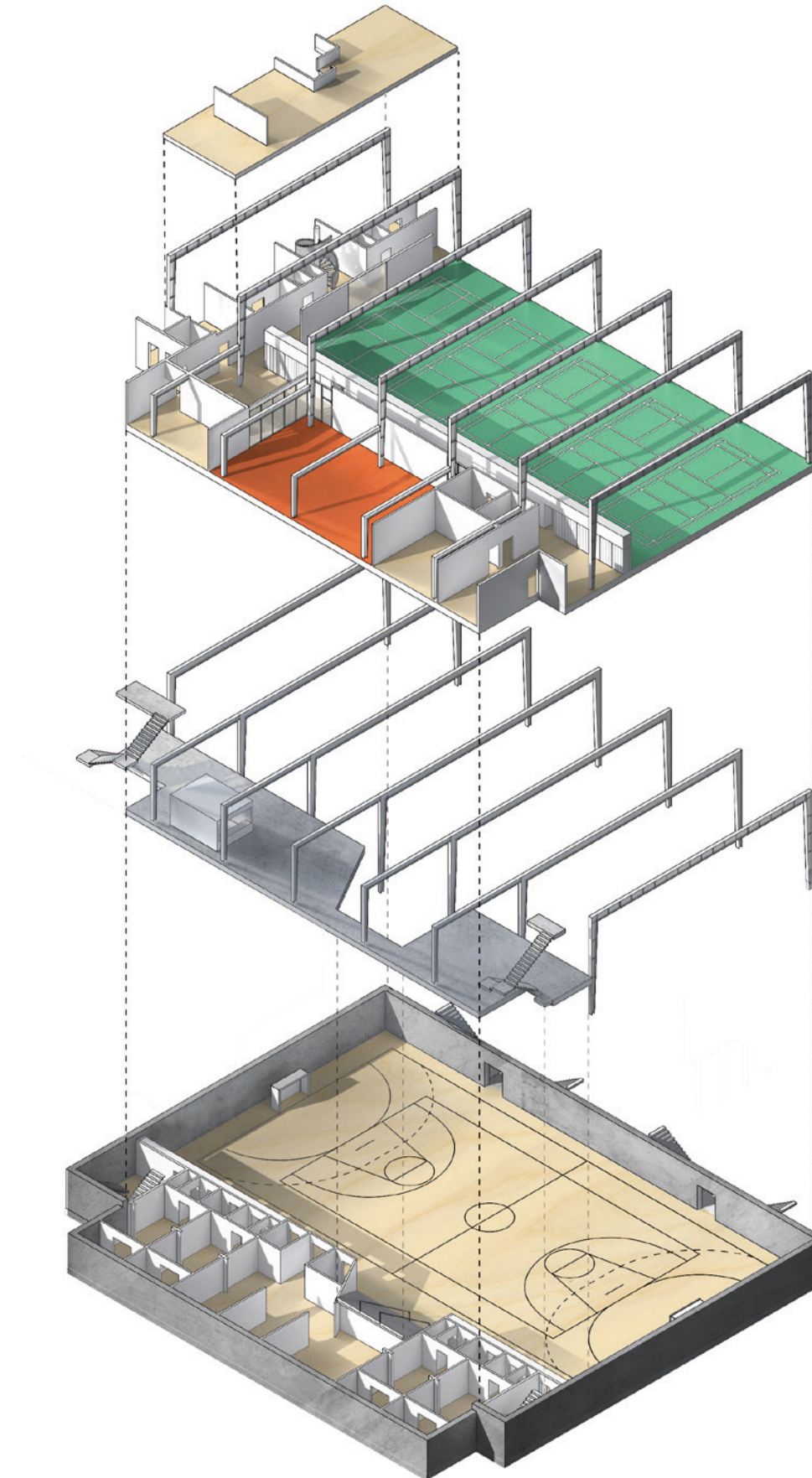
Bygningsdele/kompletterende bygningsdele skal i videst muligt omfang være demonterbare og genanvendelige.

Der skal i videst muligt omfang vælges komponenter og modeller af samme type.

Alle overflader bestræbes på at være rengøringsvenlige, og som ville kunne rengøres med minimal brug af kemiske rengøringsmidler. Vinduespudsning ude fra sker fra mobil lift.

Generelt er der fokus på, at overfladerne skal kunne tåle det daglige slid og patinere pænt.

En detaljeret drifts- og vedligeholdelsesplan vil være en del af en videre proces hen imod en ønsket realisering af idrætshallen.

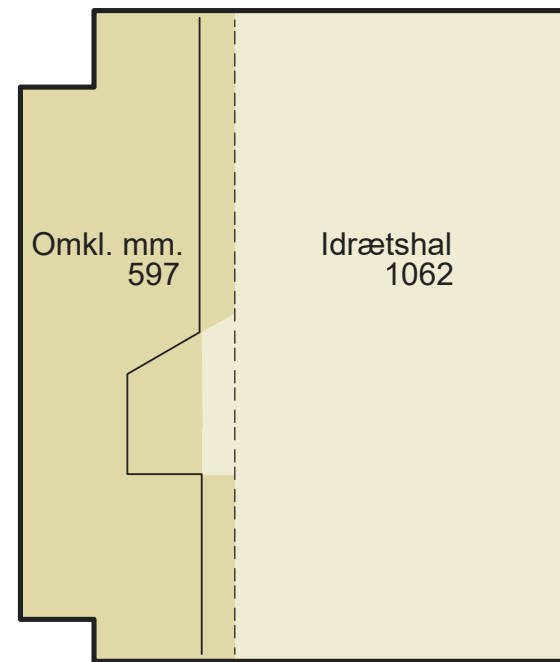


Illustrationstegning, Sprængt Isometri

AREALER, OVERSIGT

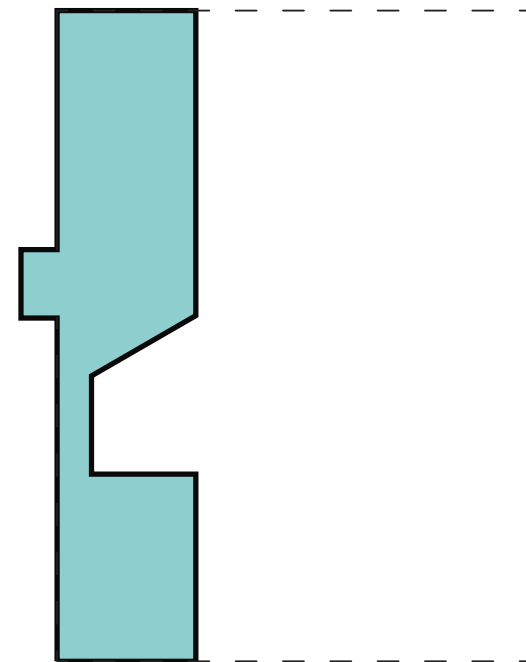
Alle mål angivet i m²

Bruttoarealer angiver det samlede areal, mens nettoarealer angiver de anvendelige arealer.



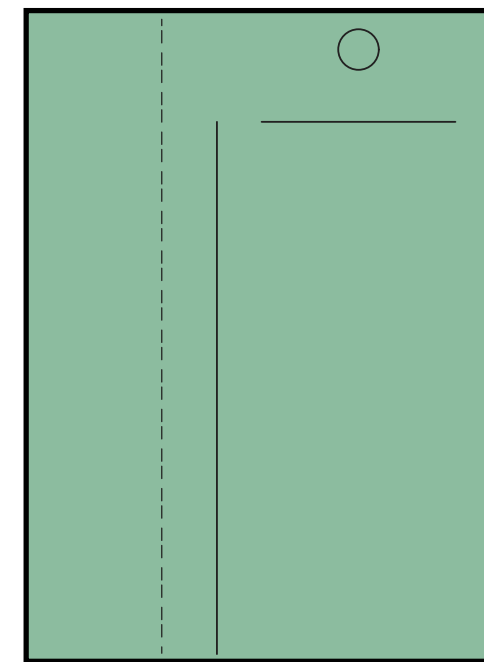
Niveau -1

Brutto: 1659
Netto: 1514



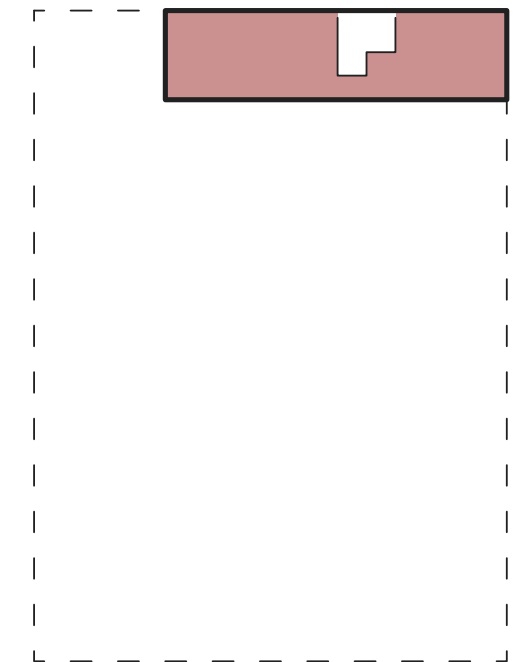
Niveau 0

Brutto: 432
Netto: 330



Niveau +1

Brutto: 1472
Netto: 1342



Niveau +2

Brutto: 125
Netto: 106

	Omklædning	Toiletter	Multisal	Badminton	Idrætshal	Teknik, trapper	Depot	Ophold, gange	Diverse	Nettoarealer
Niveau -1	160	22			995	54	158	95		1514
Niveau 0						61		251	18	330
Niveau +1	79	19	170	692		65	14	288	15	1342
Niveau +2								106		106
Total (netto)	269	41	170	692	995	180	172	740	33	3292
Bruttoetageareal, der indgår i bebyggelsesprocent: Idrætshal og øvrige arealer over terræn										3091
Areal til omkl. mm. under indgangsniveau (indgår ikke i etageareal)										597
Bruttoetageareal inkl. areal til omkl. mm.										3688

