

F R E D E R I K S B E R G
K O M M U N E



Kommunens Grønne Regnskab

2005

Kommunens Grønne Regnskab 2005

Frederiksberg Kommune har udarbejdet et samlet grønt regnskab for sine egne bygninger og for de selvejende institutioner, kommunen har driftsaftale med. I regnskabet er der information om forbruget af el, vand og varme fra 2003-2005.

Formålet med at offentliggøre regnskabet er at få et samlet billede over udviklingen i forbruget i kommunens institutioner. Desuden giver det institutionerne mulighed for at sammenligne deres forbrug med andre lignende institutioner. Det kan bruges som udgangspunkt for at udveksle erfaringer og viden om f.eks. hvordan forbruget kan mindskes.

Regnskabet indeholder data fra de kommunale bygninger og institutioner, som har selvstændige målere. Regnskabet er bygget op i tre temaer: El, Vand og Varme. Inden for hvert tema vises forbruget fordelt på 9 forskellige kategorier/institutionstyper. De 9 institutionstyper er: vuggestuer, børnehaver, integrerede institutioner, SFO & klubber, skoler, plejehjem, døgninstitutioner, rådhus m.v. og idrætsanlæg.

For hver institutionstype beregnes et gennemsnitligt forbrug, som anvendes til sammenligning med andre nøgletal. Det er dog vigtigt at nævne, at der inden for hver enkelt institutionstype kan være store udsving i forhold til dette gennemsnitstal.

Sammenlignende nøgletal

Regnskabets nøgletal sammenlignes med landsdækkende nøgletal (ELO-nøgletal¹) og med nøgletal for tilsvarende institutioner i Gladsaxe Kommune. Gladsaxe er valgt, fordi de er en af de få større kommuner, som har offentliggjort detaljerede grønne regnskaber for egne bygninger og hvor der derfor er mulighed for en sammenligning.

Sammenligningerne er dog kun tænkt som vejledende og skal bruges med forsigtighed. Det skyldes at ELO-nøgletallene er baseret på tal fra institutioner over 1500 kvadratmeter. Mange af Frederiksberg Kommunes institutioner, fx daginstitutionerne, er langt mindre og tallene derfor ikke direkte sammenlignelige. Tilsvarende for tallene fra Gladsaxe vil der være forskellige forhold, som ikke gør tallene direkte sammenlignelige, fx bygningsmassens alder, forskellig gruppering af institutioner m.v.

Rådgivning

Kontakt Jan Porsdal (3821 4382) eller Bjarne Samsø Jensen (3821 4381) fra FK-Ejendom, hvis I har brug for konkret rådgivning om el, vand eller varme – f.eks. om indstilling af fjernvarme- og ventilationsanlæg eller om inddateringssystemet Granlund. Granlund er et web-baseret system, som kan benyttes af skoler og institutioner til indberetning af energiforbrug en gang om måneden til FK-Ejendom.

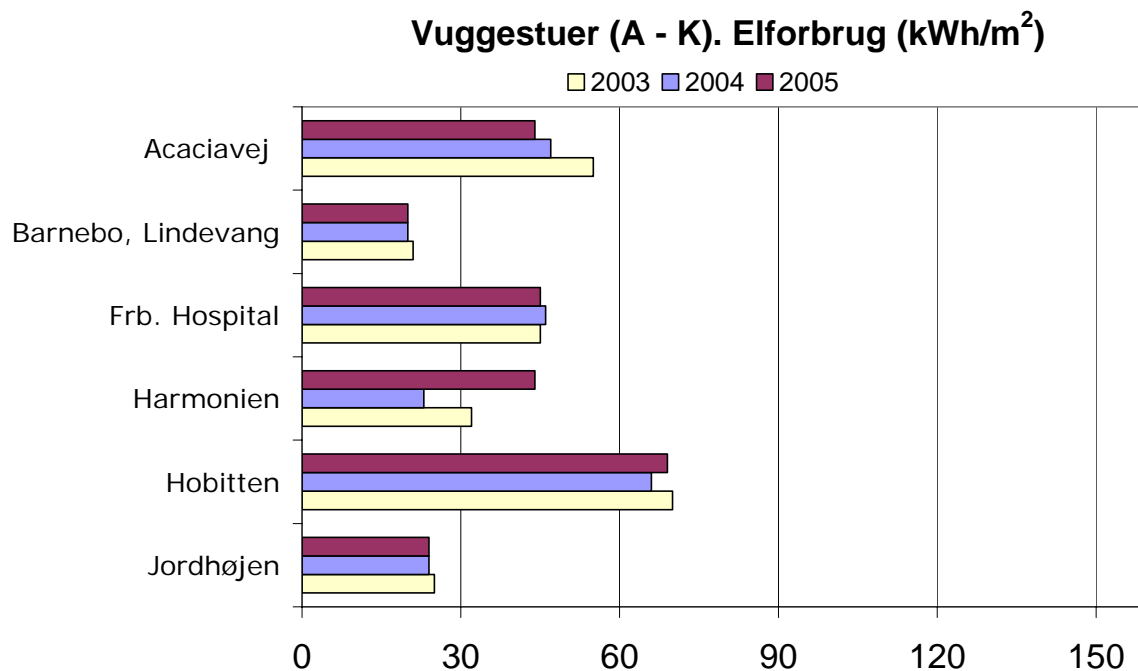
Hvis I har kommentarer eller spørgsmål til det grønne regnskab, så kontakt Kirsten Groth Laursen i Plan og Miljøafdelingen, tlf. 3821 4071 eller mail kila02@frederiksberg.dk.

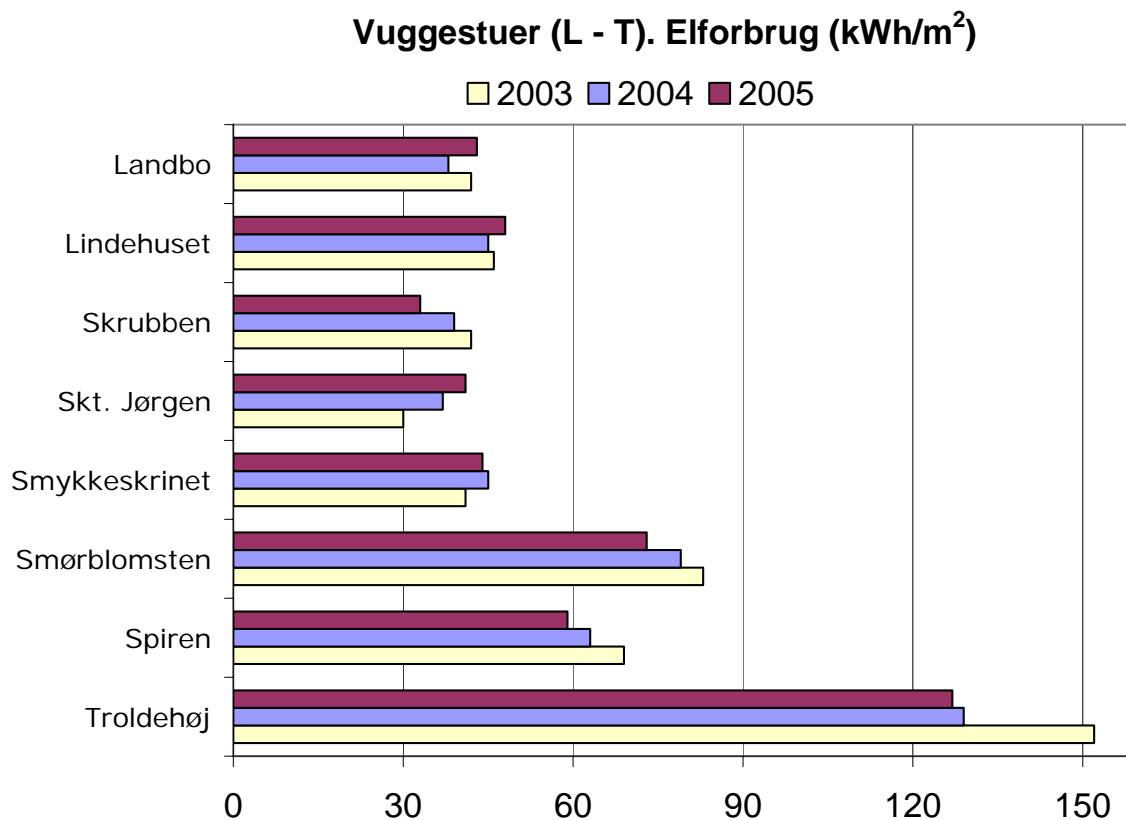
¹ ELO-nøgletal: ELO står for Energiledelsesordningen, som er en mærkningsordning for bygninger over 1500 kvadratmeter for el-, vand- og varmeforbrug. Nøgletallene indsamles årligt fra et antal institutioner og bruges til sammenligning af forbruget mellem relativt ensartede institutionstyper.

Elforbrug 2003-2005

Vuggestuer

Frederiksberg Kommune har 16 vuggestuer. For 14 af disse har det været muligt at opgøre elforbruget. Vuggestuerne er her delt på to grafer, opdelt alfabetisk.





I 2005 brugte de 14 vuggestuer i gennemsnit 51 kWh pr. kvadratmeter.

Forskellene mellem institutionerne skyldes typisk forskelle i adfærd, åbningstider, de tekniske installationer (fx ventilationsanlæg) og el-apparaternes alder og tilstand.

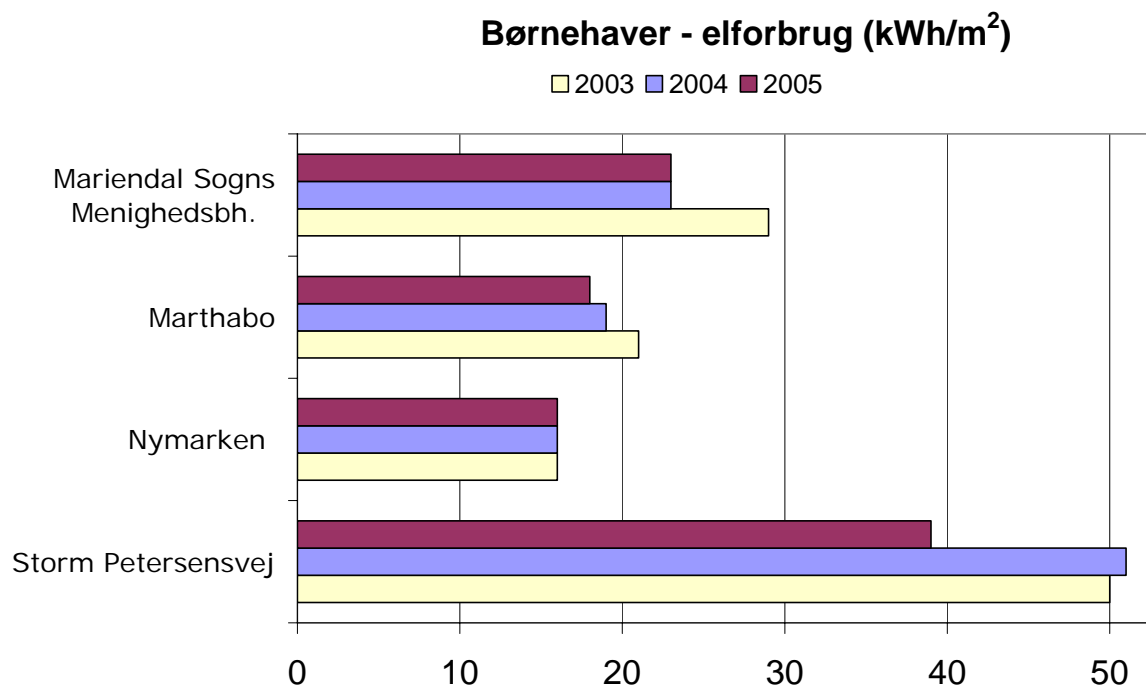
- Troldehøj har et betydeligt højere elforbrug end andre institutioner, hvilket skyldes, at de har el-opvarmning og har status som en midlertidig opført pavillon.

Til sammenligning er ELO-nøgletallet for vuggestuer over 1500 kvadratmeter (aug. 2005) på 33,4 kWh/kvm. Nøgletallet for Gladsaxe Kommune, omfattende alle daginstitutioner i 2005, er på ca. 36,5 kWh/kvm.

Elforbrug 2003-2005

Børnehaver

Frederiksberg Kommune har 12 børnehaver. For 4 af disse har det været muligt at opgøre elforbruget.



I 2005 brugte de 4 børnehaver i gennemsnit 24 kWh pr. kvadratmeter.

Forskellene mellem institutionerne skyldes typisk forskelle i adfærd, åbningstider, de tekniske installationer (fx ventilationsanlæg) og el-apparaternes alder og tilstand.

- Nymarkens lave elforbrug hænger sammen med at de er en lille institution med få børn.

Til sammenligning er ELO-nøgletallet for børnehaver over 1500 kvadratmeter (aug. 2005) på 31,3 kWh/kvm. Nøgletallet for Gladsaxe Kommune, omfattende alle daginstitutioner i 2005, er på ca. 36,5 kWh/kvm.

Elforbrug 2003-2005

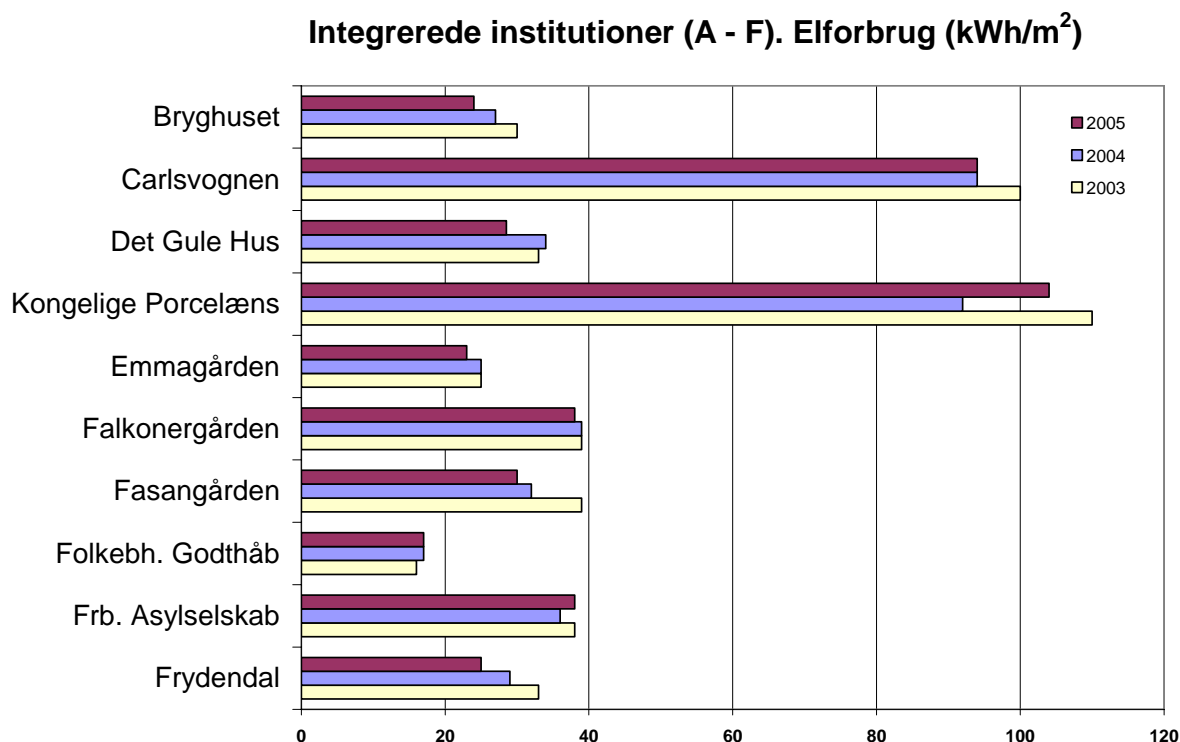
Integrerede institutioner

Frederiksberg Kommune har ca. 47 integrerede institutioner (dagtilbud for børn ml. 0-6 år). For 26 af disse har det været muligt at opgøre elforbruget. I de følgende tre grafer fremgår institutionernes elforbrug i alfabetisk rækkefølge.

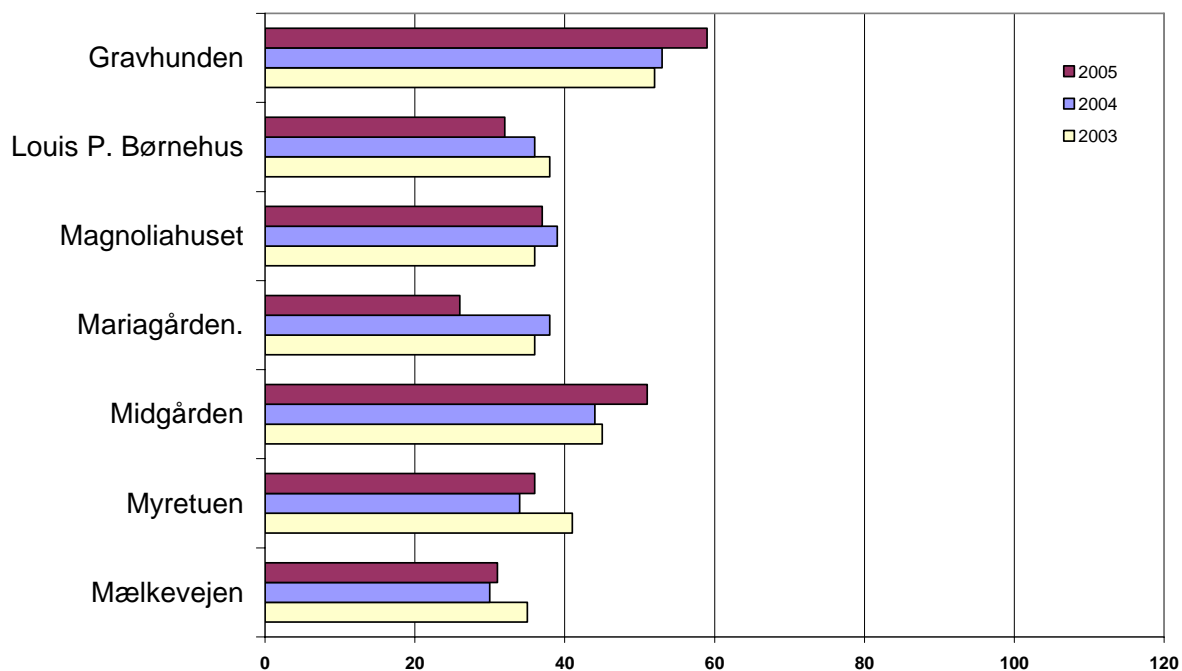
I 2005 brugte de 26 integrerede institutioner i gennemsnit 42 kWh pr. kvadratmeter. Forskellene mellem institutionerne skyldes typisk forskelle i adfærd, åbningstider, de tekniske installationer (fx ventilationsanlæg) og el-apparaternes alder og tilstand. Til sammenligning er ELO-nøgletallet for integrerede institutioner over 1500 kvadratmeter (aug. 2005) på 40,9 kWh/kvm. Nøgletallet for Gladsaxe Kommune, omfattende alle daginstitutioner i 2005, er på ca. 36,5 kWh/kvm.

Nogle af institutionerne har fået installeret energisystemet KeepFocus, som er placeret synligt for alle ansatte og børn. Systemet viser, hvor meget el, vand og varme der bliver brugt hvert minut.

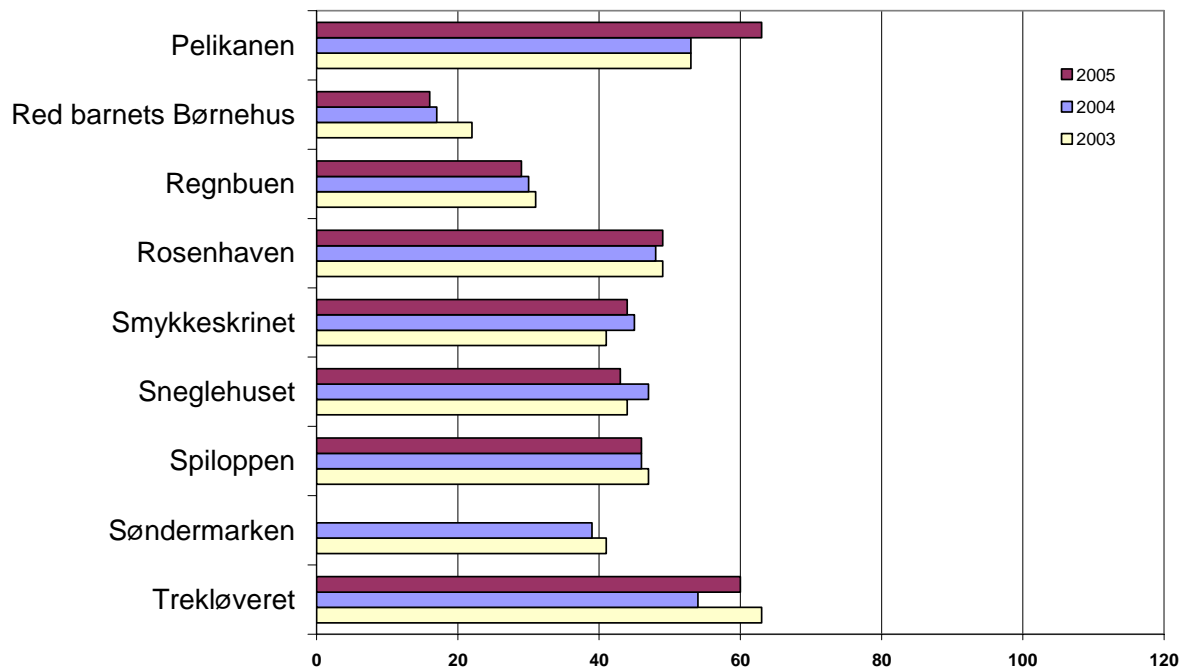
Carlsvognen og Kongelig Porcelæn har betydeligt højere elforbrug end andre institutioner, hvilket bl.a. skyldes, at de har el-opvarmede pavilloner.



Integrerede institutioner (G - M). Elforbrug (kWh/m²)



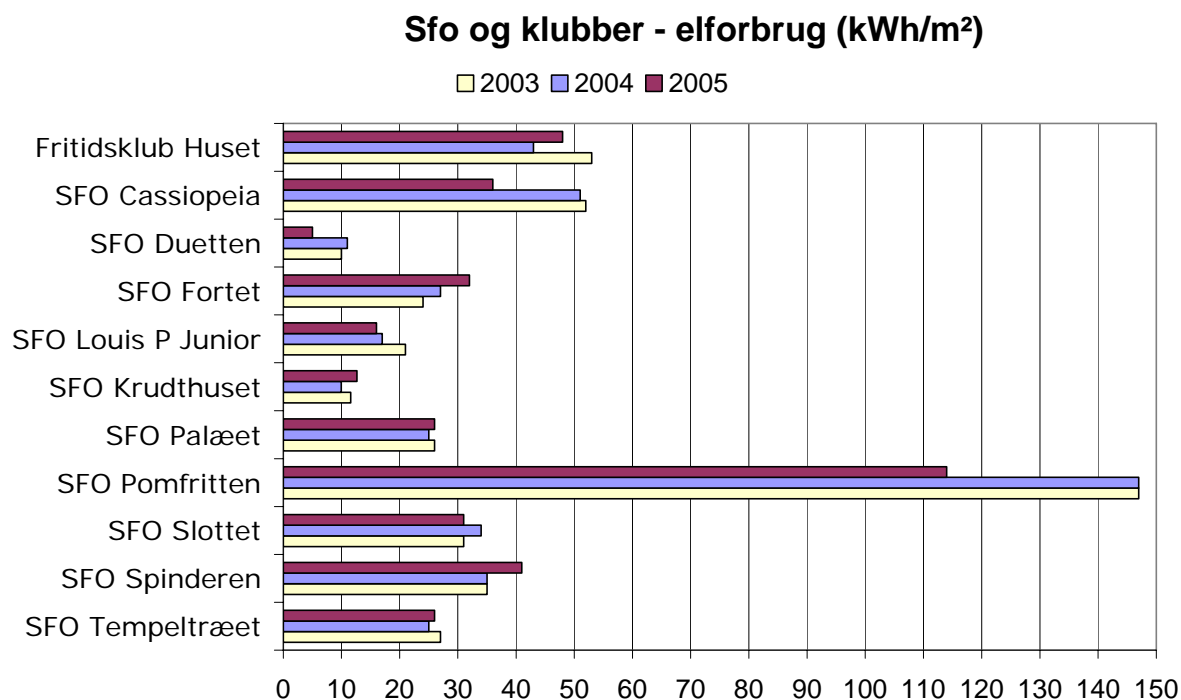
Integrerede institutioner (P-T). Elforbrug (kWh/m²)



Elforbrug 2003-2005

SFO & Klubber

Det har været muligt at opgøre elforbruget for 11 SFO'er og klubber.



I 2005 brugte de 11 SFO'er og klubber i gennemsnit 35 kWh pr. kvadratmeter.

Forskellene mellem institutionerne skyldes typisk forskelle i adfærd, åbningstider, de tekniske installationer (fx ventilationsanlæg) og el-apparaternes alder og tilstand.

Forskel i åbningstid mellem institutioner, som kun har dagåbent og institutioner, som også har aftenåbent giver også forskel i elforbruget.

Til sammenligning er ELO-nøgletallet for SFO'er over 1500 kvadratmeter (aug. 2005) på 28,6 kWh/kvm. Nøgletallet for Gladsaxe Kommune, omfattende fritids- og ungdomsklubber i 2005, er på 43,3 kWh/kvm.

Kommentarer til tallene:

Cassiopeia er blevet omlagt til en juniorklub. Det kan have indflydelse på forbruget.

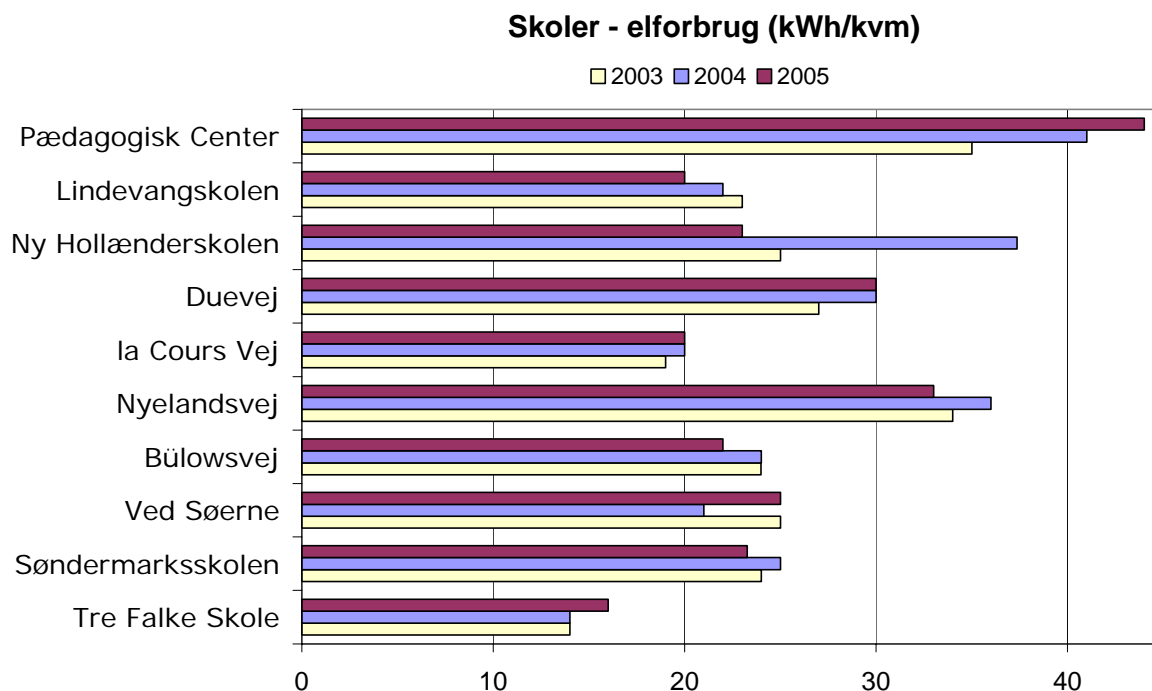
Fortet har forlænget åbningstiden og er blevet omlagt til en junior-og fritidsklub.

Pomfritten har fået rensset deres ventilationsanlæg, hvilket har givet et fald i elforbruget. Det generelt høje elforbrug hos Pomfritten hænger sammen med at ventilationsanlægget har en el-varmevlade. For mere information, kontakt Jan Porsdal i FK-Ejendom.

Elforbrug 2003-2005

Skoler

Frederiksberg Kommune har 11 Folke- og specialskoler. Det har været muligt at opgøre elforbruget for 10 af skolerne.



I 2005 brugte de 10 skoler i gennemsnit 26 kWh el pr. kvadratmeter. Til sammenligning er ELO-nøgletallet for skoler over 1500 kvadratmeter på 22,6 kWh/kvm. Nøgletallet for Gladsaxe Kommune, omfattende skolerne i 2005, er på 24,3 kWh/kvm.

Forskellene mellem skolerne skyldes typisk forskelle i bygningernes anvendelse og alder, adfærd, forskellige faciliteter, de tekniske installationer og el-apparaternes alder og tilstand.

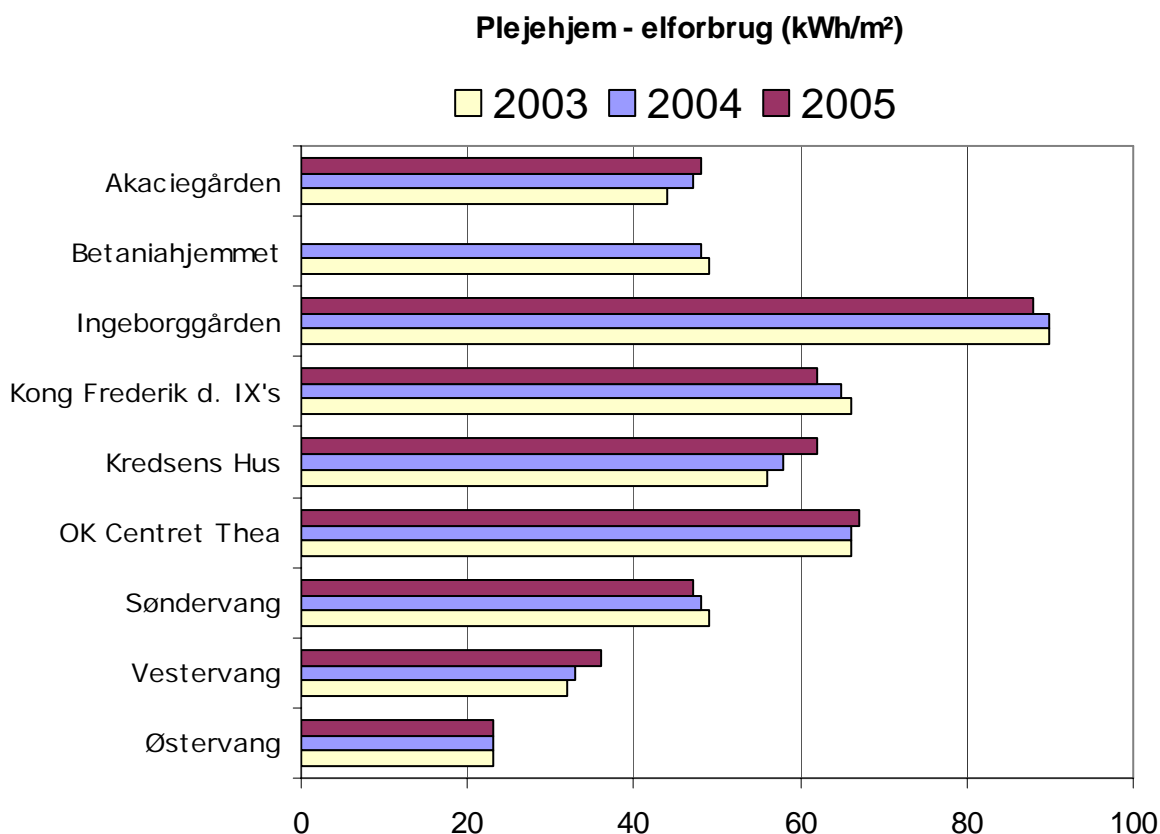
Kommentarer til tallene:

- Stigningen i elforbruget for Pædagogisk Center hænger sammen med, at der er blevet opsat to ventilationsanlæg, samt at centerets åbningstid er blevet udvidet frem til kl. 22.
- Lindevangskolen har fået en tilbygning på 2.000 kvm, som er taget i brug i 2005. Det har medvirket til at forbruget opgjort på kvm er faldet fra 2004 til 2005.
- Skolen Ved Søerne har i midten af 2004 taget en tilbygning i brug. Indtil da har skolen været under ombygning. Det har haft betydning for forbruget.
- Faldet hos Ny Hollænderskolen skyldes, at deres forbrug på Dr. Primes Vej er lagt sammen med hovedbygningen, hvilket påvirker forbruget opgjort pr. kvm.

Elforbrug 2003-2005

Plejhjem m.v.

Frederiksberg Kommune har i alt 15 institutioner med plejehjem og plejeboliger. For 9 af disse har det været muligt at opgøre elforbruget.



I 2005 brugte de 9 institutioner i gennemsnit 54 kWh el pr. kvadratmeter. Forskellene mellem institutionerne skyldes fx adfærd, forskelle i aktiviteter/tilbud, de tekniske installationer, om der er produktionskøkken, og elapparaters alder og tilstand.

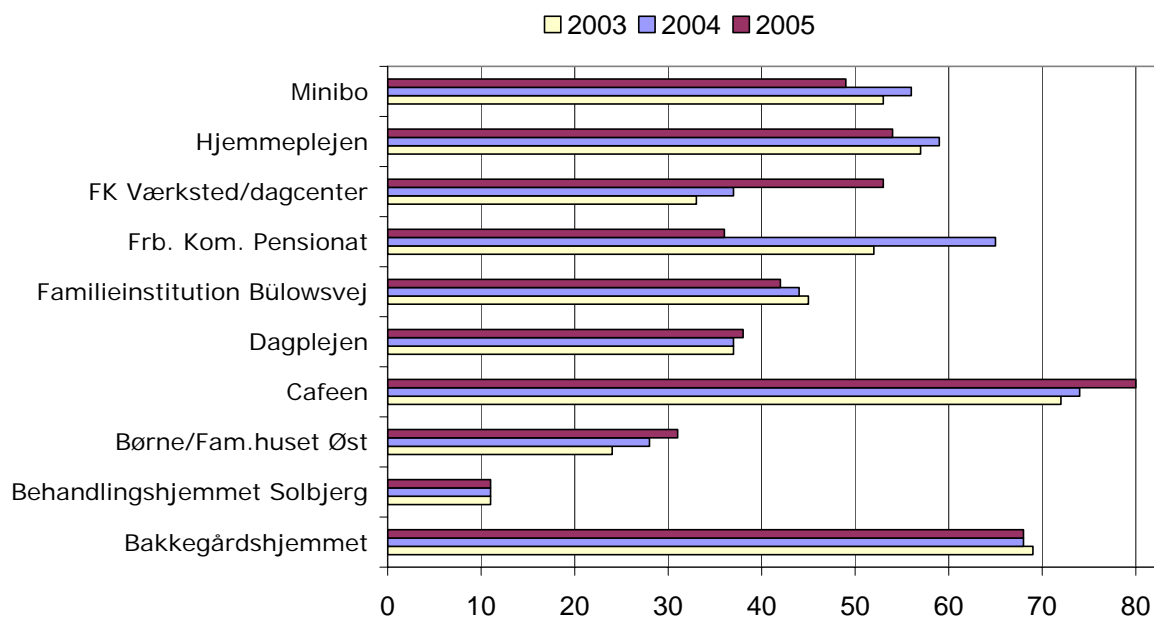
Til sammenligning er ELO-nøgletallet for plejehjem med catering 56,9 kWh/kvm og for plejehjem uden catering 46,5 kWh/kvm. Nøgletallet for Gladsaxe Kommune, omfattende omsorgsinstitutioner i 2004, er på 65 kWh/kvm.

Elforbrug 2003-2005

Døgninstitutioner og væresteder

I denne kategori er opstillet 10 institutioner, som dækker offentlige boliger, væresteder og lignende for børn og voksne på Frederiksberg.

Døgninstitutioner og væresteder - elforbrug (kWh/m²)

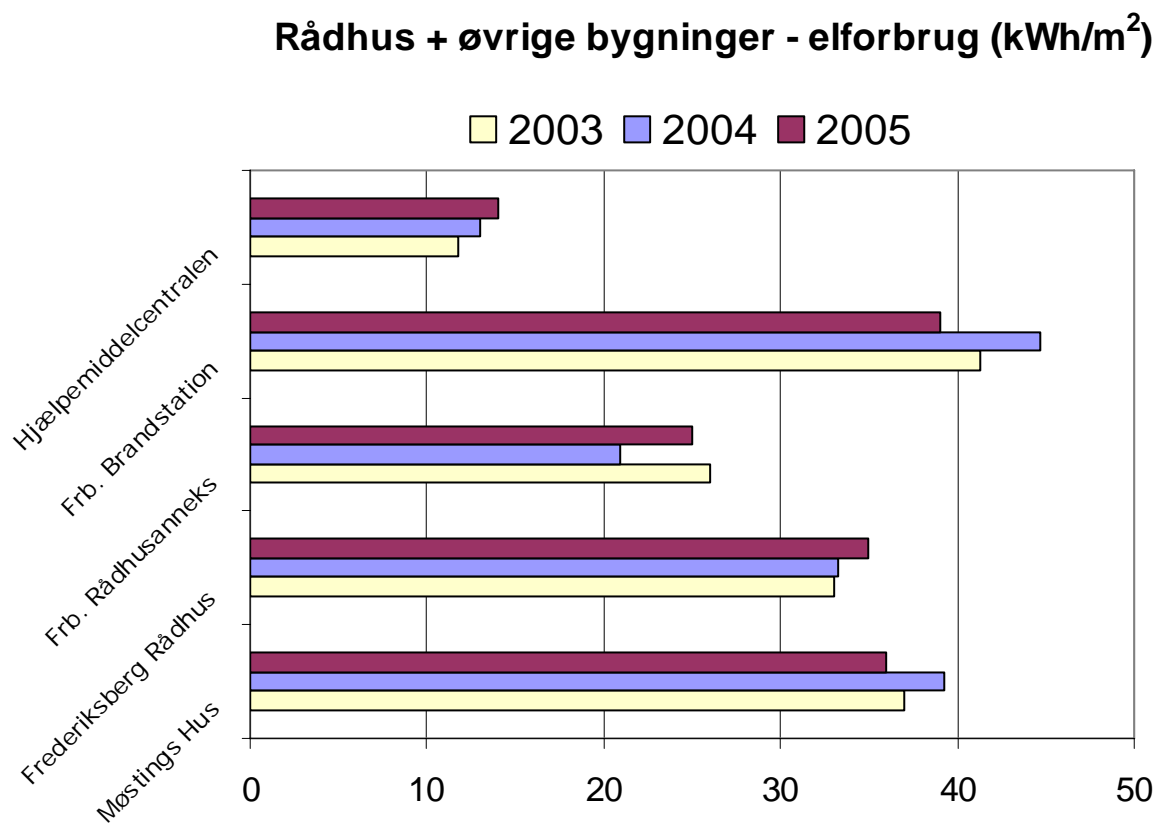


I 2005 brugte de 11 institutioner i gennemsnit 46 kWh pr. kvadratmeter. Forskellene mellem institutionerne skyldes fx adfærd, forskelle i aktiviteter/tilbud, de tekniske installationer, om der er produktionskøkken og elapparaters alder og tilstand.

Elforbrug 2003-2005

Rådhus og øvrige bygninger

Her har vi medtaget de data for rådhuset, rådhusannekset og enkelte øvrige bygninger, hvor det har været muligt at opgøre elforbruget.



På Frederiksberg Rådhus og øvrige bygninger blev der i 2005 brugt 30 kWh pr. kvadratmeter.

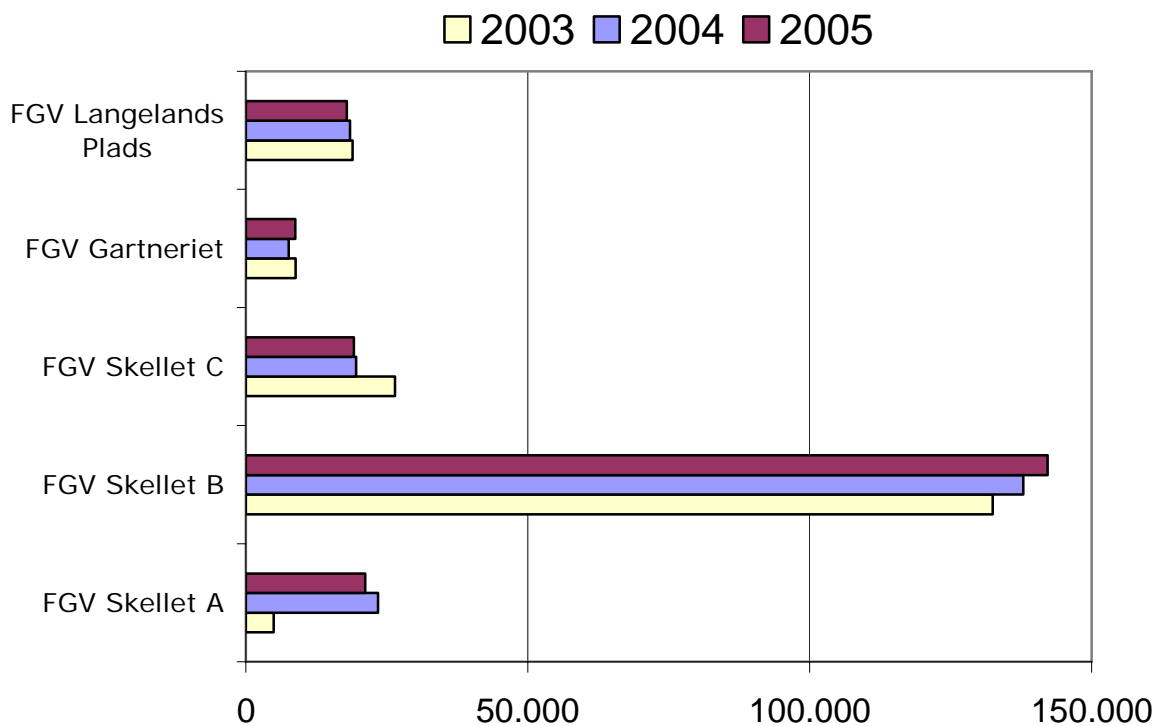
Nøgletallet for Gladsaxe Kommune, omfattende administrationen i 2005, er 46,7 kWh/kvm.

Elforbrug 2003-2005

Frederiksberg Gartner- og Vejservice

I denne kategori indgår data for de anlæg, som hører under Frederiksberg Gartner- og Vejservice, FGV. Deres bygninger indbefatter snedker- og mekanikerværksteder, fejeafdeling, kontorer, lager, personalerum m.m. Det at bygningerne har forskellige funktioner får betydning for forbruget, og det giver derfor ikke mening at sammenligne forbruget pr. kvadratmeter imellem de 5 anlæg.

Frb. Gartner- og Vejservice - elforbrug (kWh)

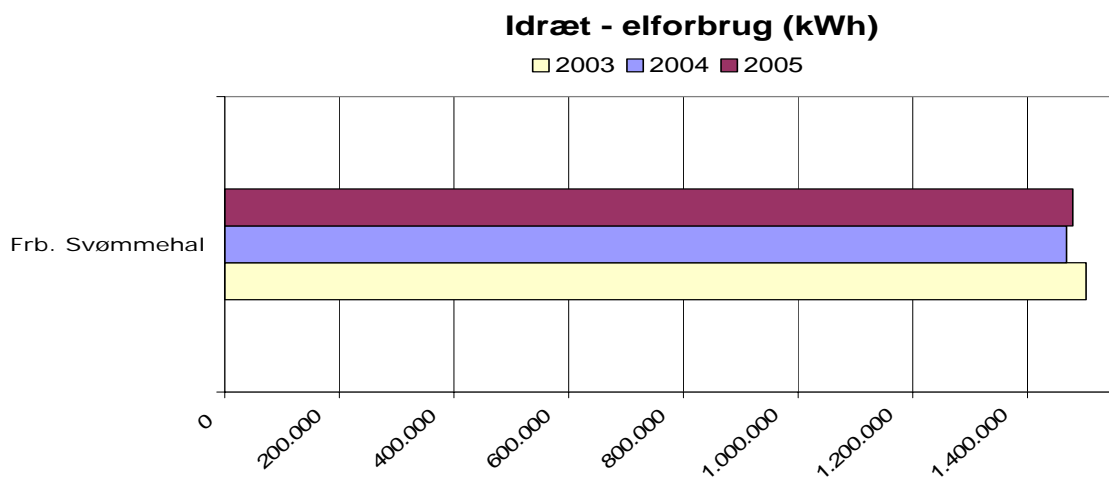
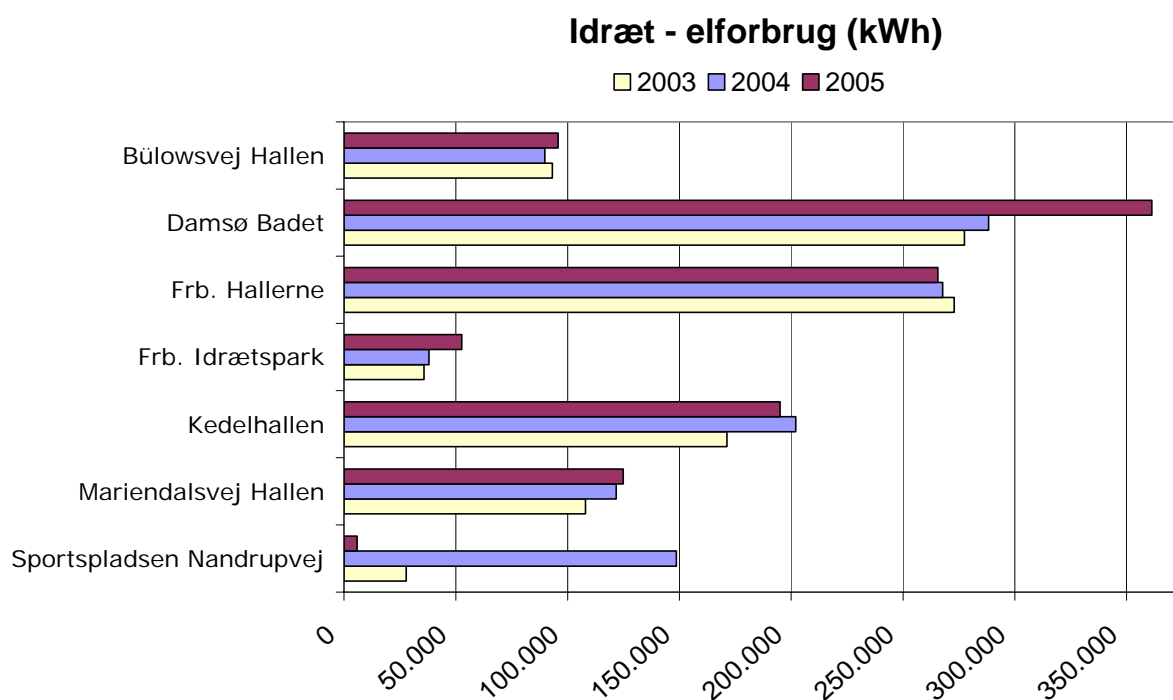


Elforbrug 2003-2005

Idrætsanlæg

På Frederiksberg er der mange forskellige idrætsanlæg, foruden to kommunale svømmehaller. For 6 haller/idrætsanlæg og for de 2 svømmehaller har det været muligt at opgøre elforbruget.

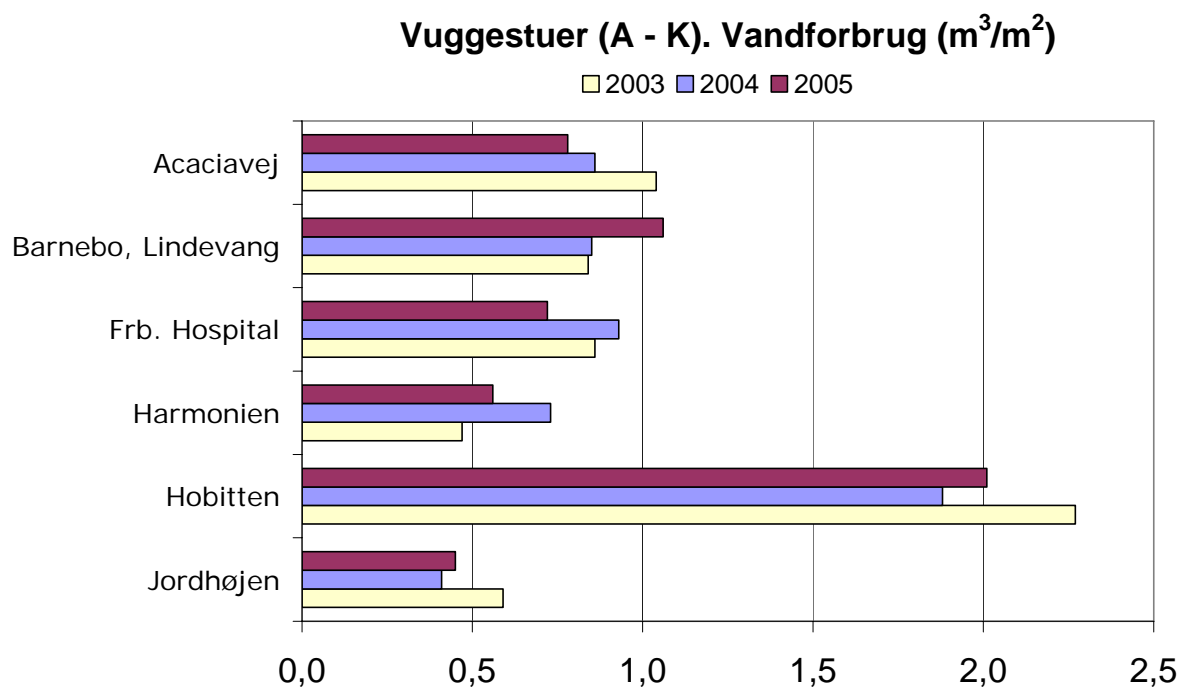
Brugen af anlæggene, deres faciliteter og dermed elforbruget er ikke umiddelbart sammenligneligt. Derfor viser grafen blot det samlede elforbrug, og er ikke beregnet pr. kvadratmeter.

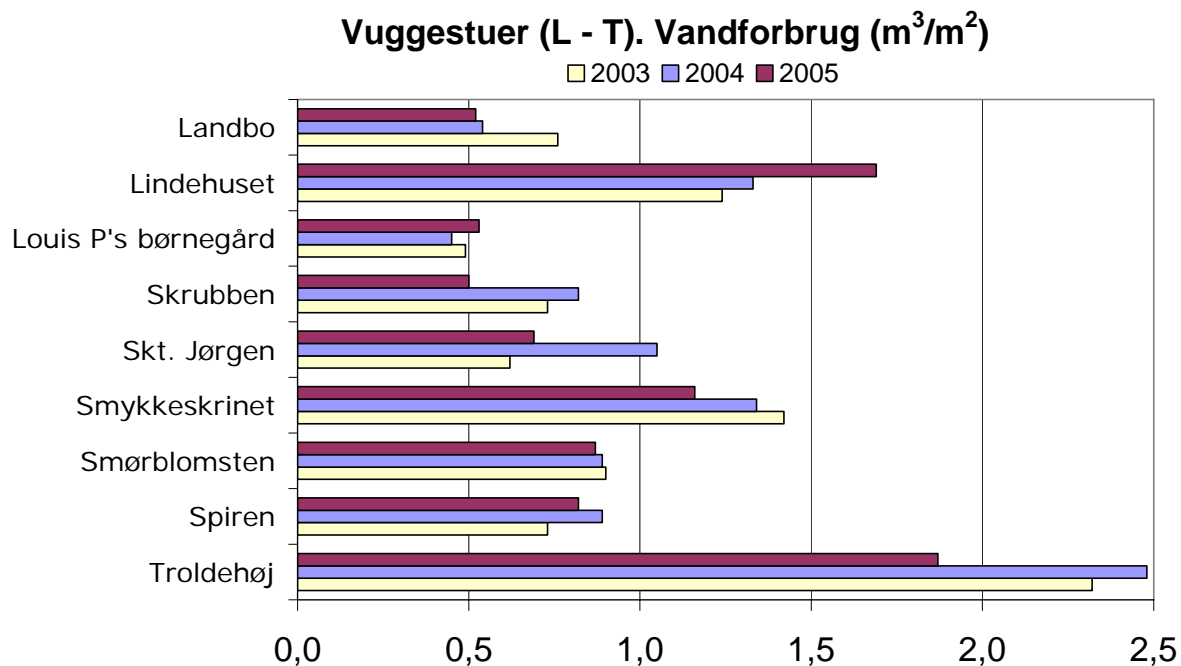


Vandforbrug 2003-2005

Vuggestuer

Frederiksberg Kommune har 16 vuggestuer. For 15 af disse har det været muligt at opgøre vandforbruget.





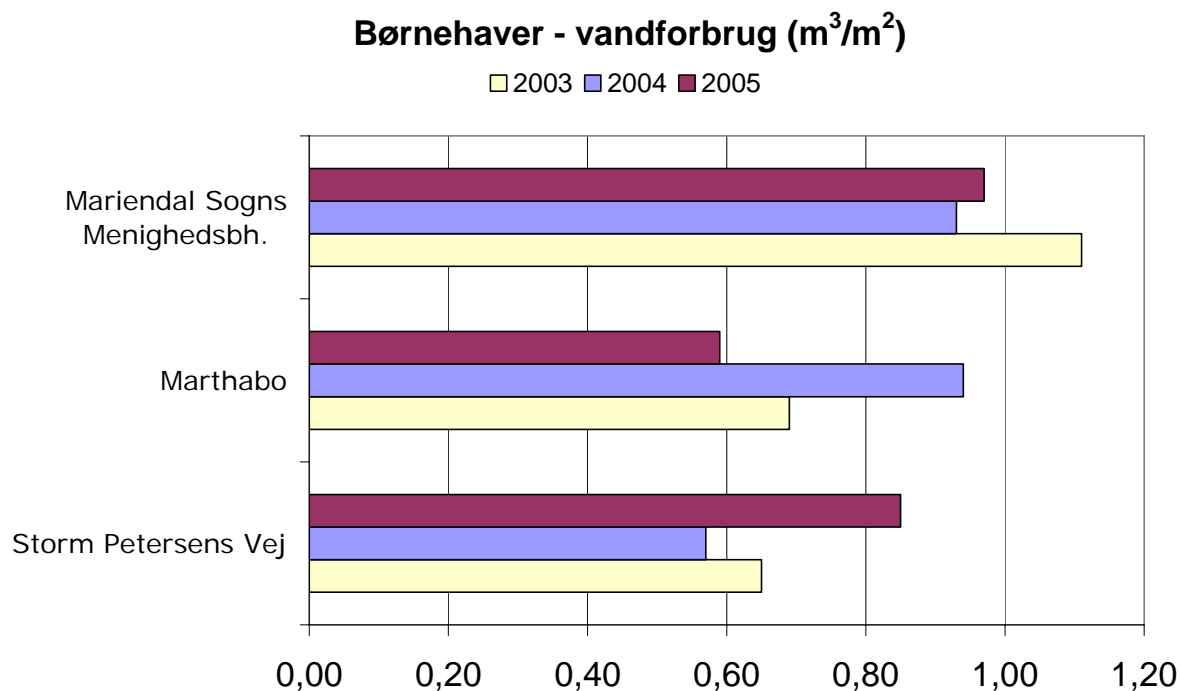
I 2005 brugte vuggestuerne i gennemsnit 0,95 kubikmeter vand pr. kvadratmeter. Forskellene mellem institutionerne skyldes fx adfærd, de tekniske installationer og de vandforbrugende maskiner.

Til sammenligning er ELO-nøgletallet for vuggestuer over 1500 kvadratmeter på 0,78 m³/kvm. Nøgletallet for Gladsaxe Kommune, omfattende alle daginstitutioner i 2005, er på ca. 0,71 m³/kvm.

Vandforbrug 2003-2005

Børnehaver

Frederiksberg Kommune har 12 børnehaver. For 3 af disse har det været muligt at opgøre vandforbruget.



I 2005 brugte børnehaverne i gennemsnit 0,80 kubikmeter vand pr. kvadratmeter. Forskellene mellem institutionerne skyldes fx adfærd, de tekniske installationer og de vandforbrugene maskiner.

Til sammenligning er ELO-nøgletallet for børnehaver over 1500 kvadratmeter på 0,79 m³/kvm. Nøgletallet for Gladsaxe Kommune, omfattende alle daginstitutioner i 2005, er på 0,71 m³/kvm.

Vandforbrug 2003-2005

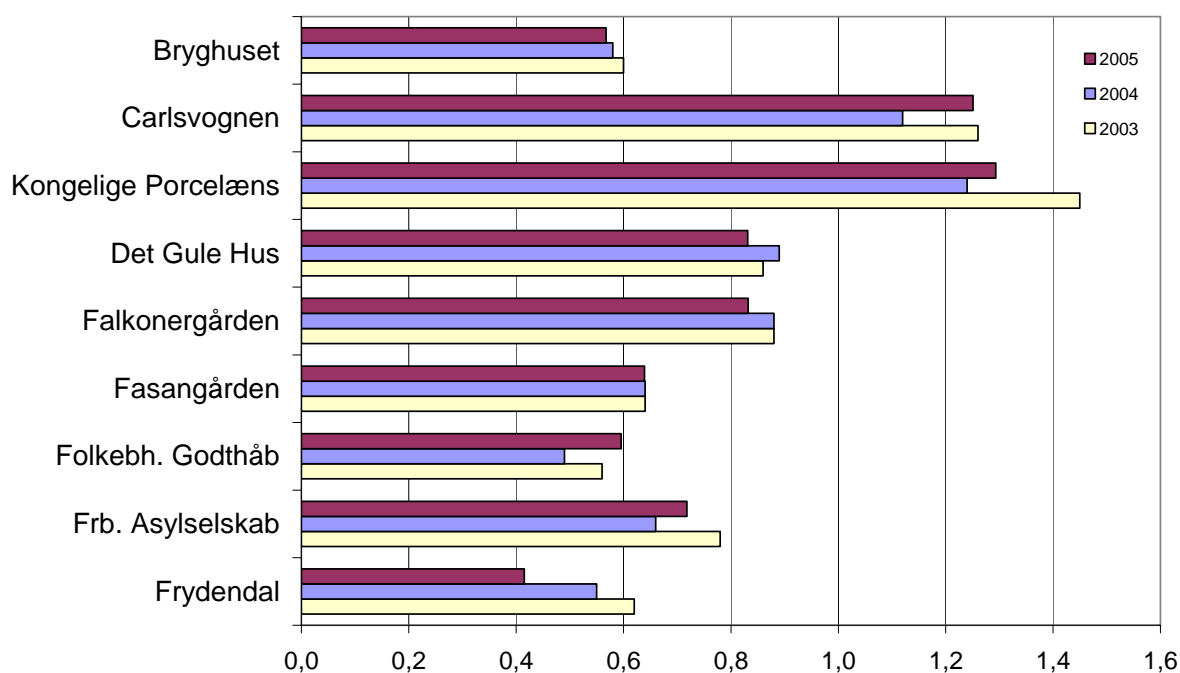
Integrerede institutioner

Frederiksberg Kommune har 47 integrerede institutioner (dagtilbud for børn ml. 0-6 år). For 24 af disse har det været muligt at opgøre vandforbruget. I de følgende tre grafer fremgår institutionernes vandforbrug i alfabetisk rækkefølge.

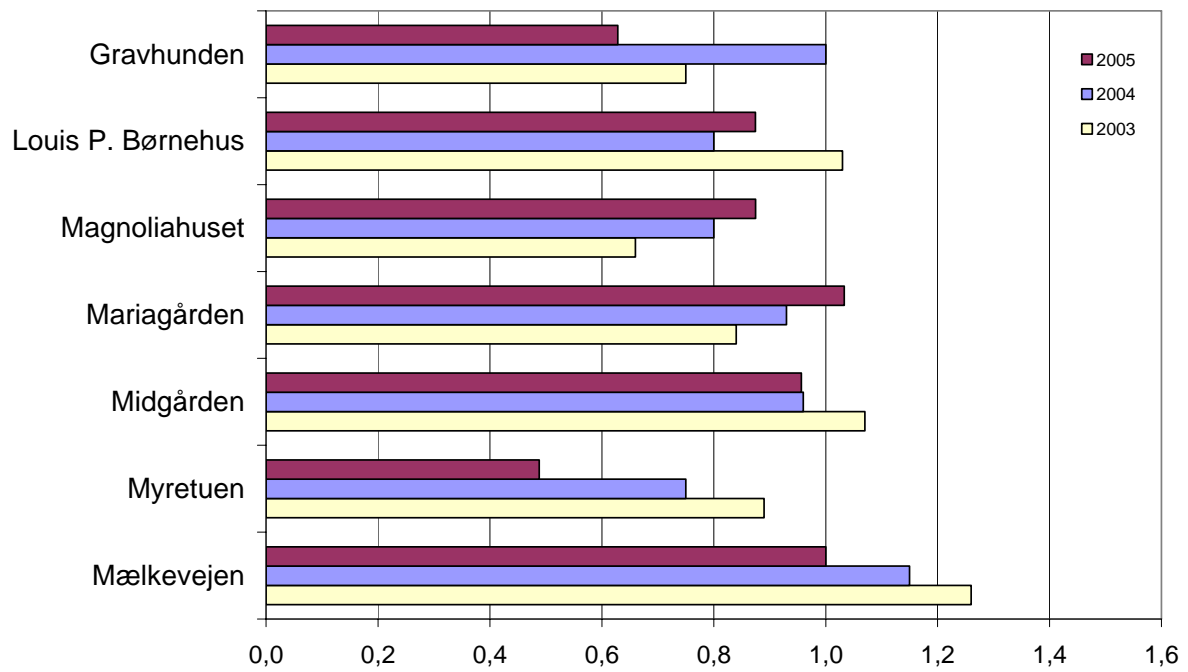
I 2005 brugte de 24 integrerede institutioner i gennemsnit 0,88 kubikmeter vand pr. kvadratmeter. Forskellene mellem institutionerne skyldes fx adfærd, de tekniske installationer og de vandforbrugende maskiner.

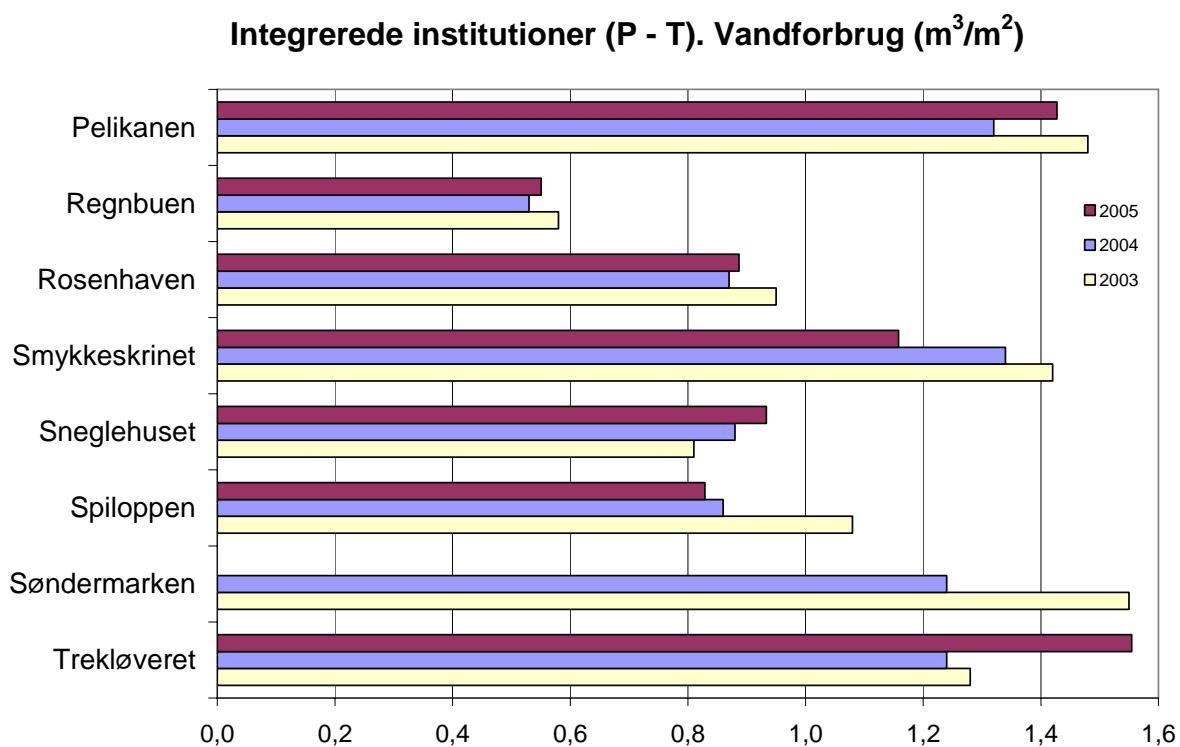
Til sammenligning er ELO-nøgletallet for integrerede institutioner over 1500 kvadratmeter (aug. 2005) på 0,73 m³/kvm. Nøgletallet for Gladsaxe Kommune, omfattende alle daginstitutioner i 2005, er på ca. 0,71 m³/kvm.

Integrerede institutioner (A - F). Vandforbrug (m³/m²)



Integrerede institutioner (G - M). Vandforbrug (m³/m²)

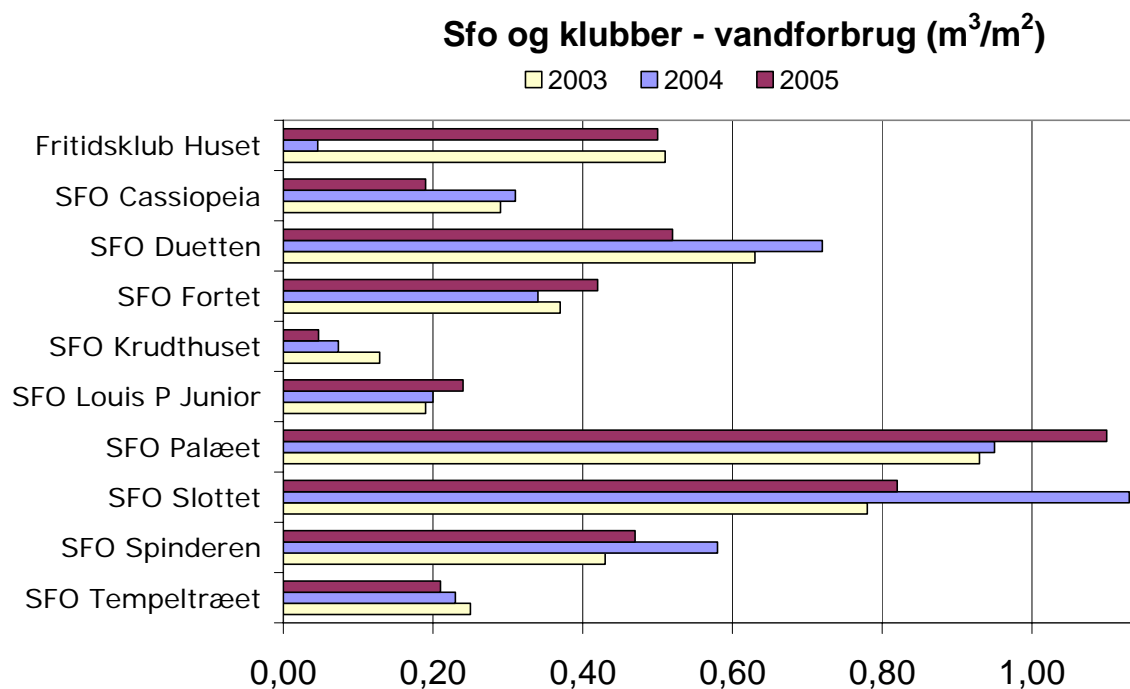




Vandforbrug 2003-2005

SFO & Klubber

Det har været muligt at opgøre vandforbruget for 10 SFO'er og klubber.



I 2005 brugte de 10 SFO'er og klubber i gennemsnit 0,45 kubikmeter vand pr. kvadratmeter. Forskellene mellem institutionerne skyldes fx adfærd, åbningstider, de tekniske installationer og vandforbrugende maskiner.

Til sammenligning er ELO-nøgletallet kun for SFO'er over 1500 kvadratmeter (aug. 2005) på 0,40 m³/kvm. Nøgletallet for Gladsaxe Kommune, som kun er for fritids- og ungdomsklubber i 2005, er på ca. 0,43 m³/kvm.

Kommentarer til tallene:

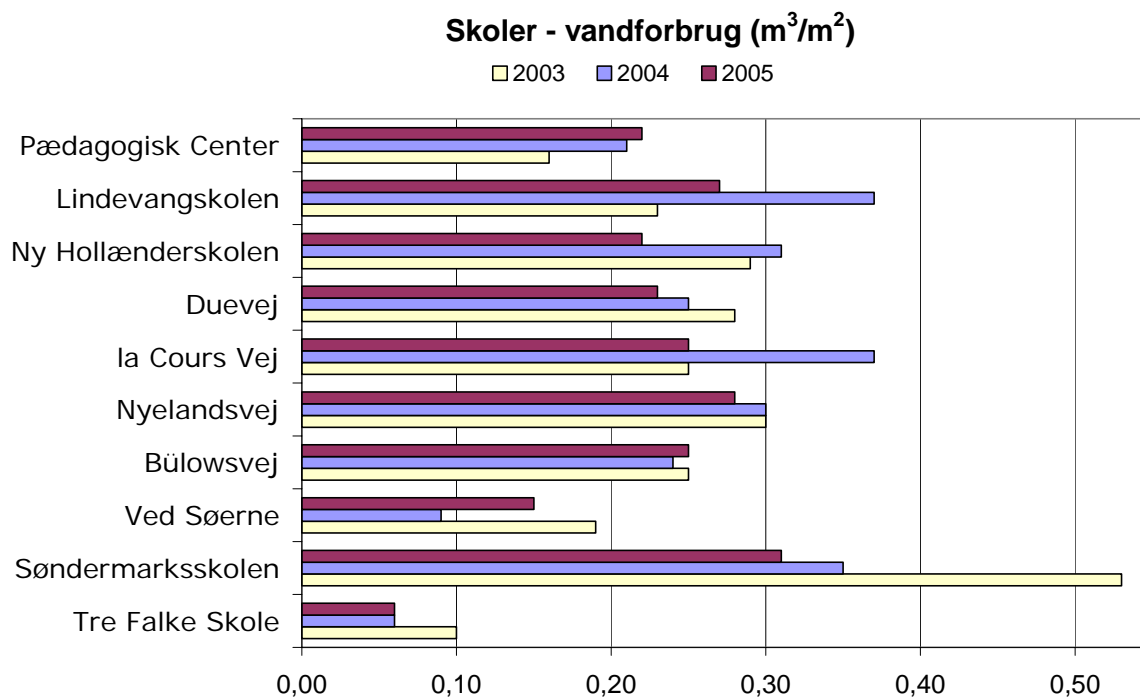
Cassiopeia er blevet omlagt til en juniorklub.

Fortet er blevet omlagt til en junior- og fritidsklub og åbningstiderne er forlænget.

Vandforbrug 2003-2005

Skoler

Frederiksberg Kommune har 11 Folke- og specialskoler. For 10 af skolerne har det været muligt at opgøre vandforbruget.



I 2005 brugte disse 10 skoler i gennemsnit 0,22 kubikmeter vand pr. kvadratmeter. Forskellene mellem skolerne skyldes fx adfærd, forskellige faciliteter og de tekniske installationer.

Til sammenligning er ELO-nøgletallet for skoler over 1500 kvadratmeter (aug. 2005) på 0,26 m³/kvm. Nøgletallet for Gladsaxe Kommune, omfattende skolerne i 2005, er på ca. 0,20 m³/kvm.

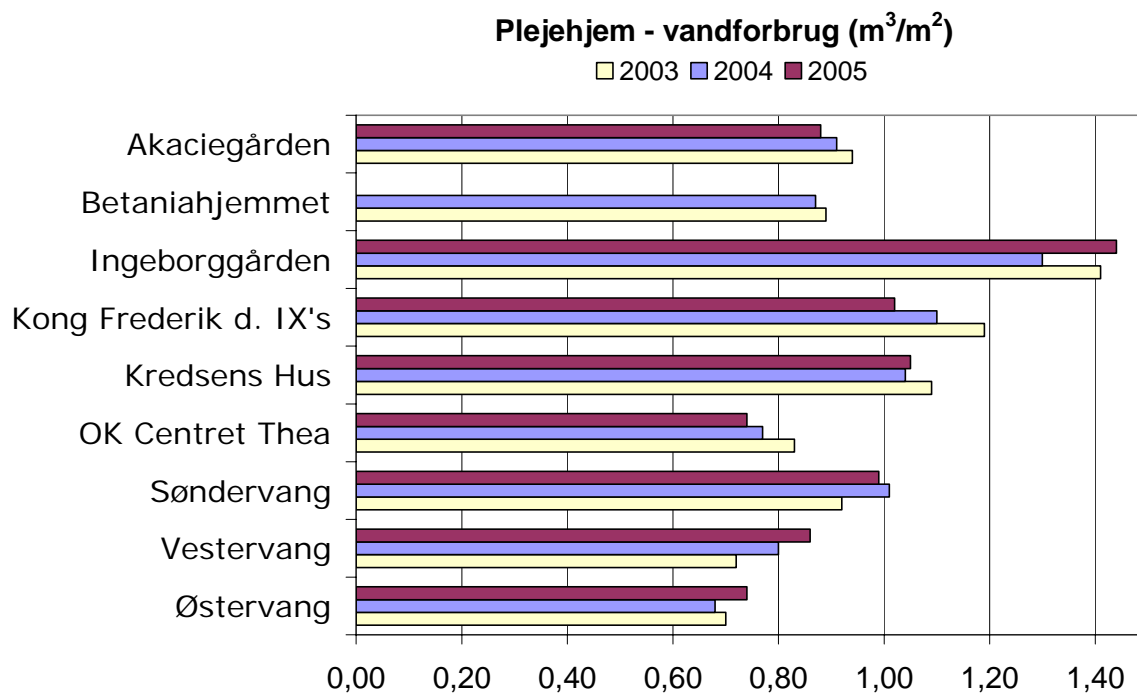
Kommentarer til tallene:

- Lindevangskolen har i 2005 taget en ny tilbygning i brug. Det påvirker beregningen af forbruget pr. kvadratmeter. Bl.a. derfor ses et fald i forbruget fra 2004 til 2005.
- Skolen på Duevej har gennemført en vandkampagne.
- Skolen på La Cours Vej har i 2004 haft et brud på en vandledning.
- Skolen ved søerne har taget en tilbygning i brug efter sommerferien i 2004. Indtil da har skolen været under ombygning. Det har haft en betydning forbruget.
- Faldet hos Ny Hollænderskolen skyldes, at deres forbrug på Dr. Primes Vej er lagt sammen med hovedbygningen, hvilket påvirker forbruget opgjort pr. kvm.

Vandforbrug 2003-2005

Plejhjem m.v.

Frederiksberg Kommune har i alt 15 institutioner med plejhjem og plejeboliger. For 9 af disse har det været muligt at opgøre vandforbruget.



I 2005 brugte de 9 institutioner i gennemsnit 0,97 kubikmeter vand pr. kvadratmeter. Forskellene mellem institutionerne skyldes fx adfærd, forskelle i aktiviteter/tilbud, de tekniske installationer og de vandforbrugende maskiner og om der er produktionskøkken.

Til sammenligning er ELO-nøgletallet for plejhjem med catering (aug. 2005) 0,94 m³/kvm og for plejhjem uden catering (aug. 2005) 0,82 m³/kvm.

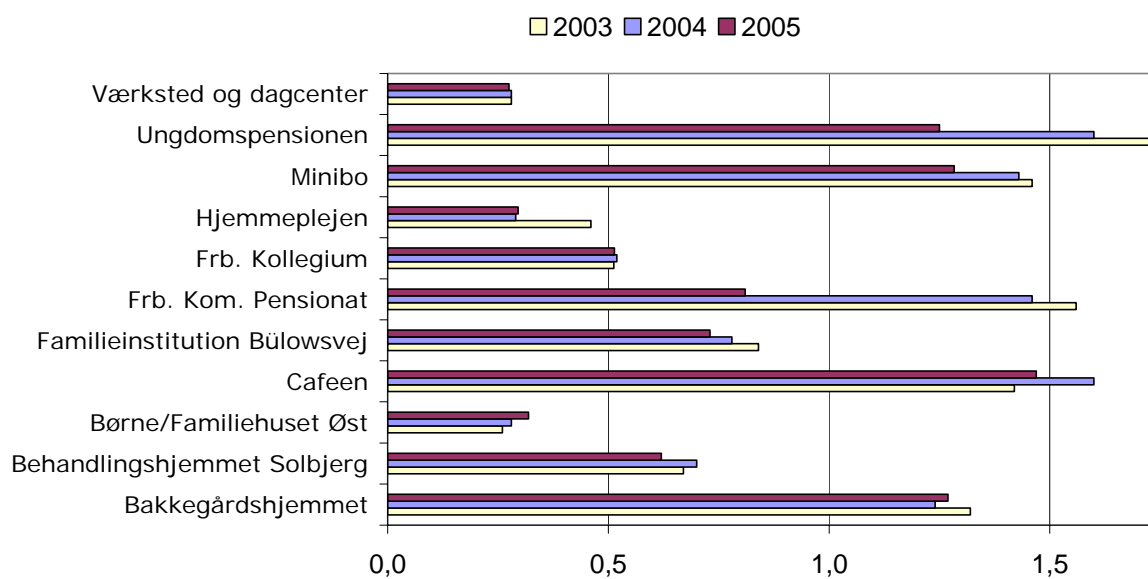
Nøgletallet for Gladsaxe Kommune, omfattende omsorgsinstitutioner i 2005, er på ca. 0,77 m³/kvm.

Vandforbrug 2003-2005

Døgninstitutioner og væresteder

I denne kategori er opstillet 11 institutioner, som dækker offentlige boliger, væresteder og lignende for børn og voksne på Frederiksberg.

Døgninstitutioner og væresteder - vandforbrug (m³/m²)



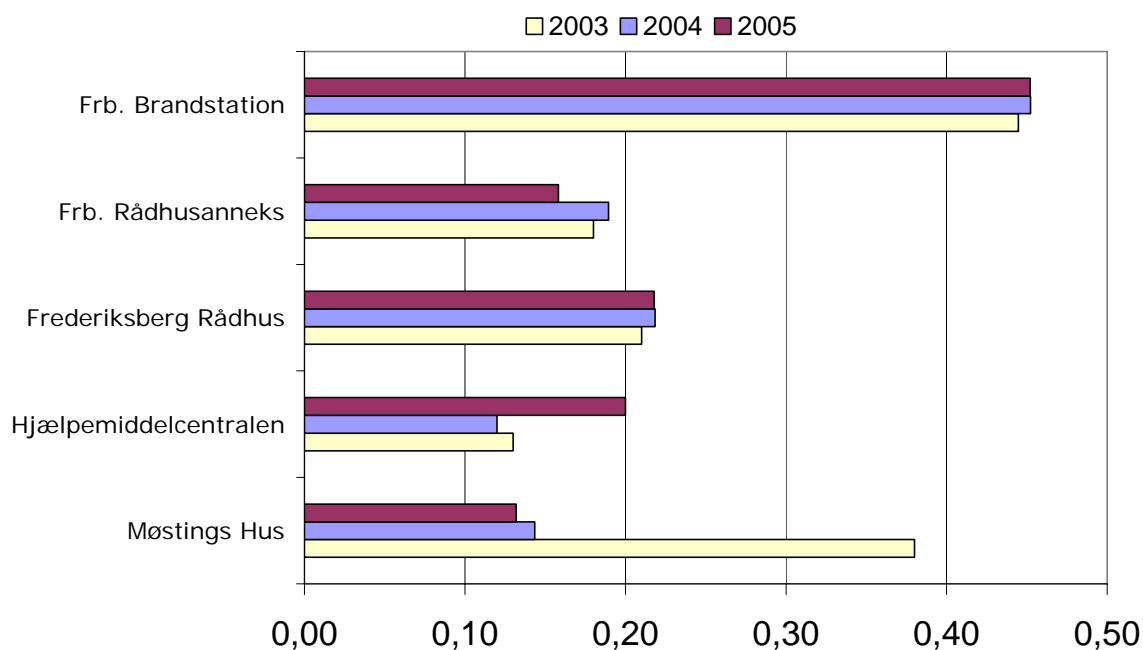
I 2005 brugte de 11 institutioner i gennemsnit 0,8 kubikmeter vand pr. kvadratmeter.

Vandforbrug 2003-2005

Rådhus og øvrige bygninger

Her er medtaget data for rådhuset, rådhusannekset og enkelte øvrige bygninger, hvor det har været muligt at opgøre vandforbruget.

Rådhus + øvrige bygninger - vandforbrug (m³/m²)



På Frederiksberg Rådhus og øvrige bygninger blev der i 2005 brugt gennemsnitligt 0,23 kubikmeter vand pr. kvadratmeter.

Nøgletallet for Gladsaxe Kommune, omfattende administrationen i 2005, er på 0,20 m³/kvm.

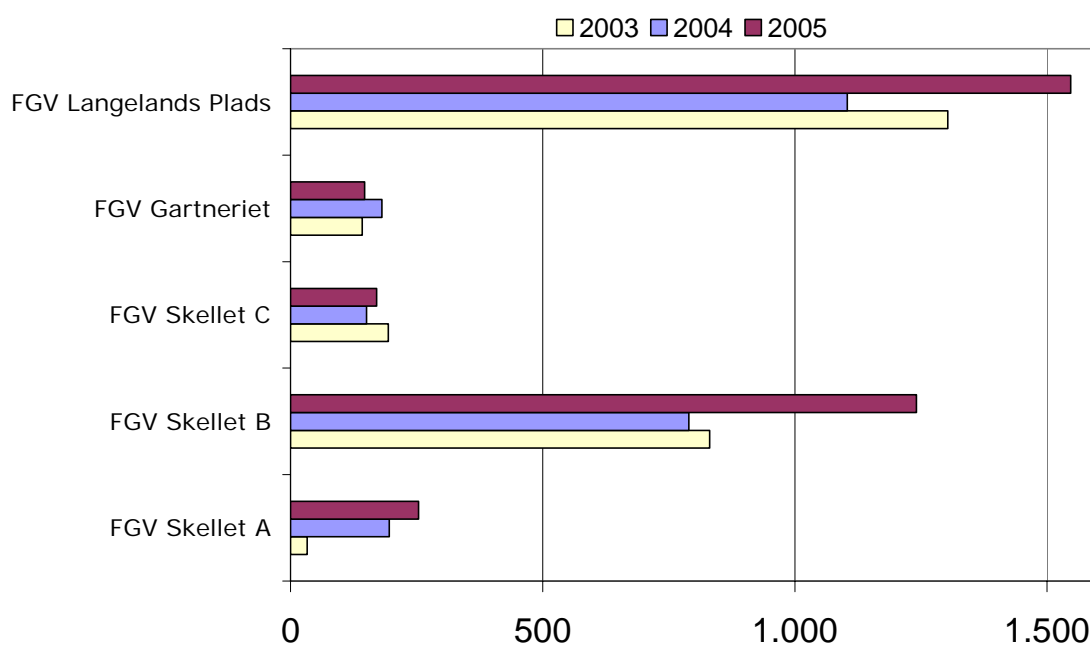
Vandforbrug 2003-2005

Frederiksberg Gartner- og Vejservice

Her indgår data for de anlæg, som hører under Frederiksberg Gartner- og Vejservice, FGV. Deres bygninger omfatter snedker- og mekanikerværksteder, fejeafdeling, kontorer, lager, personalerum m.m.

Det at bygningerne har forskellige funktioner får betydning for forbruget, og det giver derfor ikke mening at sammenligne forbruget pr. kvadratmeter imellem de 5 anlæg.

Frb. Gartner- og Vejservice - vandforbrug (m³)

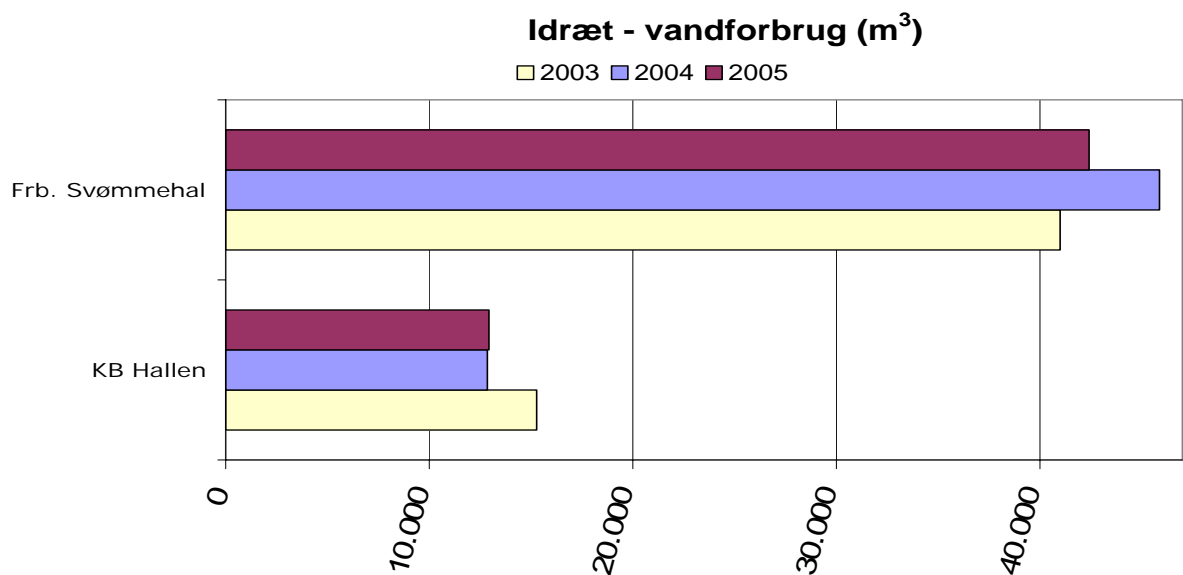
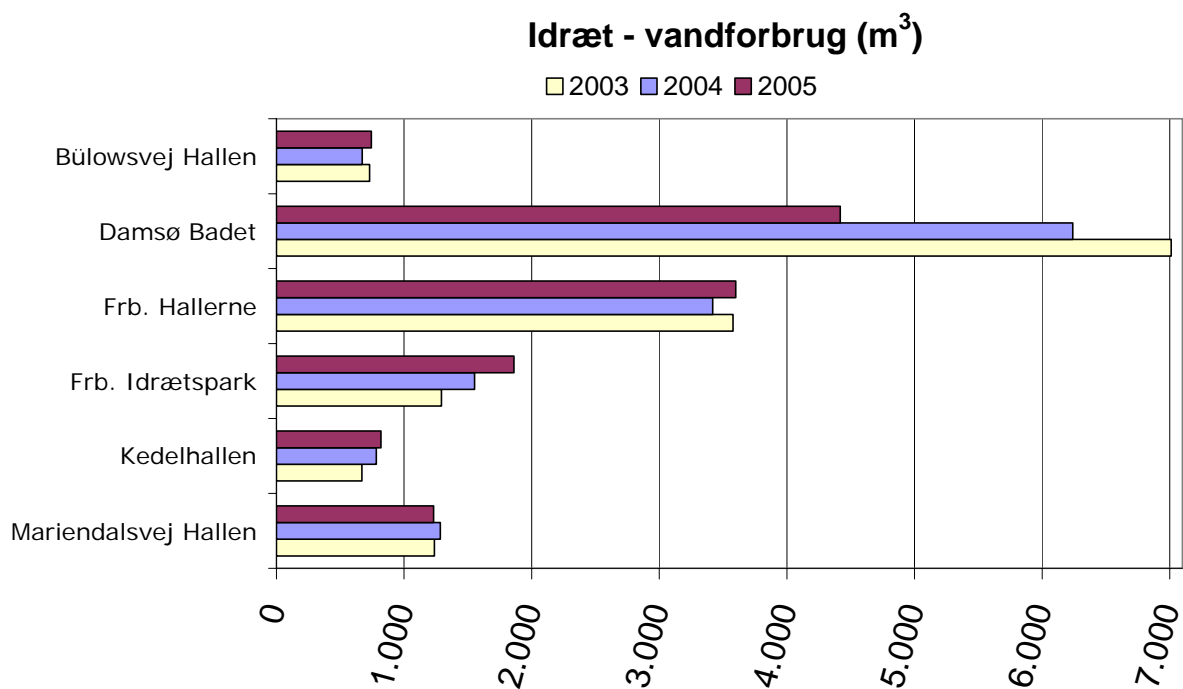


Vandforbrug 2003-2005

Idrætsanlæg

På Frederiksberg er der mange forskellige idrætsanlæg, foruden 2 kommunale svømmehaller. For 6 haller/idrætsanlæg og for de 2 svømmehaller har det været muligt at opgøre vandforbruget.

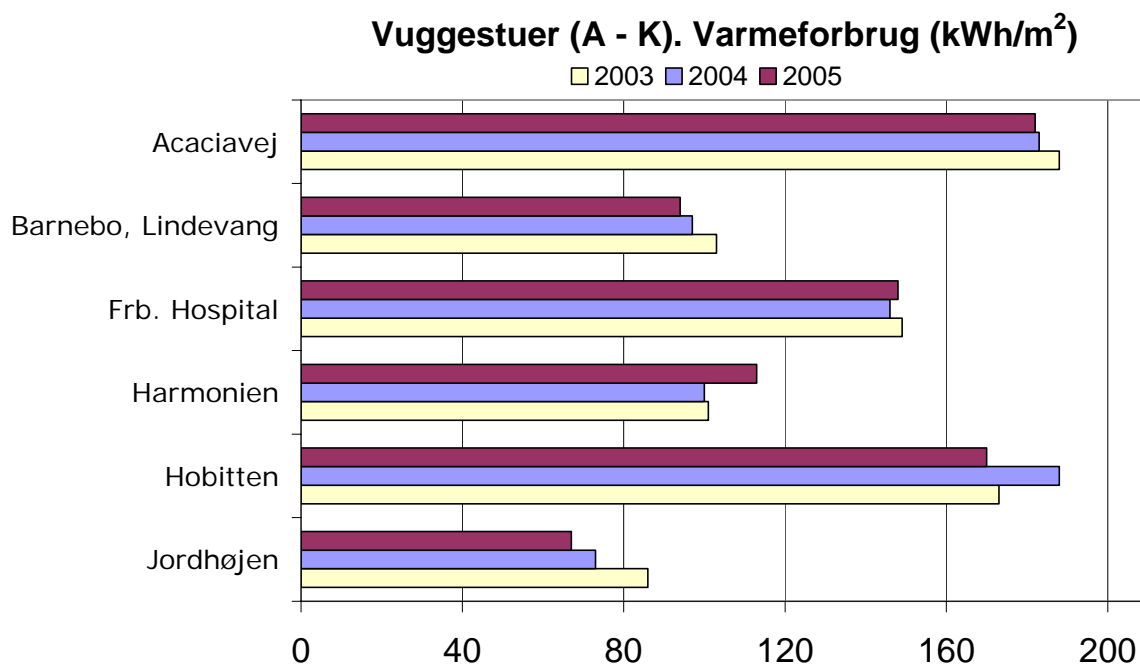
Brugen af anlæggene, deres faciliteter og dermed elforbruget er ikke umiddelbart sammenligneligt. Derfor viser grafen blot det samlede elforbrug, og er ikke beregnet pr. kvadratmeter.



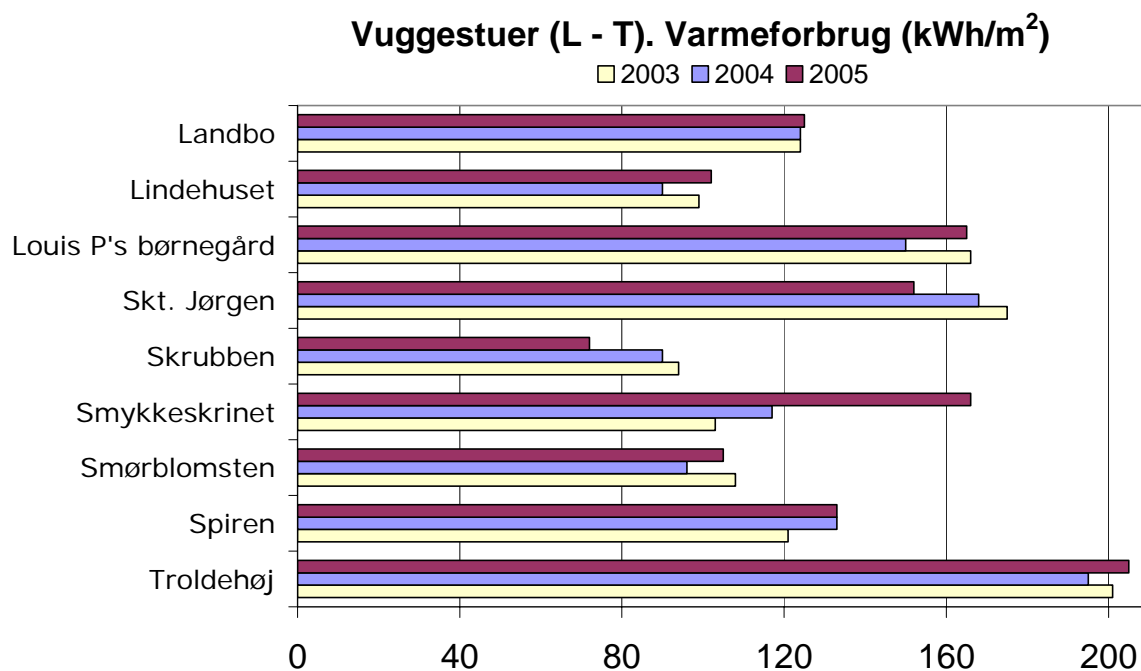
Varmeforbrug 2003-2005

Vuggestuer

Frederiksberg Kommune har i alt 15 vuggestuer. For alle disse har det været muligt at opgøre var-
meforbruget. Varmeforbruget er graddagekorrigeret². Data er vist i to grafer, opdelt alfabetisk.



² Graddagekorrigeret: Det betyder at tallene for det faktiske forbrug hvert år korrigeres i forhold til, hvor koldt/varmt det pågældende år har været. Dette gør det muligt at sammenligne varmemeforbruget fra år til år – ellers ville det ikke være muligt at sammenligne et meget koldt år med et relativt varmt år.



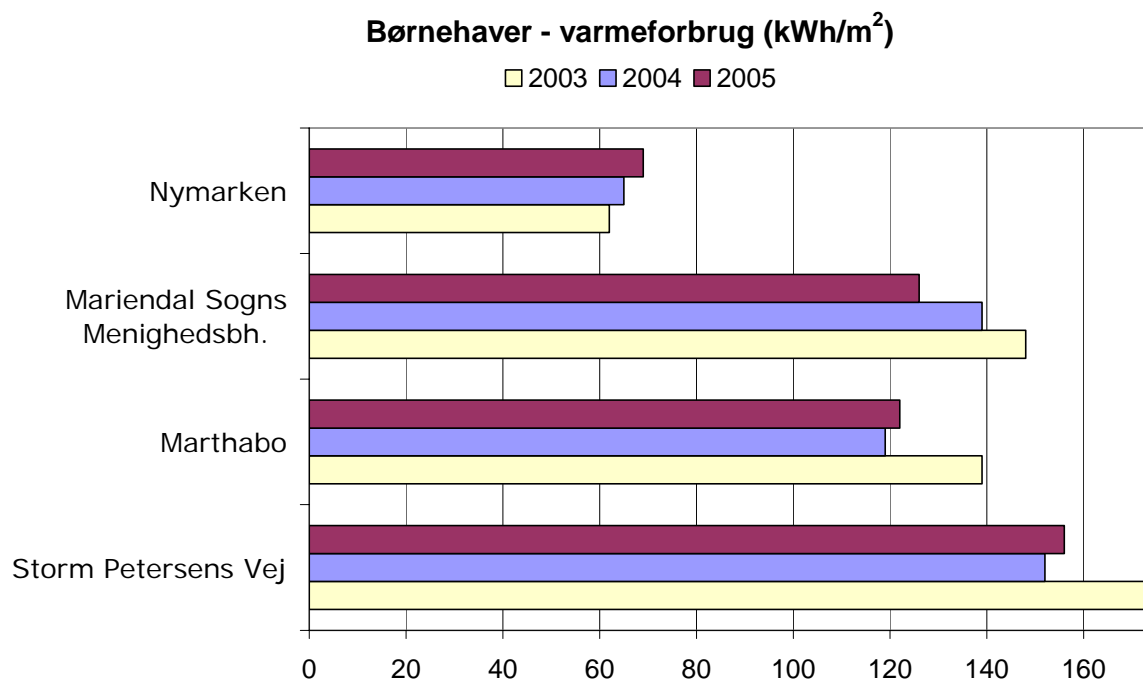
I 2005 brugte de 15 vuggestuer i gennemsnit 133 kWh pr. kvadratmeter. Forskellene mellem institutionerne skyldes fx adfærd, bygningens isolering og indstillingen af de tekniske installationer.

Til sammenligning er ELO-nøgletallet for vuggestuer over 1500 kvadratmeter (aug. 2005) på 126,6 kWh/kvm. Nøgletallet for Gladsaxe Kommune, omfattende alle daginstitutioner i 2005, er på ca. 167,1 kWh/kvm.

Varmeforbrug 2003-2005

Børnehaver

Frederiksberg Kommune har i alt 12 børnehaver. For 4 af disse har det været muligt at opgøre varmeforbruget. Varmeforbruget er graddagekorrigeret.



I 2005 brugte de 4 børnehaver i gennemsnit 118 kWh pr. kvadratmeter.

Forskellene mellem institutionerne skyldes fx adfærd, bygningernes isolering og indstillingen af de tekniske installationer.

Til sammenligning er ELO-nøgletallet for børnehaver over 1500 kvadratmeter (aug. 2005) på 126,6 kWh/kvm. Nøgletallet for Gladsaxe Kommune, omfattende alle daginstitutioner i 2005, er på ca. 167 kWh/kvm.

Nymarkens lave forbrug hænger sammen med at det er en lille institution med få børn.

Varmeforbrug 2003-2005

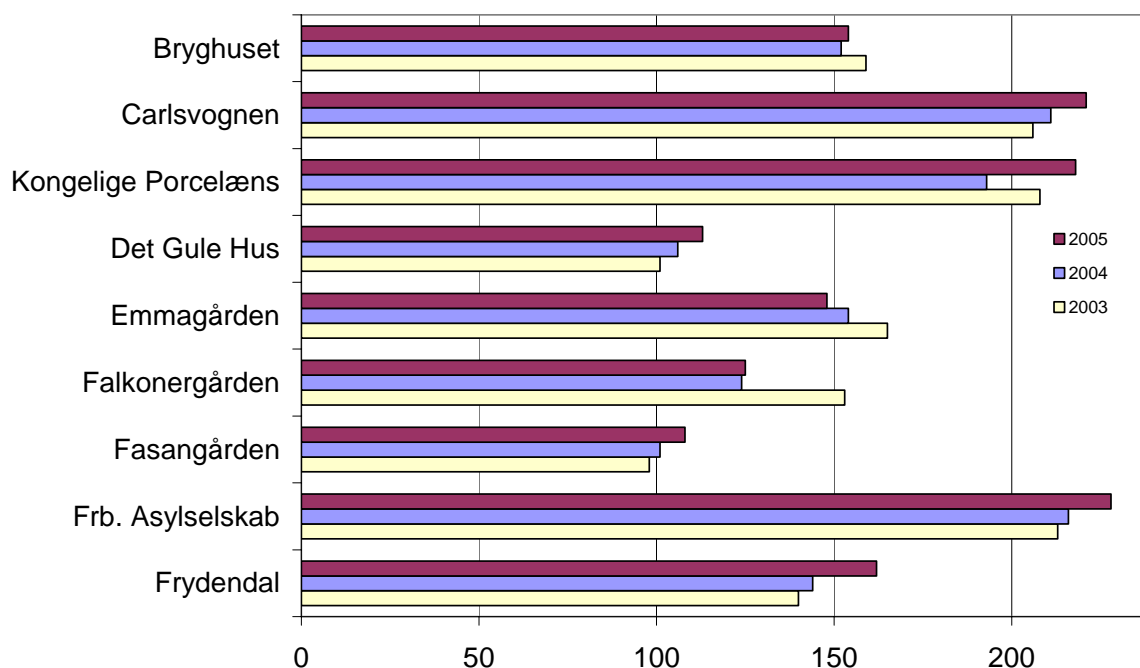
Integrerede institutioner

Frederiksberg Kommune har i alt 49 integrerede institutioner (dagtilbud for børn ml. 0-6 år). For 24 af disse har det været muligt at opgøre varmemeforbruget. I de følgende tre grafer fremgår institutionernes varmemeforbrug i alfabetisk rækkefølge.

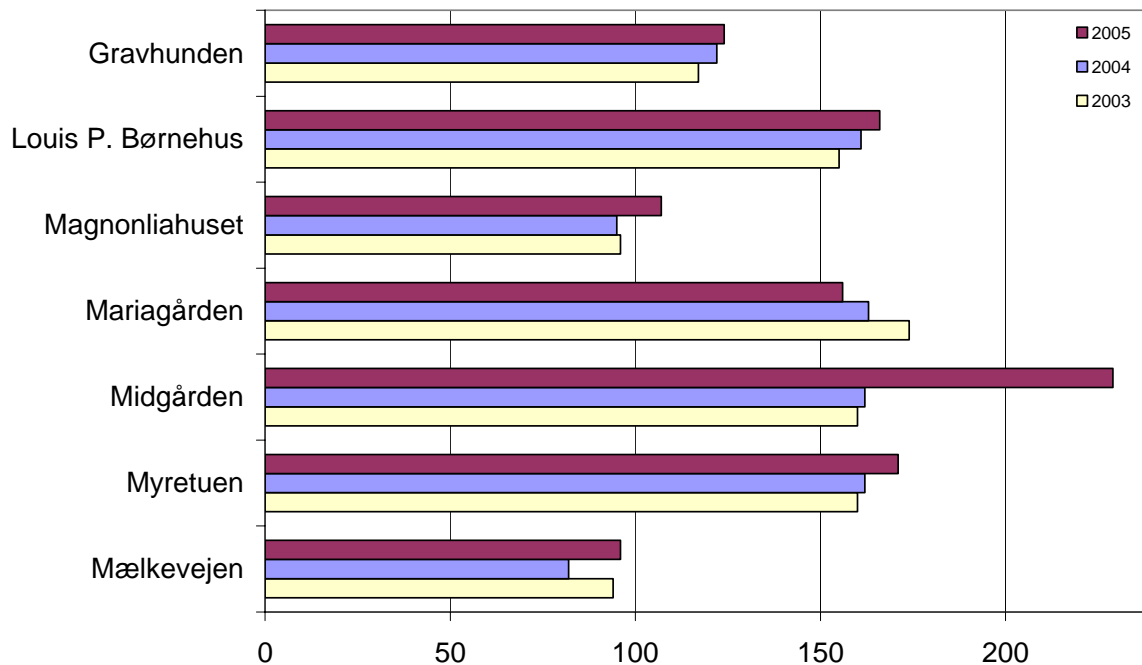
I 2005 brugte de 24 integrerede institutioner i gennemsnit 155 kWh pr. kvadratmeter. Forskellene mellem institutionerne skyldes fx adfærd, bygningernes isolering og indstillingen af de tekniske installationer.

Til sammenligning er ELO-nøgletallet for integrerede institutioner over 1500 kvadratmeter (aug. 2005) på 140,3 kWh/kvm. Nøgletallet for Gladsaxe Kommune, omfattende alle daginstitutioner i 2005, er på 167,1 kWh/kvm.

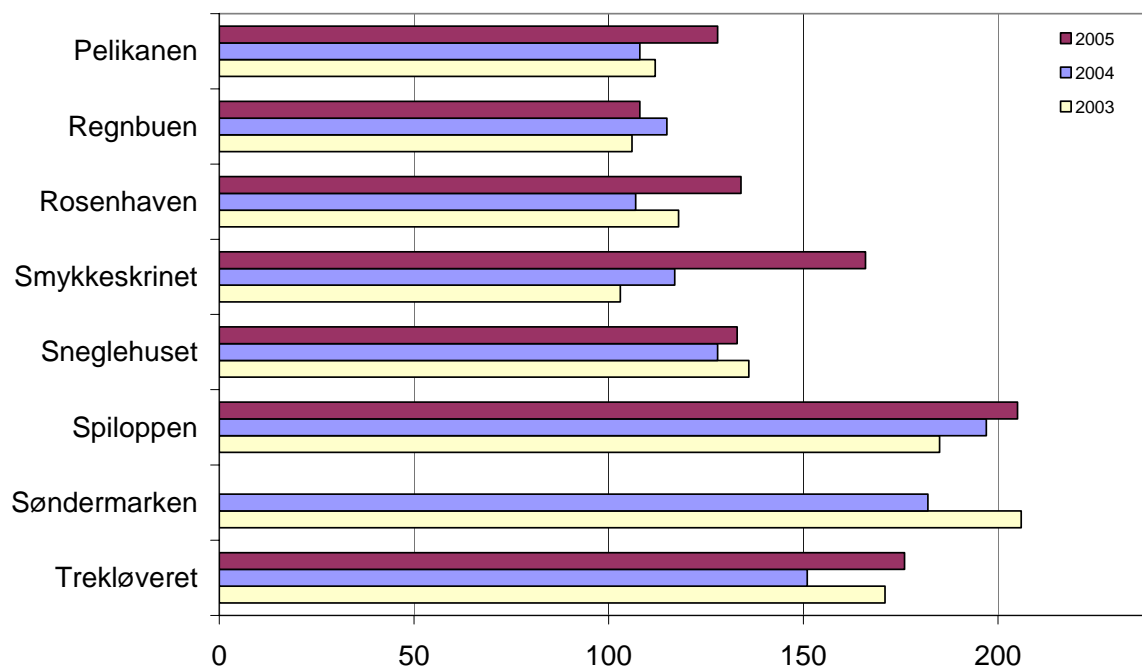
Integrerede institutioner (A - F). Varmeforbrug (kWh/m²)



Integrerede institutioner (G - M). Varmeforbrug (kWh/m²)



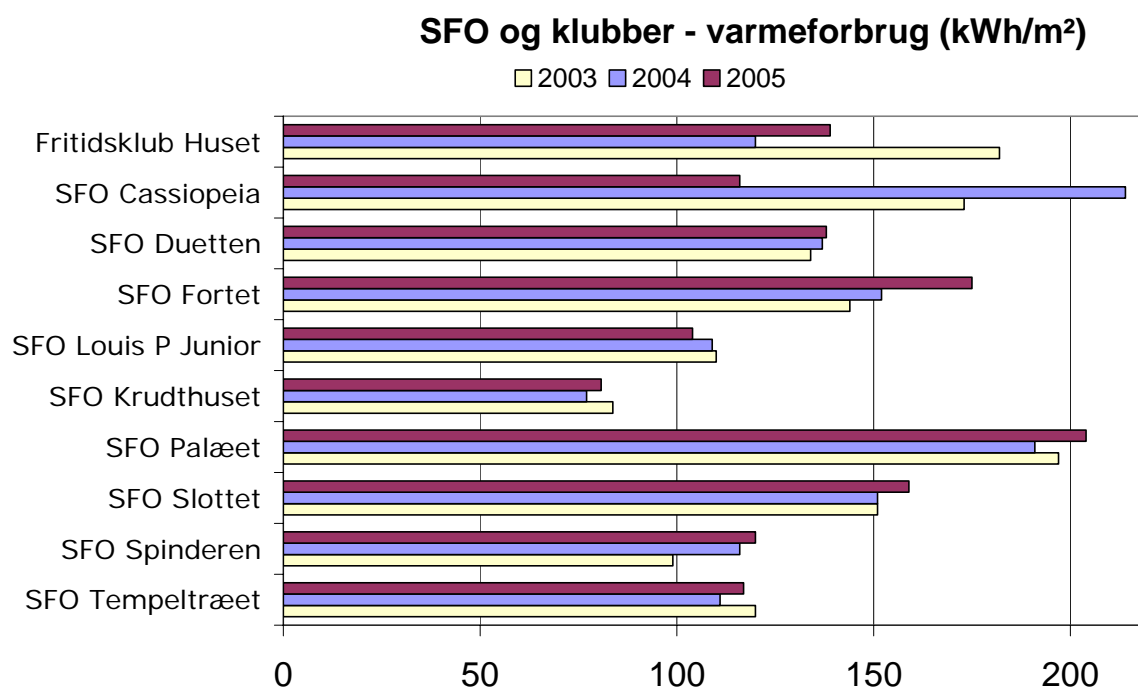
Integrerede institutioner (P - T). Varmeforbrug (kWh/m²)



Varmeforbrug 2003-2005

SFO & Klubber

Det har været muligt at opgøre varmekonsumet for 10 SFO'er og klubber.



I 2005 brugte de 7 SFO'er og klubber i gennemsnit 135 kWh pr. kvadratmeter.

Forskellene mellem institutionerne skyldes fx adfærd, åbningstider, bygningernes isolering og indstillingen af de tekniske installationer.

Til sammenligning er ELO-nøgletallet kun for SFO'er over 1500 kvadratmeter (aug. 2005) på 125,8 kWh/kvm. Nøgletallet for Gladsaxe Kommune, som kun er for fritids- og ungdomsklubber i 2005, er på 152,9 kWh/kvm.

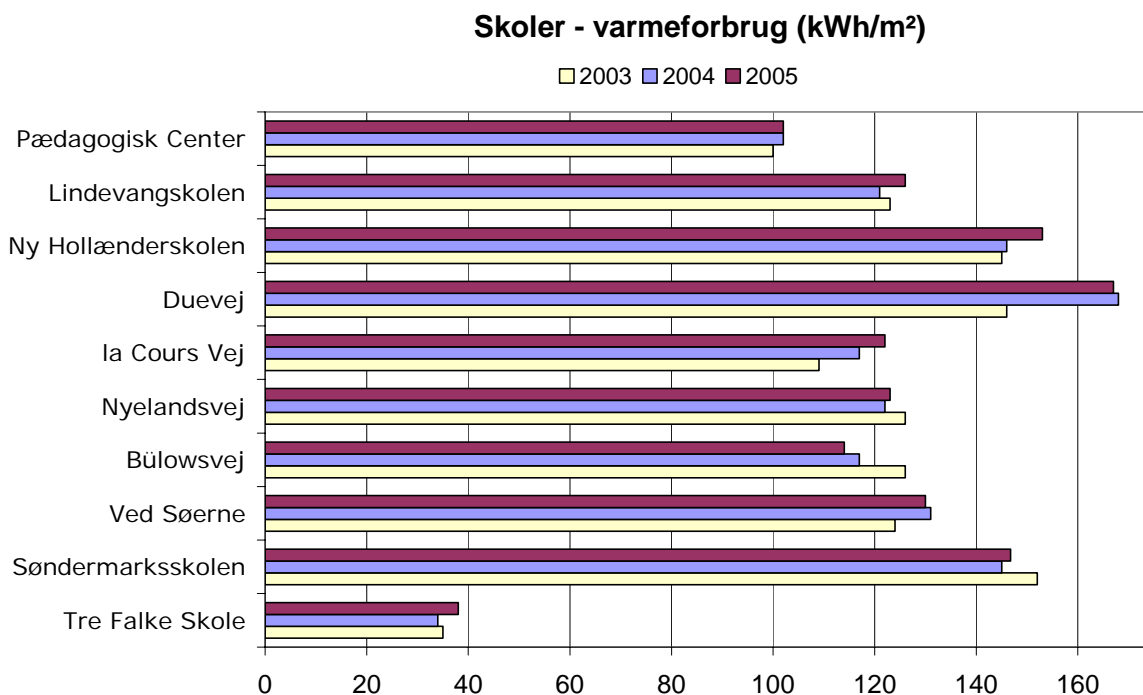
Kommentarer til tallene:

- Cassiopeia: Det store fald i varmekonsumet hænger sammen med, at der har været en fejl ved varmeautomatikken.
- Fortet er blevet omdannet til en junior- og fritidsklub og åbningstiderne er forlænget.

Varmeforbrug 2003-2005

Skoler

Frederiksberg har 11 Folke- og specialskoler. For 10 af skolerne har det været muligt at opgøre varmemeforbruget.



I 2005 brugte disse 10 skoler m.v. i gennemsnit 122 kWh pr. kvadratmeter.

Forskellene mellem skolerne skyldes fx adfærd, forskellig brug, bygningernes isolering og indstillingen af de tekniske installationer.

Til sammenligning er ELO-nøgletallet for skoler over 1500 kvadratmeter (aug. 2005) på 113,3 kWh/kvm. Nøgletallet for Gladsaxe Kommune, omfattende skolerne i 2005, er på ca. 130,1 kWh/kvm.

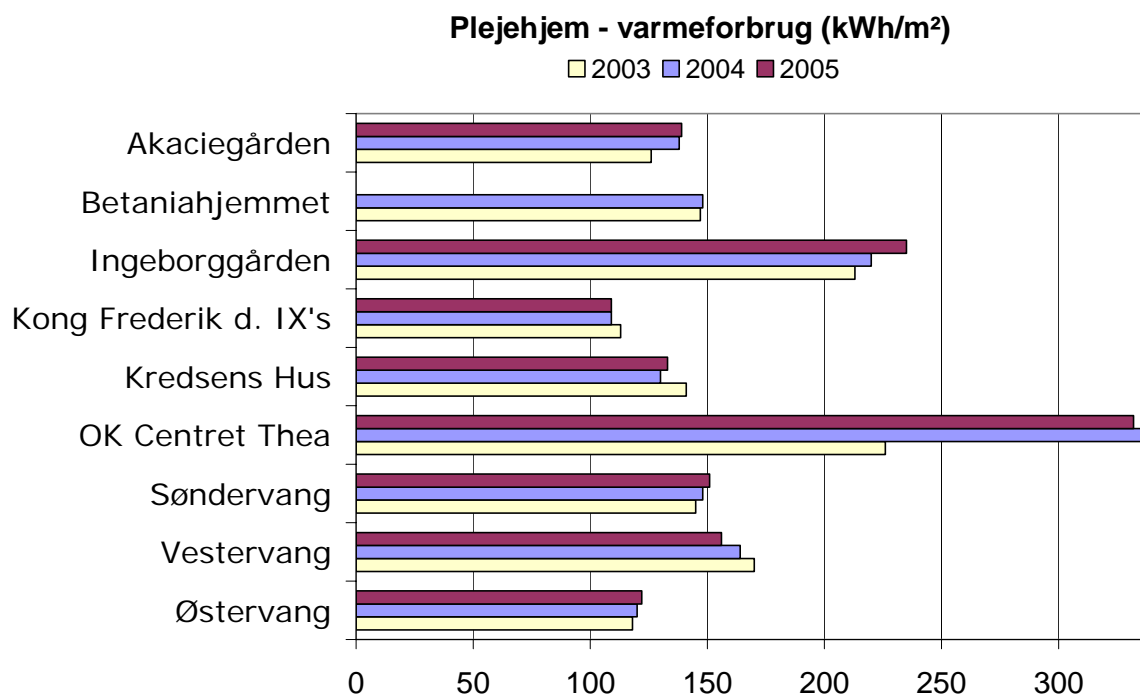
Kommentarer til tallene:

- Tre Falke Skoles meget lave varmemeforbrug tilskrives at der er tale om et helt nyt byggeri.
- Ny Hollænderskolens stigning i forbruget skyldes bl.a., at forbrug i bygningen på Dr. Primes vej er blevet lagt sammen med hovedbygningens forbrug.

Varmeforbrug 2003-2005

Plejhjem m.v.

Frederiksberg Kommune har i alt 15 institutioner med plejehjem og plejeboliger. For 9 af disse har det været muligt at opgøre varmemeforbruget.



I 2005 brugte de 9 institutioner i gennemsnit 172 kWh pr. kvadratmeter.

Forskellene mellem institutionerne skyldes fx adfærd, forskelle i aktiviteter, bygningernes isolering og indstillingen af de tekniske installationer.

Til sammenligning er ELO-nøgletallet for plejehjem med catering 139,9 kWh/kvm og for plejehjem uden catering 135,7 kWh/kvm.

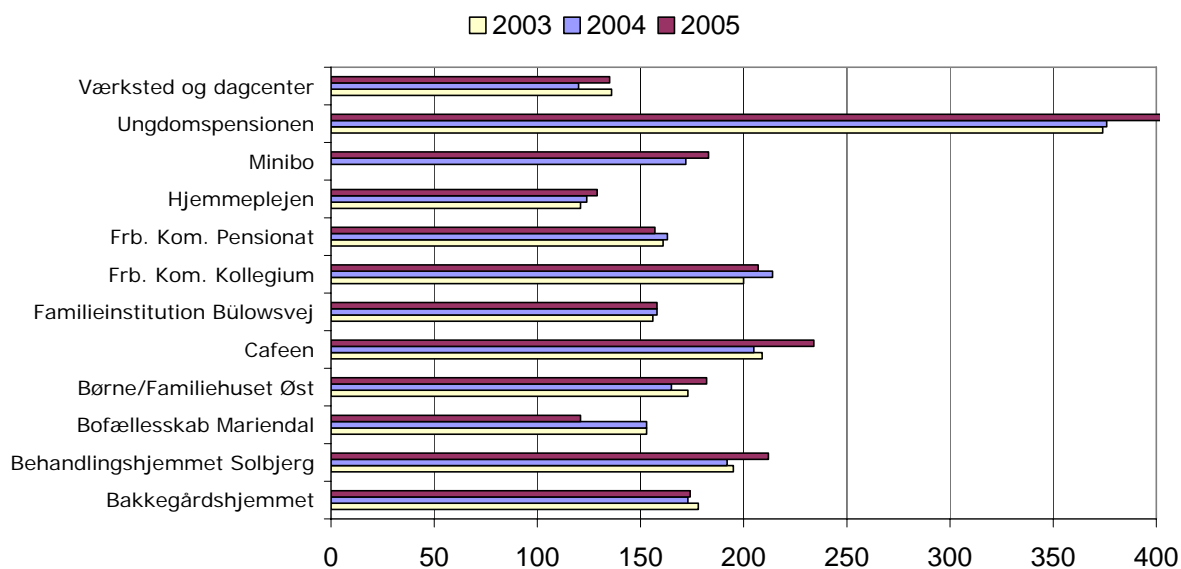
Nøgletallet for Gladsaxe Kommune, omfattende omsorgs-institutioner i 2005, er på ca. 152,6 kWh/kvm.

Varmeforbrug 2003-2005

Døgninstitutioner og væresteder

I denne kategori er opstillet 12 institutioner, som dækker offentlige boliger, væresteder og lignende for børn og voksne på Frederiksberg.

Døgninstitutioner og væresteder - varmemeforbrug (kWh/m²)



I 2005 brugte de 12 institutioner i gennemsnit 172³ kWh pr. kvadratmeter.

Kommentarer til tallene:

- Ungdomspensionen har i 2005 været igennem ombygning og fået en tilbygning. Dette har ført til et højt varmemeforbrug på 1.613 kWh/m².

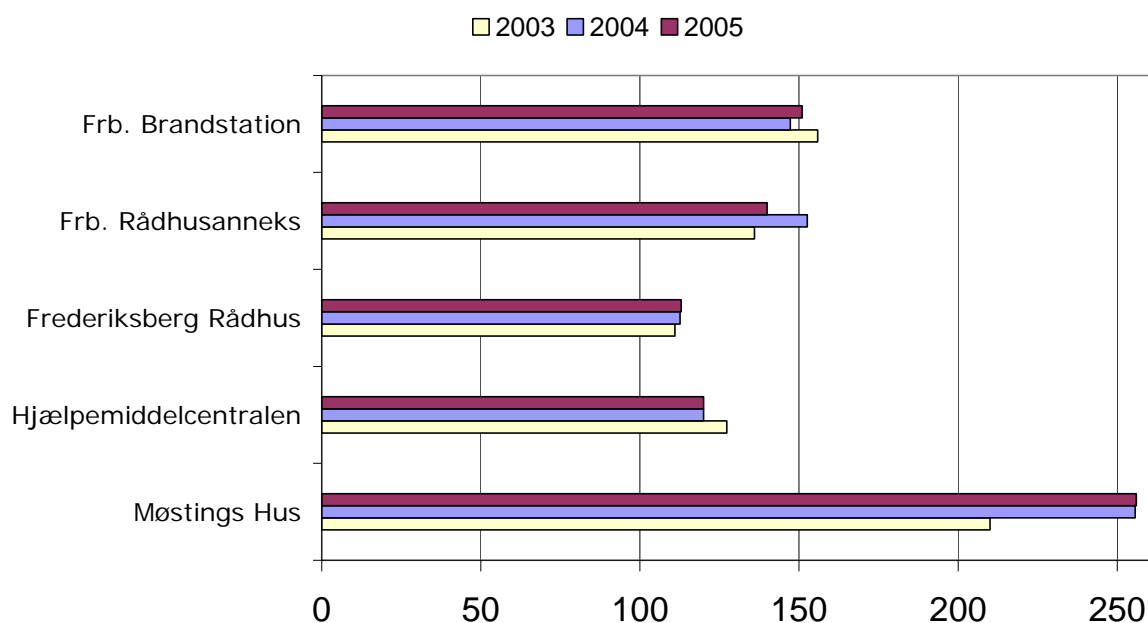
³ Ungdomspensionens forbrug er ikke taget med i beregningen af gennemsnittet, da det ligger væsentligt højere end de øvrige.

Varmeforbrug 2003-2005

Rådhus og øvrige bygninger

Her er medtaget data for rådhuset, rådhusanneks og enkelte øvrige bygninger, hvor det har været muligt at opgøre varmeforbruget.

Rådhus + øvrige bygninger - varmeforbrug (kWh/m²)



På Frederiksberg Rådhus og øvrige bygninger blev der i 2005 brugt gennemsnitligt 156 kWh pr. kvadratmeter.

Nøgletallet for Gladsaxe Kommune, omfattende administrationen i 2005, er på 113,4 kWh/kvm.

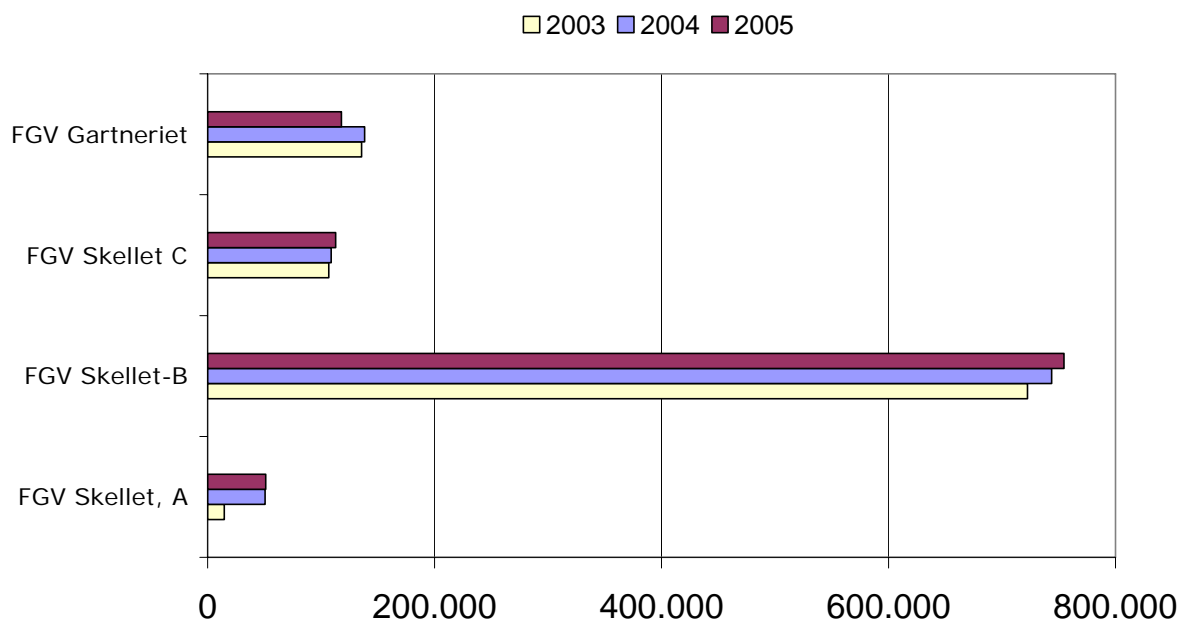
Varmeforbrug 2003-2005

Frederiksberg Gartner- og Vejservice

Her indgår data for de anlæg, som hører under Frederiksberg Gartner- og Vejservice, FGV. Deres bygninger indbefatter snedker- og mekanikerværksteder, fejeafdeling, kontorer, lager, personale- rum m.m.

Det at bygningerne har forskellige funktioner får betydning for forbruget, og det giver derfor ikke mening at sammenligne forbruget pr. kvadratmeter imellem de 4 anlæg.

Frb. Gartner- og Vejservice - varmemeforbrug (kWh)



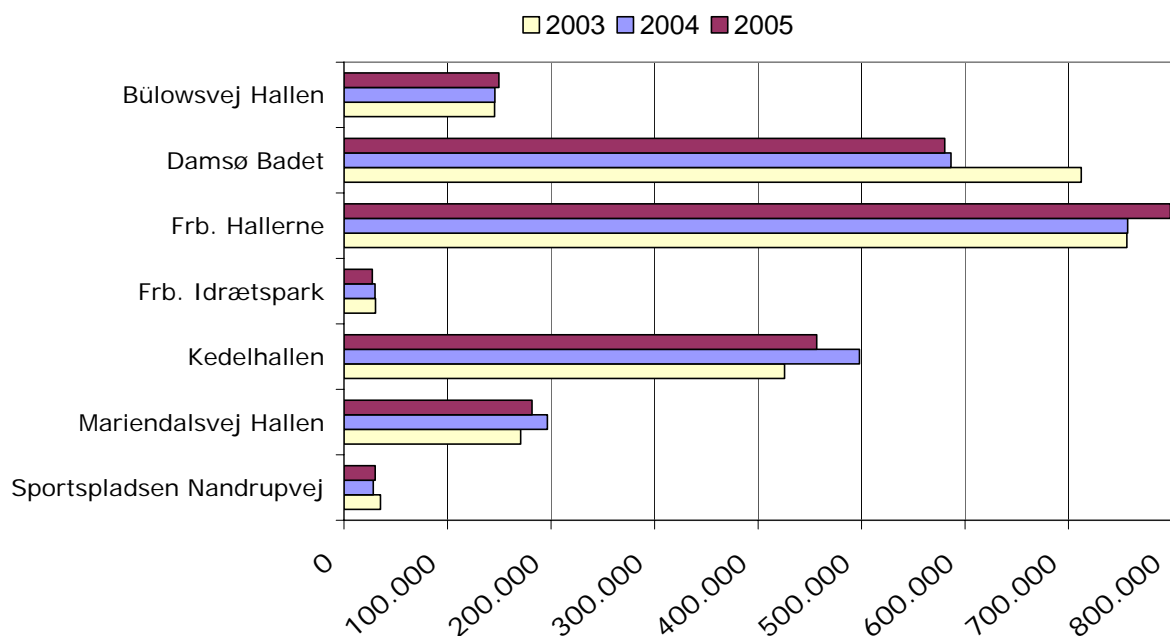
Varmeforbrug 2003-2005

Idrætsanlæg

På Frederiksberg er der mange forskellige idrætsanlæg, foruden to kommunale svømmehaller. For 6 haller/idrætsanlæg og for de 2 svømmehaller har det været muligt at opgøre varmemeforbruget. Varmeforbruget er graddagekorrigeret.

Brugen af anlæggene, deres faciliteter og dermed elforbruget er ikke umiddelbart sammenligneligt. Derfor viser grafen blot det samlede elforbrug, og er ikke beregnet pr. kvadratmeter.

Idræt - varmemeforbrug (kWh)



Idræt - varmemeforbrug (kWh)

