

F R E D E R I K S B E R G
K O M M U N E



Kommunens grønne regnskab

1-12-2008**Indhold**

Introduktion til Kommunens Grønne Regnskab 2007.....	3
Elforbrug 2005-2007.....	4
Vuggestuer.....	4
Børnehaver.....	5
Integrerede institutioner.....	6
SFO & Klubber.....	8
Skoler.....	9
Plejehjem m.v.....	10
Døgninstitutioner.....	11
Rådhus og øvrige bygninger.....	12
Frederiksberg Gartner- og Vejservice og kirkegårde.....	13
Idrætsanlæg.....	14
Vandforbrug 2005-2007.....	15
Vuggestuer.....	15
Børnehaver.....	16
Integrerede institutioner.....	17
SFO & Klubber.....	19
Skoler.....	20
Plejehjem m.v.....	21
Døgninstitutioner.....	22
Rådhus og øvrige bygninger.....	23
Frederiksberg Gartner- og Vejservice og kirkegårde.....	24
Idrætsanlæg.....	25
Varmeforbrug 2005-2007.....	26
Vuggestuer.....	26
Børnehaver.....	27
Integrerede institutioner.....	28
SFO & Klubber.....	30
Skoler.....	31
Plejehjem m.v.....	32
Døgninstitutioner.....	33
Rådhus og øvrige bygninger.....	34
Frederiksberg Gartner- og Vejservice og kirkegårde.....	35
Idrætsanlæg.....	36

1-12-2008

Introduktion til Kommunens Grønne Regnskab 2007

Frederiksberg Kommune har udarbejdet et samlet grønt regnskab for sine egne bygninger og for de selvejende institutioner, kommunen har driftsaftale med. I regnskabet er der information om forbruget af el, vand og varme fra 2005-2007.

Formålet med at offentliggøre regnskabet er at få en samlet billede over udviklingen i forbruget i kommunens institutioner. Desuden giver det institutionerne mulighed for at sammenligne deres forbrug med andre lignende institutioner. Dette kan bruges som udgangspunkt for at udveksle erfaringer og viden om f.eks. hvordan forbruget mindskes.

Regnskabet indeholder data fra de kommunale bygninger og institutioner, som har selvstændige målere.

Regnskabet er bygget op i tre temaer: El, Vand og Varme. Inden for hvert tema vises forbruget fordelt på 9 forskellige kategorier/institutionstyper: vuggestuer, børnehaver, integrerede institutioner, SFO & klubber, skoler, plejehjem, døgninstitutioner, rådhus m.v. og idrætsanlæg.

Sammenlignende nøgletal

Regnskabets data for el- og varmeforbrug sammenlignes el-, vand- og varme med nøgletal for tilsvarende institutioner i Gladsaxe Kommune. Gladsaxe er valgt, fordi de er en af de få større kommuner, som har offentlig-gjort detaljerede grønne regnskaber for egne bygninger og hvor der derfor er mulighed for en sammenligning. Data for vandforbrug sammenlignes med ELO-nøgletal¹ fra 2005. Der findes desværre i øjeblikket ikke nyere landsdækkende nøgletal for vandforbrug til brug for sammenligning.

Sammenligningerne er dog kun tænkt som vejledende og skal bruges med forsigtighed. F.eks. er ELO-nøgletallene baseret på tal fra institutioner over 1500 kvadratmeter. Mange af Frederiksberg Kommunes institutioner, fx daginstitutionerne, er langt mindre og tallene er derfor ikke direkte sammenlignelige. Tilsvarende for tallene fra Gladsaxe vil der være forskellige forhold, som ikke gør tallene direkte sammenlignelige, fx bygningsmassens alder, forskellig gruppering af institutioner m.v.

Kontakt Jan Porsdal (3821 4382) eller Bjarne Samsø Jensen (3821 4381) fra FK-Ejendom, hvis I har brug for konkret rådgivning om el, vand eller varme – f.eks. om indstilling af fjernvarme- og ventilationsanlæg eller om inddateringssystemet Granlund. Granlund er et web-baseret system, som kan benyttes af skoler og institutioner til indberetning af energiforbrug en gang om måneden til FK-Ejendom.

Hvis I har kommentarer eller spørgsmål til det grønne regnskab, så kontakt Annette Pedersen i Plan- og Miljøafdelingen, tlf. 3821 4078 eller mail anpe09@frederiksberg.dk.

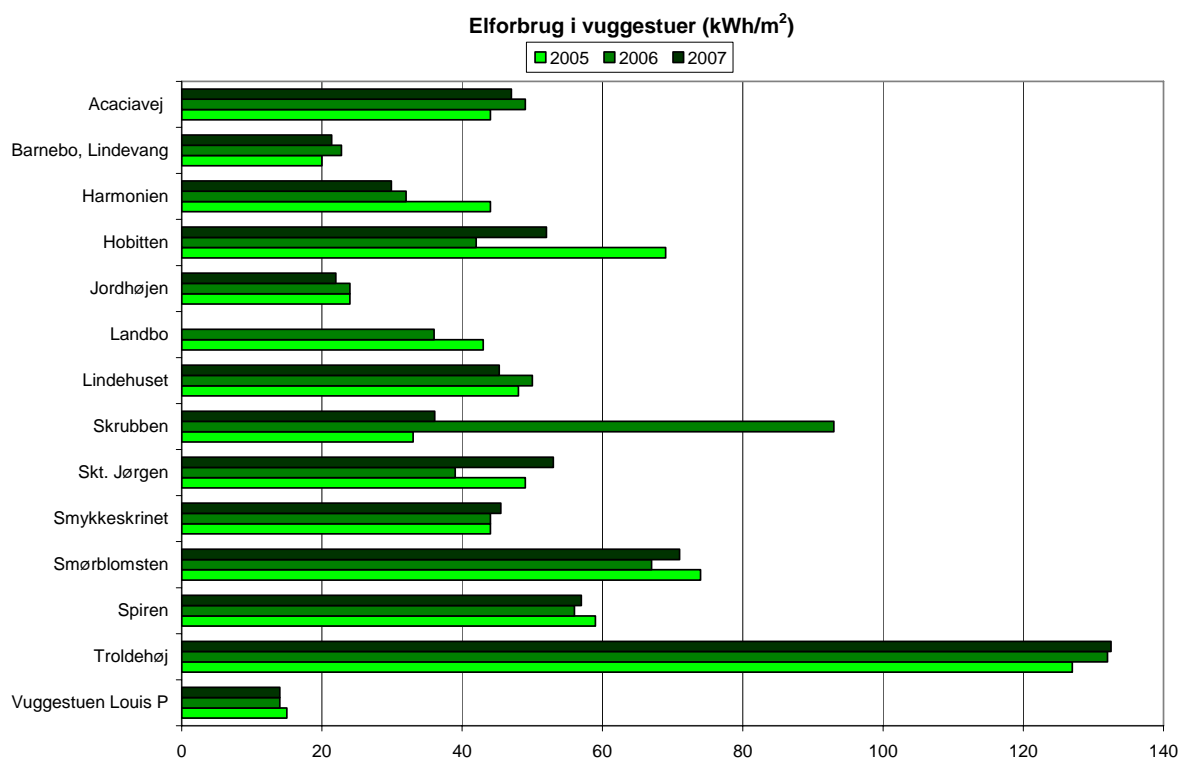
¹ ELO-nøgletal: ELO står for Energiledelsesordningen, som er en mærkningsordning for bygninger over 1500 kvadratmeter for el-, vand- og varmeforbrug som blev anvendt frem til 2007. Fra 2007 er EMO den nye betegnelse for energimærkning af boliger, og dækker nu også bygninger mindre end 1500 m². Der eksisterer kun nøgletal fra ELO frem til og med 2005.

1-12-2008

Elforbrug 2005-2007

Vuggestuer

Frederiksberg Kommune har 14 vuggestuer. Elforbruget er opgjort for alle institutionerne i nedenstående figur.



I 2007 brugte de 13 vuggestuer, hvor der er ind-rapporteret data fra i gennemsnit 51 kWh pr. kvadratmeter. Forskellene mellem institutionerne skyldes typisk forskelle i adfærd, åbningstider, de tekniske installationer (fx ventilationsan-læg) og el-apparaternes alder og tilstand. Nøgletallet for Gladsaxe Kommune, omfattende alle daginstitutioner i 2007, er på 34 kWh/m²

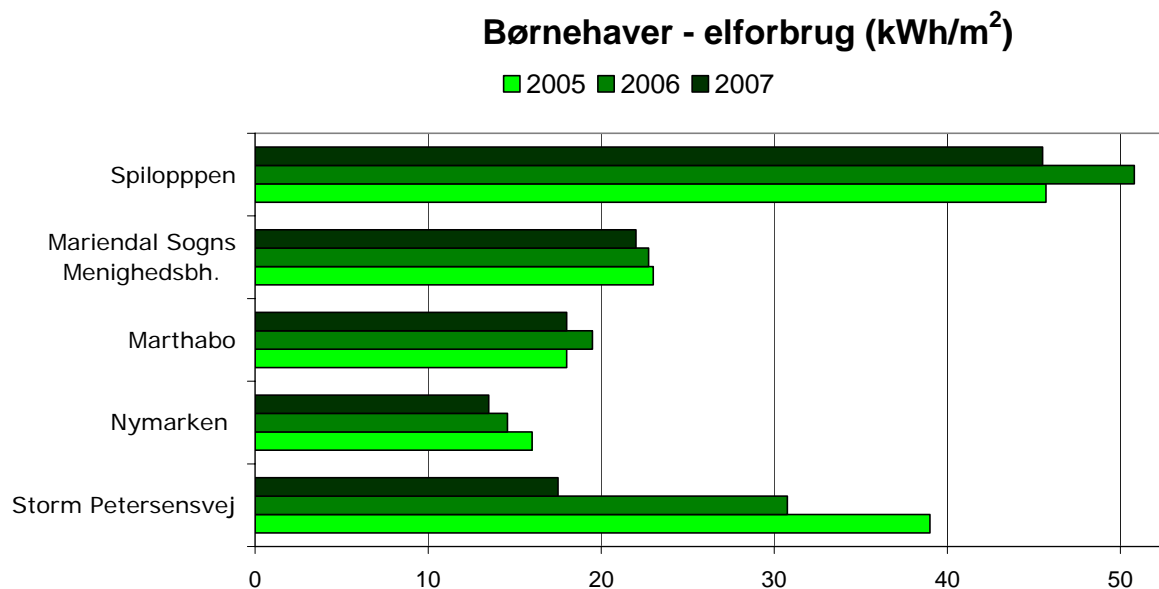
Skrubben har i 2006 haft ombygningsarbejde, hvilket i 2006 medførte et betydeligt forhøjet elforbrug mens elforbruget i skrubben i 2007 er på niveau med 2005. Spiren (Remissen) og Troldehøj har elopvarmede pavilloner.

1-12-2008

Elforbrug 2005-2007

Børnehaver

Frederiksberg Kommune har 12 børnehaver. For 5 af disse har det været muligt at opgøre elforbruget.



I 2007 brugte de 5 børnehaver i gennemsnit 23 kWh pr. kvadratmeter.

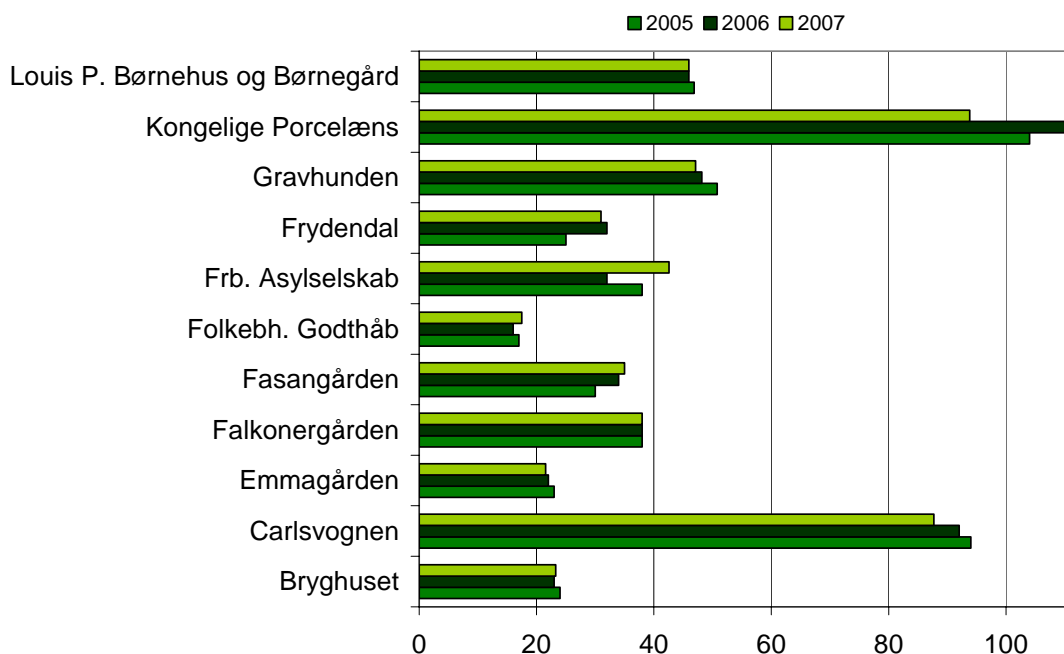
Forskellene mellem institutionerne skyldes typisk forskelle i adfærd, åbningstider, de tekniske installationer (fx ventilationsanlæg) og el-apparaternes alder og tilstand. Nymarkens lave elforbrug hænger sammen med at de er en lille institution med få børn. Børnehaven Storm P har gennem længere tid haft fokus på elforbruget, så som at slukke lyset og udskiftning af elpære til elsparepære. Dertil kommer at der i institutionen har været fokus på optimering af ventilationsanlægget, som er blevet indstillet, så det kun kører, når der er børn i institutionen. Alt sammen tiltag der kan aflæses i et faldende energiforbrug.

1-12-2008

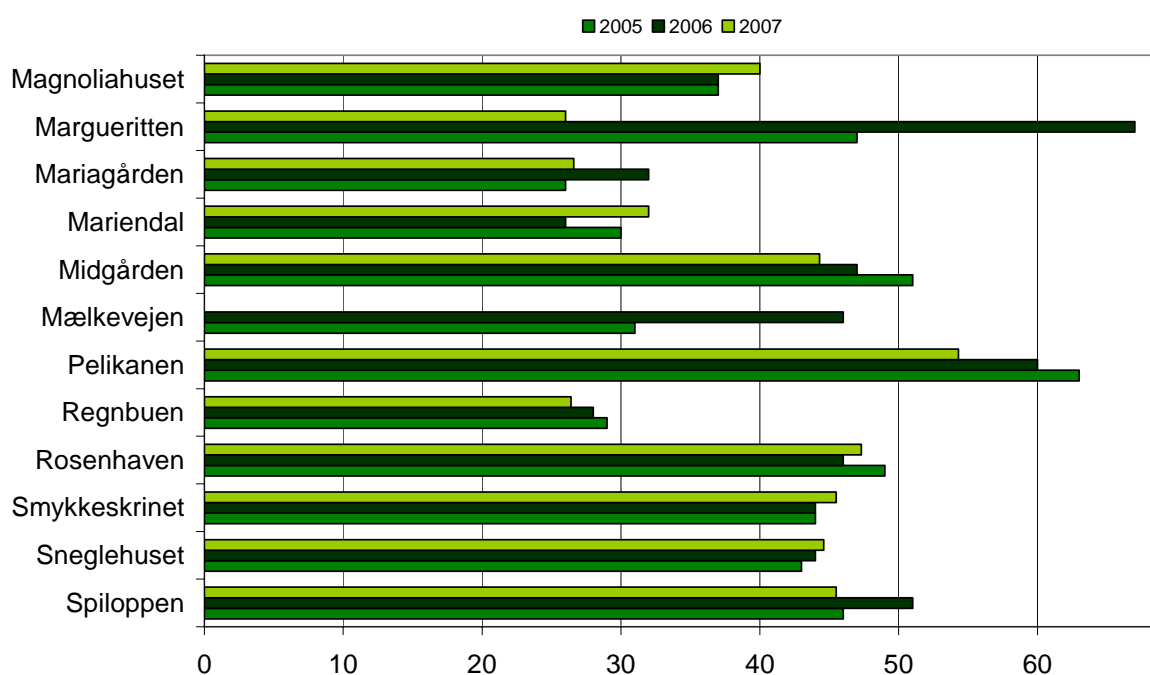
Elforbrug 2005-2007 Integrerede institutioner

Frederiksberg Kommune har 45 integrerede institutioner (dagtilbud for børn ml. 0-6 år). For 23 af disse har det været muligt at opgøre elforbruget. I de følgende to grafer fremgår institutionernes elforbrug i alfabetisk rækkefølge.

Integrerede institutioner (A - G). Elforbrug (kWh/m²)



Integrerede institutioner (P-T). Elforbrug (kWh/m²)



1-12-2008

I 2007 brugte de 23 integrerede institutioner i gennemsnit 40 kWh pr. kvadratmeter. Forskellene mellem institutionerne skyldes typisk forskelle i adfærd, åbningstider, de tekniske installationer (fx ventilationsanlæg) og el-apparaternes alder og tilstand.

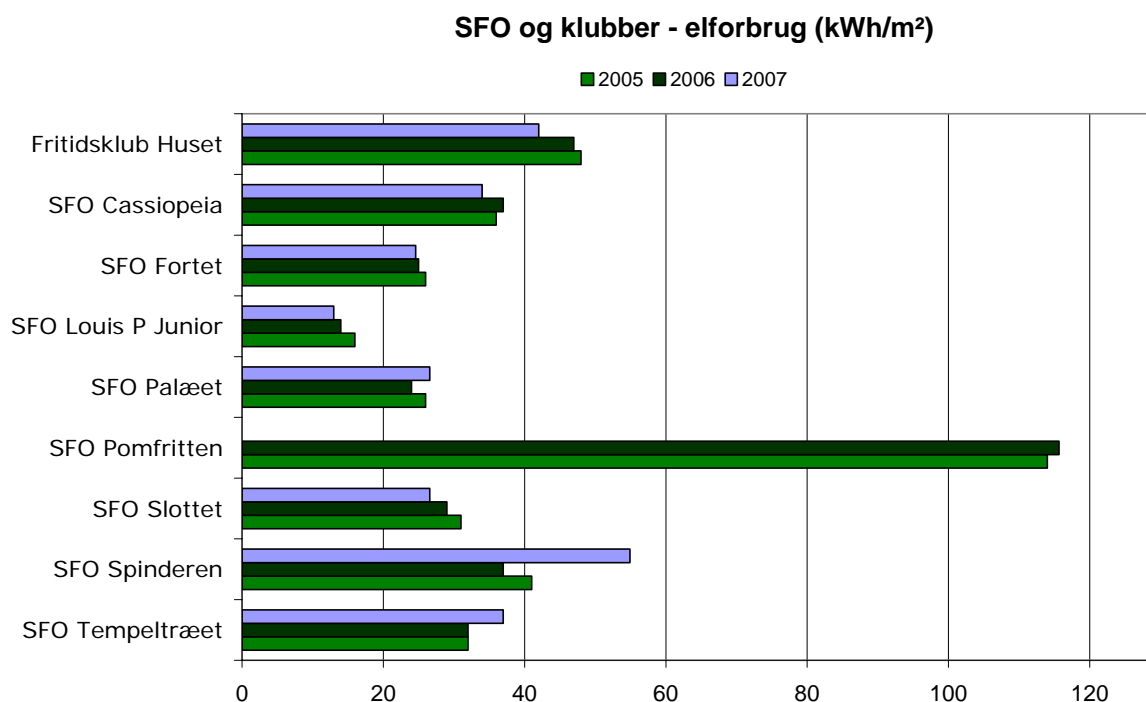
Nogle af institutionerne energisystemet KeepFocus installeret. Systemet er placeret synligt for alle ansatte og børn. Systemet viser, hvor meget el, vand og varme der bliver brugt hvert minut. Carlsvoenen, Gravhunden og Sneglehuset har elopvarmede pavilloner. Kongelig Porcelæn har et elopvarmet barnevognsrum.

1-12-2008

Elforbrug 2005-2007

SFO & Klubber

Det har været muligt at opgøre elforbruget for 8 SFO'er og klubber.



I 2007 brugte de 8 SFO'er og klubber i gennemsnit 30 kWh pr. kvadratmeter, hvilket er et markant fald i forhold til det gennemsnitlige forbrug, blandt 9 SFO'er og klubber, i 2006 på 37 kWh pr. kvadratmeter. Til sammenligning blev der i fritids- og ungdomsklubber i Gladsaxe anvendt 39 kWh pr. kvadratmeter i 2007.

Forskellene mellem institutionerne skyldes typisk forskelle i adfærd, åbningstider, de tekniske installationer (fx ventilationsanlæg) og el-apparaternes alder og tilstand.

Forskel i åbningstid mellem institutioner, som kun har dagåbent og institutioner, som også har aftenåbent giver også forskel i elforbruget.

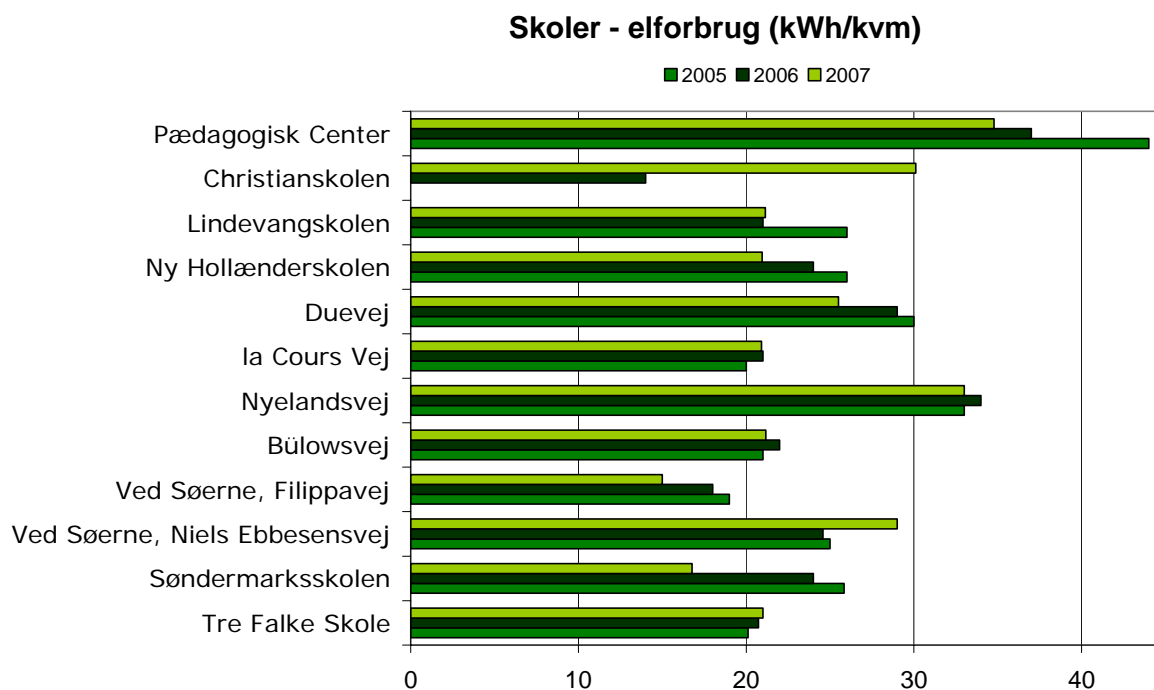
SFO spinderen har været under ombygning i 2007, hvilket kan være medvirkende til det generelt højere elforbrug i 2007 sammenlignet med 2006. Pomfritten blev nedlagt i 2007, hvilket har været medvirkende til det store fald i det gennemsnitlige elforbrug. Pomfrittens elforbrug udgjorde, i 2006, ca. 1/3 af det samlede elforbrug i de 9 SFO og klubber.

1-12-2008

Elforbrug 2005-2007

Skoler

Frederiksberg Kommune har 13 Folke- og specialskoler. Det har været muligt at opgøre elforbruget for 11 af skolerne.



I 2007 brugte de 11 folkeskoler (Pædagogisk center er ikke medtaget) i gennemsnit 23 kWh el pr. kvadratmeter. Nøgletallet for skoler i Gladsaxe er 22 kWh pr. kvadratmeter i 2007.

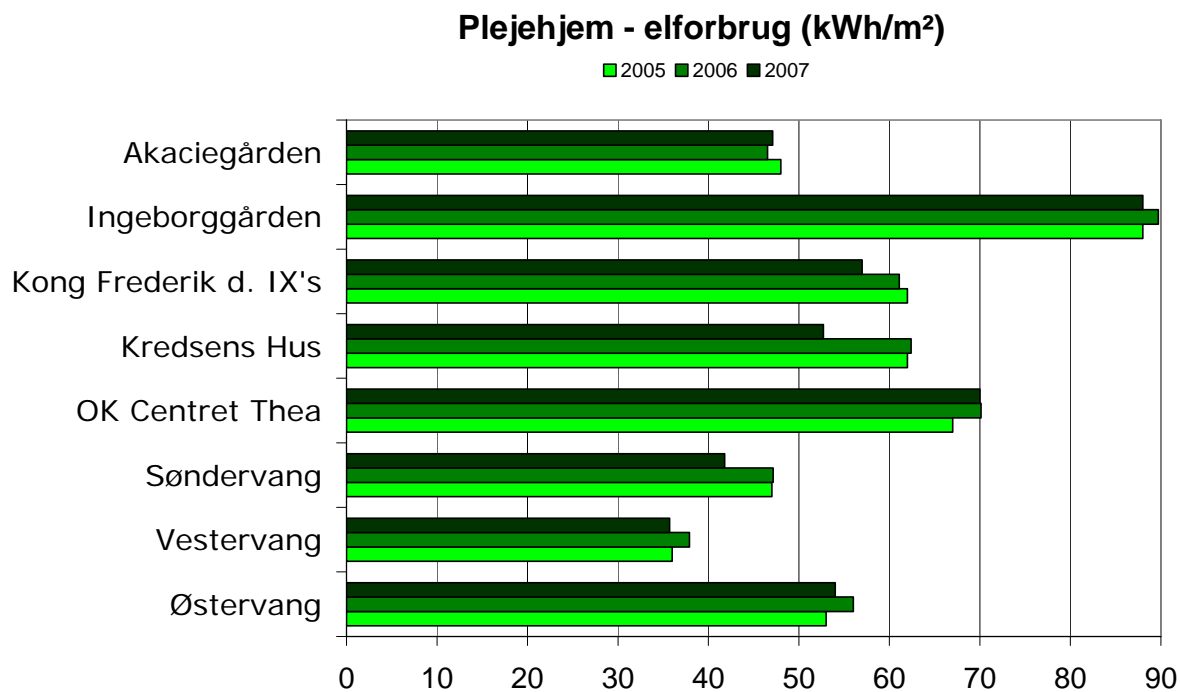
Forskellene mellem skolerne skyldes typisk forskelle i bygningernes anvendelse og alder, adfærd, forskellige faciliteter, de tekniske installationer og el-apparaternes alder og tilstand. Christianskolen er en ny bygning fra midten af 2006, hvorfor forbruget i 2006 kun er ca. halvt så stort som i 2007. Skolen på Duevej og Lindevang har haft et faldende el-forbrug gennem de sidste 3 år. Lindevangsskolen fik indført CTS-styring i slutningen af 2005 og Duevej skole i slutningen af 2006. CTS-styring betyder at det har været muligt at overvåge og styre forbruget centralt fra FK-ejendoms kontor. Dette har sandsynligvis medvirket til det lavere elforbrug i 2007 i forhold tidligere år.

01-12-2008

Elforbrug 2005-2007

Plejhjem m.v.

Frederiksberg Kommune har i alt 15 institutioner med plejehjem og plejeboliger. For 8 af disse har det været muligt at opgøre elforbruget.



I 2007 brugte de 8 institutioner i gennemsnit 56 kWh el pr. kvadratmeter hvilket er et fald på ca. 5 % i forhold til 2006. Til sammenligning blev der i 2007 på omsorgsområdet i Gladsaxe anvendt 58 kWh pr. kvadratmeter.

Forskellene mellem institutionerne skyldes fx adfærd, forskelle i aktiviteter/tilbud, de tekniske installationer, om der er produktionskøkken, og elapparaters alder og tilstand.

Specielt 3 plejehjem har haft et faldende elforbrug i 2007 i forhold til 2006. To af disse, Kong Frederik d. IX's og Søndervang, har haft fokus på deres elforbrug mens det tredje plejehjem, Kredsens Hus, har fået nye køkkenmaskiner. Alle tiltag der kan forklare det lavere elforbrug.

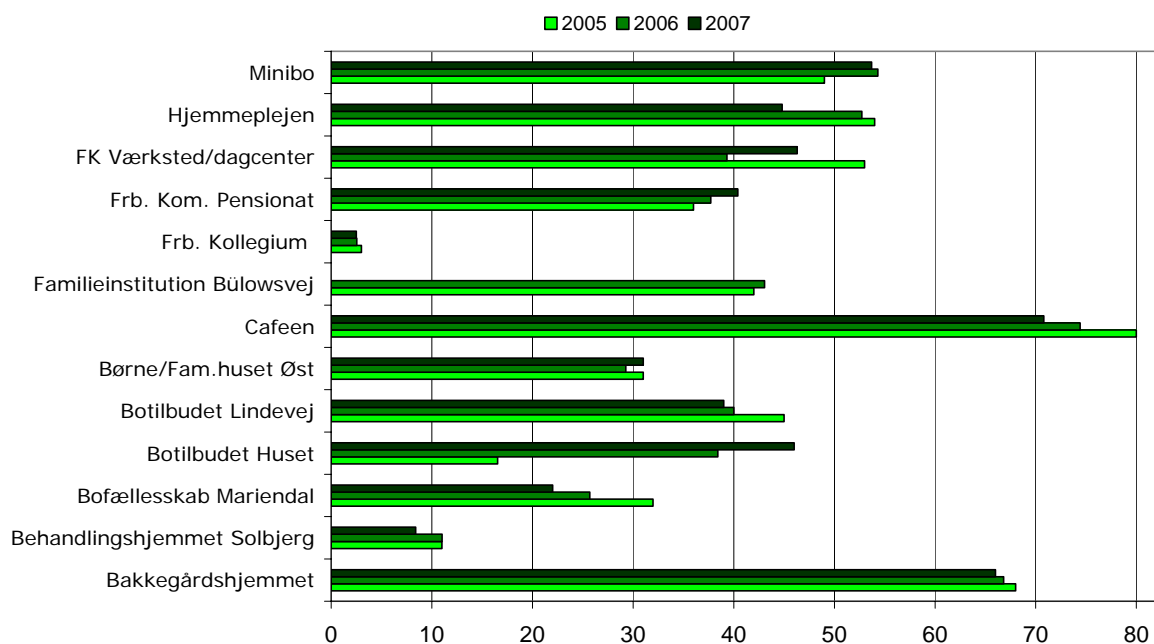
01-12-2008

Elforbrug 2005-2007

Døgninstitutioner

I denne kategori er opstillet 10 institutioner, som karakteriserer sig ved at være offentlige boliger for børn og voksne.

Døgninstitutioner og væresteder - elforbrug (kWh/m²)



I 2007 brugte de 10 institutioner i gennemsnit 39 kWh pr. kvadratmeter hvilket er stort set uændret i forhold til 2007.

Forskellene mellem institutionerne skyldes fx adfærd, forskelle i aktiviteter/tilbud, de tekniske installationer samt hvorvidt der er produktionskøkken.

Cafeen, som producerer mad til byens pensionister, har fået nye køkkenmaskiner, hvilket har medvirket til det generelt faldende el-forbrug.

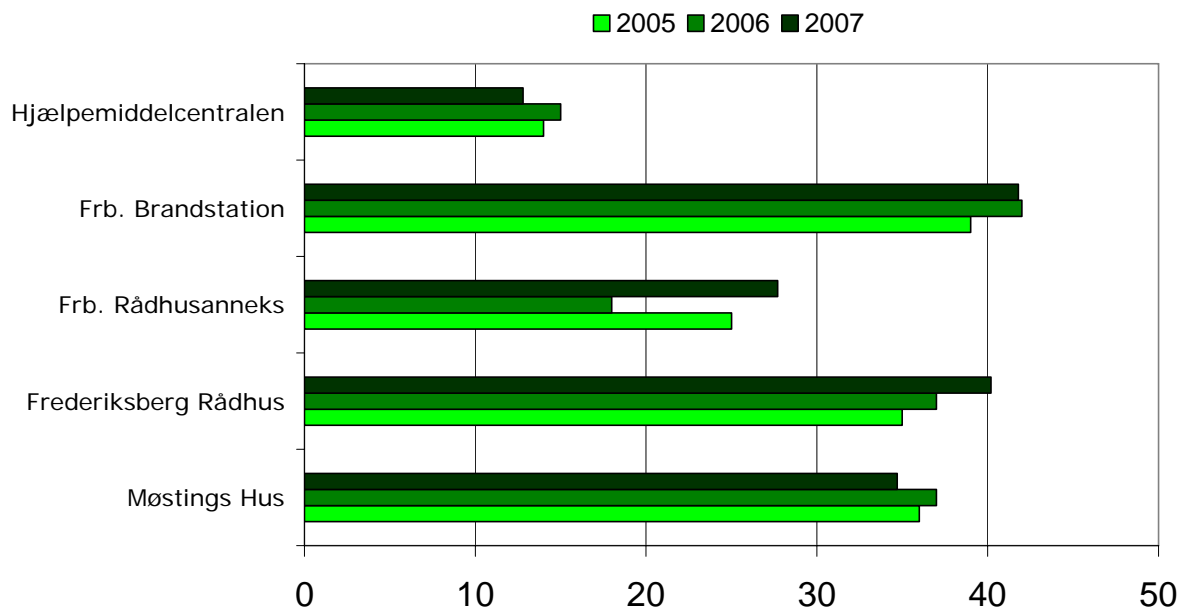
01-12-2008

Elforbrug 2005-2007

Rådhus og øvrige bygninger

I opgørelsen er der medtaget de data for rådhuset, rådhusannekset og enkelte øvrige bygninger, hvor det har været muligt at opgøre elforbruget.

Rådhus + øvrige bygninger - elforbrug (kWh/m²)



På Frederiksberg Rådhus og øvrige bygninger blev der i 2007 brugt gennemsnitligt 31 kWh/m². En stigning på knap 6 % i forhold til forbruget i 2006. For Frederiksberg Rådhus alene var elforbruget, i 2007, på 40 kWh pr. kvadratmeter, hvilket svarer til ca. 25 % af elforbruget i de administrative bygninger.

Nøgletallet for Gladsaxe Kommune, omfattende administrationen i 2007, er 46 kWh/m².

01-12-2008

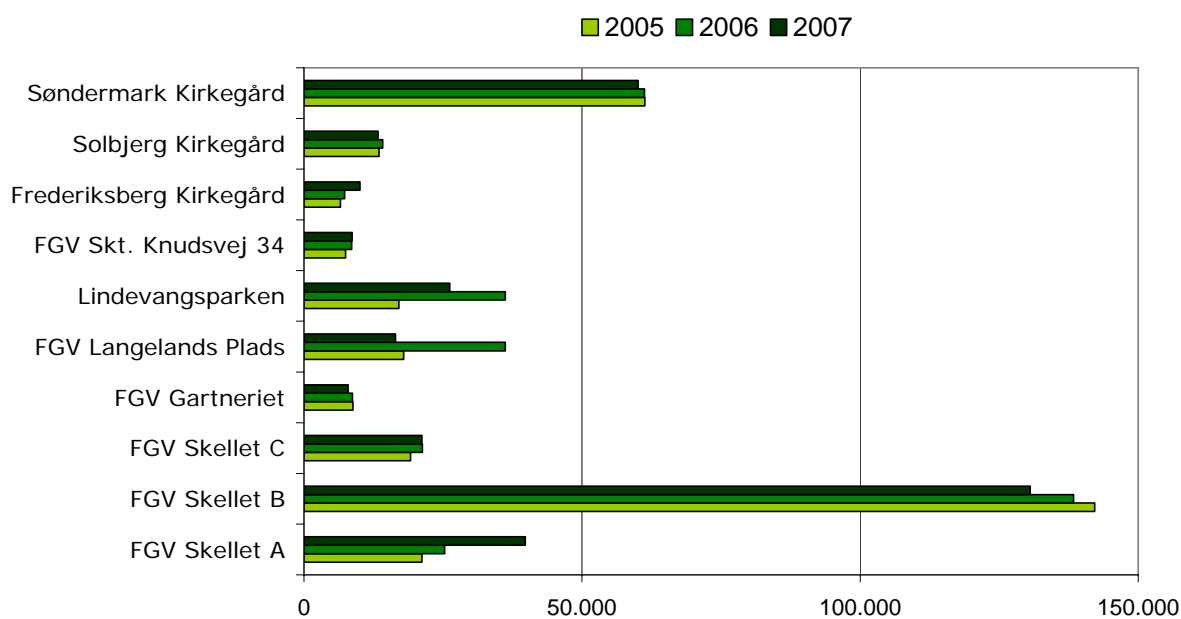
Elforbrug 2005-2007

Frederiksberg Gartner- og Vejservice og kirkegårde

I denne kategori indgår data for de anlæg, som hører under Frederiksberg Gartner- og Vejservice (FGV) samt Kirkegårdene. FGV's bygninger indbefatter snedker- og mekanikerværksteder, fejefdeling, kontorer, lager, personalerum m.m.

Da bygningerne har forskellige funktioner, betyder det en stor forskel i elforbruget. Forbrugene er derfor opgjort som totalforbrug og ikke beregnet pr. kvadratmeter med henblik på sammenligning. For eksempel er FGV Skellet B en gammel bygning, der indeholder værksteder, som benyttes om vinteren.

FGV og kirkegårde - elforbrug (kWh)



01-12-2008

Elforbrug 2005-2007

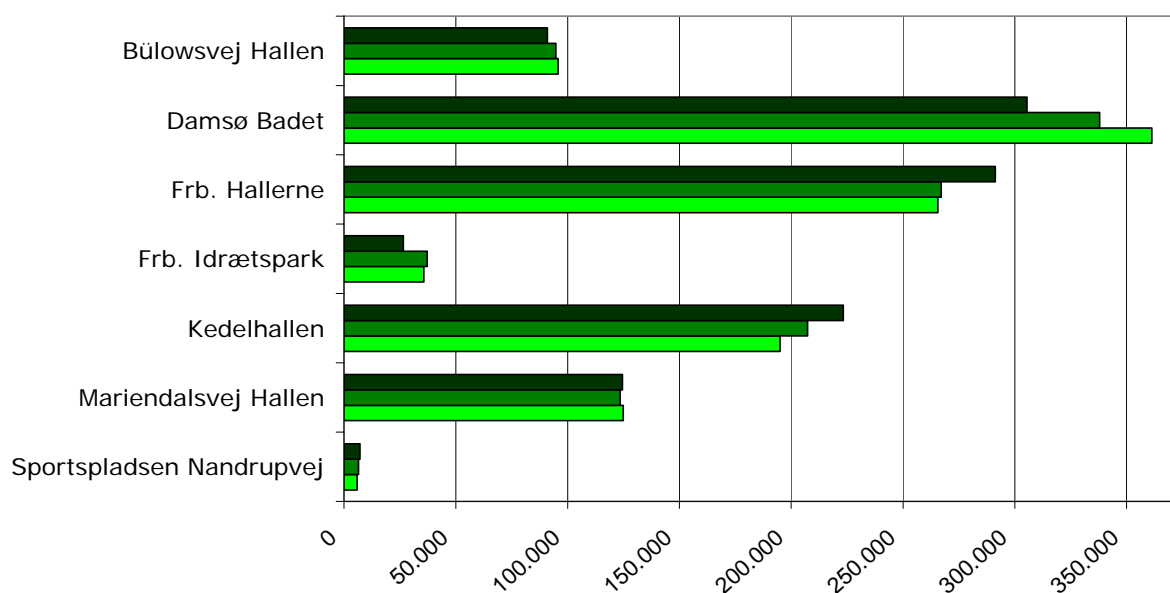
Idrætsanlæg

På Frederiksberg er der mange forskellige idrætsanlæg, foruden to kommunale svømmehaller. For 6 haller/idrætsanlæg og for de 2 svømmehaller har det været muligt at opgøre elforbruget.

Da anlæggene har forskellige faciliteter er deres forbrug ikke umiddelbart sammenlignelige. Derfor viser grafen blot de samlede elforbrug, og er ikke beregnet pr. kvadratmeter. Damsø Badet gennemgik en større ombygning på idrætsgangen i 2005/2006.

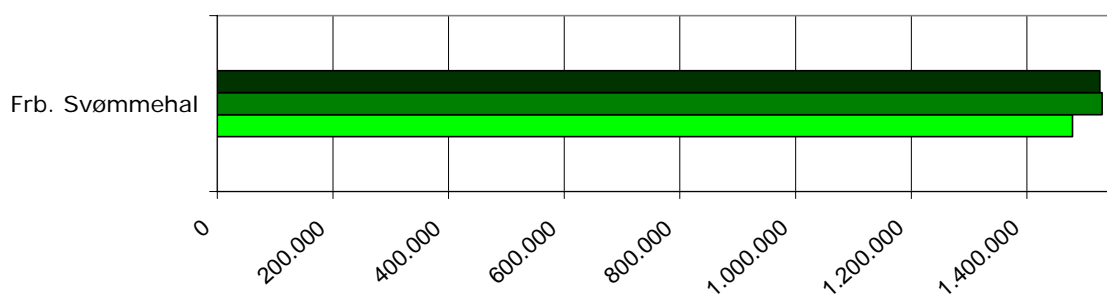
Idræt - elforbrug (kWh)

■ 2005 ■ 2006 ■ 2007



Idræt - elforbrug (kWh)

■ 2005 ■ 2006 ■ 2007

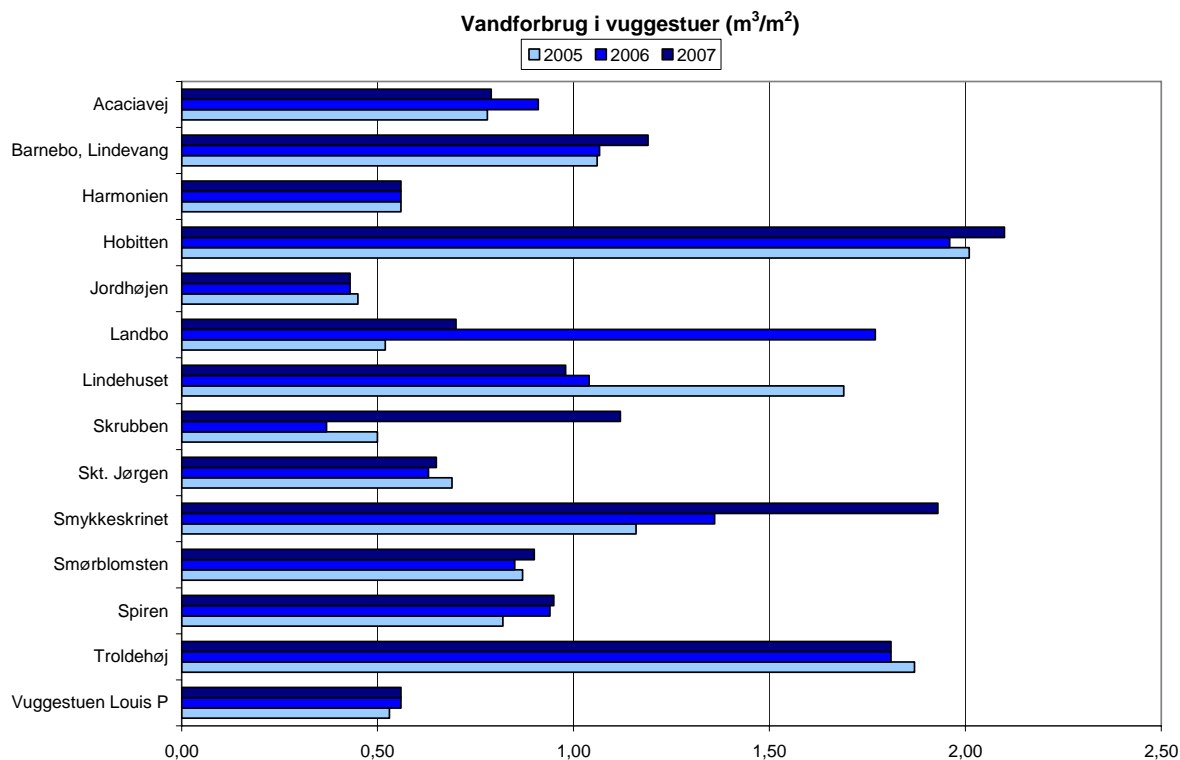


01-12-2008

Vandforbrug 2005-2007

Vuggestuer

Frederiksberg Kommune har 14 vuggestuer. For alle disse har det været muligt at opgøre vandforbruget.



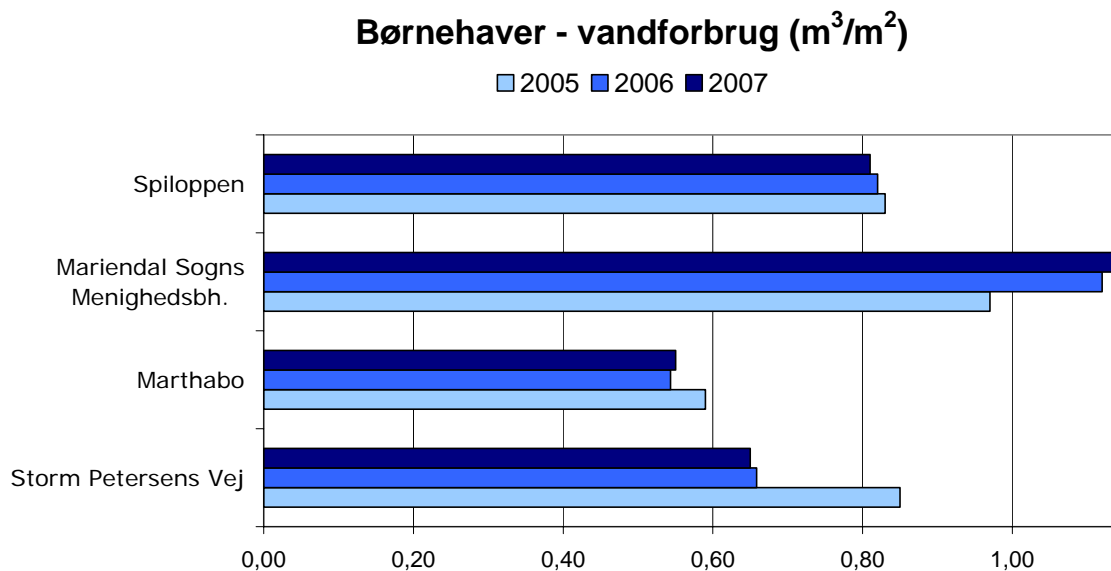
I 2007 brugte vuggestuerne i gennemsnit 1,01 kubikmeter vand pr. kvadratmeter. Forskellene mellem institutionerne skyldes fx adfærd, de tekniske installationer og de vandforbrugende maskiner. Til sammenligning er nøgletallet for Gladsaxe Kommune, omfattende alle daginstitutioner i 2007 på ca. 0,70 m³/m². ELO-nøgletallet (2005) for vuggestuer over 1500 kvadratmeter er på 0,78 m³/m². På Frederiksberg er det kun Lindehuset og Barnebo, der har et areal større end 1500 m². Vandforbruget i Lindehuset er blevet kraftigt reduceret de sidste to år, hvilket kan hænge sammen med at de har fået nyt køkken og i den forbindelse har fået udskiftet opvaskemaskine mm..

01-12-2008

Vandforbrug 2005-2007

Børnehaver

Frederiksberg Kommune har 12 børnehaver. For 5 af disse har det været muligt at opgøre vandforbruget.



I 2007 brugte børnehaverne i gennemsnit 0,83 kubikmeter vand pr. kvadratmeter. Forskellene mellem institutionerne skyldes fx adfærd, de tekniske installationer og de vandforbrugene maskiner.

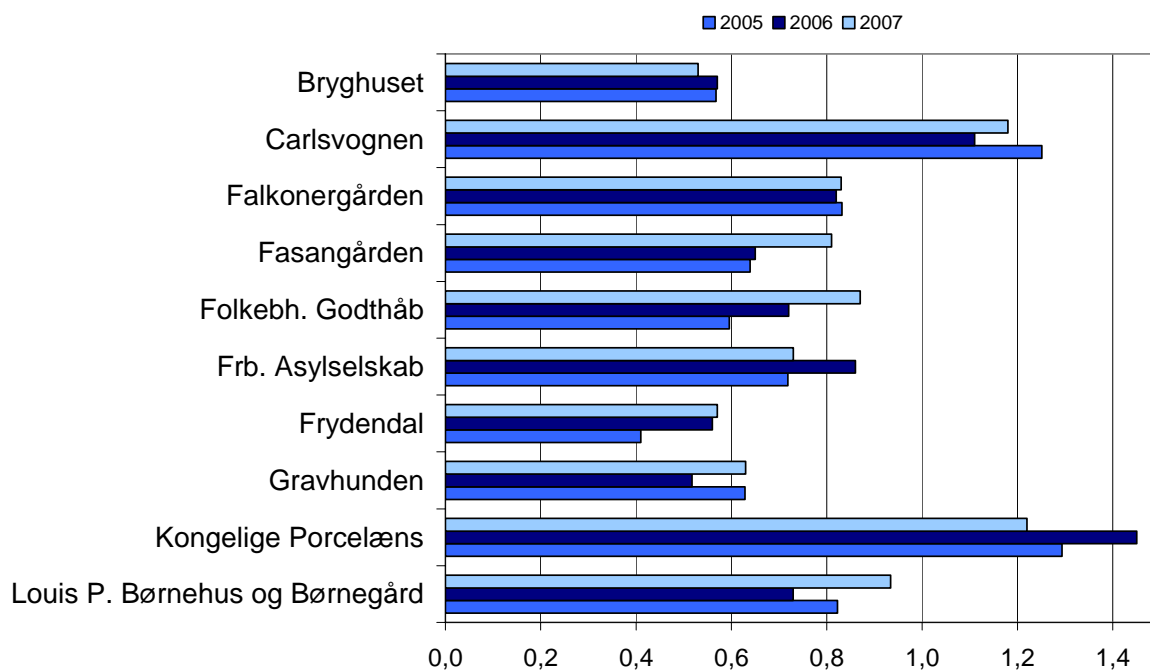
ELO-nøgletallet (2005) for børnehaver over 1500 kvadratmeter på 0,79 m³/m². De fem børnehaver i Frederiksberg Kommunes Grønne Regnskab har alle et areal, der er væsentligt mindre end 1500 m².

01-12-2008

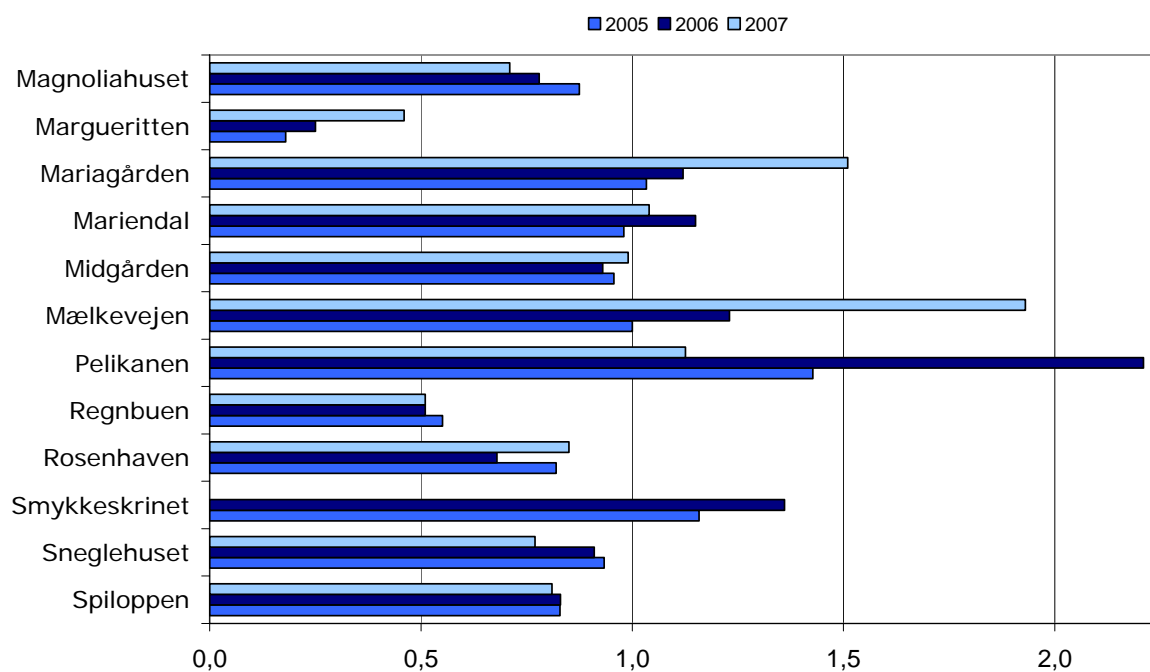
Vandforbrug 2005-2007 Integreerede institutioner

Frederiksberg Kommune har 45 integrerede institutioner (dagtilbud for børn ml. 0-6 år). For 23 af disse har det været muligt at opgøre vandforbruget. I de følgende to grafer fremgår institutionernes vandforbrug i alfabetisk rækkefølge.

Integreerede institutioner (A - L). Vandforbrug (m³/m²)



Integreerede institutioner (M - S). Vandforbrug (m³/m²)



01-12-2008

I 2007 brugte de 23 integrerede institutioner i gennemsnit 0,85 kubikmeter vand pr. kvadratmeter. Forskellene mellem institutionerne skyldes fx adfærd, de tekniske installationer og de vandforbrugende maskiner. Derudover spiller vejret ind i forskelle mellem de enkelte år. I år med varme somre bruges typisk mere vand på at fylde vandbassiner.

ELO-nøgletallet (2005) for integrerede institutioner over 1500 kvadratmeter er på $0,73 \text{ m}^3 / \text{m}^2$. Kun Louis P. Børnehus og Børnegård og Fasangården har et areal større end 1500 m^2 .

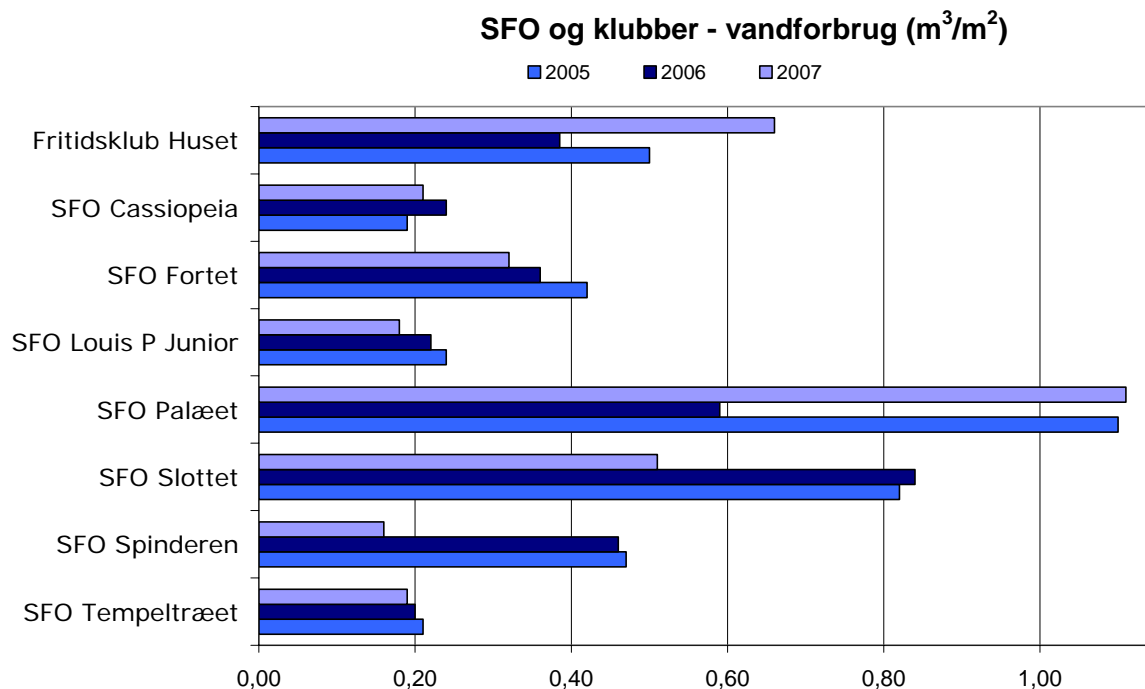
Pelikanens og Mælkevejens store vandforbrug i 2006 skyldes problemer med toiletter, der løber.

01-12-2008

Vandforbrug 2005-2007

SFO & Klubber

Det har været muligt at opgøre vandforbruget for 8 SFO'er og klubber.



I 2007 brugte de 8 SFO'er og klubber i gennemsnit 0,42 kubikmeter vand pr. kvadratmeter. Forskellene mellem institutionerne skyldes fx adfærd, åbningstider, de tekniske installationer og vandforbrugende maskiner.

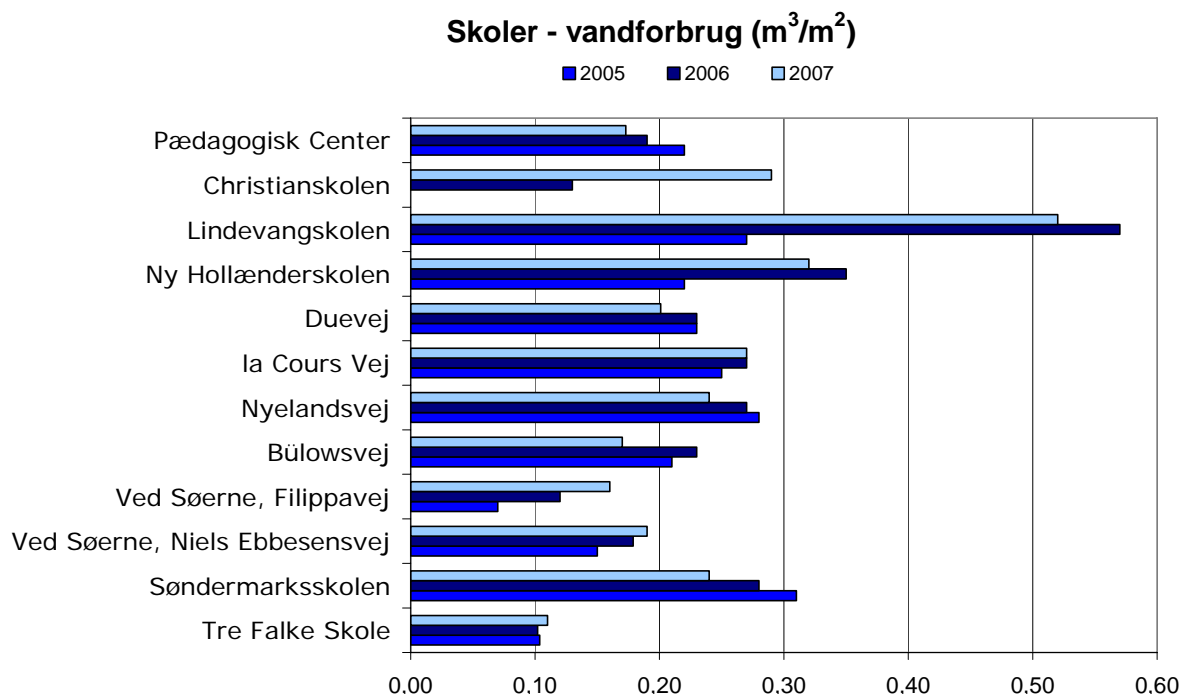
Til sammenligning er nøgletallet for Gladsaxe Kommune, som kun er for fritids- og ungdomsklubber i 2007, på ca. 0,42 m³/m². ELO-nøgletallet (2005) kun for SFO'er over 1500 kvadratmeter er på 0,40 m³/m². Kun SFO Cassiopeia har areal større end 1500 m².

01-12-2008

Vandforbrug 2005-2007

Skoler

Frederiksberg Kommune har 13 Folke- og specialskoler. For 12 af skolerne har det været muligt at opgøre vandforbruget.



I 2007 brugte disse 11 skoler i gennemsnit 0,25 kubikmeter vand pr. kvadratmeter. Forskellene mellem skolerne skyldes fx adfærd, forskellige faciliteter og de tekniske installationer.

Til sammenligning er nøgletallet for Gladsaxe Kommune, omfattende skolerne i 2007, på 0,19 m^3/m^2 . ELO-nøgletallet (2005) for skoler over 1500 kvadratmeter er på 0,26 m^3/m^2 . Alle skoler, bortset fra Christianskolen, har et areal større end 1500 m^2 .

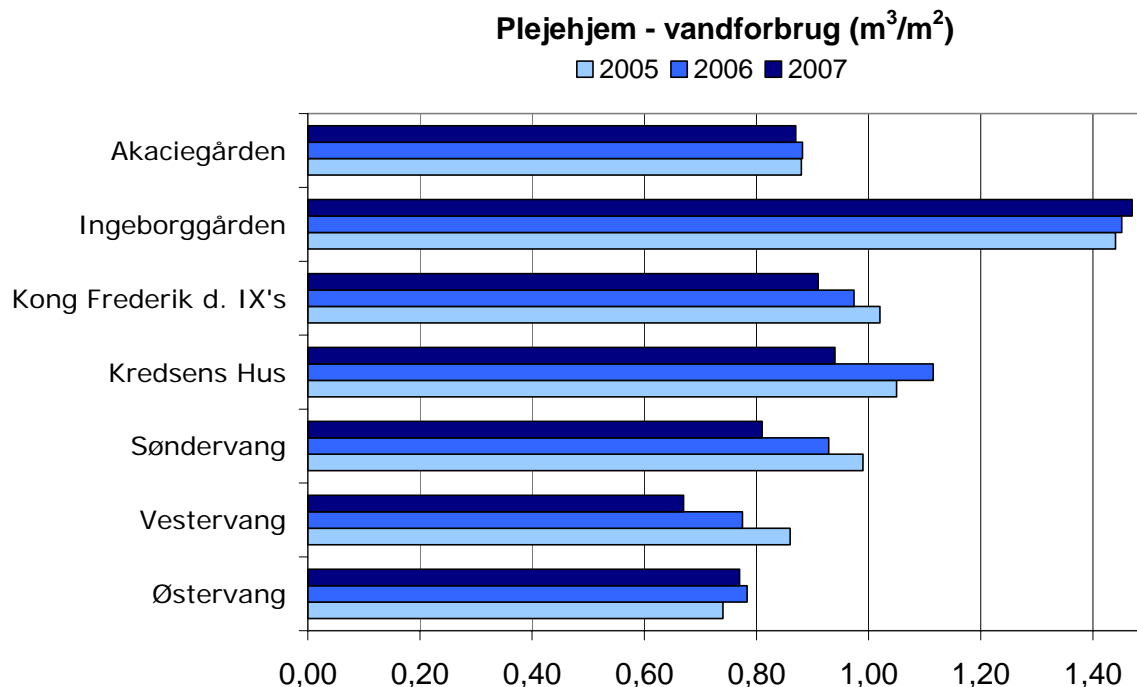
Lindevangskolen har i 2006 fået tilbygning med nyt baderum, hvilket har givet et højere vandforbrug. Søndermarksskolen, Lindevangskolen og Ny Hollænderskolen har fået ny tilbygning, hvilket har haft indflydelse på forbruget. Christianskolen er en ny bygning fra midten af 2006, hvorfor tallene fra 2006 kun dækker et halvt år.

01-12-2008

Vandforbrug 2005-2007

Plejehjem m.v.

Frederiksberg Kommune har i alt 15 institutioner med plejehjem og plejeboliger. For 7 af disse har det været muligt at opgøre vandforbruget.



I 2007 brugte de 7 institutioner i gennemsnit 0,92 kubikmeter vand pr. kvadratmeter.

Forskellene mellem institutionerne skyldes fx adfærd, forskelle i aktiviteter/tilbud, de tekniske installationer og de vandforbrugende maskiner og om der er produktionskøkken.

Til sammenligning er nøgletallet for Gladsaxe Kommune, omfattende døgnbemandet plejehjem omsorgsinstitutioner i 2007, på ca. 0,69 m³/m². ELO-nøgletallet (2005) for plejehjem med catering er på 0,94 m³/m² og for plejehjem uden catering på 0,82 m³/m². Alle Frederiksberg Kommunes plejehjem har et areal større en 1500 m².

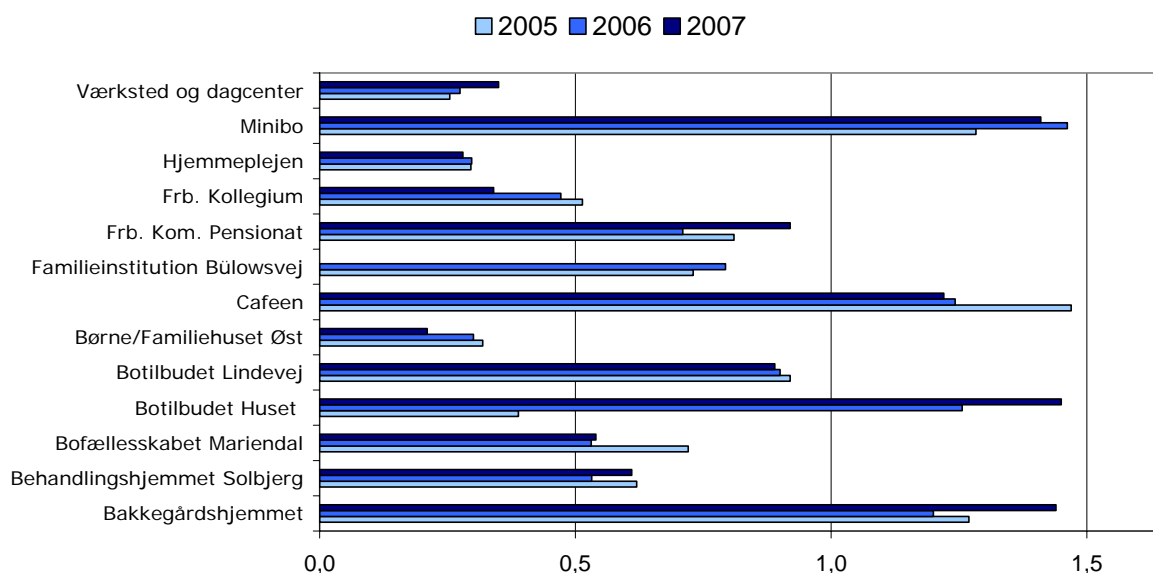
01-12-2008

Vandforbrug 2005-2007

Døgninstitutioner

I denne kategori er opstillet 13 institutioner, som karakteriserer sig ved at være offentlige boliger og væresteder for børn og voksne.

Døgninstitutioner og væresteder - vandforbrug (m³/m²)



I 2007 brugte de 12 institutioner hvorfra der er indrapporteret data i gennemsnit 0,81 kubikmeter vand pr. kvadratmeter. Der findes ikke nationale nøgletal eller lignende til brug for sammenligning.

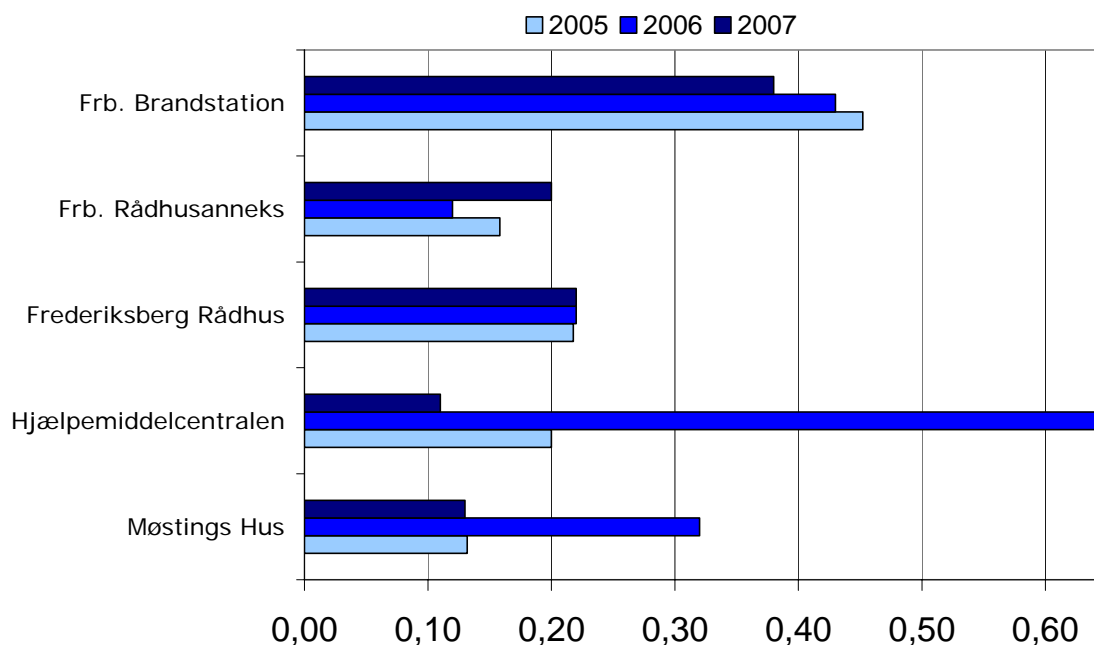
01-12-2008

Vandforbrug 2005-2007

Rådhus og øvrige bygninger

Her er medtaget data for rådhuset, rådhusannekset og enkelte øvrige bygninger, hvor er muligt at opgøre vandforbruget.

Rådhus + øvrige bygninger - vandforbrug (m^3/m^2)



På Frederiksberg Rådhus og øvrige bygninger blev der i 2007 brugt gennemsnitligt $0,21 \text{ m}^3/\text{m}^2$, hvilket er et fald på næsten 40 % i forhold til 2006. Den primære årsag til dette er at Møstings Hus og Hjælpemiddelcentralen, som begge havde et usædvanligt højt vandforbrug i 2006, i 2007 har reduceret deres vandforbrug til samme niveau, eller lavere, som i 2005.

Nøgletallet for Gladsaxe Kommune, omfattende administrationen i 2007, er på $0,18 \text{ m}^3/\text{m}^2$.

01-12-2008

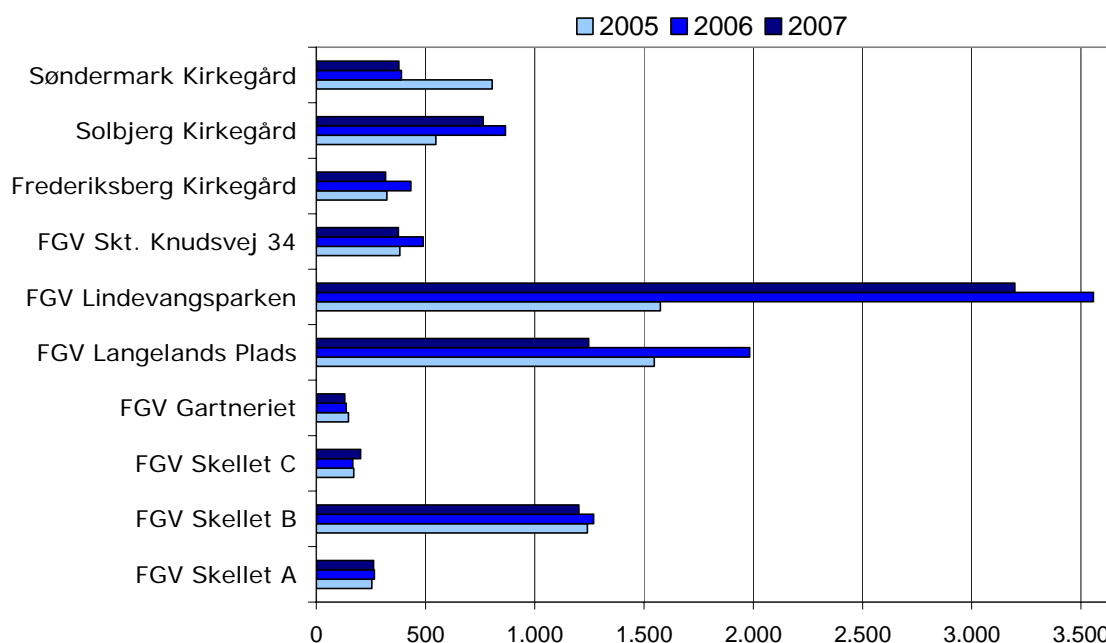
Vandforbrug 2005-2007

Frederiksberg Gartner- og Vejsservice og kirkegårde

Her indgår data for de anlæg, som hører under Frederiksberg Gartner- og Vejsservice (FGV) samt kirkegårdene. FGV's bygninger omfatter snedker- og mekanikerværksteder, fejeafdeling, kontorer, lager, personalerum m.m.

Da bygningerne har forskellige funktioner, betyder det en stor forskel i vandforbruget. Forbrugene er derfor opgjort som totalforbrug og ikke beregnet pr. kvadratmeter med henblik på sammenligning.

FGV og kirkegårde - vandforbrug (m³)



I Lindevangsparken og ved Langelands Plads er der søpebassiner. Tømningsfrekvensen af vandet i bassinet om sommeren afhænger af vejret, og der kan derfor være variationer i vandforbruget fra år til år. I Lindeparken er der desuden etableret en skøjtebane, hvilket også medvirker til det høje vandforbrug.

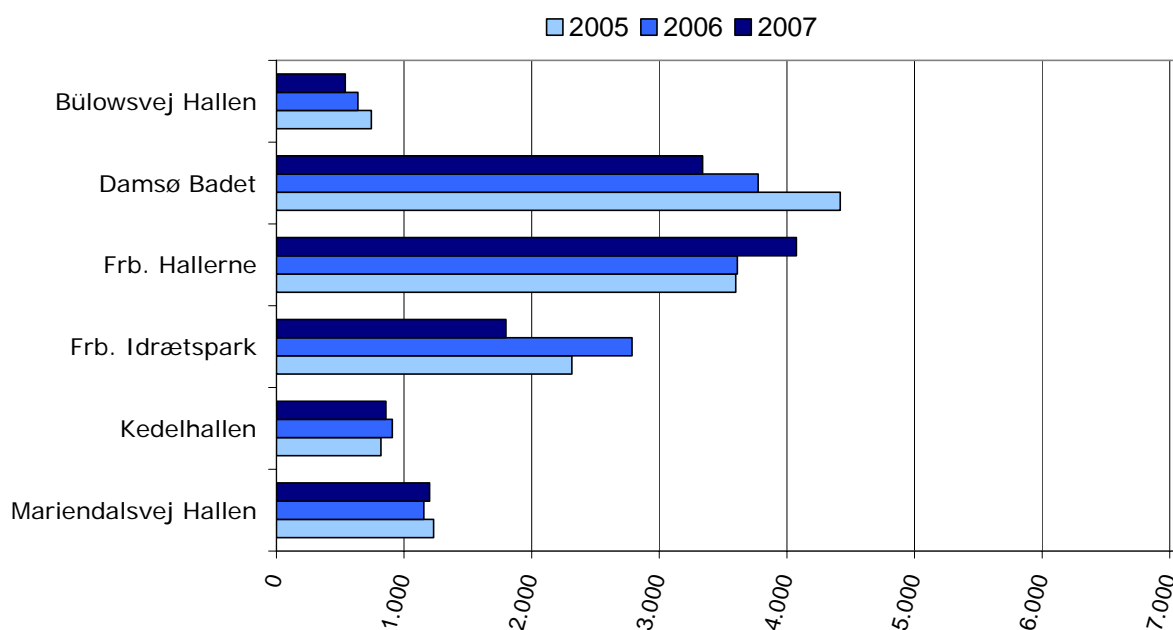
01-12-2008

Vandforbrug 2005-2007

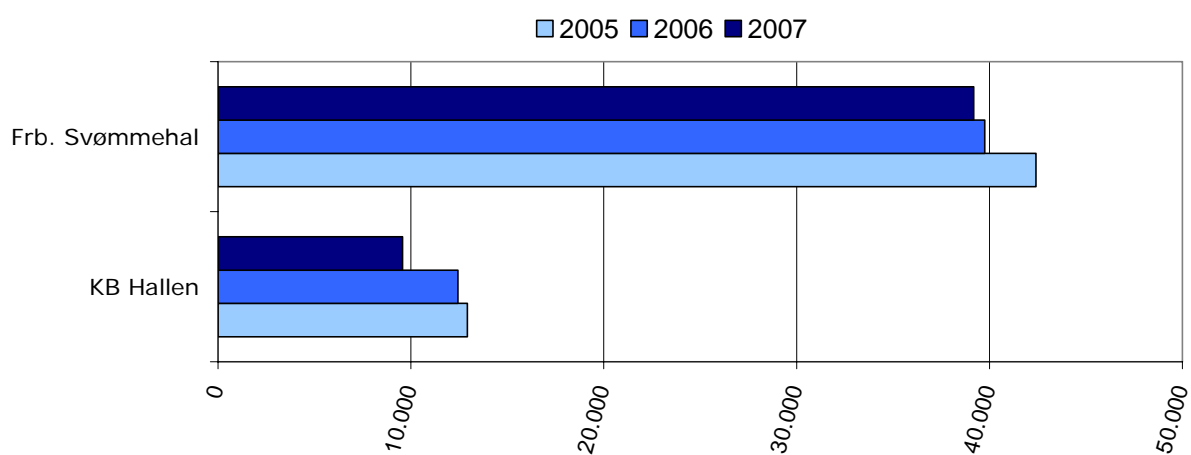
Idrætsanlæg

På Frederiksberg er der mange forskellige idrætsanlæg, foruden 2 kommunale svømmehaller. For 6 haller/idrætsanlæg og for de 2 svømmehaller har det været muligt at opgøre vandforbruget. Da anlæggene har forskellige faciliteter er vandforbrugene ikke umiddelbart sammenlignelige. Derfor viser grafen blot de samlede vandforbrug, og er ikke beregnet pr. kvadratmeter.

Idræt - vandforbrug (m³)



Idræt - vandforbrug (m³)

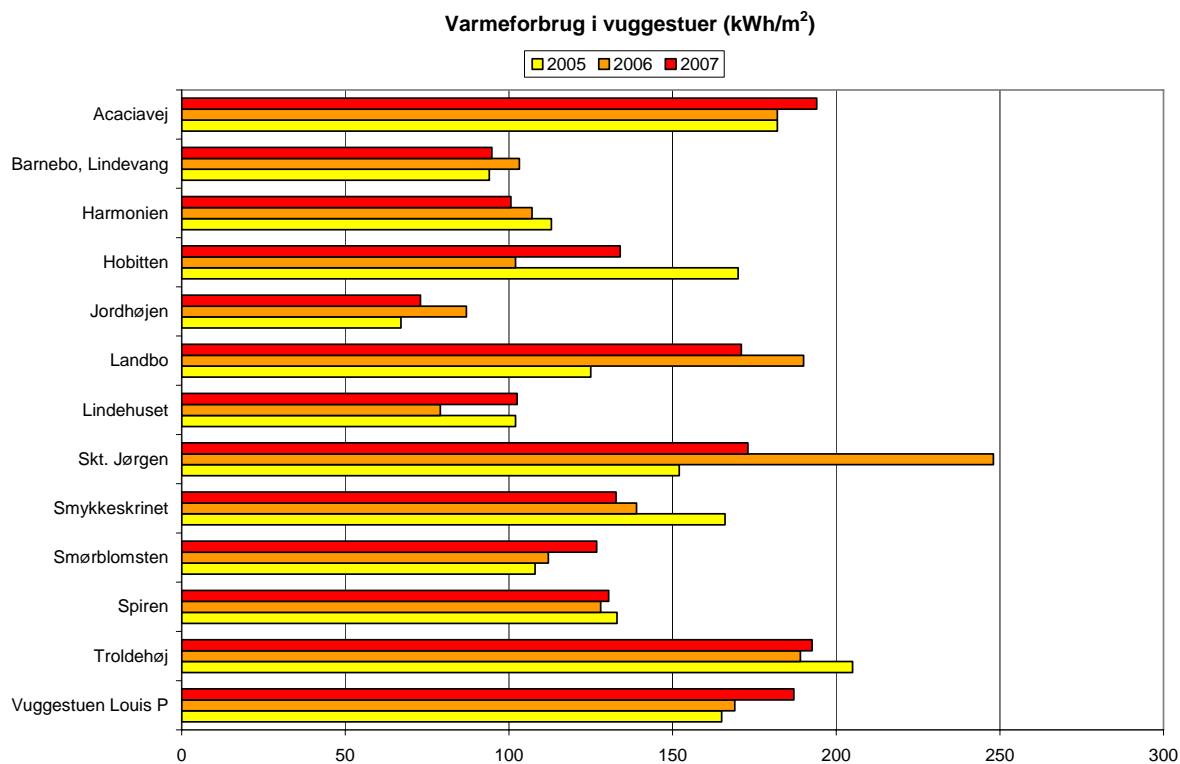


01-12-2008

Varmeforbrug 2005-2007

Vuggestuer

Frederiksberg Kommune har i alt 14 vuggestuer. For alle disse har det været muligt at opgøre varmekorrigeret forbrug. Varmeforbruget er graddagekorrigeret²



I 2007 brugte de 14 vuggestuer i gennemsnit 135 kWh pr. kvadratmeter. Forskellene mellem institutionerne skyldes fx adfærd, bygningens isolering og indstillingen af de tekniske installationer. Nøgletallet for Gladsaxe Kommune, omfattende alle daginstitutioner i 2007, er på 158 kWh/m².

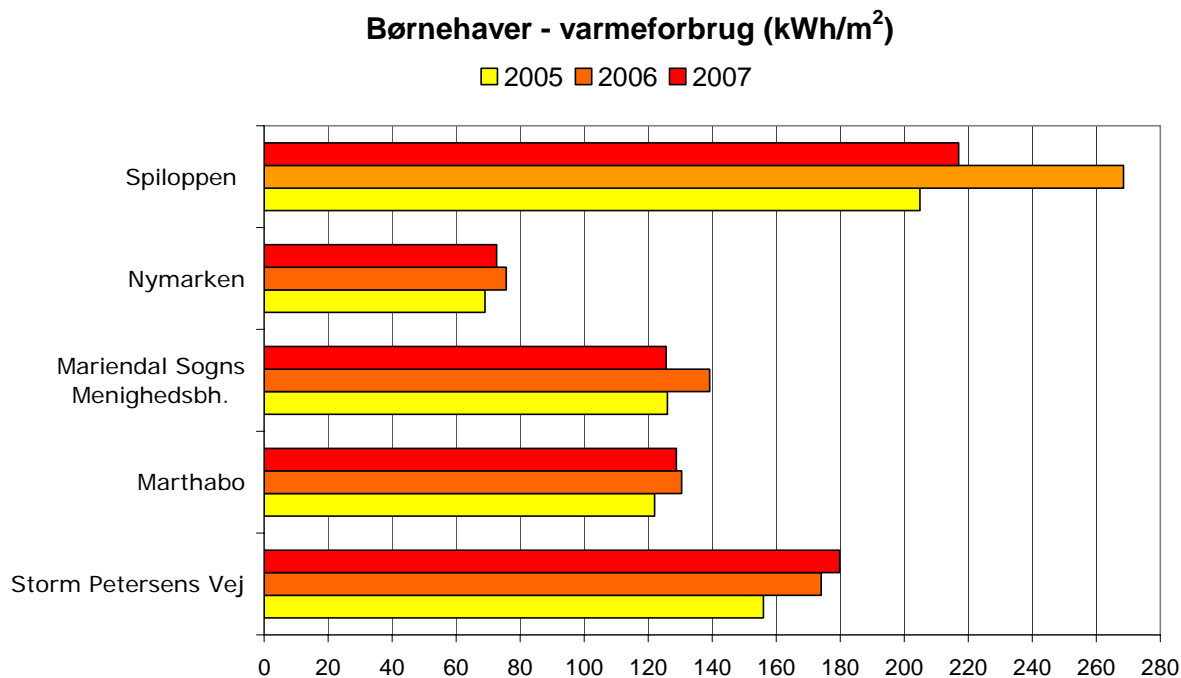
² Graddagekorrigeret: Det betyder at tallene for det faktiske forbrug hvert år korrigeres i forhold til, hvor koldt/varmt det pågældende år har været. Dette gør det muligt at sammenligne varmekorrigeret forbrug fra år til år – ellers ville det ikke være muligt at sammenligne et meget koldt år med et relativt varmt år.

01-12-2008

Varmeforbrug 2005-2007

Børnehaver

Frederiksberg Kommune har i alt 12 børnehaver. For 5 af disse har det været muligt at opgøre varmemeforbruget pr. kvadratmeter. Varmeforbruget er graddagekorrigeret.



I 2007 brugte de 5 børnehaver i gennemsnit 145 kWh pr. kvadratmeter, et fald på knap 8 % i forhold til 2006. Forskellene mellem institutionerne skyldes fx adfærd, bygningernes isolering og indstillingen af de tekniske installationer.

Nymarkens lave varmemeforbrug hænger sammen med at det er en lille institution med få børn.

01-12-2008

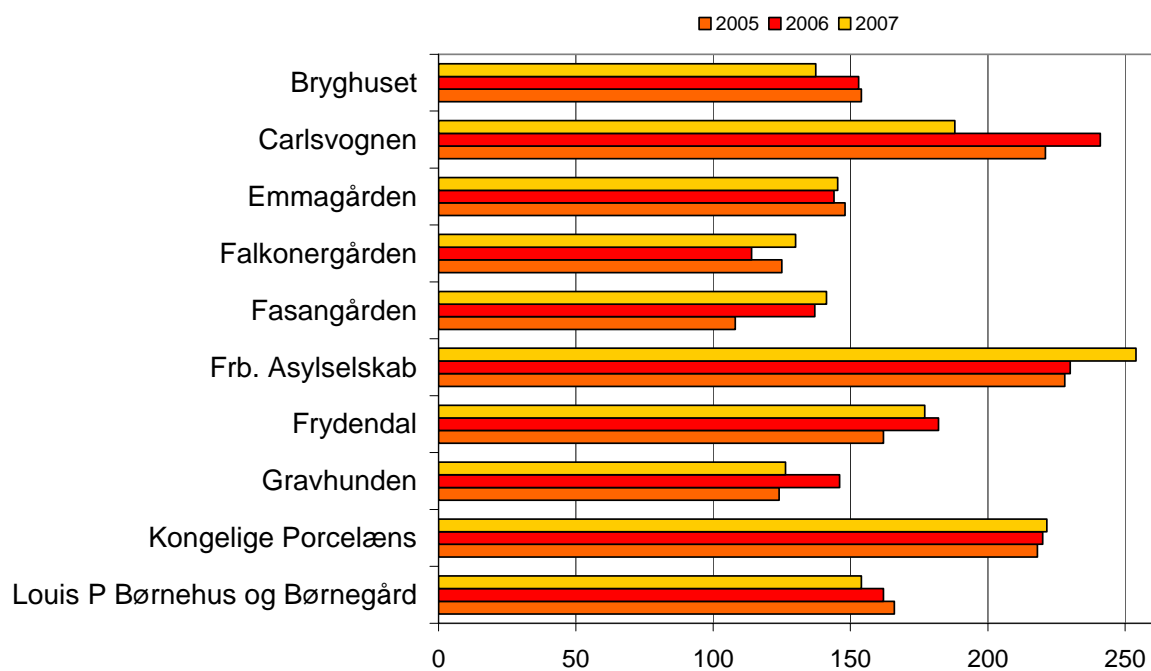
Varmeforbrug 2005-2007

Integrerede institutioner

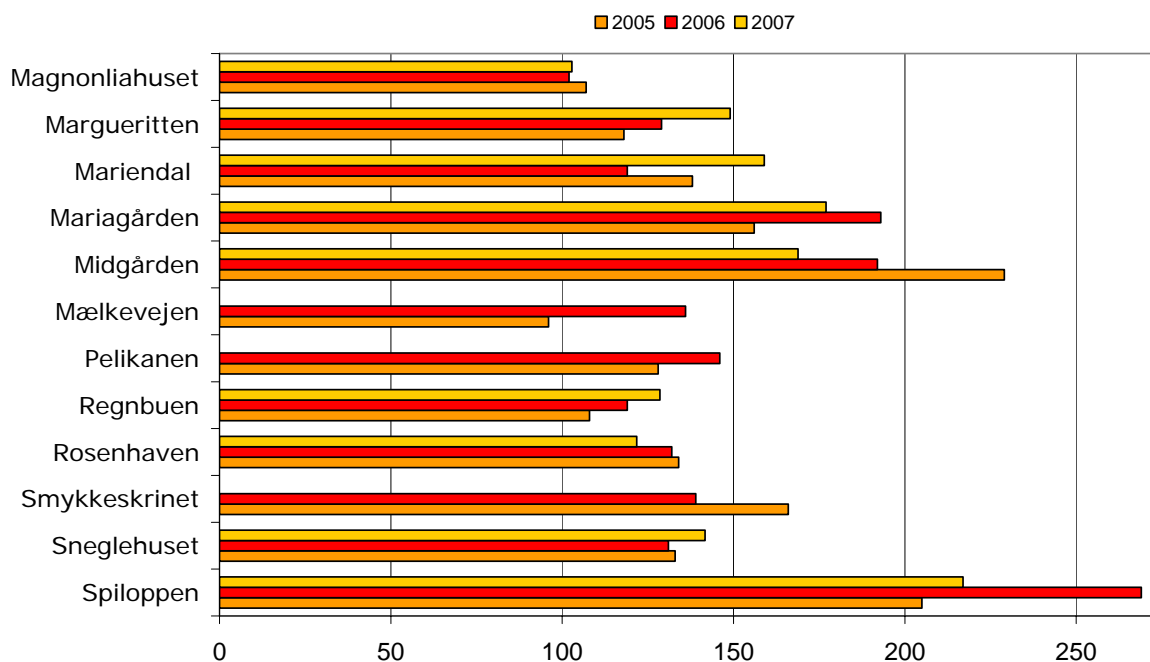
Frederiksberg Kommune har i alt 45 integrerede institutioner (dagtilbud for børn ml. 0-6 år). For 23 af disse har det været muligt at opgøre varmförbruget i 2007. Varmeförbruget er graddagekorrigeret.

I de fölgende to grafer fremgär institutionernes varmförbrug i alfabetisk rækkefølge.

Integrerede institutioner (A - L). Varmeförbrug (kWh/m²)



01-12-2008

Integrerede institutioner (M - T). Varmeforbrug (kWh/m²)

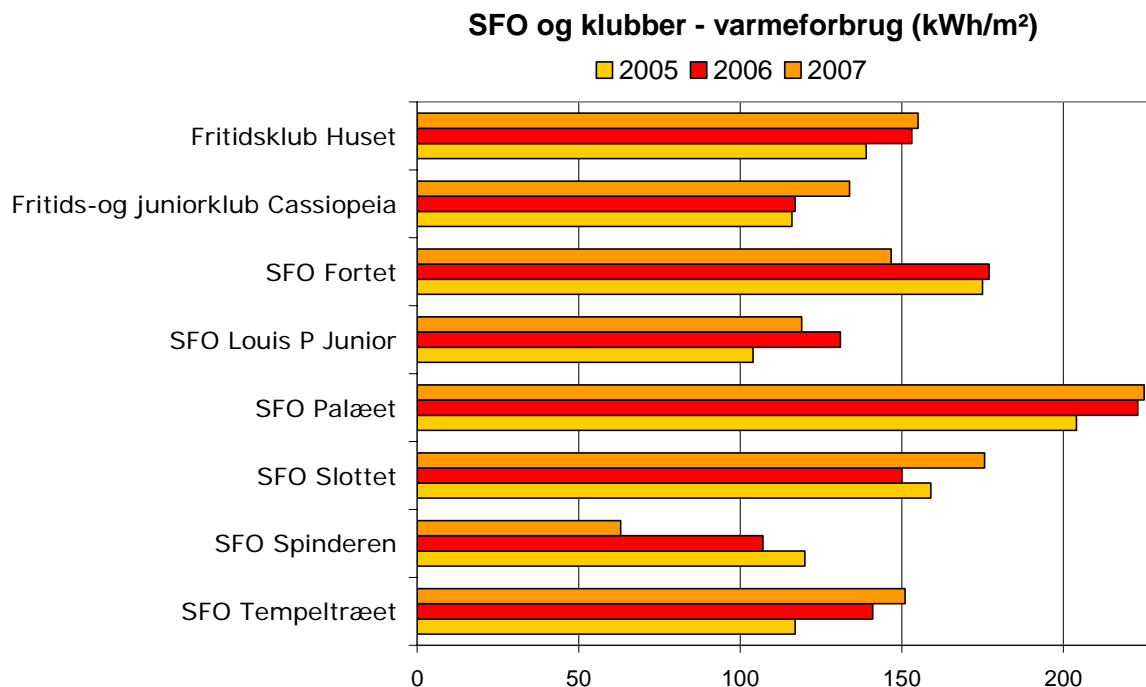
I 2007 brugte de 23 integrerede institutioner, hvor der er indrapporteret, i gennemsnit 155 kWh pr. kvadratmeter. Forskellene mellem institutionerne skyldes fx adfærd, bygningernes isolering og indstillingen af de tekniske installationer.

01-12-2008

Varmeforbrug 2005-2007

SFO & Klubber

Det har været muligt at opgøre varmfeforbruget for 8 SFO'er og klubber.



I 2007 brugte de 8 SFO'er og klubber i gennemsnit 141 kWh pr. kvadratmeter. Forskellene mellem institutionerne skyldes fx adfærd, åbningstider, bygningernes isolering og indstillingen af de tekniske installationer.

Nøgletallet for Gladsaxe Kommune, som kun er for fritids- og ungdoms-klubber i 2007, er på 144 kWh/m².

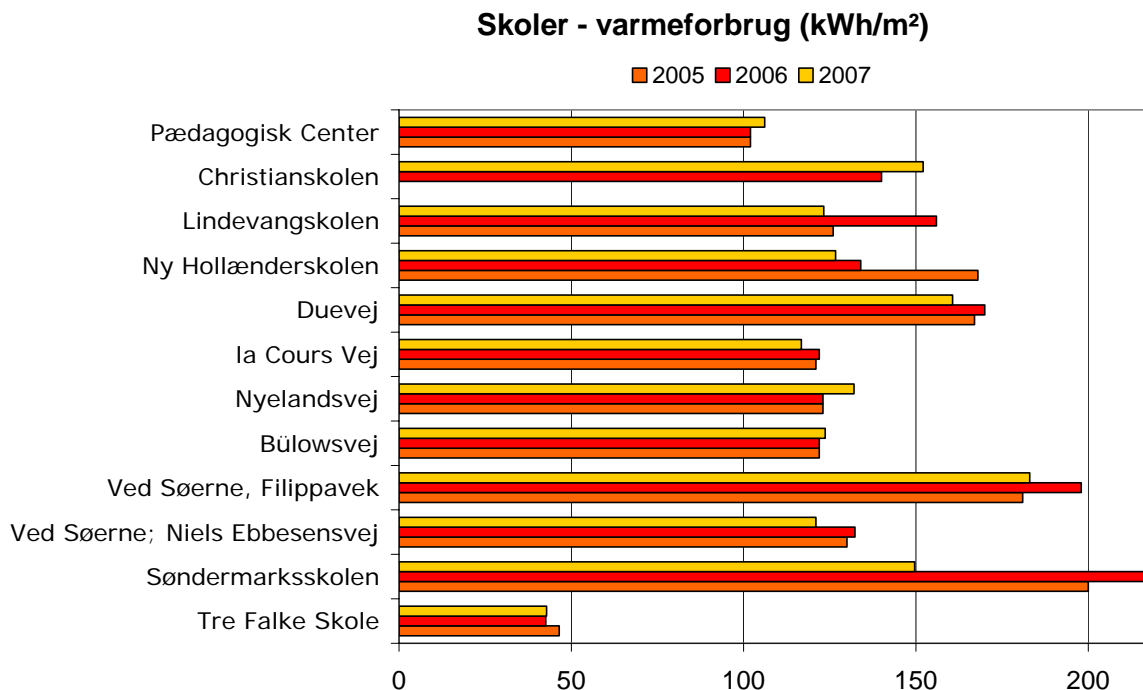
Spindereen har været under ombygning i 2007, hvilket har været medvirkende til den store reduktion i varmfeforbruget fra 2006 til 2007.

01-12-2008

Varmeforbrug 2005-2007

Skoler

Frederiksberg har 13 Folke- og specialskoler. For 11 af skolerne har det været muligt at opgøre varmemeforbruget. Varmeforbruget er graddagekorrigeret.



I 2007 brugte disse 11 skoler m.v. i gennemsnit 130 kWh pr. kvadratmeter. Forskellene mellem skolerne skyldes fx adfærd, forskellig brug, bygningernes isolering og indstillingen af de tekniske installationer. Nøgletallet for Gladsaxe Kommune, omfattende skolerne i 2007, er på 128 kWh/m².

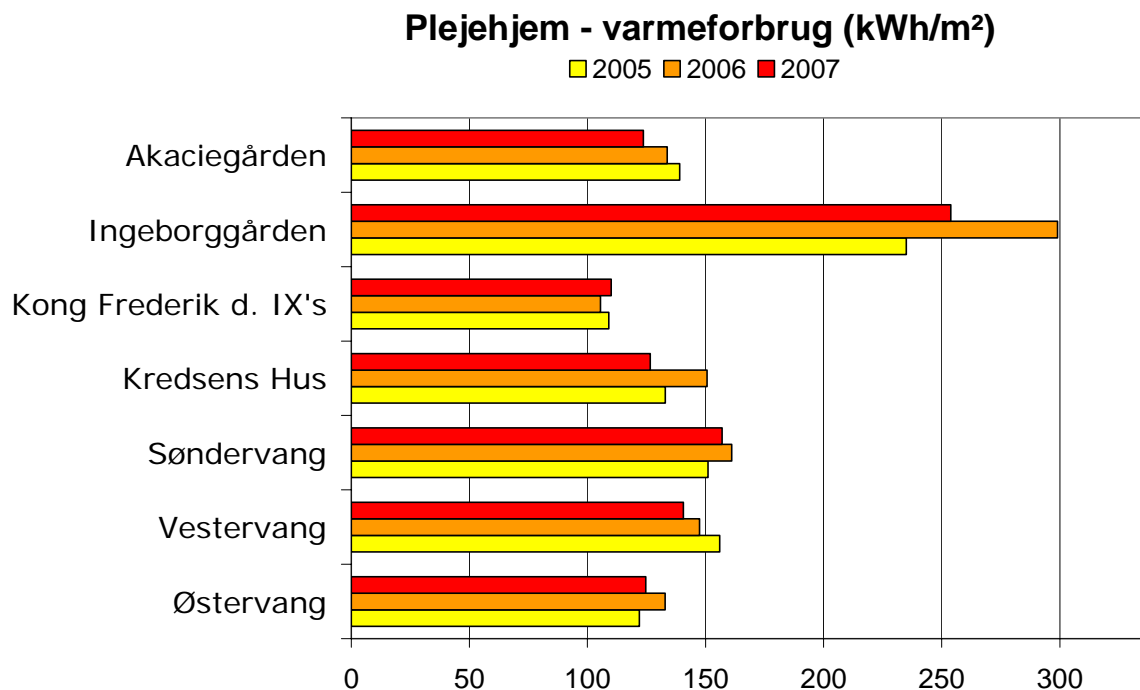
Tre Falke Skoles meget lave varmemeforbrug tilskrives at der er tale om et helt nyt byggeri. Christianskolen er en ny bygning fra midten af 2006, og der findes derfor ikke data fra tidligere år.

01-12-2008

Varmeforbrug 2005-2007

Plejhjem m.v.

Frederiksberg Kommune har i alt 15 institutioner med plejehjem og plejeboliger. For 7 af disse har det været muligt at opgøre varmemeforbruget. Varmeforbruget er graddagekorrigeret.



I 2007 brugte de 7 institutioner i gennemsnit 148 kWh pr. kvadratmeter. Forskellene mellem institutionerne skyldes fx adfærd, forskelle i aktiviteter, bygningernes isolering og indstillingen af de tekniske installationer.

Nøgletallet for Gladsaxe Kommune, omfattende døgnbemandede plejehjem / omsorgsinstitutioner i 2007, er på 131 kWh/m².

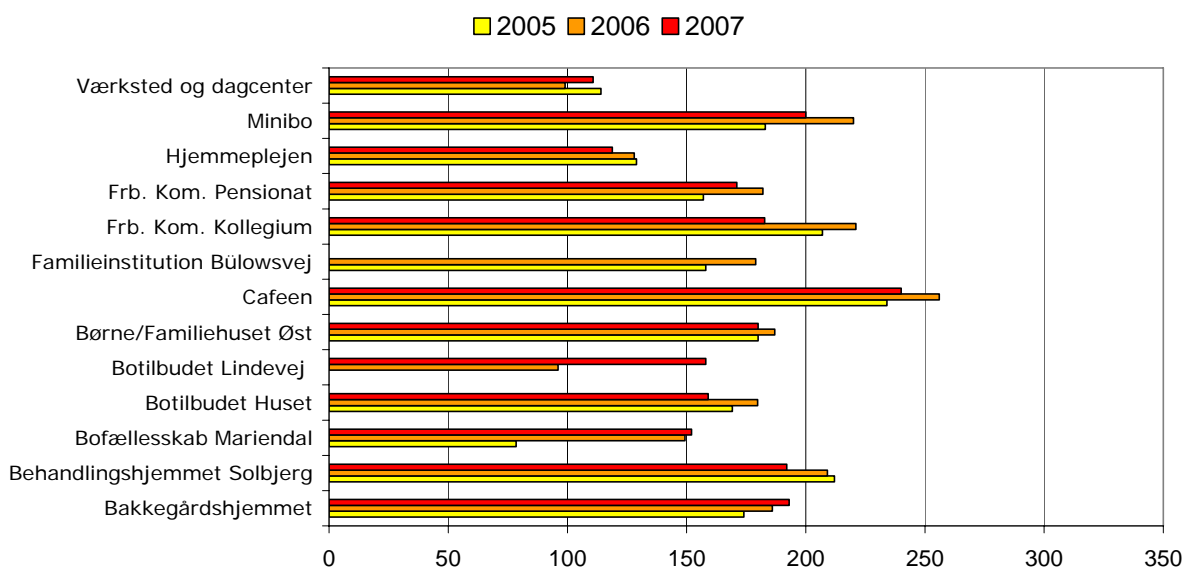
01-12-2008

Varmeforbrug 2005-2007

Døgninstitutioner

I denne kategori er opstillet 13 institutioner, som karakteriserer sig ved at være offentlige boliger for børn og voksne.

Døgninstitutioner og væresteder - varmeforbrug (kWh/m²)



I 2007 brugte de 13 institutioner, hvorfra der er indrapporteret data, i gennemsnit 171 kWh pr. kvadratmeter. Der findes ikke nationale nøgletal eller lignende til brug for sammenligning.

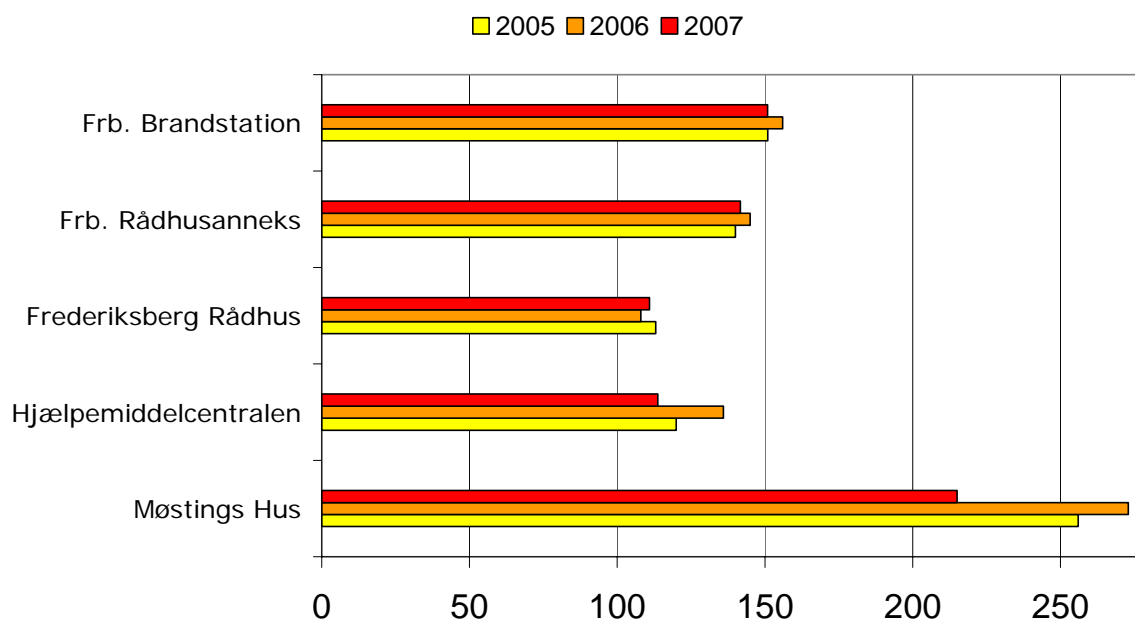
01-12-2008

Varmeforbrug 2005-2007

Rådhus og øvrige bygninger

Her er medtaget data for rådhuset, rådhusanneks og enkelte øvrige bygninger, hvor det har været muligt at opgøre varmeforbruget. Varmeforbruget er graddagekorrigeret.

Rådhus + øvrige bygninger - varmeforbrug (kWh/m²)



På Frederiksberg Rådhus og øvrige bygninger blev der i 2007 brugt gennemsnitligt 146 kWh pr. kvadratmeter. Varmeforbruget på Frederiksberg Rådhus var i 2007 på 111 kWh/m². Rådhuset har det laveste forbrug pr. kvadratmeter af de administrative bygninger. Til gengæld er rådhuset ansvarlig for 76 % af det samlede varmeforbrug i denne kategori.

Nøgletallet for Gladsaxe Kommune, omfattende administrationen i 2007, er på 113 kWh/m².

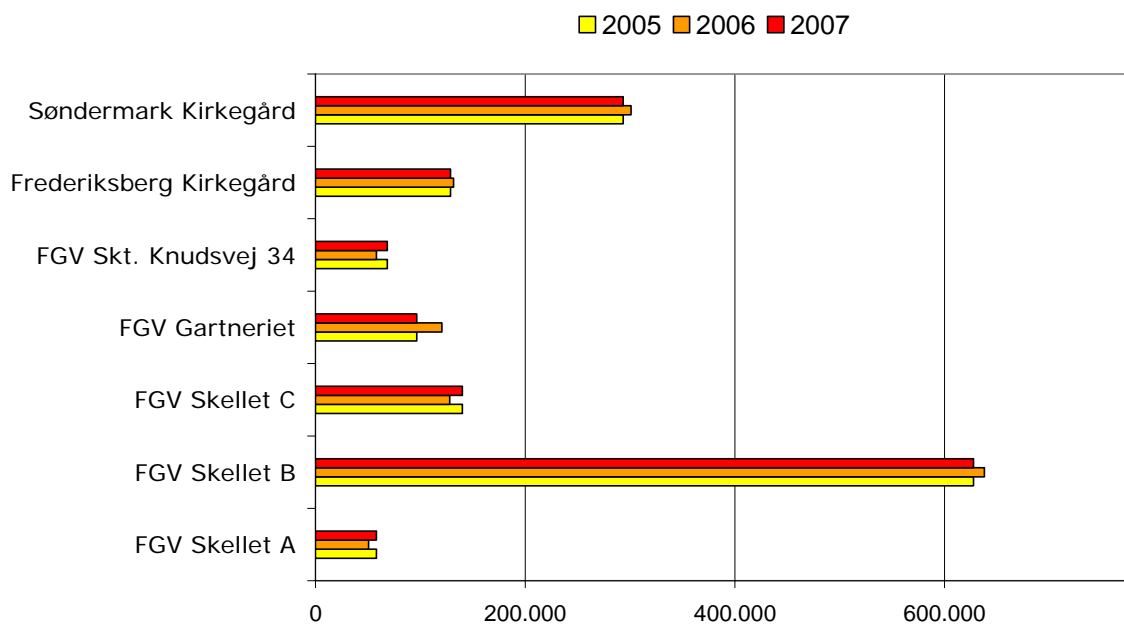
01-12-2008

Varmeforbrug 2005-2007

Frederiksberg Gartner- og Vejsservice og kirkegårde

Her indgår data for de anlæg, som hører under Frederiksberg Gartner- og Vejsservice (FGV) samt kirkegårde. FGV's bygninger indbefatter snedker- og mekanikerværksteder, fejeafdeling, kontorer, lager, personalerum m.m.

FGV og kirkegårde - varmeforbrug (kWh)



Da bygningerne har forskellige funktioner, betyder det en stor forskel i varmeforbruget. Forbrugene er derfor opgjort som totalforbrug og ikke beregnet pr. kvadratmeter med henblik på sammenligning. For eksempel er FGV Skellet B en gammel bygning, der indeholder værksteder, som benyttes om vinteren.

01-12-2008

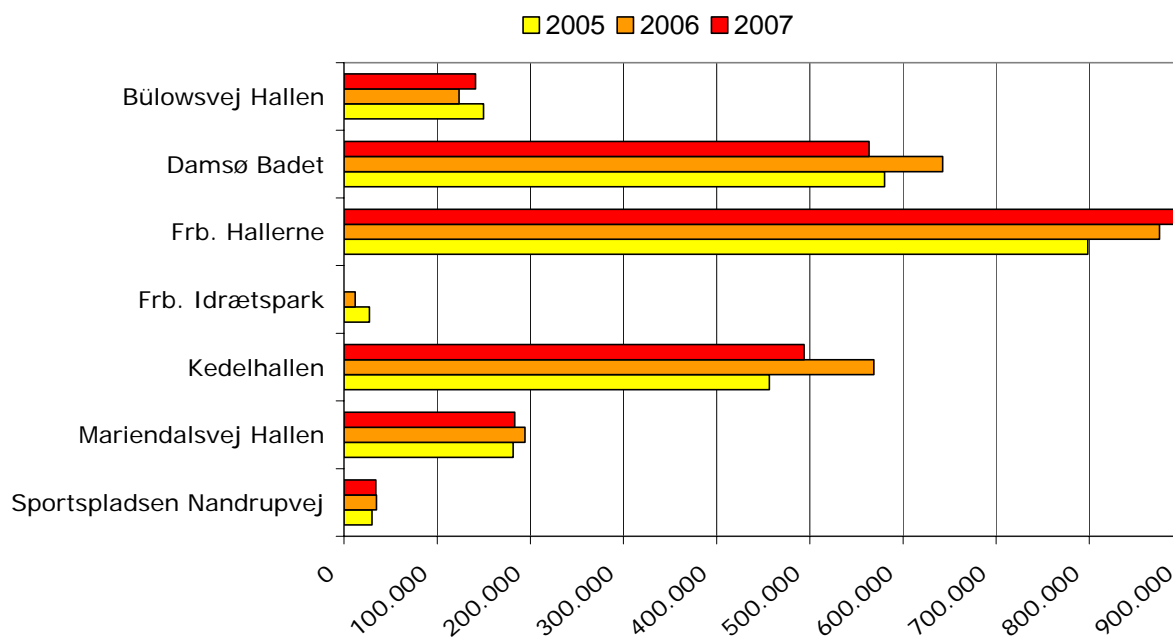
Varmeforbrug 2005-2007

Idrætsanlæg

På Frederiksberg er der mange forskellige idrætsanlæg, foruden to kommunale svømmehaller. For 6 haller/idrætsanlæg og for de 2 svømmehaller har det været muligt at opgøre varmeforbruget. Varmeforbruget er graddagekorrigeret.

Da anlæggene har forskellige faciliteter er varmeforbrugene ikke umiddelbart sammenlignelige. Derfor viser grafen blot de samlede varmeforbrug, og er ikke beregnet pr. kvadratmeter.

Idræt - varmeforbrug (kWh)



Idræt - varmeforbrug (kWh)

