

F R E D E R I K S B E R G
K O M M U N E



Sektorplan 2009

Klubområdet i Frederiksberg Kommune



Indhold

Indhold	2
0. Kort over klubber og skoler på Frederiksberg	3
1. Indledning.....	4
2. Sektorbeskrivelse.....	6
2.1 Behov for klubpladser	6
2. 2 Prognose for antal pladser i fritidsklub og Ungdomsklub.....	6
2.3 Økonomi.....	7
2. 4 Foranstaltninger.....	10
2.4.1 Takstudvikling på klubområdet	10
2.4.2 Udviklingsaktiviteter 2007-08	10
2.4.3 Puljeordningen ved Johannesskolen.....	11
2. 5. Efterspørgslen på klubpladser stiger kraftigt.....	11
3. Lovgivning.....	12
4. Særlige indsatsområder i 2009	14
4.1 Flere klubpladser	14
4.2 Overgangen mellem fritidsklub og ungdomsklub	15
4.3 Integration.....	15
4.4 IT i klubberne	16
4.5 Klubbernes branding og kommunikation på www.frederiksberg.dk	16

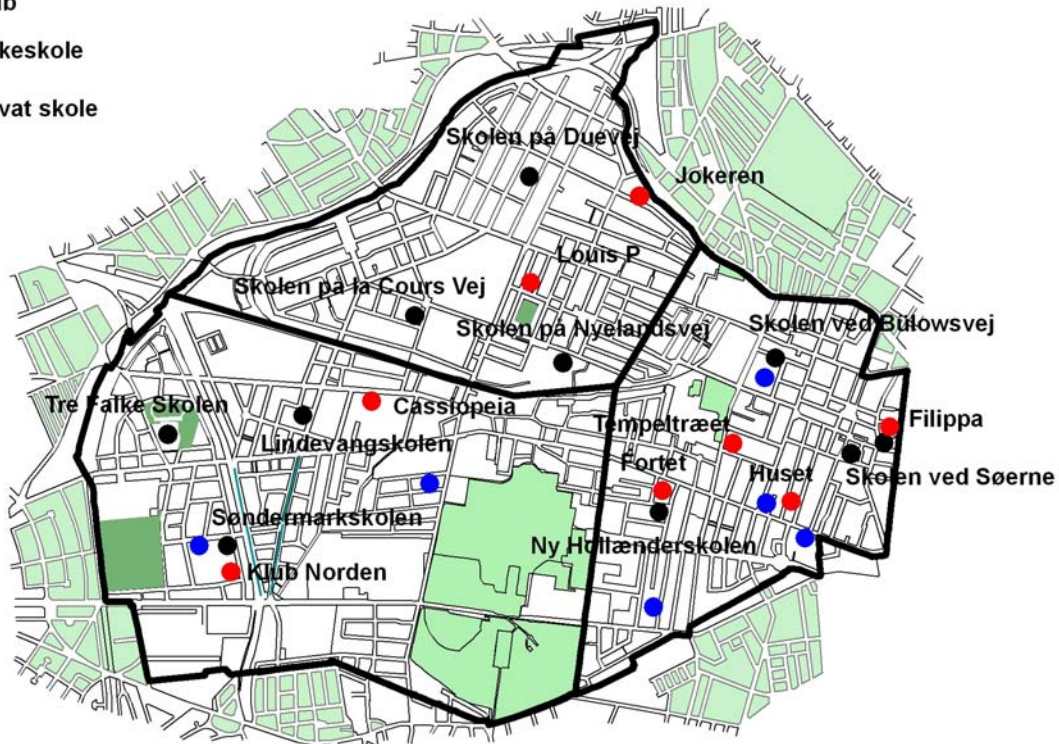
Forsidefoto : www.colourbox.com
Frederiksberg Kommune
Kulturdirektoratet
Rådhuset
2000 Frederiksberg
kulturdirektoratet@frederiksberg.dk
www.frederiksberg.dk

Juni 2008

1147-112961

0. Kort over klubber og skoler på Frederiksberg

- Klub
- Folkeskole
- Privat skole



1. Indledning

Med udgangspunkt i dagtilbudslovens afsnit IV driver Frederiksberg Kommune 7 klubber for børn og unge i alderen 10-18 år. Herudover har kommune indgået driftsoverenskomst med den selvejende institution Louis Petersens Børnegård.

Med udgangen af 3. klasse udmeldes børn og unge af skolefritidsordningen på den enkelte skole og modtager tilbud om optagelse i én af de 8 fritidsklubber pr. 1. maj. Som hovedregel tilbydes børn og unge i samme klasse, plads i samme klub, så børn og unge fortsat kan følges med klassekammeraterne.

Den unge udmeldes af klub, i den måned hvor den unge fylder 14. år. Samtidig har den unge mulighed for optagelse i én af Frederiksberg Kommunes 4 ungdomsklubber.

Klubtilbuddet befinder sig i grænselandet mellem et pasningstilbud og et tilbud om aktiviteter, der skabes i samspil mellem børn og unge selv og klubbens pædagogiske personale. Børnene har derfor stor indflydelse på, hvad de vil beskæftige sig med i klubben og hvilke aktiviteter, der bliver sat i værk. Der er bl.a. idrætsaktiviteter, musik, kreative værksteder, fritids- og naturoplevelser og meget andet. Hvis barnet en dag blot ønsker "at være sig selv", er dette også muligt. Børnene bliver inddraget i beslutningerne og er derfor også ansvarlige for aktivt at medvirke til at skabe en god klub.

Til forældre der, især for de yngste klubmedlemmer, bruger klubben som et pasningstilbud, er der mulighed for at vælge klubmedlemskab med fremmødekontrol, der indebærer at klubbens personale kontakter forældrene, hvis børnene/den unge ikke er mødt i klub på dagen.

I 2008 nedlægges Fritidsklubben Pomfritten der havde til huse i utidssvarende lejede lokaler på Roskildevej 63, hvor klubben rådede over 370 m². Den erstattes af Klub Norden på Hoffmeyersvej 40 der ved åbningen 1. maj 2008 råder over 1.050 m².

Indholdet i klubberne skabes i samspil med medlemmerne så det afspejler strømningerne i det omgivende samfund samtidig med at understøtter den unges personlige, faglige og sociale udvikling. Balancen mellem aktuelle strømninger og trends i ungdomsmiljøet og det overordnede pædagogiske ønske om at understøtte børn og unges udvikling stiller store krav til klubbernes personale.

Der igangsættes løbende udviklingsprojekter, der sigter imod at tilvejebringe ny viden eller udvikle nye metoder i arbejdet, der kan understøtte den fortsatte udvikling på tværs af klubområdet.

I forlængelse budgetvedtagelsen for 2007, har Kulturdirektoratet igangsat et større projekt omkring mobning, der gennemføres hen over 2007 og afrapporteres i 2008. Projektet afrapporteres i efteråret 2008 hvor arbejdsgruppen fremkommer med en række anbefalinger til

etablering af en sammenhængende indsats overfor mobning der forventes implementeret i planperioden.

I 2007/08 har Center for Ungdomsforskning gennemført en stor spørgeskemaundersøgelse blandt over 1.200 unge i alderen 12-16 år der belyser unges tryghed og trivsel i Frederiksberg Kommune. Undersøgelsens resultater vil indgå i den fortsatte udvikling af klubtilbuddet i planperioden.

I 2007 tog klubberne initiativ til en fælles analyse af klubbernes brug af IT der færdiggøres i foråret 2008. Undersøgelsen peger på en række udviklingsmuligheder som ligeledes vil indgå i den fortsatte udvikling af området.

Kulturdirektoratet har, for at understøtte den fortsatte udvikling af klubområdet igangsat en større klubanalyse, der forventes afsluttet i efteråret 2008. Klubberne godkendte i april 2008 den overordnede ramme for undersøgelsen og inddrages løbende i arbejdet med klubanalysen. Undersøgelsen skal kvalificere grundlaget for en række mere grundlæggende overvejelser om det fremtidige klubtilbud i Frederiksberg Kommune.

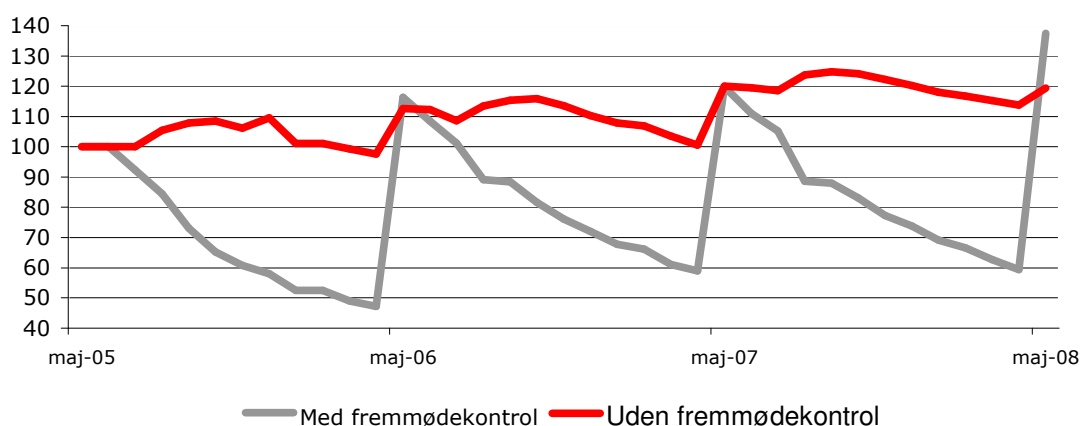
2. Sektorbeskrivelse

2.1 Behov for klubpladser

Behovet for klubpladser opgøres for henholdsvis fritidsklubpladser (10-13 år) og ungdoms-klubpladser (14-18 år).

Der har i løbet af de sidste tre år været en kraftig stigning i antallet af børn og unge i fritidsklub, der bl.a. resulterede i, at man i perioden startede indkøringen af Fritidsklubben Filippa der i dag rummer ca. 240 børn.

Tabel 1: Udviklingen i antal børn og unge i fritidsklub fra maj 2005 til maj 2008 (maj 2005=index 100)



Antallet af klubmedlemmer med fremmødekontrol, der i gennemsnit udgør omkring 25% af det samlede medlemstal, udviser et klart periodisk udsving, hvor mange forældre vælger fremmødekontrol i forbindelse med overgangen fra SFO og senere overgår til medlemskab uden fremmødekontrol. Antallet af klubmedlemmer uden fremmødekontrol udviser en konstant vækst over perioden fra 1.100 til godt 1.300 medlemmer.

I perioden vokser antallet af fritidsklubbørn totalt med 400.

I samme periode vokser antallet af medlemmer i ungdomsklub svagt fra knap 300 til 350 medlemmer¹.

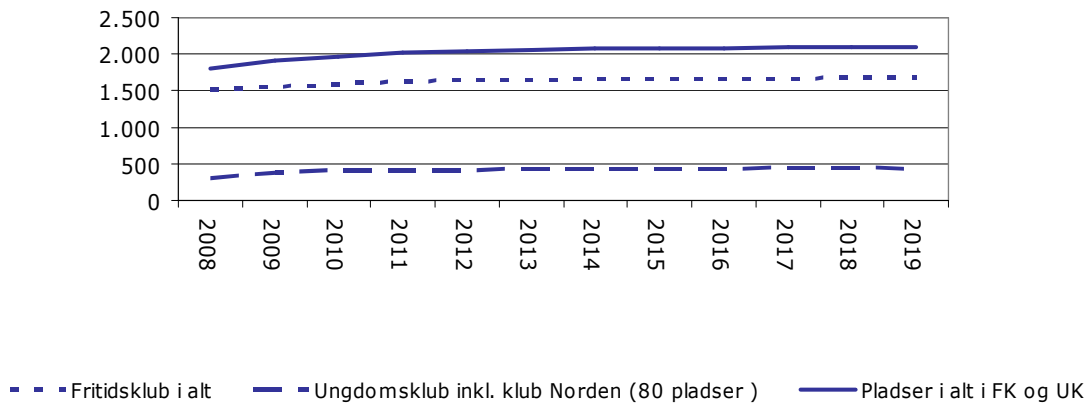
2. 2 Prognose for antal pladser i fritidsklub og Ungdomsklub

Budget- og Plansekretariatet har i samarbejde med Kulturdirektoratet i april 2008 udarbejdet en prognose for antallet af klubpladser frem til 2019.

¹ Heri indregnet kapacitet på 80 medlemmer i Klub Norden

Prognosen tager udgangspunkt i udviklingen i antallet af elever i 3.-7. klasse samt befolkningsudviklingen for 14-17-årige jf. Frederiksberg Kommunes Befolkningsprognose, som er vedtaget i Magistraten 2008. Hertil kommer efterspørgslen på klubtilbuddet, hvor prognosen anvender den gennemsnitlige efterspørgselsfrekvens i perioden januar 2006 til og med december 2007 klassetrinene 3.-7. klasse samt for 14-17-årige i alt. Prognosen forventer samlet set et stigende behov for pladser frem til 2019.

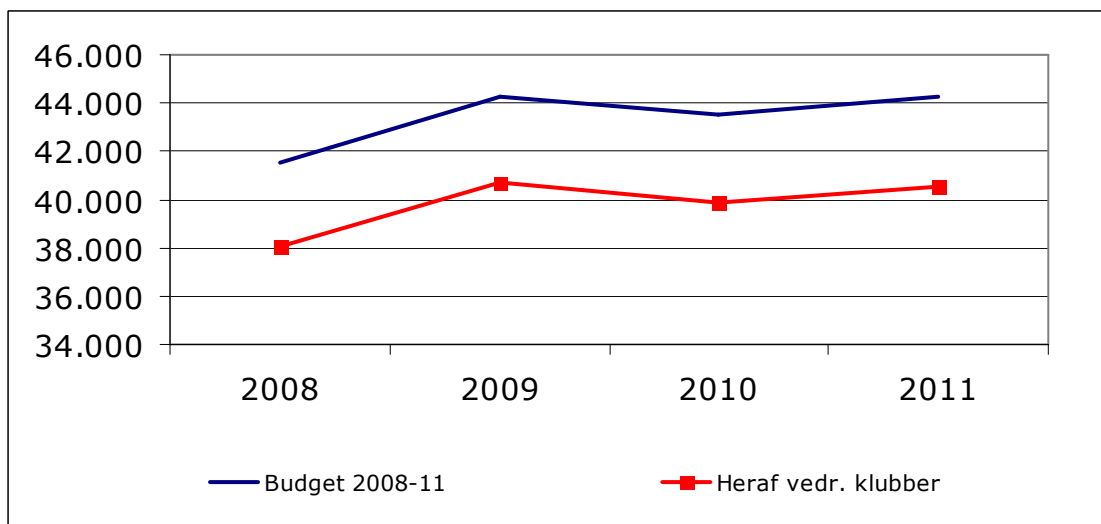
Tabel 2 Forventet udvikling i behov for klubpladser i perioden 2008-2019



2.3 Økonomi

Rammen for klubber består af klubber samt SSP-aktiviteter og gadepiloter. Budgetrammen (ekskl. interne huslejeudgifter) er i 2009 netto 46,2 mio. kr. (08 p/l). Heraf vedrører 40,2 mio. kr. fritids- og ungdomsklubberne. Budgettet på klubber tilpasses årligt i forhold til antallet af klubpladser, mens budgettet på de øvrige områder som udgangspunkt ikke reguleres, idet aktiviteten forudsættes at være uændret.

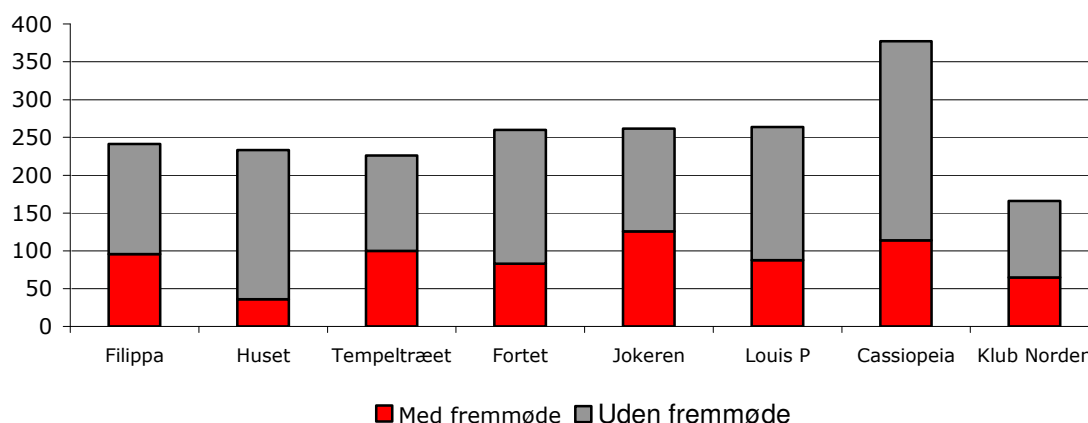
Tabel 3: Budget 2008-11 (1.000 kr., 08 p/l)



I 2007 er budgettet baseret på 1.750 pladser i fritids- og ungdomsklub. I januar måned 2008 var der i alt 1.840 tilmeldte børn og unge (inklusive salg af pladser). Budgettet for 2008 er baseret på 1.852 børn. Pr. 1. maj 2008 er der 2.376 børn (inklusive salg af pladser) indmeldt i klub.

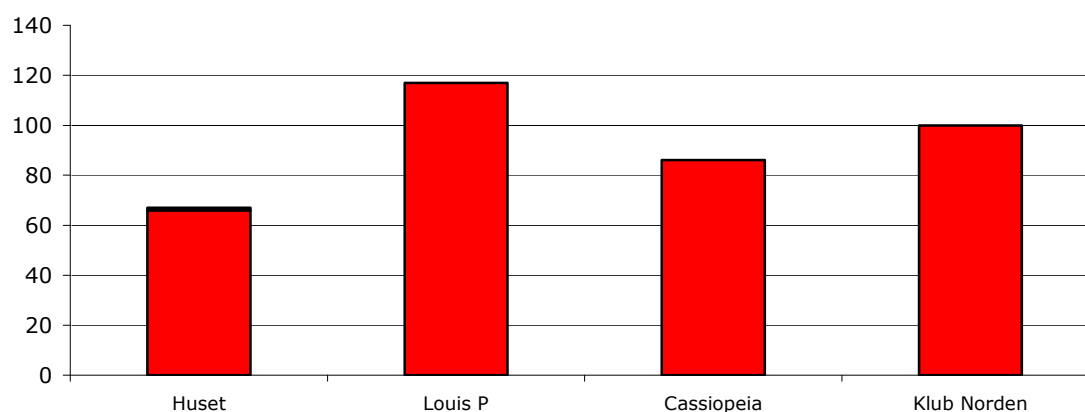
Nedenstående tabel 4 viser 2.376 børn der var indmeldt i fritidsklub pr. 1. maj 2008 fordelt på klubber og tilbud.

Tabel 4: Antal indmeldte børn pr. 1. maj 2008 fordelt på de 8 fritidsklubber



Af tabel 5 fremgår antallet af indmeldte² unge i de fire ungdomsklubber pr. 1. maj 2008.

Tabel 5: Indmeldte unge i ungdomsklub pr. 1. maj 2008



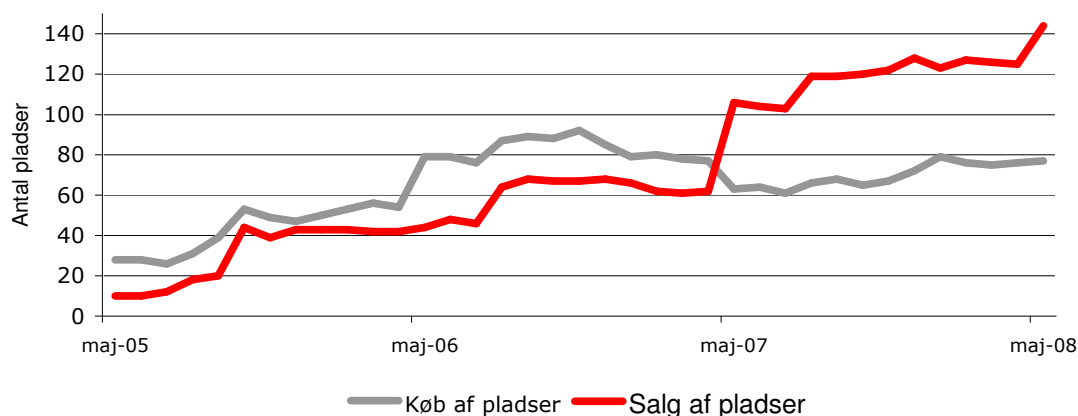
Antallet af solgte pladser har været stærkt stigende fra 10 pladser i 2005 til knap 150 pladser på månedsbasis i 2008 heraf langt hovedparten til Københavns Kommune.

² Ungdomsklubben åbner 1. maj 2008. I indstilling til Børne- og Undervisningsudvalget er forudsat en kapacitet på ca. 100 unge.

I samme periode har i gennemsnit 64 Frederiksberg-børn i snit benyttet et klubtilbud i en anden kommune, langt hovedparten ligeledes i Københavns Kommune.

Købet er vokset langsommere end salget fra knap 30 pladser i maj 2005 til godt 60 pladser i maj 2008.

Tabel 6 Køb og salg af pladser



Budget 2008 er baseret på 1.852 pladser i fritids- og ungdomsklubberne på Frederiksberg. Dette antal er inkl. salg og ekskl. Køb. Forventningerne til køb og salg er de senest kendte faktiske tal for 2006 og de første måneder af 2007 – henholdsvis 60 købte pladser og 80 solgte pladser. Børnetallet vedr. budget 2008 er baseret på oplysninger fra elevtalsprognosen samt Frederiksberg Kommunes befolkningsprognose fra marts 2007.

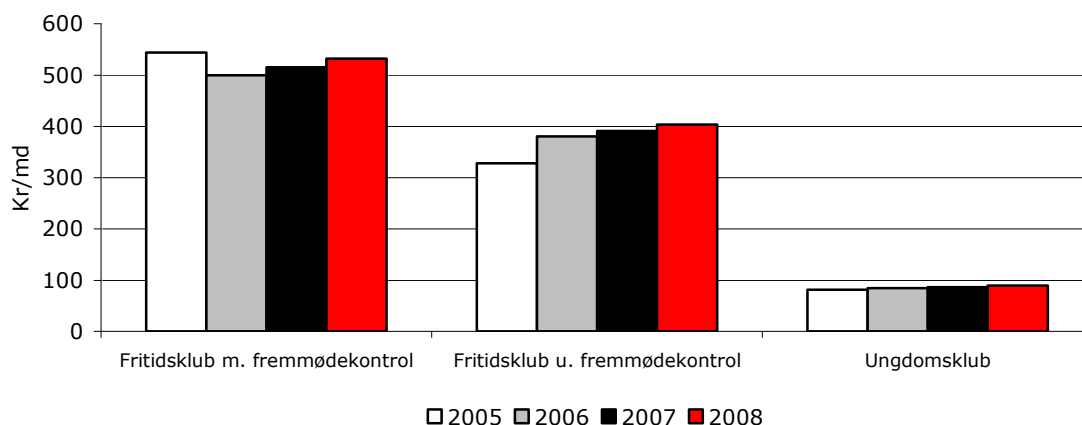
Der er en vis usikkerhed omkring prognosens forudsigelser af antal børn og unge i klub, da der oprettes en ny klub pr. 1/5 2008 i den sydvestlige del af Frederiksberg. Dette vil formentlig få betydning for efterspørgslen, men det er ikke indarbejdet i prognosen.

2. 4 Foranstaltninger

2.4.1 Takstudvikling på klubområdet

Pr. 1. januar 2008 koster et fritidsklubtilbud 532 kr. pr. måned for et tilbud med udvidet pædagogisk tilsyn i form af fremmødekontrol og 404 kr. pr. måned uden fremmødekontrol. Ungdomsklub koster 89 kr. pr. måned. I 2005 blev taksterne for fritidsklub med fremmødekontrol og uden fremmødekontrol tilpasset så de afspejler omkostningsniveauet.

Tabel 7 - Klubtakster



2.4.2 Udviklingsaktiviteter 2007-08

- Overgangen fra SFO til klub har været i fokus gennem hele perioden. Der er etableret samarbejdsaftaler mellem SFO og klubber, besøg, kontaktlærerordninger o.s.v. Det er målsætningen at imødekomme et klart forældreønske om en samordnet overgang.
- Klubberne har siden 2006 arbejdet med rummeligheden i forhold til unge med særlige behov. I 2006 arbejdede klubberne med handleplaner og i 2007 med opkvalificering af personalet. I 2008 videreføres opkvalificering af klubbernes medarbejdere til at rumme denne gruppe unge. Derudover sættes fokus på en opkvalificering af samarbejdet med skolerne med særligt fokus på det metodiske arbejde og den dertil knyttede dokumentationsdel.
- Et mobbefrit miljø i klubberne er højt prioriteret. I 2007 iværksatte Kulturdirektoratet en samordnet indsats for hele klubområdet, der blev fulgt op af et områdemål i klubbernes interne kontrakter.
- En styrket adgang til naturoplevelser for børn og unge på Frederiksberg blev prioriteret i forbindelse med budgetvedtagelsen for 2008. Klubberne følger op på denne prioritering gennem en kortlægning af mulighederne for naturoplevelser og et idékatalog der kan danne grundlag for aktiviteter i den enkelte klub.

- I 2006 blev der indgået samarbejdsaftaler mellem klubberne og Gadepiloterne med henblik på at formalisere arbejdet og sikre et tæt samarbejde om truede børn og unge. Samarbejdsaftalerne evalueres i løbet af 2008.
- Københavns Boldklub driver fra klubbens lokaler på Peter Bangsvej 147 puljeinstitutionen "Multiidræt" med 40 pladser. Optrækningen af forældrebetalingen er, for at opnå administrative forenklinger overgået til Frederiksberg Kommune med virkning fra 1. marts 2008.
- Der er i 2007 gennemført en trygheds- og trivselsundersøgelse blandt samtlige unge mellem 12-16 år i Frederiksberg Kommune. Undersøgelsen er gennemført af Center for Ungdomsforskning.

2.4.3 Puljeordningen ved Johannesskolen

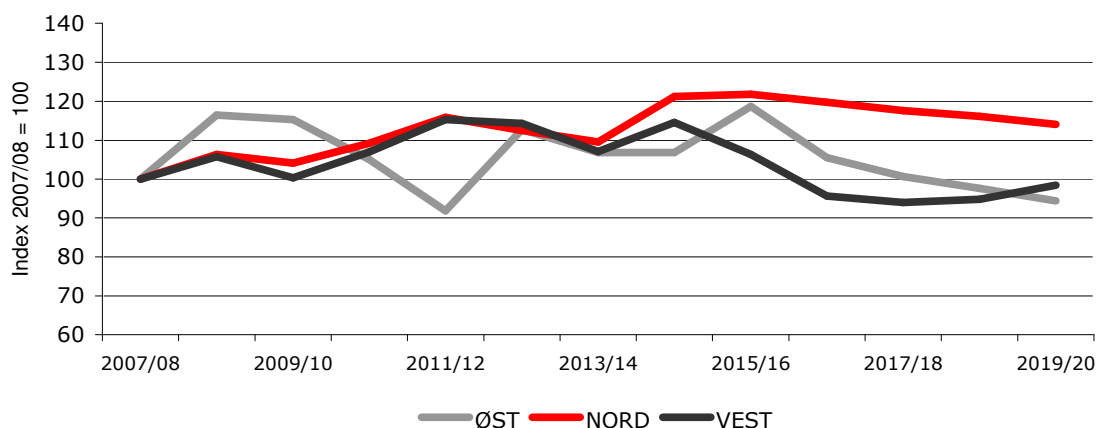
Frederiksberg Kommune har med hjemmel i Bistandslovens § 70 indgået aftale med Johannesskolen om drift af en puljeordning for børn i 4. og 5. klasse med virkning fra 1. maj 1996. Der ydes for hvert frederiksbergbarn et tilskud på 14.280 kr. (2008).

Der er budgetteret med 20 frederiksbergbørn i ordningen, men antallet har været støt stigende og udgør primo 2008 ca. 30 børn. Budgettet søges tilpasset det faktiske aktivitetsniveau i planperioden.

2. 5. Efterspørgslen på klubpladser stiger kraftigt

Antallet af børn der starter på Frederiksbergs Folkeskoler stiger kraftigt i disse år. Det betyder at stadig flere børn med udgangen af 3. klasse modtager et tilbud om medlemskab i en klub, et tilbud som næsten alle børn benytter.

Tabel 8 – Udviklingen i elevtal i 4. klasse fordelt på distrikter



Den seneste skoleprognose viser, at der i de kommende år vil være et betydeligt pres på skolerne, koncentreret omkring Øst, hvor antallet af elever i 4. klasse forventes at vokse med næsten 20 procent i de kommende skoleår.

Med indvielsen af Klub Norden i distrikt vest øges kapaciteten med ca. 40 fritidsklubpladser og der tilføres distriktet 80 ungdomsklubpladser.

Der er behov for tilførsel af pladser i øst, hvorfor mulighederne for udvidelser undersøges. I ejendommen på Mariendalsvej 27, der i dag huser Jokeren, forventes der at være mulighed for udvidelser alternativt at ejendommen tilbydes kommunen til overtagelse hvorved behovet for yderligere pladser i øst kan imødekommes.

Klub Norden i Vest åbner den 1. maj 2008 i ejendommen på hjørnet af Rådmand Steins Allé 10 og Hoffmeyersvej 40. Bygningen er beliggende meget tæt på Søndermarkskolen og bebyggelsen Søndermarken. Klubben vil i første omgang komme til at huse ca. 200 børn, heraf 120 børn, som overflyttes fra fritids- og juniorklubben Pomfritten, der samtidig nedlægges.

Frekvensen for børn og unge i klub og ungdomsklub er betydeligt lavere i området omkring Pomfritten og Søndermarkskolen end i resten af kommunen. Etableringen af det nye fritidstilbud i området forventes således at bidrage til at få klubfrekvensen op på samme niveau som i resten af kommunen. Derudover viser tal fra Danmarks Statistik, at antallet af børn og unge under 18 år i boligkomplekset Søndermarken er øget med 16 pct. i løbet af de sidste tre år, mens det samlede antal beboere er uændret. Andelen af børn og unge (0 – 18 år) med anden etnisk baggrund end dansk i bebyggelsen udgør knap 60 pct.

3. Lovgivning

Den 1. august 2007 trådte Lov om dag-, fritids- og klubtilbud m.v. til børn og unge (dagtilbudsloven) ikraft.

Formålet med loven er at skabe tilbud til børn og unge, der fremmer deres trivsel, udvikling og læring, forebygge negativ social arv, fremme fleksibiliteten i tilbuddene og skabe sammenhæng mellem tilbuddene. Forældres adgang til information om tilbuddene forbedres via krav om offentliggørelse. Endvidere udvides kommunalbestyrelsens mulighed for at give tilskud til privat pasning.

Alle større børn og unge har adgang til at blive optaget i et klubtilbud eller et andet socialpædagogisk fritidstilbud i en anden kommune end opholdskommunen fra det tidspunkt, hvor forældrene har fået tilsagn om et tilskud fra opholdskommunen. I tilfælde hvor udfører kommunen har plads er bopælskommunen forpligtet til at yde tilskud.

Kommunalbestyrelsen kan beslutte at lukke ventelisten for optagelse af børn fra andre kommuner af kapacitetsmæssige årsager og under væsentlige hensyn til børn fra kommunen. Når antallet af større børn og unge på ventelisten overstiger 1 pct. af de større børn og unge, der er bosiddende i kommunen, og som er indskrevet i et klubtilbud m.v. i kommunen. Børne- og Undervisningsudvalget har senest truffet beslutning om lukning af ventelisten den 18. februar 2008 frem til 1. juni 2008.

3.1 Frit valg i Frederiksberg Kommune

Frederiksberg Kommune besluttede allerede for to år siden, at børn der går i folkeskole på Frederiksberg kan optages i klub på Frederiksberg uanset opholdskommune, såfremt der foreligger betalingstilsagn, ligesom der gives betalingstilsagn til Frederiksberg-børn, der går i en anden kommunes folkeskole, hvis de også bliver optaget i et klubtilbud i den anden kommune.

Forældre til børn i privatskole på Frederiksberg, ønsker ofte, at deres børn optages i klub med de klassekammerater der har bopæl på Frederiksberg. Privatskolerne Prins Henriks Skole (647 elever), Kaptajn Johnsens Skole (400 elever) og Barfoeds Skole (230 elever) ligger i distrikt øst og forstærker presset på de tre klubber i distrikt Øst, Filippa, Huset og Tempeltræet.

Frederiksberg Kommune har sammen med Københavns Kommune og en række kommuner i Region Hovedstaden indgået aftaler om mellemkommunal afregning ved køb og salg af pladser. .

4. Særlige indsatsområder i 2009

De særlige indsatsområder i sektorplan 2009-2012 vil indgå i budget 2009 og der vil blive fulgt op på dem i forbindelse med den politiske målfastsættelse og opfølgning bl.a. i de interne kontrakter hvor et eller flere indsatsområder kan indgå som områdemål. Indsatsområderne vil være gældende for alle klubberne.

4.1 Flere klubpladser

Kapaciteten i Øst er under stort pres i disse år. Ved skoleåret 2004/05 udvidede skolerne med 2 klasserækker og i 2006/07 med yderligere 3 klasserækker. Den nuværende – og velfungerende model – hvor klubberne optager medlemmer klassevis fra én eller flere skoler betyder, at de nye klasserækker nu slår igennem på klubområdet.

Fritidsklubben Jokeren der har til huse i lejede lokaler på Mariendalsvej 27, har i forbindelse med ejerens ophør af VVS-virksomhed fra ejendommen fået mulighed for at overtage hele ejendommen og derigennem udvide kapaciteten samtidig med at der rådes bod på manglende udearealer til klubbens godt 230 medlemmer.

Meget taler for at fastholde den nuværende klassevise "skoletilknytning" af klubberne, der letter samarbejdet mellem skolen(erne) og klubben om især de udsatte unge, og samtidig støtter op om de venskaber, som 89% pigerne og 79% af drengene angiver som meget vigtige for deres brug af klubben³.

Man kender ikke det faktiske fremmøde i klubberne i dag. I indstillingen om Klub Norden er lagt til grund, at der forventes et samtidigt fremmøde på ca. 60%, men forventningen er at det varierer fra klub til klub og over året. I planperioden skal det faktiske fremmødemønster i klubberne analyseres nærmere som led i klubanalysen.

Blandt de yngre klubmedlemmer, er der et stort fremmøde, da forældrene langt hen ad vejen sidestiller klubben med et pasningstilbud. Med stigende alder vælger den unge i højere grad i hvilket omfang de bruger klubbens aktivitetstilbud. Hos de under 14-årige går over halvdelen til en organiseret sportsaktiviteter ugentligt og omkring 25%⁴ har et fritidsjob.

Mulighederne for at udbygge den fysiske kapacitet i planperioden skal undersøges. Der kan endvidere blive tale om at lette presset på pladser i øst gennem en ændring af distrikterne. Samtidig undersøges alternative muligheder for at tilføre kapacitet, f.eks. gennem etablering af forsøgsordninger jævnfør dagtilbudslovens kapitel 21.

³ "Tryghed og trivselsanalysen" (side 22)

⁴ do. (side 26)

4.2 Overgangen mellem fritidsklub og ungdomsklub

En større klubanalyse, der færdiggøres i løbet af efteråret 2008, indgår som indsatsområde i budget 2008 og er indarbejdet i klubbernes Interne Kontrakter for 2008. De foreløbige analyser peger på, at der er behov for at se på den nuværende overgang mellem fritidsklub og ungdomsklub. I dag udmeldes fritidsklubmedlemmer den måned de fylder 14 år og kan samtidig søge om optagelse i ungdomsklub.

Det vanskeliggør en planlagt overgang, især for de klubber hvor fritidsklub og ungdomsklub ikke er fysisk samlokaliseret. Samtidig indebærer det at den unge, på et følsomt tidspunkt i sin udvikling, tages ud af gruppen af venner, og selv som individ skal opsøge nye grupper af unge i ungdomsklubben i et miljø uden kendte voksne. Det indebærer en betydelig risiko for at den unge "dropper" ud af klubsystemet og erstatter de sociale relationer i klubben med ensomhed og mangel på voksne at tale med. I aldersgruppen 14 år, er det 20% af de unge der oplever mangel på voksne at tale med⁵.

Udmeldingen sker i dag automatisk. Det kan overvejes, om udmeldelse skal kræve en mere aktiv indsats fra forældrene, f.eks. ved at de modtager et udmeldesskema vedlagt et samtidigt tilbud om indmeldelse i ungdomsklub.

Disse forhold vil indgå i analysen af konsekvenserne ved en eventuel ændring af den nuværende overgangsmodel til én, hvor de unge i højere grad følges ad klassevis og overflyttes samlet til ungdomsklub.

4.3 Integration

Frederiksberg Kommune har i samarbejde med Velfærdsministeriet lanceret en omfattende integrationsindsats under overskriften "Dialog og deltagelse". Indsatsen har fire hovedindsatsområder, hvoraf "Forenings- og fritidslivet" er det ene. Klubberne er en vigtig part i denne indsats. Ungdomsårene, hvor den unge går i klub, markerer overgangen fra at være barn til at blive voksen. For den unge er det en usikker tid, hvor fremtiden ofte føles uvis, der skal vælges uddannelse og en selvstændig identitet skal etableres. For de unge med anden etnisk baggrund skal det ofte ske i krydsfeltet mellem danske normer og konventioner og tilsvarende fra familiens oprindelsesland.

Et markant resultat fra trivselsundersøgelsen viser at 32% af unge med anden etnisk baggrund ikke har deres eget værelse, og derfor svarer at de ikke mødes med venner hjemme. Der ligger derfor en vigtig opgave for klubberne i, at skabe et alternativ til gaden som mødested for den gruppe unge, i en ramme hvor også dialogen og samværet med danske kammerater finder en naturlig plads.

⁵ "Tryghed og trivsel" (side 38)

4.4 IT i klubberne

I 2007 iværksatte klubberne i samarbejde med Kulturdirektoratet i 2007 en analyse af klubbernes IT-anvendelse der er afsluttet i april 2008 med en række anbefalinger.

Efter flere års satsning i Folkeskolen, viser de seneste tal fra EMU⁶ at der i dag er 3,5 elev om hver computer i Frederiksbergs Folkeskole.

Til sammenligning viser klubbernes IT-analyse, at antallet af klubmedlemmer om hver computer varierer mellem ca. 10 og helt op til 50.

Arbejdsgruppen finder at gode IT-kundskaber udgør en så væsentlig forudsætning for at klare sig i samfundet, at der bør fastsættes en fælles minimumsstandard på tværs af klubberne der afspejler Frederiksberg Kommunes overordnede prioritering således at klubmedlemmerne ikke oplever et markant fald i IT-tilgængeligheden ved overgangen fra skole og SFO til klub. Arbejdsgruppen foreslår en minimumsstandard på en tidssvarende computer for hver 10 fremmødte medlemmer.

I folkeskolen gennemføres forsøg med trådløs opkobling af bærbare computere bl.a. for at imødekomme ønsket om større fleksibilitet i anvendelsen af IT i undervisningen uden dyr og omfattende kabling. Klubberne foreslår at der parallelt hermed gennemføres forsøg med trådløs kabling i én eller flere klubber, bl.a. med henblik på at styrke mulighederne for fleksibel etablering af lektiecafeer i perioder med stort behov. Det skønnes, baseret på erfaringerne fra Ny Hollænder Skolen at koste ca. 300.000 kr.

Klubbernes personale har fortsat en vigtig rolle i at gøre de unge i det – man har kaldt multimediegenerationen – til kompetente mediebrugere gennem dialogen med de unge omkring brugen af IT. Det er i klubben at de unge spiller, søger på internettet, opretter profiler og chatter i fællesskab med andre unge men fortsat i dialog med klubbernes uddannede personale.

Arbejdsgruppen peger endvidere på behovet for etablering af netværk mellem klubbernes IT-ansvarlige og fælles tiltag omkring efteruddannelse.

4.5 Klubbernes branding og kommunikation på www.frederiksberg.dk

Målgruppen for informationen om klubberne på www.frederiksberg.dk kendetegnes ved stor diversitet og kompleksitet. Hvor information om f.eks. daginstitutioner retter sig imod forældrene som beslutningstagere, retter informationerne om klubberne sig imod både forældre og klubmedlemmer (brugere).

Forældre, myndigheder og andre "voksne" søger faktuelle oplysninger om klubberne, deres politikker, forældrebestyrelsen og klubbens aktiviteter i øvrigt. Samtidig efterspørger de tidsvarende muligheder for selvbetjening.

⁶ EMU Danmarks Undervisningsportal, www.cis.emu.dk

Fritids- og ungdomsklubmedlemmerne, der aldersmæssigt befinder sig i den anden ende af aldersspektret er intensive webbrugere⁷. De efterspørger information om klubben målrettet aldersgruppen og med spændende muligheder for selvbetjening på tværs af teknologiske platforme. Eksempelvis har 98 af de unge en mobiltelefon mens 77% af de unge på Frederiksberg har en computer med internetopkobling på deres eget værelse⁸.

Klubberne vil i planperioden arbejde med udvikling af en målrettet kommunikation rettet specifikt imod de to hovedmålgrupper. Inden for de økonomiske rammer der kan tilvejebringes, vil klubberne prioritere udviklingen af selvbetjeningsløsninger inden for f.eks. områder som fremmødekontrol, tilmelding og betaling for aktiviteter m.v. Baseret på erfaringer med udviklingen af Den Elektroniske Pladsanvisning skønnes det, at de foreslåede selvbetjeningsløsninger kan udvikles for 250.000 kr.

⁷ "Trivsel og tryghed" (s. 30) viser at de bruger 1-2 timer dagligt ved computeren

⁸ "Trivsel og tryghed" (s. 29)