



Sektorplan 2011

Unge



Frederiksberg Kommune

Børne- og Ungeområdet
Rådhuset
Smallegade 1
2000 Frederiksberg

boerneogungeomraedet@frederiksberg.dk

E-doc 2010-5798

Forsidefoto : Louis P. Klubber

Undervisningsudvalget, November 2010

Indhold

1. INDLEDNING	6
2. SEKTORSTRATEGI	7
2.1 RAMME OG BAGGRUND	7
2.2 INDLEDNING	7
2.3. UDVIKLINGSTENDENSER OG UDFORDRINGER	8
2.3.1 FLERE UNGE	8
2.3.2 FÆLLESSKABER – INKLUSION OG EKSKLUSION	8
2.3.3 UDDANNELSE OG USIKKERHED	8
2.3.4 UNGDOMSMILJØER DER PASSER	8
2.3.5 DE TO-SPROGEDE	8
2.3.6 VIDENDELING OG SAMARBEJDE PÅ TVÆRS	9
2.3.7 FAGLIGHED I KERNEYDELSERNE OG KOMPETENCEUDVIKLING AF MEDARBEJDERNE	9
2.4 VISIONER OG MÅL	9
2.4.1 KOORDINATION OG HELHED	9
2.4.2 UDDANNELSE	10
2.4.3 MEDBORGERSKAB OG FÆLLESSKAB	10
2.4.4 FOREBYGGELSE AF KRIMINALITET OG RISIKOADFÆRD	10
2.4.5 SUNDHED, KROP, BEVÆGELSE OG SEKSUALITET	11
3. BAGGRUND OG RAMME	12
3.1 LOVGIVNING	12
3.2 SEKTORENS ORGANISATION	12
3.2.1 FRITIDSKLUBBER	12
3.2.2 UNGDOMSKLUBBER	12
3.2.3 UNGDOMSSKOLEN	13
3.2.4 DEN KRIMINALPRÆVENTIVE INDSATS	13
3.3 FRITIDS- OG JUNIORKLUBBER	13
3.3.1 KAPACITET I FRITIDS- OG JUNIORKLUBBER	14
3.4 UNGDOMSKLUBBER	16
3.4.1 KAPACITET I UNGDOMSKLUB	16
3.4.2 SAMLET UDVIKLING I EFTERSPØRGSEL PÅ KLUBPLADSER	18
3.4.3 KOMMUNENS TILBUD TIL BØRN MED FYSISKE OG PSYKISKE HANDICAPS	19
3.5 UNGDOMSSKOLENS FRITIDSTILBUD	20
3.6 DEN KRIMINALPRÆVENTIVE INDSATS	20
3.6.1 DEN GENERELLE KRIMINALPRÆVENTIVE INDSATS	21
3.6.2 DEN SPECIFIKKE GRUPPEORIENTEREDE KRIMINALPRÆVENTIVE INDSATS	21
3.6.3 DEN INDIVIDORIENTEREDE KRIMINALPRÆVENTIVE INDSATS	21
3.7 KRIMINALPRÆVENTIVE PROJEKTER	21
3.7.1 BROBYGNING MELLEMLIPPA OG DANMARKSGÅRDEN	22
3.7.2 DROP IN I LINDEVANG OG PÅ STJERNEN	22
3.7.3 "KLUB I KLUBBEN" I CASSIOPEIA	22

4. TEMAER OG DILEMMAER	23
<hr/>	
4.1 EKSTERNE UDFORDRINGER	23
4.1.1 BEFOLKNINGSUDVIKLINGEN OG ANTALLET AF BØRN OG UNGE MED SÆRLIGE BEHOV	23
4.2 INTERNE UDFORDRINGER FOR FRITIDSKLUBBERNE	23
4.2.1 KAPACITET	23
4.2.1.1 ÆNDRET INDSKRIVNINGSPRAKSIS – OPHÆVELSE AF AFSTANDSKRITERIET	23
4.2.1.2 UDBYGNING AF KAPACITETEN	24
4.2.1.3 LUKNING AF VENTELISTE	24
4.2.2 OVERGANGEN FRA SFO TIL FRITIDSKLUB	25
4.2.3 FRITIDSKLUBBEN SOM LÆRINGSMILJØ	25
4.2.4 RUMMELIGHED OG INKLUSION I FRITIDSKLUBBERNE	25
4.3 INTERNE UDFORDRINGER FOR UNGDOMSKLUBBERNE	25
4.3.1 UNGDOMSKLUB TIL ALLE UNGE	25
4.3.2 OVERGANGEN FRA FRITIDSKLUB TIL UNGDOMSKLUB	26
4.4 DEN KRIMINALPRÆVENTIVE INDSATS - SSP	26
4.4.1 FOKUS PÅ UNGE OVER 18 ÅR	26
4.4.2 KVALITETSSIKRING OG VIDEREUDVIKLING AF SAMARBEJDET MELLEM KLUBBER OG GADEPILOTER	27
4.5. TVÆRGÅENDE POLITIKKER I FREDERIKSBERG KOMMUNE	27
4.5.1 INTEGRATIONSPOLITIK	27
4.5.2 SUNDHEDSPOLITIK	28
4.5.3 HANDICAPPOLITIK	28
4.6 VÆSENTLIG NY VIDEN	29
5. EVALUERING OG ERFARINGER AF INDSATSOMRÅDET 2010	30
<hr/>	
5.1 UNGDOMSKLUBOVERBYGNING I ALLE FRITIDSKLUBBER	30
5.2 KLASSEVIS OVERGANG FRA FRITIDSKLUB TIL UNGDOMSKLUB	30
5.3 RESSOURCEFORDDELINGEN PÅ KLUBOMRÅDET	30
5.4 STYRKET KONTAKT TIL TO-SPROGEDE FAMILIER	31
5.5 ANALYSE AF UDMELDELSER	31
6. FAGLIGE MÅL OG INDSATSOMRÅDER	32
<hr/>	
6.1 MÅL FOR FRITIDSKLUBBERNE	32
6.1.1 FOKUSAFTALER	32
6.1.2 RUMMELIGHED OG INKLUSION	32
6.1.3 ØGET KLUBFREKVENNS BLANDT TO-SPROGEDE	32
6.1.4 KAPACITET	32
6.1.5 OVERGANG FRA SFO TIL FRITIDSKLUB	33
6.2 MÅL FOR UNGDOMSKLUBBERNE	33
6.2.1 UNGDOMSKLUB TIL ALLE UNGE	33
6.2.2 ØGET KLUBFREKVENNS BLANDT TO-SPROGEDE	33
6.2.3 OVERGANG FRA FRITIDSKLUB TIL UNGDOMSKLUB	33
6.3 MÅL FOR UNGDOMSSKOLEN	34
6.4 MÅL FOR DET KRIMINALPRÆVENTIVE ARBEJDE	34
6.4.1 SAMORDNING AF INDSATSEN OVER FOR KRIMINALITETSTRUEDE UNGE	34

7. BILAG	35
-----------------	-----------

7.5 ØKONOMI	39
--------------------	-----------

7.6 KVALITETSKONTRAKT 2011	40
-----------------------------------	-----------

1. INDLEDNING

Sektorplanen for unge omfatter klubtilbud børn og unge 10-14 år (fritidsklub), unge alderen 14-18 år (Ungdomsklub) samt den kriminalpræventive indsats for målgruppen.

Planen erstatter sektorplan 2010 som Kommunalbestyrelsen godkendte den 7. december 2009.

Børne- og Ungeområdet udarbejder fire sektorplaner for henholdsvis:

- Børn i dagtilbud (0-6 år)
- Børn og unge i folkeskolen (6-16 år)
- Børn, unge og familier med særlige behov
- Unge (10-18 år)

Sektorplanerne udgør en samlet ramme for Børne- og Ungeområdets fysiske og faglige planlægning og beskriver de faglige dilemmaer sektorerne oplever. Prioriteringen af de faglige dilemmaer tager sit afsæt i de administrative fokusaftaler. Sektorplanen beskriver såvel de kapacitetsmæssige udfordringer som de faglige dilemmaer. Sektorplanen for Unge er koordineret med og skal ses i sammenhæng med Børne- og Ungeområdets tre øvrige sektorplaner.

Magistraten godkendte den 8. marts 2010 prognosen for befolkningsudviklingen i Frederiksberg Kommune der danner grundlag for sektorplanens opgørelse af kapacitetsbehovet i de kommende 4 år.

Planen beskriver indledningsvis (Kapitel 3-5) sektorens lovgrundlag, organisation og udvikling frem til i dag. Med afsæt heri beskrives faglige temaer og dilemmaer for ungeområdet opdelt på henholdsvis eksterne og interne krav til sektoren. De eksterne krav vil typisk have afsæt i ændret lovgivning eller andre statslige initiativer. De interne krav afspejler Frederiksberg Kommunes vilkår og prioriteringer. Afslutningsvis gøres der status på indsatsområderne fra sektorplan 2010.

I Kapitel 6 opstilles mål for planperioden 2011-2014.

Sektorplanen oversendes, efter behandling i fagudvalg, en efterfølgende høring, et dialogmøde mellem Undervisningsudvalget og brugerbestyrelserne og en endelig godkendelse i Undervisningsudvalget til behandling i Magistraten med henblik på at indgå som en del af grundlaget for budget 2011 med tilhørende overslagsår.

2. SEKTORSTRATEGI

2.1 Ramme og baggrund

Magistraten vedtog den 4. maj 2009 Frederiksberg Kommunes styrings- og planlægningsystem. System der indebærer, at fagudvalgene hvert 4. år vedtager en sektorstrategi med en 8-årig horisont. I sektorstrategien fastlægges den langsigtede strategi for og udviklingsbehovene for service- og kvalitetsniveauet på området og der opstilles langsigtede mål for området.

Samtidig vedtog Magistraten en overordnet tidsplan for implementering af Frederiksberg Kommunes nye styringskoncept. Tidsplanen er løbende tilpasset hensynet til opstarten af arbejdet i de nykonstituerede udvalg og de bemandingsmæssige ressourcer som den økonomiske udfordring vil kræve i foråret 2010. Det indebærer at indfasningen foregå over en længere periode end oprindeligt planlagt.

Børne- og Ungeområdet udarbejder fire sektorstrategier der er forankret med to i henholdsvis Undervisningsudvalget og Børneudvalget. Arbejdet med sektorstrategierne er, under hensyn til forvaltningens ressourcer tilrettelagt således, at arbejdet med to strategier afsluttes i henholdsvis 2010 og 2011.

Strategi	Udvalg	År
Unge	Undervisningsudvalget	2010
Børn, unge og familier med særlige behov	Børneudvalget	2010
Børn i dagtilbud	Børneudvalget	2011
Børn- og unge i folkeskolen	Undervisningsudvalget	2011

2.2 Indledning

Undervisningsudvalget har, i forhold til de unge, ansvaret for:

- Uddannelses tilbud, særskilt vejledning og overgangsordninger i forhold til ungdomsuddannelser samt tilbud i ungdomsskoleregi
- Fritidstilbud fsva. Klubber og ungdomsklubber
- Det forebyggende arbejde vedr. kriminalitet

En god service og en god kvalitet på ungdomsområdet er vigtig for Frederiksberg kommune og ikke mindst for de unge selv. De unge skal have de bedste mulige vilkår for at få et godt ungdomsliv og være en del af et ungdomsmiljø, som understøtter deres faglige og sociale udvikling.

Hovedparten af de unge på Frederiksberg er velfungerende og tilfredse med deres liv. En del oplever dog at forventningspresset er højt; uddannelsesmæssigt, personligt, socialt. En mindre gruppe oplever, at det er svært at leve op til de mange forventninger, som de selv og omgivelser har. Det medfører bl.a. at nogle unge oplever, at det er svært at blive en del af de sociale fællesskaber, og at de ikke altid føler, at de har nogen at tale med om deres problemer og udfordringer.

2.3. Udviklingstendenser og udfordringer

2.3.1 Flere unge

Befolkningsudviklingen på Frederiksberg betyder, at der bliver stadig flere unge. Det medfører dels et kapacitetsmæssigt pres på de kommunale institutioner – skole, klub, sportsfaciliteter m.v. –, dels at det fysiske rum, byrummet, bliver præget af flere unge.

Kommunens opgave er at skabe tilbud, rum og muligheder for alle unge. En udfordring bliver derfor at skabe fysisk og ressourcemæssig plads til alle de unge. I og udenfor de kommunalt organiserede aktiviteter og væresteder.

2.3.2 Fællesskaber – inklusion og eksklusion

Det er meget vigtigt for de unge, at de føler sig som en del af fællesskabet i de forskellige sammenhænge, som de indgår i.

Kommunens udfordring er derfor at sikre, at alle unge har adgang til fællesskaber, og at understøtte at der er en inkluderende tilgang i alle situationer. Fx i forhold til gruppedannelser og antimobbe-politik i skolen, aktivitets-tilrettelæggelse i klubben, opsøgende tilgang i forhold til de unge som har svært ved selv at danne eller få adgang til kammeratskabsgrupper.

2.3.3 Uddannelse og usikkerhed

De unge på Frederiksberg er generelt meget uddannelsesorienterede, men mange oplever også et stort pres i denne forbindelse. Pres om at blive en succes, om at vælge rigtigt. De unge har derfor brug for hjælp til at få overblik over de muligheder de har og de veje de kan vælge, samt hjælp til at få afstemt egne, familiens og andres forventninger.

De har ligeledes brug for hjælp til at få forståelse for, hvilke krav de står overfor, og hvordan disse kan opfyldes.

Kommunens udfordring er sikre, at de unge har adgang til viden om uddannelsesmulighederne og vejene dertil. At de mødes af ressourcepersoner, som kan støtte dem i deres dagligdag vedr. forventningspres og usikkerhed, og som kan vejlede dem i fht. at manøvrere mellem de mange forventninger og muligheder.

2.3.4 Ungdomsmiljøer der passer

De unge er forskellige og har forskellige behov. Ud fra interesser, alder, køn, bopæl. De er meget engagerede i de organisationer og steder, hvor de føler sig hjemme. Hvor de har ejerskab. Til gengæld har de også en udpræget og kritisk forbrugermindethed i forhold til tilbud, hvor de ikke føler ejerskab og har indflydelse. Tendensen er endvidere, at de ofte engagerer sig meget aktivt i bestemte projekter i kortere perioder for derefter totalt at skifte fokus. De unge har derfor behov for en varieret og fleksibel vifte af tilbud, som kan sammensættes på forskellig vis.

Kommunens udfordring er at sikre, at de unge får mulighed for, i samspil med de ansvarlige medarbejdere, selv at præge de aktiviteter og steder, hvor der er kommunale tilbud til de unge. At de unges medborgerskab understøttes.

2.3.5 De to-sprogede

Gruppen af to-sprogede er meget varieret. Fra fuldt integrerede og meget velfungerende til svagt integrerede, sprogligt svage og dårligt fungerende. Der er tendens til, at de unge tosprogede har lavere uddannelsesfrekvens end etnisk danske, ligesom de har en overhyppighed i forhold til involvering i kriminalitet.

Gruppen af tosprogede har desuden en lavere deltagelse i organiserede fritidsaktiviteter generelt både indenfor idræt og klubber end den øvrige gruppe af unge.

Kommunens udfordring er at sikre, at der er særlig opmærksomhed på og en målrettet indsats vedr. såvel uddannelsestiltag som vejledning, fritidstilbud, kriminalpræventive tiltag og inklusion generelt.

2.3.6 Vidensdeling og samarbejde på tværs

De kommunale aktører er spredt over en lang række forskellige institutioner med hver deres kerneopgave, hvor fokus ikke nødvendigvis altid er netop på de unge. Hertil kommer at de forskellige institutioner til en vis grad lever deres eget liv, har opbygget egne rutiner og kompetencer og derfor ikke altid trækker på den viden og de ressourcer, som andre aktører har, selvom dette kunne være gavnligt.

Kommunens udfordring er at sikre, at der sker en endnu mere effektiv vidensdeling og samordning på tværs af de forskellige aktører omkring de unge; klubber, ungdomsklubber, gadepiloter, ssp, familieafdeling, skole og fritidstilbud samt Ungdommens Uddannelsesvejledning.

2.3.7 Faglighed i kerneydelserne og kompetenceudvikling af medarbejderne

Kommunens indsatser i forholdt til de unge skal tilrettelægges ud fra viden om, hvilke indsatser der skaber de bedste resultater og virker efter hensigten. Fokusaftale-konceptet medfører, at der arbejdes med netop kerneydelserne, dokumentation og effekt, så der kan laves pålidelige evalueringer og målrettet indsats.

Medarbejderne omkring de unge har tilsvarende brug for en løbende, systematisk kompetenceudvikling, så de er kvalificerede til at yde den bedst mulige indsats.

Kommunens udfordring er at sikre, at institutionerne har fokus på kerneydelserne. Herunder dokumentation, effektvurdering og formidling, så kvaliteten konstant udvikles.

Kommunens udfordring er endvidere at sikre, at medarbejderne har de nødvendige kompetencer og kvalifikationer.

2.4 Visioner og mål

Frederiksberg kommune vil være kendetegnet ved en politik vedr. de unge, der er præget af

- Tillid til de mange ressourcer, som de unge besidder.
- Forståelse af, at sociale og faglige fællesskaber er afgørende for de unges trivsel
- Demokratiske værdier så de unge bliver aktive medborgere i samfundet
- En differentieret tilgang til de mange forskellige typer af unge og udfordringer, således at hver ung mødes med de rigtige udfordringer, krav og muligheder

Den overordnede vision er således,

at de unge føler sig værdsat, føler sig som aktive medskabere af eget liv, føler sig inkluderet i fællesskaber og at de kender og har forståelse for de rammer og vilkår de lever under – og de muligheder det giver.

Visionerne kan underopdeles i fem områder med underliggende mål:

2.4.1 Koordination og helhed

De unge oplever, at kommunens forskellige tilbud og aktiviteter hænger sammen, og at der er en helhedstilgang i forhold til den unge, når kommunale aktører inddrages.

Mål:

- Lærere, pædagoger, SSP-medarbejdere og andre aktører omkring de unge koordinerer deres viden og tiltag og samarbejder i videst mulige omfang.

- De unge kan nemt og overskueligt orientere sig om de forskellige tilbud til unge indenfor såvel uddannelse som vejledning/støtte og fritidsaktiviteter, og denne information er tilgængelig for de unge via de medier, som de typisk anvender.
- Forældre og familie i øvrigt opfattes som en ressource og en samarbejdspartner, som inddrages i den helhedsorienterede indsats. Særligt i forhold til udsatte unge.

2.4.2 Uddannelse

De unge oplever, at de får støtte i forhold til de uddannelsesmæssige muligheder og de valg de skal træffe i den forbindelse.

Mål:

- Uddannelses- og erhvervsvejledning har en differentieret og fleksibel form, som løbende målrettes de unges behov. Der er særlig opmærksomhed på de grupper af unge, som har risiko for ikke at starte på eller gennemføre en ungdomsuddannelse.
- Alle aktører omkring den unge, lærere, pædagoger, vejledere m.v., tager ansvar for at hjælpe og vejlede de unge i forhold til uddannelsesvalg, -muligheder og -udfordringer.
- Den unge skal opleve, at det er nemt og overskueligt at finde information, og at drøftelse, vejledning og støtte vedr. uddannelsesvalg, krav, muligheder og forventninger indgår som et naturligt element i samværet med kommunens medarbejdere. Alle unge skal opleve, at de har en voksen at tale med om deres udfordringer og muligheder.

2.4.3 Medborgerskab og fællesskab

De unge oplever, at de bliver taget alvorligt og har indflydelse på deres egne vilkår, ligesom de oplever at blive inkluderet i fællesskaber, så ingen behøver at stå alene.

Mål:

- Kommunens ungdomsmiljøer, i uddannelsessammenhæng og fritid, er præget af, at de unge, i samarbejde med de ansvarlige voksne, har medbestemmelse over og medejerskab til aktiviteter og samværsformer. Både i dagligdagen og i repræsentative organer.
- Kommunens aktivitetstilbud i klubber, ungdomsklubber og ungdomsskole har en inkluderende tilgang og arbejder aktivt og opsøgende for, at alle unge inviteres ind i sociale og faglige fællesskaber. Ingen må stå alene.
- Den unge skal opleve, at politikere og administration inddrager de unge vedr. forhold af betydning for dem og deres liv.
- Den unge skal opleve, at medarbejdere i skole, klub, ungdomsklub og ungdomsskole aktivt modarbejder mobning og arbejder for et godt samværs- og samarbejdsklima.

2.4.4 Forebyggelse af kriminalitet og risikoadfærd

De unge oplever, at der er sammenhæng og helhed i den kriminalpræventive indsats, og at denne både har en almen og en mere specifikt målrettet del.

Mål:

- Det kriminalpræventive arbejde er fleksibelt og tilpasses den enkelte eller de grupper af unge, som har behov for støtte og opmærksomhed.
- Den unge skal have adgang til og aktivt få præsenteret viden om kriminalitet, rusmiddel-misbrug og risikoadfærd
- Den unge skal opleve, at der er voksne der interesseret sig for dem og handler, hvis de selv eller andre udviser risikoadfærd
- Den unge skal opleve, at der er konsekvens og mulighed for hjælp, hvis man har en risikoadfærd eller er indblandet i kriminalitet
- Den unge skal opleve, at der gøres en målrettet indsats i forhold til de unge, som har en risikoadfærd og er kommet ud i kriminalitet

2.4.5 Sundhed, krop, bevægelse og seksualitet

De unge oplever, at der er fokus på sundhed, krop, bevægelse og seksualitet i de kommunale tilbud, og at de støttes i forhold til at få en sund og aktiv livsstil med et afbalanceret syn på egen krop og udvikling.

Mål:

- Den unge skal opleve, at sundhedspolitikken medtænkes i alle forhold, og at den spiller sammen med kommunens øvrige politikker.
- Den unge skal opleve, at det er nemt og naturligt at foretage sunde valg og at være fysisk aktiv, når man bor i Frederiksberg Kommune.
- Den unge skal opleve, at idræt og bevægelse er en integreret del af flest mulige af kommunens tilbud til de unge.
- Den unge skal opleve, at tanker, følelser og viden om seksualitet og kropsbevidsthed bliver taget alvorligt og italesat.

3. BAGGRUND OG RAMME

3.1 Lovgivning

Klubberne i Frederiksberg Kommune er oprettet efter Lov om Dag-, Fritids- og Klubtilbud m.v. til børn og unge (Dagtilbudsloven). Loven trådte i kraft 1. august 2007.

I formålsparagraffen for klubberne fremgår det, at der lægges vægt på, at klubberne i samarbejde med de unge skaber aktiviteter og samværsformer, der fremmer den enkeltes alsidige udvikling, selvstændighed, forståelse for demokrati og evne til at indgå i forpligtende relationer og fællesskaber.

Frederiksberg Kommunes Ungdomsskole er etableret i henhold til Lov om ungdomsskoler af 13. juni 1990.

Det kriminalpræventive arbejde mellem skole, sociale myndigheder og politiet (SSP) etableres i henhold til retsplejelovens § 114.

3.2 Sektorens organisation

Fritids- og Ungdomsklubberne og den kriminalpræventive indsats er forankret i Børne- og Ungeområdets skoleafdeling med en bred samarbejdsflade til interne og eksterne samarbejdspartnere. Fritids- og juniorklubberne er et tilbud til børn og unge fra 4. klasse til 7. klasse. Fra udgangen af 7. klasse tilbydes de unge en plads i ungdomsklubben, hvor de kan gå til de fylder 18 år. Klubben skal bidrage til at skabe sammenhæng i fritidslivet for kommunens børn og unge. Klubtilbuddet suppleres med en række undervisningstilbud og tilbud om fritidsaktiviteter i Ungdomsskolens fritidsafdeling.

Frederiksbergs Kommunes opsøgende gadeteam, søger at reetablere kontakten til unge, der har mistet tilknytningen til det ordinære fritidstilbud og samtidig udviser en risikoadfærd. Det sker som led i kommunens kriminalpræventive arbejde.

3.2.1 Fritidsklubber

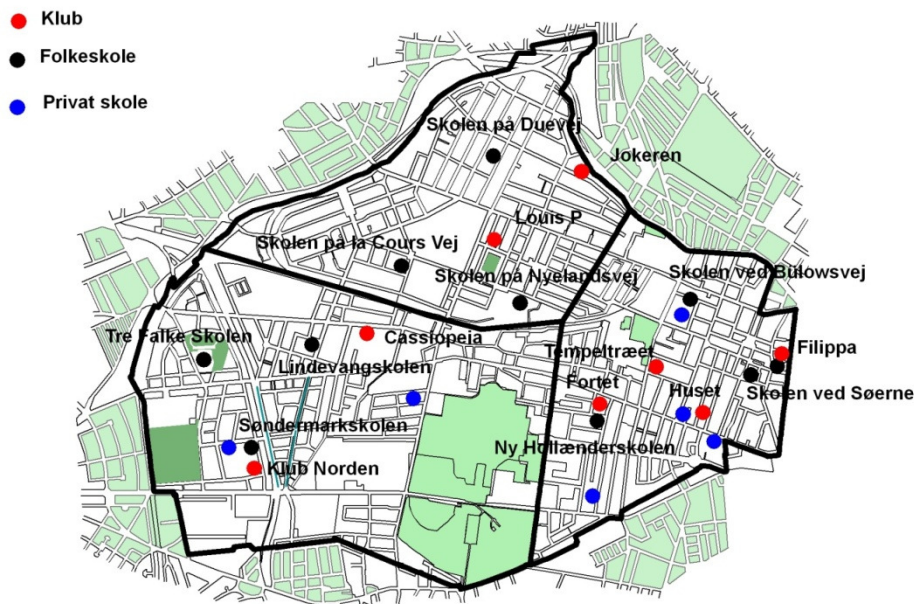
Frederiksberg Kommune driver 7 fritidsklubber for 10-14 årige og har indgået driftsoverenskomst med en selvejende institution om drift af yderligere en klub. Alle fritidsklubber har en Ungdomskluboverbygning for den 14-18 årige der bruger lokalerne om aftenen, idet åbningstid varierer mellem klubberne. Herudover har Frederiksberg Kommune indgået i aftale med Københavns Boldklub om drift af puljeordningen MultiIdræt for 40 børn i 4. og 5. klasse samt med den frie grundskole Johanneskolen om drift af en puljeordning for 30 børn i 4. og 5. klasse. Aftalerne er indgået i 1994 med hjemmel i den daværende bilstandslov.

Fritidsklubberne befinder sig i krydsfeltet mellem et pasningstilbud, hvor det overvejende er forældre der er beslutningstager og en fritidsaktivitet hvor det overvejende er den unge der er beslutningstager. For børn i 4. og 5. klasse kan forældrene mod en merpris vælge fremmødekontrol, der indebærer at klubben kontakter forældrene hvis barnet mod forventning ikke er mødt i klubben.

3.2.2 Ungdomsklubber

Ungdomsklubtilbuddet er organiseret som aftentilbud for unge i alderen 14-18 år. Ungdomsklubberne er organiseret som overbygninger på fritidsklubberne og bruger samme lokaler.

Klubberne er geografisk delt op i tre distrikter Øst, Vest og Nord, svarende til Frederiksberg Kommunes socialdistrikter.



3.2.3 Ungdomsskolen

Ungdomsskolens fritidsafdeling udbyder kompetencegivende undervisningsforløb, f.eks. til lovpligtige knallertkørekort. Herudover udbydes en række kursusforløb der støtter eller supplerer undervisningen i grundskolen. Udover dette tilbyder Ungdomsskolen i ferier og weekends forskellige ture i ind- og udland.

3.2.4 Den kriminalpræventive indsats

Gadepiloterne og SSP er omdrejningspunktet for den kriminalpræventive indsats.

Frederiksberg Kommune oprettede i 2004 det opsøgende gadeteam "Gadepiloterne" der er et forebyggende tiltag overfor børn og unge, der befinder sig på gadeplan.

SSP-konsulenterne styrer og koordinerer det tværfaglige kriminalpræventive samarbejde mellem skolerne, de sociale myndigheder og politiet. Herudover indgår SSP-konsulenterne i den målrettede kriminalpræventive informationsindsats overfor børn og forældre i skolen.

3.3 Fritids- og juniorklubber

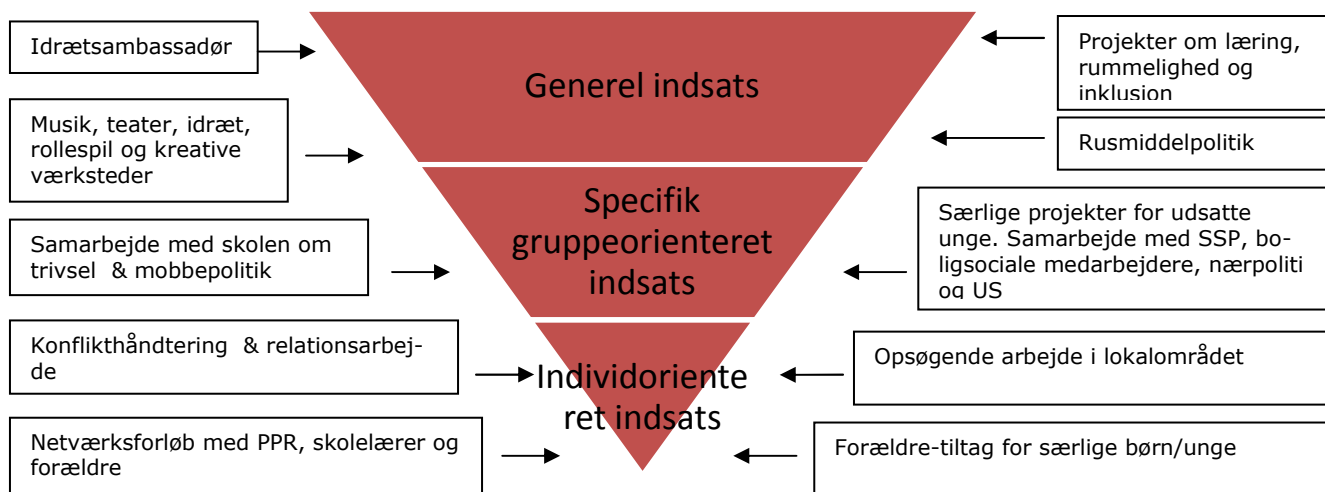
Fritids- og juniorklubberne indretter deres pædagogiske praksis, så alle børn og unge kan profitere af klubtilbuddet. Der er særlig opmærksomhed på børn og unge der udviser tegn på mistrivsel, og der arbejdes aktivt for at inkludere alle i fællesskaberne. Herunder at skabe et godt samværs- og samarbejdsklima for alle, og at sikre at alle børn/unge har voksne de kan tale med om deres udfordringer og muligheder.

Klubberne tilbyder en række pædagogisk tilrettelagte aktiviteter, herunder idrætsaktiviteter, musik, kreative værksteder, teater, rollespil og meget andet. Klubberne arrangerer desuden weekendture, fester, kolonier og skiture, hvor de unge kan mødes og skabe nye fællesskaber.

Klubberne lægger vægt på at børnene aktivt medvirker til at skabe en god klub. Klubbens aktiviteter skabes i samspil mellem børn og klubbens pædagogiske personale, og børn og unge har stor indflydelse på hvilke aktiviteter, der bliver sat i værk.

Den enkelte klub skal afspejle de lokale ønsker og behov og har derfor stor frihed til at tilrettelægge aktiviteter og åbningstid i samarbejde med brugerbestyrelsen og skole, så medlemmerne får et vedkommende og udfordrende fritidstilbud.

Figur 1: Pædagogisk indsats i klubberne på Frederiksberg

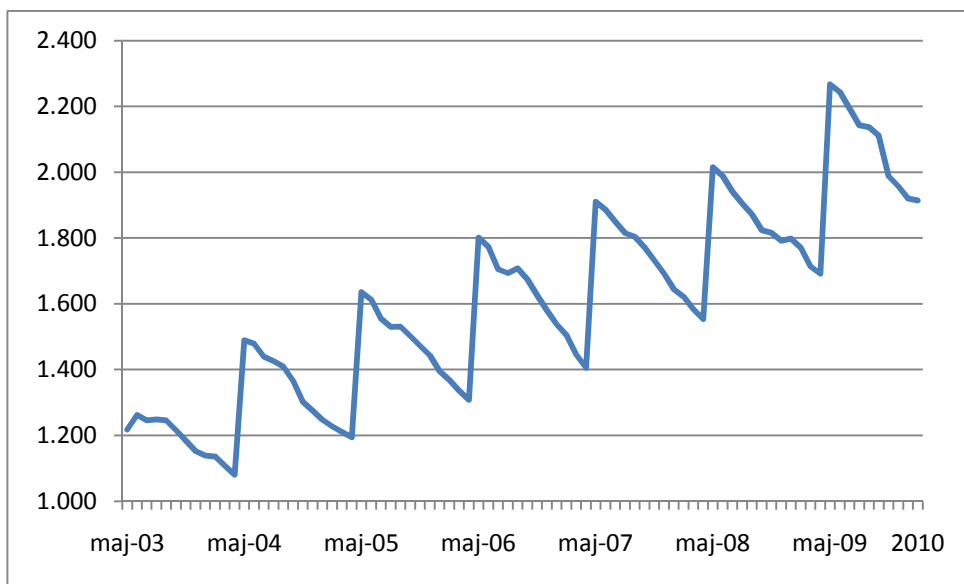


3.3.1 Kapacitet i fritids- og juniorklubber

Medlemstallet i fritids- og juniorklubberne har været jævnt stigende siden 2003. I maj 2003 var 1217 børn og unge indskrevet i kommunens fritids- og juniorklubber, og i maj 2009 var antallet af medlemmer steget til 2267. Det er en stigning på 86 %. Medlemstallet topes hvert år i maj, hvor de nye medlemmer fra 3. klasse indskrives, og falder jævnt i løbet af året.

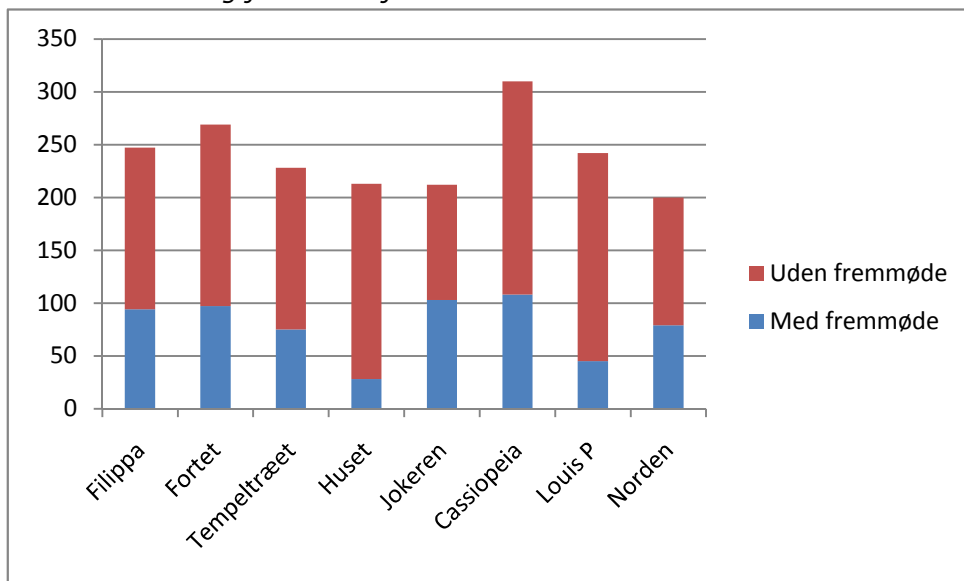
Det skyldes blandt andet de anvisningsregler der var gældende frem til 2009, hvor unge der fyldte 14 år blev udmeldt med udgangen af den måned de fyldte 14 år.

Figur 3. Medlemmer i fritids- og juniorklub 2003 – 2010



I figur 4 ses antallet af klubmedlemmer i kommunens 8 fritids- og juniorklubber i januar 2010.

Figur 4. Indmeldte i fritids- og juniorklub januar 2010



Det skal understreges, at der er stor forskel på, hvor intensivt den enkelte unge bruger klubben.

Nogle unge kommer der dagligt, hvorimod andre unge bruger klubben som et supplement til andre fritidsaktiviteter.

Der foreligger ikke tal over det faktiske fremmøde i klubberne eller hvordan fremmødet påvirker kvaliteten af det pædagogiske arbejde. I forbindelse med kapacitetsplanlægning regnes med et forventet fremmøde på max. 70 % af medlemmerne. Det gennemsnitlige fremmøde vil forventeligt ligge noget under denne grænse og kan variere betydeligt hen over året og klubberne imellem. Fremmødet i fritids- og juniorklubberne skal ses i sammenhæng med det forhold, at en væsentlig

del af klubbens arbejde består i særlige arrangementer og ture, som foregår ud over almindelig åbningstid.

I 2010-2011 indføres elektronisk fremmøderegistrering i alle kommunens klubber, hvorefter det bliver muligt at tegne et mere præcist billede af fremmødet i den enkelte klub. Fremmøderegistrering adskiller sig fra fremmødekontrol ved alene at være en registrering af fremmødet.

3.4 Ungdomsklubber

Ungdomsklubberne i Frederiksberg Kommune er et tilbud til alle unge, der afslutter 7. klasse. De unge kan blive i ungdomsklubben frem til de fylder 18 år.

Ungdomsklubberne er en forsættelse af det pædagogiske tilbud i fritids- og juniorklubberne, men i forhold til fritids- og juniorklubberne, er ungdomsklubben et mere fleksibelt tilbud, hvor de unge gives friere rammer og aktiviteterne er mindre voksen-styrede.

I ungdomsklubben bliver i de unge del af et aktivt fællesskab, hvor de unge sammen med vennerne arrangerer rejser, udflugter og fester, og hvor rummelighed og tolerance er nøgleord.

Ungdomsårene er for mange unge en usikker tid, hvor der skal vælges uddannelse og en selvstændig identitet skal etableres. I ungdomsklubben møder de unge professionelle voksne, der kan understøtte de unges personlige udvikling og give sparring på de mange udfordringer og dilemmaer, som de unge møder i teenageårene.

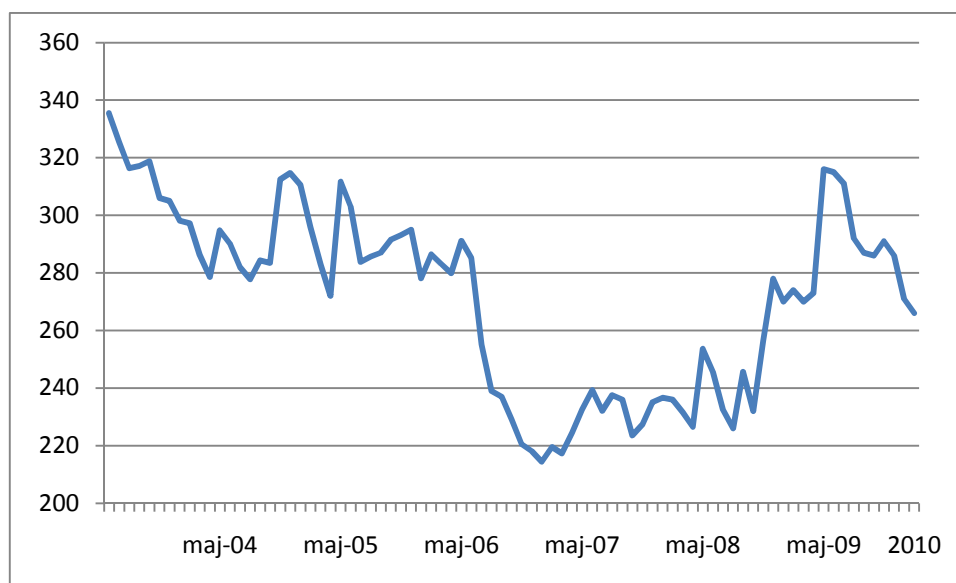
Nogle unge bruger klubben dagligt, andre som et mødested med vennerne en gang imellem, og atter andre tager bare med på ture og kommer til fester.

3.4.1 Kapacitet i ungdomsklub

Medlemstallet i ungdomsklubberne følger ikke samme mønster som fritids- og juniorklubberne. Fra 2003 til januar 2007 falder antallet af medlemmer i ungdomsklubben fra 336 til 215, hvorefter det i maj 2009 når samme niveau som i 2004 og 2005. I 2008 åbnes en ny ungdomskluboverbygning i Klub Norden. I september 2009 sendes en informationsbrochure til alle elever i 8. klasse med information om ungdomsklub.

Faldet fra 2009 til 2010 skyldes primært det nye indskrivningsmønster, hvor nye ungdomsklubmedlemmer indskrives første maj og ikke som tidligere, når de fylder 14 år.

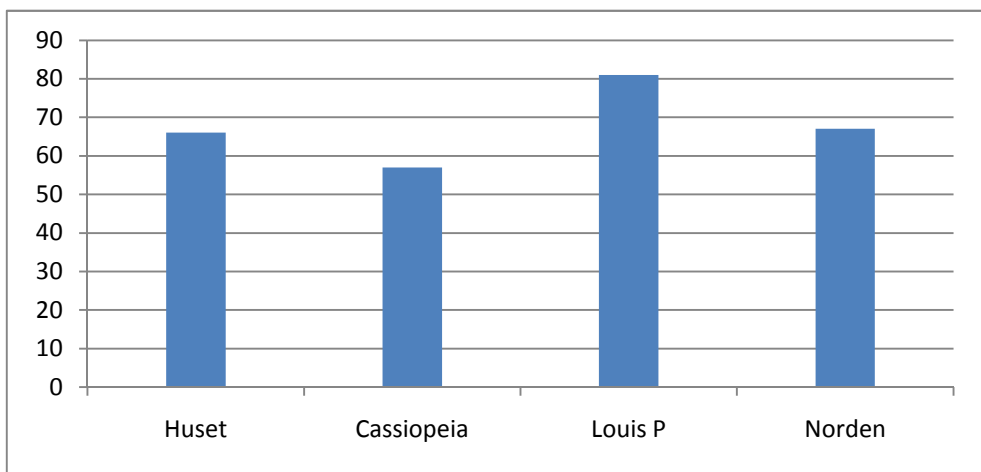
Figur 5 :Medlemmer i ungdomsklub 2003 – 2010



I figur 6 ses antallet af indmeldte i ungdomsklub i januar 2010. Efter indførelse af den elektroniske fremmøderegistrering i 2010-2011 vil det være muligt at give et præcist billede af det faktiske fremmøde.

I det omfang at der er geografiske forskelle i fremmødet i ungdomsklubberne, kan det være relevant at tilpasse ungdomsklubtilbuddet, f.eks. i form af ændring af antallet af ugentlige åbningsdage.

Figur 6. Indmeldte i ungdomsklub januar 2010

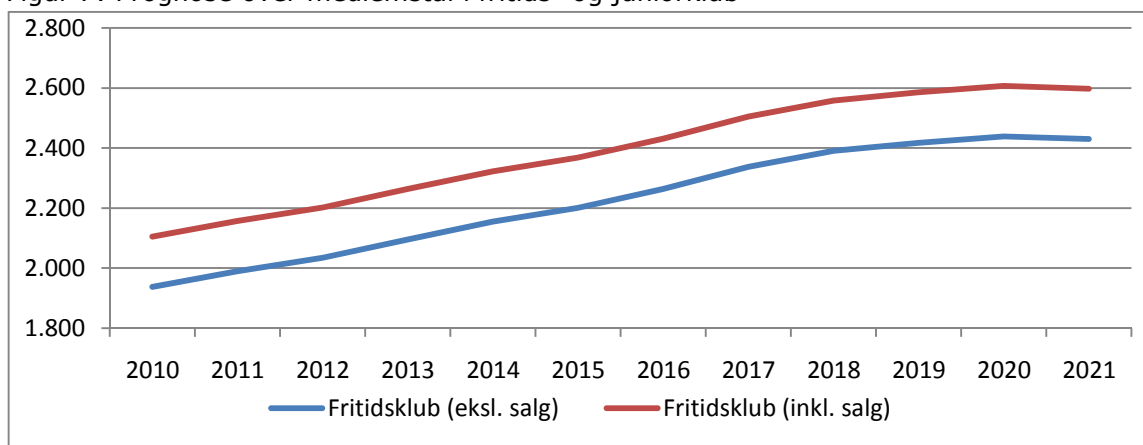


3.4.2 Samlet udvikling i efterspørgsel på klubpladser

Frederiksberg Kommunes befolkningsprognose forudser, at stigningen i børnetallet forventes at fortsætte også i de kommende år.

I fritids- og juniorklubberne er der ifølge klubprognosen behov for at øge udbuddet af pladser med op imod 220 pladser frem mod 2014 (se figur 7). Ifølge prognosen sker stigningen af nye medlemmer i fritids- og juniorklubberne primært i distrikt øst, hvor kapaciteten i forvejen er under pres.

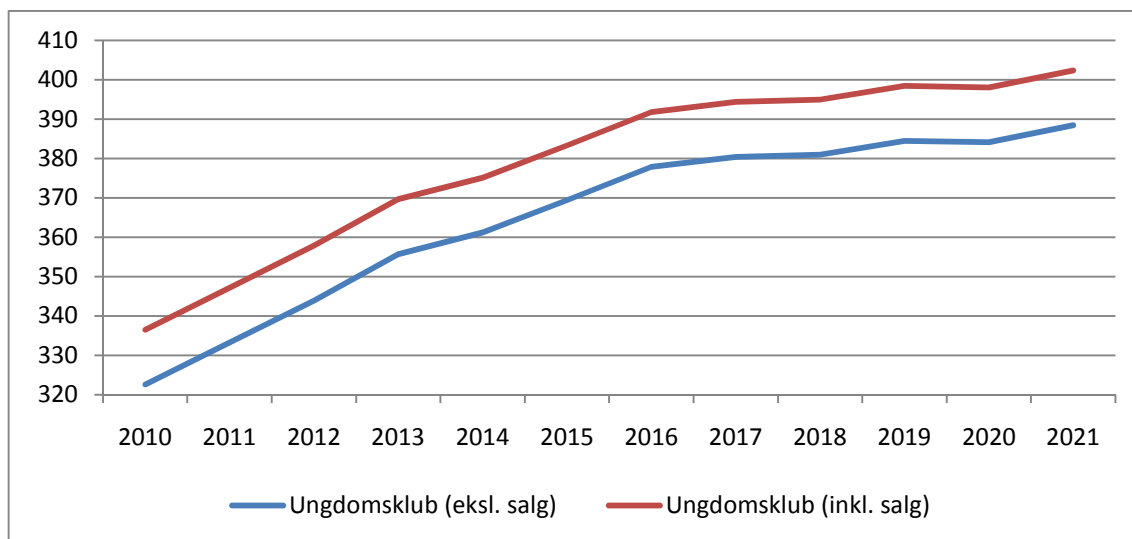
Figur 7: Prognose over medlemstal i fritids- og juniorklub¹



Antallet af medlemmer i ungdomsklubberne stiger ifølge klubprognosen med 40 pladser frem til 2014 (se figur 8). Den forventede stigning i antallet af medlemmer i ungdomsklubben sætter ikke kapaciteten under pres, da ungdomsklubberne har til huse i fritids- og juniorklubbernes lokaler, der alle kan rumme mellem 200 og 300 børn og unge.

¹ Prognosen viser det forventede gennemsnitlige medlemstal i fritids- og juniorklubberne. Der vil være periodemæssige udsving i løbet af året.

Figur 8: Prognose over medlemstal i ungdomsklub



3.4.3 Kommunens tilbud til børn med fysiske og psykiske handicaps

Frederiksberg Kommune har en målsætning om, at børn med særlige behov inkluderes i de almindelige klubtilbud, så længe det vurderes at være en fordel for barnets udvikling og trivsel. I tilfælde, hvor klubberne vurderer, at et barn eller en børnegruppe har et særligt behov for støtte, igangsætter klubberne en særlig pædagogisk indsats med øget fokus på udviklingsmæssige problematikker, udredningsopgaver m.m.

Der kan imidlertid være eksempler på større børn og unge med udtalte psykiske eller fysiske handicaps, som har vanskeligt ved at profitere af et almindeligt klubtilbud. Der kan også være større børn og unge med andre former for funktionsnedsættelse, som har svært ved at deltage i fællesskabet på lige fod med deres jævnaldrende. Som supplement til det almindelige klubtilbud råder Frederiksberg Kommune desuden over to tilbud til denne gruppe børn og unge.

A-gruppen i klubben Cassiopeia er et klubtilbud for børn med specifikke udviklingsforstyrrelser i form af enten motoriske, perceptionelle (sansemæssige) vanskeligheder eller opmærksomhedsforstyrrelser. Yderligere ses ofte afledte sociale og adfærdsmæssige vanskeligheder. Tilbuddet er et kombineret skole-SFO-klubtilbud, og der er i det daglige et tæt samarbejde mellem klubben Cassiopeia, Lindevangsskolen og SFO Lindetræet. Børnene visiteres til tilbuddet gennem PPR. I fritidsklubben er børnene tilknyttet juniorklubafdelingen (5. – 6. klasserne) og integreret med de øvrige klubmedlemmer om dagen. Flere unge fra A-gruppen benytter også Cassiopeias ungdomskluboverbygning.

Specialfritidshjemmet Sofus er et tilbud til børn i alderen 6 - 14 år, der grundet psykisk eller fysisk handicap, har særligt behov for støtte. Specialfritidshjemmet modtager børn fra kommunens specialskole Sofus Franck Skolen, som er et tilbud til børn med generelle indlæringsvanskeligheder og gennemgribende udviklingsforstyrrelser (jf. folkeskolelovens § 21). Børnene visiteres til skoletilbuddet på Sofus Franck skolen og får med skoletilbuddet også tilbudt en plads på specialfritidshjemmet Sofus. Når den unge fylder 14 år tilbydes et ungdomsklub fritidstilbud uden for kommunen, da det på grund af den specialiserede målgruppe p.t. ikke er muligt at etablere et kvalificeret tilbud i kommunen.

3.5 Ungdomsskolens fritidstilbud

Frederiksberg Kommunes Ungdomsskole udbyder hvert år et stort antal undervisningsforløb og kurser. Undervisningen kan have karakter af såvel hold, der varer hele sæsonen, som kursusvirksomhed og tematiske events af kortere varighed. Udover dette tilbyder Ungdomsskolen i ferier og weekends forskellige ture i ind- og udland. Sammensætningen af undervisning og de aktiviteter, der udbydes af Ungdomsskolens fritidsafdeling, søges tilpasset de tendenser, som hersker blandt de unge.

Programmet udsendes til samtlige 13 – 18 årige i Frederiksberg Kommune. Alle 7.-klasser får tilbud om "en dag med klassen på vandet" i Ungdomsskolens kajakker. Ligeledes er der et tilbud om en dag med mountainbike for hele klassen. Endelig bliver de inviteret til Ungdomsskolens store konkurrence, Frederiksbergs 8. Vidunder, når de starter i 8.-klasse. Erfaringsmæssigt deltager 95% af klasserne i de tilbudte aktiviteter. Elever i 6. til 8. klasse får tilbudt en overnatning i Ungdomsskolens Tipi. Teltet bliver opstillet på kommunens naturplads ved Herstedhøje.

Ungdomsskolens information om aktuelle tilbud findes på skolens hjemmeside og 75% af alle tilmeldinger foretages individuelt af den unge på hjemmesiden.

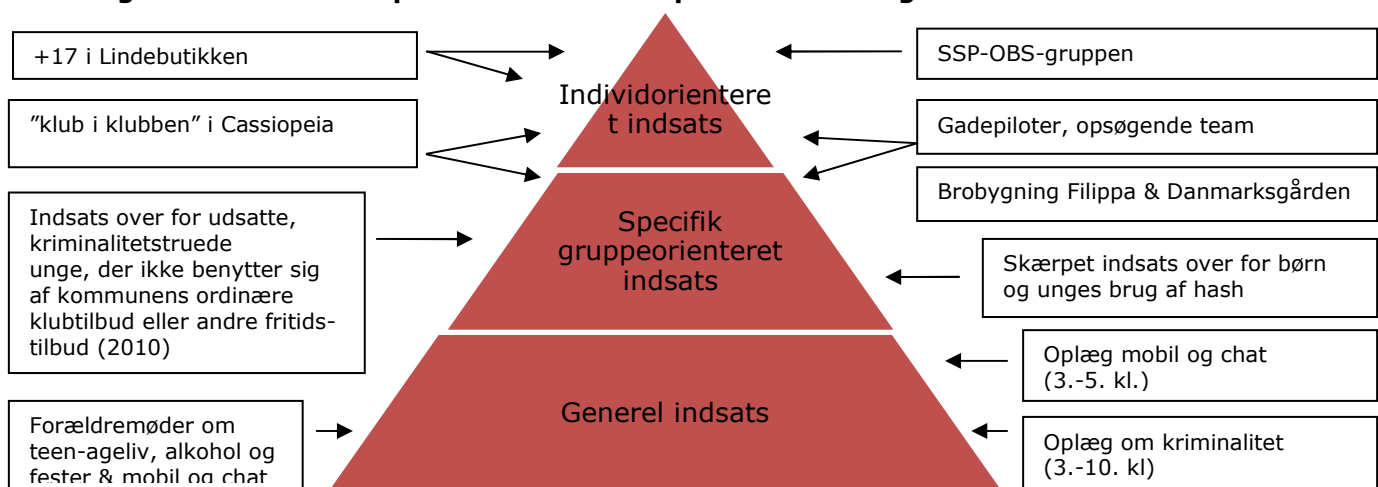
Alt i alt er der årligt omkring 1700 børn og unge omkring et tilbud fra Ungdomsskolen.

3.6 Den kriminalpræventive indsats

Gadepiloterne og SSP-samarbejdet er kernen i kommunens kriminalpræventive indsats. Målgruppe for SSP-samarbejdet er skolesøgende børn og unge op til 18 år og deres forældre, men SSP kan også engagere sig i opgaver, der relaterer sig til yngre og lidt ældre aldersgrupper.

Den kriminalpræventive indsats består af en generel indsats, en specifik gruppeorienteret indsats og en individorienteret indsats (se illustration i figur 2). For alle tre indsatsområder sker indsatsen i tæt samarbejde mellem SSP-konsulenter, Gadepiloter, klub, skole, boligsociale medarbejdere, Familieafdelingen, Sundhedsplejen, Ungdommens Uddannelsesvejledning og Politi.

Figur 2: Den kriminalpræventive indsats på Frederiksberg



3.6.1 Den generelle kriminalpræventive indsats

Den generelle kriminalpræventive indsats er rettet mod børn og unge, der ikke har vist tegn på kriminel adfærd, og mod deres forældre. De væsentligste fokusområder i forbindelse med den generelle kriminalpræventive indsats er at dæmme op for:

- Vold, berigelseskriminalitet (indbrud, tyveri og røveri) og hærværk.
- Mobning, herunder også mobning over mobiltelefon og i chat-room.
- Misbrug af alkohol, hash og andre rusmidler.

SSP-konsulenterne tilvejebringer og videreformidler ny viden om det kriminalpræventive område og holder foredrag og oplæg i skoleklasser og på forældremøder, ligesom de formidler kontakt til relevante oplægsholdere udefra. Indsatsen rettes mod 3.-7. klassetrin og SSP-konsulenterne besøger skoleklasser alene eller sammen med politifolk fra Den Kriminalpræventive Afdeling. I skoleklasser holdes oplæg om mobbefrit miljø, sikker chat, samt konsekvenserne af kriminalitet som butikstyveri, vold og hærværk. SSP holder desuden oplæg om alkohol og hashmisbrug. På forældremøder orienteres eksempelvis om betydningen af forældrenetværk, forældreansvar, unges festkultur mv.

3.6.2 Den specifikke gruppeorienterede kriminalpræventive indsats

Den specifikke gruppeorienterede indsats er rettet mod grupper af unge, der allerede har været på kant med loven eller som mistrives i en sådan grad, at de er i risiko for at komme ud i en kriminel løbebane. Når en ung allerede har begået kriminalitet igangsættes en individuel indsats for at forebygge gentagelse.

Gadepiloterne opsøger større børn og unge, der holder til på offentlige gader og pladser, og søger gennem en målrettet pædagogisk indsats at hjælpe den enkelte og gruppen til et bæredygtigt socialt og kulturelt liv. I samarbejde med SSP-konsulenterne tilbyder Gadepiloterne mægling ved konflikter mellem unge og grupper af unge, og de reagerer på borgerklager over larm, hærværk og anden uhensigtsmæssig adfærd fra unge. Gadepiloterne arbejder samtidig på at skabe én til én relationer med de unge, da det er erfaringen, at det er ofte gennem den personlige relation mellem den enkelte unge og gadepiloten, at der lægges frø til forandring for den unge. Kontakten med de unge kan have karakter af uformelle møder eller samtaler om en klart defineret problemstilling. Samtalerne med de unge kan senere føre til inddragelse af forældre eller andre samarbejdspartnere. Gadepiloterne støtter ligeledes de unge ved at deltage til samtaler med f.eks. sagsbehandlere eller UU-vejleder.

3.6.3 Den individorienterede kriminalpræventive indsats

SSP-OBS-gruppen har til formål at sikre en koordineret og hurtig indsats over for unge, der har begået kriminalitet. OBS-gruppen består af repræsentanter fra politiets kriminalpræventive afdeling, SSP, Gadepiloter og Familieafdelingen. Gruppen mødes én gang om ugen, og gennemgår listen af unge, der i den forløbne uge optræder i politiets døgnrapport. Gruppen aftaler handleansvar i forhold til den enkelte unge og kan eksempelvis arrangere hjemmebesøg.

3.7 Kriminalpræventive projekter

Som supplement til den opsøgende og kriminalpræventive indsats som klubber og Gadepiloter udfører i deres daglige arbejde, kan der i perioder være lokale udfordringer, som kræver en særlig indsats. Der oprettes derfor løbende projekter for at imødekomme lokale behov. Projektorienteringen giver stor grad af fleksibilitet og gør det muligt at målrette den pædagogiske og kriminalpræventive indsats mest muligt.

Frederiksberg kommune har i 2011 følgende projekter:

3.7.1 Brobygning mellem Filippa og Danmarksgården

Fritids- og juniorklubben Filippa har siden august 2008 samarbejdet med den boligsociale medarbejder i Danmarksgården om at bygge bro og skabe relationer mellem klubbens personale og børn/unge og forældre i Danmarksgården. Projekter sigter mod at introducere de unge i Danmarksgården til klublivet, og skal medvirke til den generelle kriminalpræventive indsats i området. Klubben har på nuværende tidspunkt kontakt til ca. 45 børn og unge fra Danmarksgården, hvoraf 7 er blevet indskrevet som medlemmer i klubben. Projektet kører frem til udgangen af 2011 og finansieres primært af SSP-midler.

3.7.2 Drop in i Lindevang og på Stjernen

Drop-in i Lindevang er for udsatte unge i alderen fra 17-24 år fra Lindevangskvarteret. Drop-in på Stjernen er for udsatte unge i alderen 15-24 år fra det almennyttige boligbyggeri Stjernen. Det fysiske omdrejningspunkt i de to områder er Drop-in-sted. Indsatsen består i relationsskabende aktiviteter for mindre grupper af unge med fokus på at vejlede og hjælpe de unge videre i uddannelse, job, fritidsaktiviteter eller lignende. Projektet varetages af tre projektmedarbejdere ansat i SSP og finansieres af midler fra SSP og Integrationsområdet.

Til projektet hører en kontaktgruppe, der består af repræsentanter fra de lokale klubber og skoler, fra politiet, Familieafdelingen, Gadepiloterne, Ungdommens Uddannelsesvejledning, det boligsociale område og SSP. Der er tale om aktører, der alle understøtter projektmedarbejderne i deres indsats med de unge.

3.7.3 "Klub i klubben" i Cassiopeia

Drop-in indsatsen i Lindevang suppleres af en særlige indsats med "Klub i klubben" i fritids- og ungdomsklubben Cassiopeia. Aktiviteter finansieres af SSP, og indsatsen retter sig mod en fast gruppe på 14 unge i alderen 14 – 16 år. Der er tale om en gruppe af unge, der tidligere i høj grad har tilbragt deres fritidsliv på gaden og i Lindevangsparken. Disse unge er vanskelige at rumme sammen med de øvrige medlemmer i klubben, hvilket er grunden til etableringen "Klub i klubben", hvor de adskilles fra klubbens øvrige medlemmer.

4. TEMAER OG DILEMMAER

4.1 Eksterne udfordringer

4.1.1 Befolkningsudviklingen og antallet af børn og unge med særlige behov

Den generelle stigning i børnetallet kombineret med en stigning i antallet af børn med særlige behov forudsætter en særlig indsats- og ressourceovervejelse for at klubberne for at kunne rumme og inkludere børn og unge med særlige behov i såvel aktiviteter som det sociale fællesskab.

4.2 Interne udfordringer for fritidsklubberne

4.2.1 Kapacitet

Medlemstallet i fritidsklubberne er stigende som følge af den demografiske udvikling. Frem til udgangen af planperioden øges målgruppen med godt 200 børn.

Den faktiske kapacitet i klubberne bestemmes af de bygningsmæssige rammer og det faktiske fremmøde. Frederiksberg Brandvæsen har, ud fra en ren brandteknisk vurdering, godkendt den enkelte klubs fysiske rammer til samtidigt ophold af et givent antal personer. I denne vurdering er ikke inddraget pædagogiske vurderinger. Den pædagogiske konsulent vurderede i 2006, at det normale fremmøde sjældent overstiger 70% af klubbens medlemmer. Klubberne støtter denne vurdering. Med implementeringen af elektronisk fremmøderegistrering i løbet af 2010 fås et mere præcist billede af fremmødets omfang og mønster.

Den nuværende kapacitet i fritidsklubberne forventes samlet set at kunne rumme tilvæksten, men der vil lokalt være problemer med at rumme tilvæksten. Det skyldes, at stigningen i klubmedlemmer næsten udelukkende vil ske i den østlige ende af kommunen, hvor der reelt ikke er overskydende kapacitet.

Den nuværende indskrivningspraksis betyder at ingen fritidsklubmedlemmer har længere end 500 meter mellem skole og klub. Eleverne tilbydes klassevis plads i samme klub. Erfaringerne viser at forældrene tillægger nærheden mellem skole og klub og det klassevise tilbud om plads stor værdi. Klubbernes skoletilknytning styrker samarbejdet omkring overgangen mellem sfo og klub særligt i forhold til udsatte unge.

Indskrivningspraksis betyder imidlertid, at eventuel ledig kapacitet på Klub Norden eller i Cassiopia, ikke umiddelbart kan anvendes i forhold til stigende efterspørgsel fra f.eks. Skolen ved Søerne eller Skolerne på Bülowsvej og Hollændervej der aktuelt udbygges.

For at tilvejebringe et reelt billede af kapaciteten, vil der være behov for et mere præcist billede af fremmødemønstret samtidig med at den rent brandtekniske vurdering af kapaciteten suppleres med en pædagogisk vurdering af kapaciteten.

For at imødegå de problemer der forventes med, lokalt at rumme tilvæksten, kan peges på følgende handlemuligheder.

4.2.1.1 Ændret indskrivningspraksis – ophævelse af afstandskriteriet

Det har gennem en årrække været et bærende princip, at børn fra samme skole tilbydes plads i den nærliggende klub, en ordning der afspejler at klubberne frem til 1. maj 2003 var skoletilknyttede SFO2'ere. I forbindelse med overgangen fra sfo til klub 1. maj 2010 har det været nødvendigt at dele eleverne på Skolen ved Søerne, således at tre klasser tilbydes plads på Filippa og to klasser på

Huset. De to klubbers geografiske placering i forhold til skolen betød, at afstandskriteriet på 500 meter mellem skole og klub kunne fastholdes.

Ophæves afstandskriteriet vil klasser fra de tre skoler i Øst kunne tilbydes plads på klubber der skønnes at have ledig kapacitet og derigennem sikre en bedre udnyttelse af den samlede kapacitet.

Erfaringsmæssigt lægger forældrene betydelig vægt på afstandskriteriet, og ophævelsen kan have den konsekvens at nogle børn og unge fravælger klubtilbuddet.

4.2.1.2 Udbygning af kapaciteten

Det er muligt at udvide kapacitet gennem ombygning eller tilbygning i de nuværende klubber der bor i kommunalt ejede bygninger. Alternativet hertil er nybyggeri.

I 2009 er der gennemført en arkitektfaglig vurdering af muligheden for at udvide kapaciteten i klubberne Huset og Fortet i distrikt øst, der begge har til huse i kommunalt ejede bygninger. Der er tale om villaer, med et vist vedligeholdelseefterslæb der er taget i brug som klubber uden væsentlige ændringer i indretningen.

Den arkitektfaglige vurdering viser, at det med en mere hensigtsmæssig indretning af lokalerne eventuelt kombineret med tilbygning er muligt at udvide kapaciteten.

Udvidelse af kapacitet kan også ske i forbindelse med udbygningen af skolekapaciteten, idet der her vil kunne indarbejdes kombinationslokaler i større omfang end der hidtil har været praksis for.

4.2.1.3 Lukning af venteliste

Kommunalbestyrelsen kan, jf. dagtilbudslovens § 69 beslutte at lukke ventelisten for optagelse af børn fra andre kommuner, når antallet af større børn og unge på ventelisten overstiger 1 pct. af de større børn og unge, der er bosiddende i kommunen, og som er indskrevet i et klubtilbud i kommunen.

Med de nuværende anvisningsregler tilbydes alle frederiksbergbørn og udenbys børn der går i folkeskole på Frederiksberg en plads. Hvert år oplever kommunen et betydeligt pres fra udenbys elever på frie grundskoler på Frederiksberg, der ønsker en plads sammen med deres klassekammerater. I øst drejer det sig om Kaptajn Johnsens Skole og Prins Henriks Skole samt Mariendal Skole, der geografisk ligger i Københavns Kommune men som har mange frederiksbergbørn som elever som genererer efterspørgsel fra udenbys børn der ønsker at følges med deres klassekammerater.

Hidtil har det været praksis, så vidt muligt at imødekomme ønsker, i den takt kapaciteten tillader det. I praksis bruger mange af de udenbys børn også klubben inden de indskrives klubberne. Det sker ved at klubmedlemmer på enkeltdage har mulighed for at tage en gæst med. Derfor tager klassekammerater der er indmeldt deres udenbys boende klassekammerater med som "gæstebørn".

Børne- og Undervisningsudvalget har senest truffet beslutning om lukning af ventelisten den 18. februar 2008 frem til 1. juni 2008.

En lukning af ventelisten vil kun i begrænset omfang kunne bidrage til at løse kapacitetsproblemet, da udenbys børn, med de gældende anvisningsregler, kun optages hvis kapaciteten tillader det.

4.2.2 Overgangen fra sfo til fritidsklub

Kommunalbestyrelsen skal sikre, at kommunens fritids- og klubtilbud medvirker til udmøntningen af kommunens sammenhængende børnepolitik (§ 19 i lov om social service), herunder at tilbuddene medvirker til at skabe indbyrdes sammenhæng og yder særlig støtte til de børn og unge under 18 år, der har behov herfor.

Der er indgået samarbejdsaftaler mellem skoler og de tilknyttede klub(er) med særligt fokus på børn og unge med behov for særlig støtte. Der arrangeres besøgsdage for de unge, klubben besøger klassen, medarbejdere fra klubben deltager i forældremøder og der udpeges kontaktpædagoger i klubben, der skal bistå den klassevise overgang.

4.2.3 Fritidsklubben som læringsmiljø

Forskning viser, at der er en uformel læringseffekt ved de sociale og pædagogiske aktiviteter i klubben. Til forskel for den formelle læring, som større børn og unge tilegner sig gennem skolens undervisning, sker den uformelle læring i klubben gennem pædagogiske aktiviteter som musik, teater, rollespil mm. Den uformelle læring i klubberne udvikler de unges sociale kompetencer og færdigheder og bidrager til styrke deres evne til at træffe kvalificerede beslutninger vedrørende eget liv og fremtid. Den uformelle læring i klubben støtter dermed den enkelte unge i at realisere det gode ungdomsliv og bidrager til, at de unge udvikler de sociale kompetencer og færdigheder, der er nødvendige for at gennemføre en ungdomsuddannelse, passe et fritidsjob mm.

Klubberne har behov for at skabe rum for refleksion over egen praksis og styrke videndeling klubberne imellem for at systematisere indsatsen omkring den uformelle læring i klubben. Klubmedarbejderen får her rollen som "forsker i egen praksis", og som motor i udviklingen og fastholdelsen af et inspirerende læringsmiljø.

4.2.4 Rummelighed og inklusion i fritidsklubberne

En række nationale og internationale undersøgelser har vist, at særligt udsatte børn og unge profiterer af den positive voksenkontakt og pædagogiske indsats, som finder sted i klubber og daginstitutioner, og at klubber og andre pædagogiske tilbud dermed kan bidrage til at modvirke negativ social arv. Frederiksberg Kommunes har derfor en målsætning om at børn med særlige behov inkluderes i de almindelige klubtilbud, så længe det vurderes at være en fordel for barnets udvikling og trivsel. Målet er, at alle børn og unge mødes med rummelighed og oplever at være del af et fællesskab med plads til forskellighed.

I klubbernes daglige arbejde bliver klubmedarbejderne imidlertid udfordret i at finde en balance mellem ønsket om inklusion og behovet for fastholde den store gruppe af velfungerende og ressourcestærke medlemmer. Klubberne oplever desværre ofte, at hvis andelen af børn og unge med særlige behov bliver for stor, og klubbens aktiviteter i for høj grad centrerer om de udsatte unge, fravælger de mere ressourcestærke unge klubben.

For at tackle dette dilemma er der behov for afprøve nye redskaber til at skabe øget rummelighed, tydeliggøre grænserne for rummeligheden og finde alternative tilbud til de mest udsatte unge.

4.3 Interne udfordringer for ungdomsklubberne

4.3.1 Ungdomsklub til alle unge

Ifølge undersøgelsen af unges tryghed og trivsel på Frederiksberg føler omkring 30 % af pigerne og 15 % af drengene sig ensomme. Andelen af unge, der føler sig ensomme, stiger med alderen. Un-

dersøgelsen dokumenterer samtidig, at følelsen af ensomhed hænger sammen med andre tegn på mistro og risikoadfærd, herunder forskellige former for misbrug, selvskadende handlinger og kriminalitet.

Klubanalysen fra 2008 viste, at meget få unge vælger at skifte fra en fritidsklub uden ungdomskluboverbygning til af en kommunens daværende fire ungdomsklubber på trods af, at der er etableret formaliserede overgangsordninger.

På baggrund af en analyse af området er der derfor etableret ungdomsklubtilbud i tilknytning til alle fritidsklubber, om end med varierende åbningstid.

Unge der har brug for et mere omfattende tilbud, kan som hidtil søge ind i en af de oprindelige fire ungdomsklubber med et udvidet tilbud, eller bruge Ungdomsskolens tilbud som supplement til den lokale klub.

Ungdomsklubben stiller andre krav til personalet. Udbygningen bør derfor ledsages af en kompetenceudvikling for personalet i de fire fritidsklubber, der ikke hidtil har arbejdet med gruppen 14-18 år.

4.3.2 Overgangen fra fritidsklub til ungdomsklub

Kommunalbestyrelsen skal sikre, at kommunens fritids- og klubtilbud medvirker til udmøntningen af kommunens sammenhængende børnepolitik (§ 19 i lov om social service), herunder at tilbuddene medvirker til at skabe indbyrdes sammenhæng og yder særlig støtte til de børn og unge under 18 år, der har behov herfor.

Der er indgået samarbejdsaftaler mellem fritidsklubberne og de fire ungdomsklubber med særligt fokus på børn og unge med behov for særlig støtte. Der arrangeres besøgsdage for de unge og der udpeges kontaktpædagoger i klubben.

Med virkning fra 1. maj 2010 er anvisningsreglerne ændret, således at overgangen fra fritidsklub til ungdomsklub sker klassevis, med udgangen af 7. klasse.

I 2009 udsendtes en pjece om Ungdomsklubtilbuddet til alle 8. klasser med det sigte, at informere unge der ikke længere havde tilknytning til fritidsklubberne om ungdomsklubtilbuddet og samtidig opfordre forældrene og den unge til at tage en dialog om relevansen af et ungdomsklubtilbud.

Initiativet kan samtidig fungere som en opsøgende indsats i forhold til de ensomme unge.

Selvom de iværksatte tiltag har afhjulpet noget af den udfordring det er for unge at opsøge nye grupper i ungdomsklubben, og dermed sigter på at mindske risikoen for at udsatte unge "dropper" ud af klubsystemet og den voksenkontakt det indebærer er der stadig behov for at arbejde videre med formalisering af arbejdsgangene omkring overgangen.

4.4 Den kriminalpræventive indsats - SSP

4.4.1 Fokus på unge over 18 år

SSP har fra 1. december 2009 til 31. maj 2010 haft projektet "+17", som retter sig mod unge i Lindvangskvarteret i alderen 17-24 år. Projektet er en nyskabelse i SSP, idet fokus i den kriminalpræventive indsats hidtil har været rettet mod børn og unge under 18 år. Projektet "+17" understreger imidlertid, at der er et behov blandt unge over 18 år.

Det at blive 18 år betyder store omvæltninger i især udsatte unges liv. Unge over 18 år har ikke længere mulighed for at gå i ungdomsklub, og de udsatte unge bruger i vid udstrækning fritiden på at hænge ud på offentlige pladser. De er ofte på kant med loven og dropper ofte ind og ud af uddannelsessystemet og forskellige jobs, enten efter eget valg, eller fordi de bliver smidt ud eller fyret.

Der er med andre ord tale om unge, der trods det faktum, at de aldersmæssigt er voksne, til stadighed har behov for støtte og rådgivning fra kvalificerede fagpersoner, som kan medvirke til at bringe stabilitet og kontinuitet ind i de unges liv. Det synes vanskeligt for de unge at manøvrere i det kommunale system, og det er derfor en faglige udfordring at få dannet bro og styrket relationerne mellem den enkelte ung og de relevante fagpersoner i kommunen.

Erfaringerne fra projektet peger således på et behov for en kriminalpræventiv indsats over for de unge over 18 år med særligt fokus på en helhedsorienteret tværfaglig indsats, der sikrer sammenhæng mellem de udsatte unge og tilbuddene i kommunen. En sådan indsats vil bidrage til at sikre at også de udsatte unge over 18 år gennemfører en uddannelse, kommer i job, får et meningsfyldt fritidsliv og fravælger kriminalitet.

4.4.2 Kvalitetssikring og videreudvikling af samarbejdet mellem klubber og Gadepiloter

De større børn og unge, som Gadepiloterne har kontakt til, er udsatte unge, hvis fritid ofte er kendetegnet ved kedsomhed, 'hængen ud' og i nogle tilfælde også kriminalitet. Enkelte kan være medlem af en af kommunens klubber, men kommer der måske sjældent. Andre har tidligere gået i en af kommunens fritids- eller ungdomsklubber, men er enten stoppet af sig selv, eller det har ikke været muligt at have dem i klubben på grund af deres adfærd.

En vigtig del af Gadepiloternes arbejde består i at motivere de unge til et mere aktivt fritidsliv. I tilbagevendende til et aktivt fritidsliv er det ofte afgørende at det sker i en fritidspædagogisk ramme med relevant voksenkontakt. Gadepiloterne arbejder derfor blandt andet med at bygge bro mellem de udsatte unge og kommunens fritids- og ungdomsklubber.

Det kan imidlertid være en svær opgave for klubberne, at rumme disse unge inden for rammerne af et normalt fritidstilbud. Samtidig har Gadepiloterne ofte brugt mange ressourcer på at skabe et tilfidsforhold til de unge, og der er derfor behov for et tæt samarbejde med klubberne, hvis overgangen til et almindeligt klubtilbud skal lykkes.

For at de unge kan opleve en sammenhængende og koordineret indsats, er der behov for, at klubber og gadepiloter samarbejder om den enkelte unge, og afstemmer deres pædagogiske strategier.

4.5. Tværgående politikker i Frederiksberg Kommune

Frederiksberg Kommune arbejder med tværgående politikker for integration, handicap og sundhed der skal sikre sammenhæng i indsatsen på tværs af områder og sektorer. Arbejdet med udviklingen af politikkerne har forskelligt stadie, som beskrives nedenfor.

4.5.1 Integrationspolitik

Integrationspolitik for Frederiksberg Kommune 2010-2014 blev godkendt af Kommunalbestyrelsen den 9. november 2009 og efterfølgende ved formanden for Integrationsudvalgets foranstaltning fremsendt til alle decentrale institutioner under Børne- og Ungeområdet.

For perioden fastlægger integrationspolitikken fem hovedindsatsområder, Unge og Uddannelse, Beskæftigelse, Familier og Boliger, Idræts- og Fritidslivet samt Evaluering og Dokumentation.

For klubområdet indeholder integrationspolitikken følgende målsætninger:

- At udenlandske børn og unge deltager i SFO og fritidsklubber i samme grad som danske børn og unge
- At skoler, SFO'er og klubber har særlig fokus på seksualområdet – herunder prævention
- At undgå etnisk og social opdeling af skoler og dagtilbud.

Klubberne spiller en vigtig rolle i forhold til at inkludere, inddrage og støtte to-sprogede unge. I klubberne mødes unge med forskellige social og etnisk baggrund, og gennem pædagogisk tilrettede aktiviteter skaber klubberne rum for nye sociale fællesskaber.

Deltagelsen i klubbens aktiviteter og samværsformer bidrager til udvikle de unges sociale kompetencer og færdigheder, og klubberne kan derigennem medvirke til at ruste de unge til at gennemføre en ungdomsuddannelse, få et fritidsjob mm..

Integrationsudvalget drøfter handlingsplanen for 2010 og Børne- og Ungeområdet vil implementere de politiske beslutninger når de foreligger.

4.5.2 Sundhedspolitik

Sundheds- og Omsorgsudvalget godkendte den 26. oktober 2009 rammerne for udarbejdelse af en fireårig sundhedspolitik for Frederiksberg Kommune.

Der er udpeget otte fokusområder Kost, Rygning, Alkohol, Motion (KRAM-faktorerne), Seksuel sundhed, Tidlig opsporing og indsats (kroniske sygdomme), Ulykker og Miljøfaktorer. For hvert område er nedsat arbejdsgrupper med deltagelse af relevante forvaltninger, der skal udvikle konkrete forslag til indsatser og handleplaner.

Forslag til samlet sundhedspolitik med tilhørende handleplaner forventes politisk behandlet i første halvår 2010 og Børne- og Ungeområdet vil implementere de politiske beslutninger når de foreligger.

4.5.3 Handicappolitik

Undervisningsudvalget behandlede den 22. februar 2010 et udkast til revision af Frederiksberg Kommunes handicappolitik for perioden 2010-2013 med tilhørende strategi- og handlingsplan.

Handicappolitikken er sideløbende hermed sendt til høring i handicaporganisationerne.

Generelt er klubberne kun i beskedent omfang handicapvenlige. Fritidsklubberne Huset og Fortet har til huse i ældre villaer, hvor der kun i begrænset omfang kan etableres handicapvenlige adgangsforhold. Fritidsklubberne Norden og Cassiopeia er de to klubber hvor adgangsforholdene må betegnes som mest handicapvenlige.

Kommunalbestyrelsen godkendte den 8. november 2010 handicappolitikken og Børne- og Ungeområdet vil implementere handicappolitikken anbefalinger og handlingsplaner i planperioden.

4.6 Væsentlig ny viden

På den forskningsmæssige side kan klubber, ungdomsklubber og SSP især profitere af resultaterne fra forsknings- og udviklingsprocesserne hos videnscentrene under professionshøjskolerne.

Her skal især nævnes:

- Center for Ungdomsforskning, DPU
- Det nationale videncenter for inklusion/eksklusion, NVIE
- Videncenter for tosprogethed og interkulturalitet, Professionshøjskolen UCC
- VIPPS - Videncenter for pædagogiske og sociale studier, Professionshøjskolen UCC
- Det nationale videncenter for børn og unges sundhed, kost og motion, Kosmos.
- Det Kriminalpræventive Råd
- Center for Konfliktløsning
- SFI - Det Nationale Forskningscenter for Velfærd

I forbindelse med arbejdet med de ovennævnte udfordringer inddrages viden og erfaringer fra vidensproducenterne.

5. EVALUERING OG ERFARINGER AF INDSATSOMRÅDET 2010

5.1 Ungdomskluboverbygning i alle fritidsklubber

Børne- og Ungeområdet har med afsæt i Børne- og Undervisningsudvalget beslutning den 2. marts 2009 om det videre arbejde med etablering af ungdomskluboverbygning i alle fritidsklubber analyseret området. Klublederne tiltrådte i maj 2009 det kommissorium der har ligget til grund for det videre arbejde.

Børne- og Undervisningsudvalget godkendte den 24. august 2009 oprettelsen af et ungdomsklublignende tilbud ved Fritidsklubben Filippa. Det ungdomsklublignende tilbud i Filippa giver klubbens unge, der er fyldt 14 år mulighed for at komme i klubben mandag, onsdag og torsdag fra klokken 17 samt søndage fra 10-16. Herudover kan de deltage i udvalgte ture og aktiviteter. For medlemskabet betales ungdomsklubtakst.

Efterfølgende har Undervisningsudvalget den 19. april 2010 besluttet at der fra 1. maj 2010 etableres ungdomskluboverbygning i Filippa, Tempeltræet, Fortet og Jokeren. Hermed har alle Frederiksberg Kommunes 8 klubber ungdomskluboverbygning. Efter det første år med den nye ungdomsklubstruktur gennemføres en evaluering af alle ungdomsklubber på målgruppe, aktiviteter og aktivitetsniveau målt på fremmøde og deltagelse i øvrige arrangementer og ture.

Evalueringen gennemføres i planperioden.

5.2 Klassevis overgang fra fritidsklub til ungdomsklub

Anbefalingen blev tiltrådt af Børne- og Undervisningsudvalget den 2. marts 2010 udvalget tiltrådte den 28. september 2009 ændringen af anvisningsreglerne til klub. Den nuværende "drypvise" overgang mellem fritidsklub og ungdomsklub ved udgangen af den måned hvor den unge fylder 14 år, erstattes med en klassevis overgang ved udgangen af 7. klasse kombineret med, at alle unge i Frederiksberg Kommune modtager et tilbud om ungdomsklubmedlemskab svarende til det tilbud om fritidsklub der gives i 3. klasse. Samtidig blev der udsendt en informationspjece til alle 8. klasser der informerede om kommunens ungdomsklubtilbud.

5.3 Ressourcefordelingen på klubområdet

Børne- og Undervisningsudvalget tiltrådte den 2. marts 2009 en anbefaling om, at ressourcefordelingsmodellen der udmønter den samlede budgetramme mellem klubberne opdateres. Der er løbende opsamlet en række problemstillinger, der vurderes i forbindelse med opdateringen: Sammenhæng mellem børnetal og udmelding (pt. augustreguleringen), Ressourcer i forbindelse med udvidelser i medlemstal, Geografiske forskelle i social belastning, Ressourcer til særlige børnetyper (A-gruppe, C-spor, enkeltintegrerede, tosprogede), Incitament i modellen – faktisk fremmøde, Nye opgaver (Ungdomskluboverbygning, opsøgende m.v.), Takster fordelt på med/uden fremmødekontrol, Brugerbetaling for aktiviteter ud over taksten jf. dagtilbudsloven.

Klublederne tiltrådte i maj 2009 kommissoriet for det arbejde, der har ligget til grund for udviklingen af en ny ressourcefordelingsmodel. Omfattende IT-problemer i Frederiksberg Kommune har betydet, at indførelsen af elektronisk fremmødekontrol er forsinket. Der forligger derfor ikke på nuværende tidspunkt erfaringer med fremmødet der kan indgå i ressourcefordelingen. I 2011 implementeres den nyudviklede ressourcefordelingsmodel.

5.4 Styrket kontakt til to-sprogede familier

Der er igangsat et pilot-projekt i Fritidsklubben Filippa, der retter sig imod Danmarksgården. De første erfaringer er meget positive.

Pilotprojektet vurderes nærmere og vil sammen med Integrationspolitikens handlingsplan for 2010 blive lagt til grund for beslutninger om, hvordan indsatsen kan fortsættes.

5.5 Analyse af udmeldelser

Det generelle billede i klubberne er, at i 4. og 5. klasse er medlemsandelen høj. Derefter falder den. Der er stor variation mellem klubberne. Der eksisterer ikke nogen samlet kortlægning af årsagerne til udmeldelse.

Med henblik på at belyse årsagerne hertil godkendte Børne- og Undervisningsudvalget den 15. juni 2009 spørgerammen for en undersøgelse der kan belyse årsagerne. Iværksættelsen har afventet opdatering af Frederiksberg Kommunes programmel (SPSS) til gennemførelse af analysen.

Opdateringen er afsluttet umiddelbart efter påske og de første besvarelser indhentet. Undervisningsudvalget forelægges de første resultater i løbet af planperioden.

6. FAGLIGE MÅL OG INDSATSOMRÅDER

6.1 Mål for fritidsklubberne

I planperioden skal fritidsklubberne implementere de administrative fokusaftaler. Herudover sættes der fokus på inklusion, herunder klubbernes mulighed for at rumme udsatte børn og unge samt klubfrekvensen for tosprogede.

6.1.1 Fokusaftaler

For at skabe den optimale læringseffekt ved klubbernes pædagogiske virke, har klubberne i 2010-12 følgende fire målsætninger i deres administrative fokusaftale:

- Klubben fungerer som kompetenceforum og medarbejderne identificerer sig som skabere af et læringsmiljø.
- Klubben har en række udfordrende og samværsbestemte aktiviteter, som opfylder behovet for et progressivt læringsforløb i større børn og unges klubliv.
- Klubben har fokus på at udvikle større børn og unges evne til at tage ansvar for eget liv og agere i positive sociale relationer og fællesskaber.
- Der foregår en systematisk vidensdeling mellem klubberne.

Klubberne evaluerer løbende indsatsen for at påvise en individuel eller gruppebestemt læringseffekt i forhold til de unges sociale kompetencer og færdigheder.

6.1.2 Rummelighed og inklusion

Det er i 2010-12 et indsatsområde i fokusaftaler, at klubberne afprøver og udvikler pædagogiske virkemidler til at skabe øget rummelighed. I perioden vil klubberne:

- Formulere handlestrategier i forhold til børn og unge med særlige behov.
- Systematisk tænke rummelighed og inklusion ind i klubbens aktiviteter.
- Forbedre klubmedarbejdernes relationskompetencer og viden om inklusionsprocesser gennem efteruddannelse.

Der gennemføres trivselsmålinger blandt klubmedlemmerne med henblik på at evaluere om børn og unge med særlige behov oplever, at de indgår i fællesskabet og danner nye kammeratskaber.

6.1.3 Øget klubfrekvens blandt to-sprogede

I Frederiksberg Kommunes integrationspolitik er opstillet en målsætning om, at udenlandske børn og unge deltager i sfo og fritidsklubber i samme grad som danske børn og unge.

- For at få større indblik i årsagerne til de tosprogedes lavere klubfrekvens, vil forvaltningen igangsætte en undersøgelse blandt to-sprogede unge og deres forældre.
- På baggrund af undersøgelsens resultater vil forvaltningen vurdere, hvordan kontakten mellem to-sprogede familier og klubområdet kan styrkes.

6.1.4 Kapacitet

Den faktiske kapacitet i klubberne bestemmes af de bygningsmæssige rammer og det faktiske fremmøde. Frederiksberg Brandvæsen har, ud fra en *ren brandteknisk* vurdering, godkendt den enkelte klubs fysiske rammer til samtidigt ophold af et givent antal personer. I denne vurdering er ikke inddraget pædagogiske vurderinger.

I planperioden vil der blive arbejdet med, at tilvejebringe en mere nuanceret vurdering af den enkelte klubs kapacitet og dermed udbygningsbehovet.

6.1.5 Overgang fra sfo til fritidsklub

Overgange har tidligere været et indsatsområde, men der er fortsat behov for stedvist at forbedre overgangen fra sfo til fritidsklub.

For at skabe mere smidige og trygge overgange iværksætter klubberne i 2011 følgende tiltag:

- Kvalitetssikring og metodeudvikling af overgangen fra sfo til fritidsklub
- Procedurer for opfølgning ved tegn på fravær og udmeldelse

For at evaluere indsatsen gennemføres der før- og efter målinger på antallet af medlemmer.

6.2 Mål for Ungdomsklubberne

6.2.1 Ungdomsklub til alle unge

Der er etableret ungdomskluboverbygning ved yderligere 4 klubber pr. 1. maj 2010, således at alle klubber nu tilbyder ungdomsklub.

I 2011 vil fokus være på:

- Udvikling af det pædagogiske indhold i ungdomsklubtilbuddet.
- Evaluering af den nye struktur med beskrivelse af målgruppe og aktiviteter.
- Afdækning af aktivitetsniveau målt på fremmøde og deltagelse i aktiviteter.
- Tilpasning af strukturen, så tilbuddets omfang er tilpasset behovet i den enkelte klubs lokalområde.

Indsatsen evalueres på baggrund af medlemsstatistik og fremmødeprocent i den enkelte ungdomsklub.

6.2.2 Øget klubfrekvens blandt to-sprogede

I Frederiksberg Kommunes integrationspolitik er opstillet en målsætning om, at udenlandske børn og unge deltager i SFO og fritidsklubber i samme grad som danske børn og unge. CEFU undersøgelsen en markant forskel mellem danske unge og unge af anden etnisk herkomst i forhold til at råde over eget værelse. Ungdomsklubben kan fungere som samlingssted og erstatning for samvær på gaden.

- For at få større indblik i årsagerne til de tosprogedes lavere klubfrekvens, vil forvaltningen igangsætte en undersøgelse blandt to-sprogede unge og deres forældre.
- På baggrund af undersøgelsens resultater vil forvaltningen vurdere, hvordan kontakten mellem to-sprogede familier og ungdomsklubberne kan styrkes.

6.2.3 Overgang fra fritidsklub til ungdomsklub

Overgange har tidligere været et indsatsområde, men der er fortsat behov for stedvist at forbedre overgangen fra fritidsklub til ungdomsklub.

For at skabe mere smidige og trygge overgange iværksætter klubberne i 2011 følgende tiltag:

- Metodeudvikling af overgangen fra fritidsklub til ungdomsklub
- Procedurer for opfølgning ved tegn på fravær og udmeldelse

For at evaluere indsatsen gennemføres der før- og efter målinger på antallet af medlemmer.

6.3 Mål for Ungdomsskolen

I planperioden arbejdes der med en tættere koordinering mellem aktiviteterne i Ungdomsskolens fritidsafdeling og klubbernes arbejde for de 10-18 årige.

Med vedtagelsen af budget 2011 er det besluttet at revurdere ungdomsskolens fritidstilbud med henblik på bedre ressourceudnyttelse.

6.4 Mål for det kriminalpræventive arbejde

6.4.1 Samordning af indsatsen over for kriminalitetstruede unge

For at skabe en sammenhængende og koordineret indsats over for den enkelte unge er der behov for at udvikle et endnu tættere samspil mellem klubber, SSP, gadepiloter og Familieafdelingen.

I 2011 vil fokus være på:

- Revidering af samarbejdsaftaler mellem klubber og Gadepiloterne for at koordinere deres indsats og aktiviteter for udsatte børn og unge.
- Evaluering af projekterfaringer, hvor klubber indgår i opsøgende arbejde i lokalområdet.

7. BILAG

7. 1 Institutionsoversigt

Fritids- og juniorklubber

Distrikt ØST:

Filippa, Filippavej 5

Fortet, Edisonsvej 3

Tempeltræet, Bülowvej 14A

Huset, Sankt Knuds Vej 7

Distrikt VEST:

Norden, Hoffmeyersvej 40

Cassiopeia, Finsensvej 39A

Distrikt NORD:

Jokeren, Mariendalsvej 27

Louis P, Guldborgvej 22

Ungdomsklubber

Huset, Sankt Knuds Vej 7

Louis P, Guldborgvej 22

Norden, Hoffmeyersvej 40

Cassiopeia, Finsensvej 39A

Puljeinstitutioner

KB's puljeinstitution Multiidræt, Peter Bangs Vej 147

Puljeinstitution ved Johanneskolen, Troels-Lunds Vej 15

Specialfritidshjem

Sofus, Sofus Franck Vænge 34

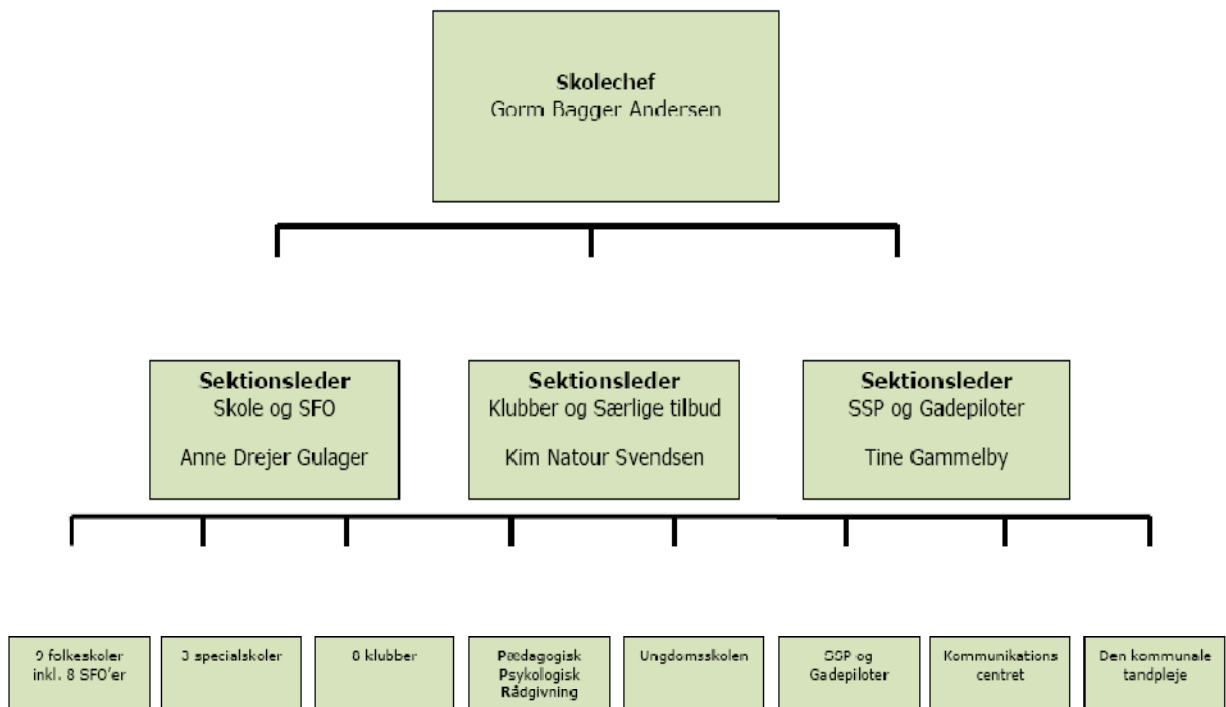
Gadepiloter

Jens Jessens Vej 24

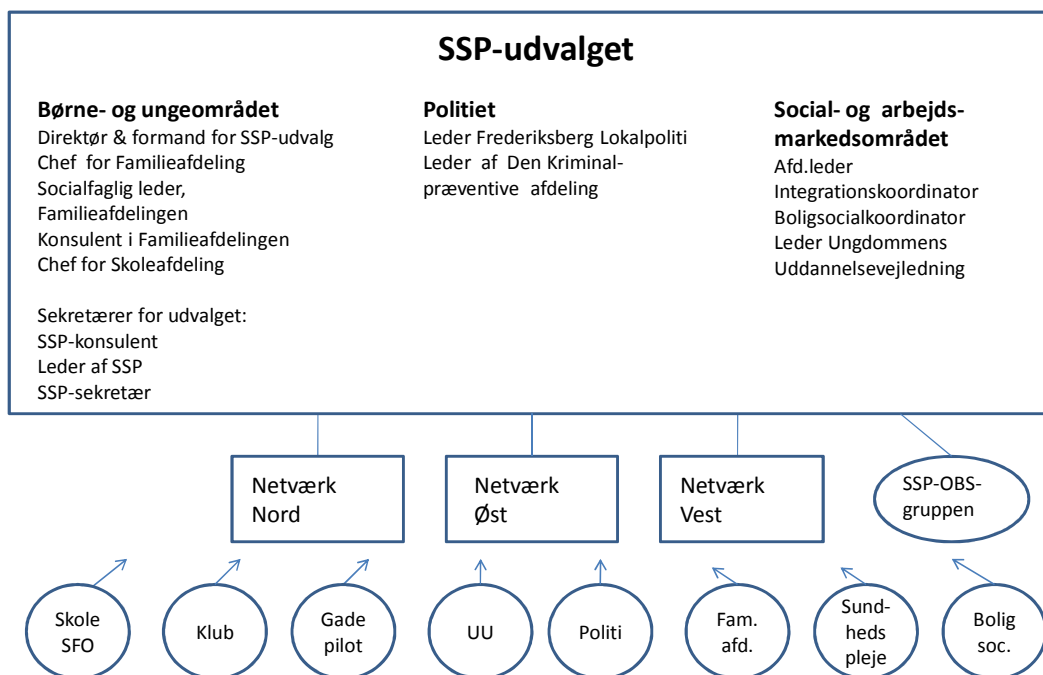
7.2 Publikationsoversigt

- Ludvigsen & Nielsen 2008: "Unges tryghed og trivsel i Frederiksberg Kommune". Center for Ungdomsforskning (CEFU)
- Klubpjece 2010 – fritids- og juniorklub
- Går du i 8. klasse ? Ungdomsklubpjece
- Klubanalyse 2008
- Frederiksberg Kommunes klubprognose

7.3 Organisationsdiagram



7.4 SSP-Organisation



7.5 Økonomi

1.000 kr.		Budget	Budget	Budgetoverslag		
2011-priser		2010	2011	2012	2013	2014
Unge, netto		52.953	56.516	56.713	57.730	58.619
Klubber, netto		47.683	50.697	51.226	52.105	52.916
Fælles formål	U	485	156	156	156	156
Fritidshjem	U	939	2.691	2.691	2.691	2.691
Klubber	U	60.313	62.534	63.240	64.375	65.435
	I	-14.054	-14.684	-14.861	-15.117	-15.366
SSP og Gadepiloter, netto	U	5.270	5.819	5.487	5.625	5.703

7.6 Kvalitetskontrakt 2011

Børneudvalget tiltrådte den 16. august 2010 Børne- og Ungeområdets bidrag til Frederiksberg Kommunes kvalitetskontrakt, herunder at de optages i sektorplanen som bilag.

Mål inkl. angivelse af tidshorizont samt evt. milepæle	Mål for indikator inkl. angivelse af tidshorizont samt milepæle	Nuværende niveau for mål/indikator	Effekt/resultat/produktion/kvalitet	Beskrivelse af hvilke handlinger der igangsættes for at nå målet
6.1 Børn og unge i klubberne trives og oplever, at de via klubmedlemskabet kommer med i fællesskaber.	80% af klubmedlemmerne oplever, ved en trivselsmåling ultimo 2011, at de indgår i fællesskabet og klubben bidrager hertil.	(der findes ikke måling)	Børn og unge i klubberne med særlige behov oplever, at de indgår i fællesskabet og danner nye kammeratskaber	Klubberne formulerer handlestrategier i forhold til børn og unge med særlige behov, tænker systematisk rummelighed og inklusion ind i klubbens aktiviteter og forbedrer klubmedarbejdernes relationskompetencer og viden om inklusionsprocesser gennem efteruddannelse. Klubberne afprøver og udvikler dermed pædagogiske virkemidler til at skabe øget rummelighed.
6.2 Ungdomsklubberne forebygger mistrivsel og ensomhed blandt de unge ved at være en reel mulighed for alle unge.	Ungdomsklubfrekvens ved overgangen efter 7. klasse i 2012 er højere end den tilsvarende i 2010.	Niveau 2009	Et efterspurgt tilbud målt på fremmøde og deltagelse i aktivitet	Der etableres ungdomskluboverbygning ved alle klubber (yderligere 4) pr. 1. maj 2010, således at alle klubber nu tilbyder ungdomsklub.
6.3 Klubberne er et attraktivt tilbud til	Ungdomsklubfrekvensen blandt unge med anden etnisk baggrund end	Niveau 2009	Unge med anden etnisk baggrund end dansk oplever, at	Mårettet pædagogisk indsats i klubberne vedr. unge med anden etnisk baggrund end dansk

unge af anden etnisk baggrund end dansk	dansk er højere ultimo 2011 end i 2009 og nærmer sig dermed niveauet for etnisk danske unge		klubberne er et attraktivt tilbud	
6.4 Mindre kriminalitet blandt unge i Lindevangskvarteret og kvarteret omkring "Stjernen"	Antallet af anmeldelser relateret til strafferetlige lovovertrædelser begået i Lindevangskvarteret eller i kvarteret omkring Stjernen er reduceret ved ophør af projektet "Tværfaglig kriminalpræventiv indsats over for udsatte kriminalitetstruede unge (15-24 år) i Lindevangsparken og på Stjernen".	Niveau 2010	Færre anmeldelser af kriminalitet	Særligt projekt med drop-in-steder, særlig indsats i klub Cassiopeia m.v. jf. projektbeskrivelse