

F R E D E R I K S B E R G
K O M M U N E



P-afgifter

- en forklaring



Ja, det er rigtig irriterende at få en parkeringsbøde.

Er der overhovedet nogen fornuftig grund til det, eller er det bare for at genere?

I denne folder forsøger vi at besvare spørgsmål om parkering og parkeringsvagter



Er formålet ikke bare at tjene penge til kommunekassen?

Kommunens overskud på parkeringskontrol er ikke stort. Staten skal først have 255 kr. af hver afgift. De 255 kr., der er tilbage, skal så dække P-vagternes løn, løn til at behandle klager over P-afgifter, uniformering, parkeringsudstyr, kontorhold, husleje, varme, strøm, telefoner og meget andet. Så der bliver ikke meget tilbage til kommunekassen.

Hvad tjener P-vagterne selv ved at fange en synder?

Ingenting. Parkeringsvagterne er fastlønnede og modtager ikke provision. Vi laver heller ikke statistik over, hvilke medarbejdere, der udskriver flest parkeringsafgifter, og der er ikke prestige ved at udstede mange afgifter.

Hvad er formålet?

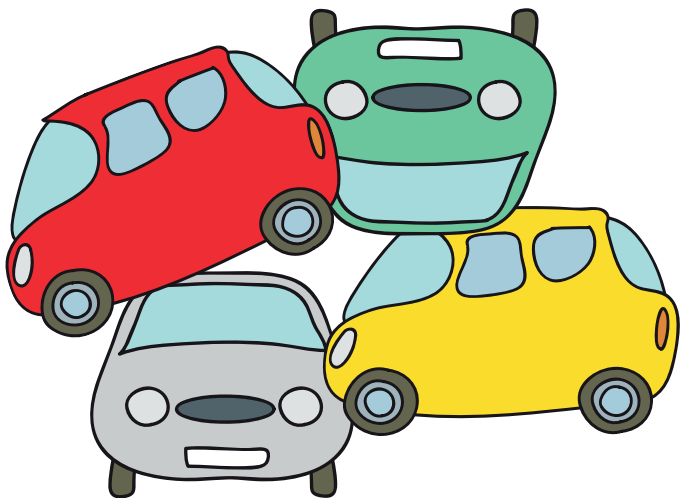
♦ Formålet med reglerne i færdselsloven er især at undgå ulykker. I særlig grad handler det om, at børn og andre svage trafikanter ikke skal blive overset, fordi en parkeret bil



spærrer for udsynet. Det er det, der sker, hvis du parkerer for tæt på et vejkryds eller et fodgængerfelt, eller hvis du parkerer i 2. position eller for tæt på udkørslen fra en cykelsti. Er en bil parkeret på fortovet, kan det være, at barnevogne og rolatorer må ud på kørebanen for at komme forbi.



- ◆ Formålet med 2-timers P-zonen er, at undgå uvedkommende langtidsparkering, så beboerne på Frederiksberg får mulighed for at parkere i nærheden af deres bolig.
- ◆ Formålet med 30 minutters parkering på forretningsstrøgene er at få flere kunder i forretningerne, så Frederiksberg ikke bliver en kedelig soveby.
- ◆ Formålet med standsningsforbudet i myldretiden på de trafikerede veje er at få trafikken til at glide, så vi undgår trafikpropper og får færre ulykker. Standsningsforbud i busstoppested og busbaner har samme formål.
- ◆ Formålet med parkeringsforbud foran ind- og udkørsel er, at grundejeren kan komme til sin indkørsel.
- ◆ Parkeringsreglerne er også med til at skabe orden og æstetik i gadebilledet. Derfor må du f.eks. ikke parkere vinkelret på kantstenen, medmindre en afmærkning viser, at du godt må.



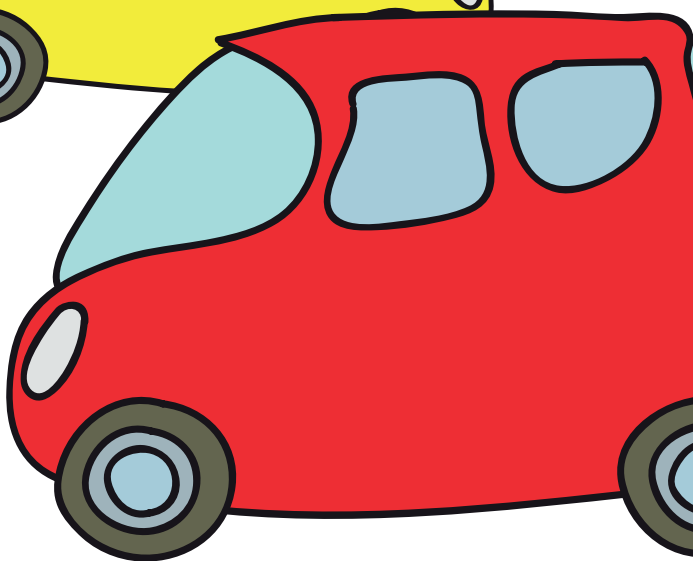
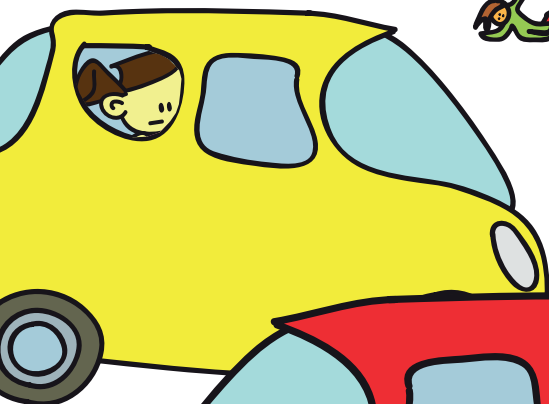
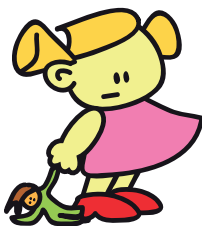
Hvad laver P-vagterne ellers?

- ◆ Alle P-vagter har været på kursus i førstehjælp.
- ◆ Vi hjælper gerne en ældre eller handicappet borger hjem, hvis der er behov for det, ligesom vi hjælper andemor sikkert gennem trafikken til søen i Det Biovidenskabelige Fakultets Have.
- ◆ Vi fører også kontrol med, at miljøzonen overholdes, så der ikke kører tunge og forurenende biler rundt på Frederiksberg og ødelægger borgernes helbred.
- ◆ I sommerhalvåret fører vi opsyn med parker, grønne områder og legepladser, så der er trygt at være og fejl og mangler bliver udbedret.

P-vagterne

- ◆ vejleder bilisterne om parkeringsforhold
- ◆ kommer ved skolerne om morgenen
- ◆ rykker ud til borgernes anmeldelser om ulovlige parkeringer
- ◆ sikrer i samarbejde med SKAT, at afgifterne bliver opkrævet
- ◆ bistår SKAT med udenlandske køretøjer, der ikke har betalt registreringsafgift
- ◆ anmelder stjålne køretøjer til politiet,

- ◆ samarbejder med vejmyndigheden om skilte og afmærkning
- ◆ registrerer og anmelder fejl og mangler ved skiltning, vejafmærkning, byudstyr mv.



- ◆ vi hjælper også med at finde stjålne cykler

Når man lige har fået en P-bøde, kan det være svært at få øje på retfærdigheden, men vi er til for borgernes skyld og opfatter os selv som en servicevirksomhed.

P-vagterne har selv været med til at formulere vores arbejdsgrundlag, og vi sørger for, at alle nye P-vagter kender og efterlever "de ti bud":

Etik på gaden – en servicevejledning for P-vagter på Frederiksberg

- ◆ **Grundlaget for udstedelse af en parkeringsafgift skal være i orden.** Undersøg skiltning, afmærkning og køretøj. Overvej om der kan pålægges en afgift - overvej dernæst om du selv ville finde det ok. at få denne afgift.
- ◆ **Der er lighed for loven**, og derfor skal ens tilfælde behandles ens.
- ◆ **Dokumentationen for afgiften skal være i orden.** Alle væsentlige oplysninger skal fremgå af afgiften, og der tages fotos.
- ◆ **Pålæg afgiften** ved at skubbe den op under viskeren.
Hvis føreren eller en passager sidder i vognen eller ankommer, før afgiften er pålagt, oplyses den pågældende om overtrædelsen og opfordres til at fjerne køretøjet. Om muligt henvises til en ledig plads i nærheden. Afgiften pålægges normalt ikke, hvis køretøjet umiddelbart fjernes.
Hvis afgiften allerede er pålagt, annulleres den ikke, selv om føreren eller en passager ankommer, men borgeren henvises til eventuelt at sende en indsigelse til Vej- og Parkafdelingen.
- ◆ Optræd altid som en **god ambassadør** for Frederiksberg Kommune.
- ◆ **Vær opsøgende** over for borgere, der er til stede ved et køretøj, som er hensat i strid med reglerne eller til fare for trafiksikkerheden.
- ◆ **Vær professionel og hjælpsom**, vejled om gældende regler, henvis gerne til andre parkeringsmuligheder, vis vej, og så videre.

- ◆ **Vær høflig og venlig**, brug altid et pænt sprog, lyt til hvad borgeren har at sige, lad borgeren tale (ud) og undgå diskussion.
- ◆ **Vær kortfattet og bestemt** (men stadig høflig), hvis situationen optrappes.
- ◆ **Afbryd eventuelt kontakten** med borgeren (stadig høfligt), hvis situationen er ved at komme ud af kontrol, eller hvis du bliver overfuset eller nedgjort. Henvis eventuelt borgeren til at kontakte Frederiksberg Parkering.



Kontaktinformation

Skriftlig henvendelse rettes til Vej- og Parkafdelingen, Frederiksberg Parkering, Rådhuset, 2000 Frederiksberg, eller på e-mail: p-kontoret@frederiksberg.dk.

Personlig og telefonisk henvendelse rettes til Borgerservicecentret på Rådhuset, tlf. 3821 4040.

