

# **Kommunalbestyrelsens temadebat 19. marts 2007**

om strategi for kommuneplanlægning og strategi for bæredygtig udvikling

## **BILAG**

<b>1. Baggrund</b>	<b>3</b>
<b>2. Traditionen på Frederiksberg</b>	<b>5</b>
<b>3. Emner i planstrategien</b>	<b>6</b>
<b>4. Emner i bæredygtighedsstrategien</b>	<b>15</b>



# 1. BAGGRUND

## PLANLOVEN

### **Lovens krav til kommuneplanlægningen**

Iflg. planloven skal der for hver kommune foreligge en kommuneplan, der skal omfatte en periode på 12 år. Kommuneplanen skal – på grundlag af en samlet vurdering af udviklingen i kommunen - fastlægge:

1. en hovedstruktur, som angiver de overordnede mål for udviklingen og arealanvendelsen i kommunen,
2. retningslinier for arealanvendelsen, samt
3. rammer for lokalplanernes indhold for de enkelte dele af kommunen.

### **Lovens krav til planstrategien**

Som indledning på kommuneplanprocessen skal kommunalbestyrelsen inden udgangen af første halvdel af den kommunale valgperiode – dvs. inden udgangen af 2007 - offentliggøre en strategi for kommuneplanlægningen.

Strategien skal indeholde oplysninger om:

- 1) den planlægning, der er gennemført efter den seneste revision af kommuneplanen,
- 2) kommunalbestyrelsens vurdering af og strategi for udviklingen, samt
- 3) en beslutning om enten
  - at kommuneplanen skal revideres i sin helhed, eller
  - at der skal foretages en revision af kommuneplanens bestemmelser for særlige emner eller områder i kommunen og af, hvilke dele af kommuneplanen der genvedtages for en ny 4-års-periode.

### **Lovens krav til bæredygtighedsstrategien (lokal Agenda 21)**

Udover planstrategien skal Kommunalbestyrelsen - også inden 1. januar 2008 - offentliggøre en redegørelse for deres strategi for kommunens bidrag til en bæredygtig udvikling med oplysninger om, hvordan der skal arbejdes helhedsorienteret, tværfagligt og langsigtet, og hvordan befolkningen, virksomheder organisationer og foreninger vil blive inddraget i arbejdet.

Strategien skal indeholde kommunalbestyrelsens politiske målsætninger for det fremtidige arbejde indenfor følgende indsatsområder:

1. Mindskelse af miljøbelastningen,
2. fremme af en bæredygtig byudvikling og byomdannelse,
3. fremme af biologisk mangfoldighed,
4. inddragelse af befolkningen og erhvervslivet i det lokale Agenda 21-arbejde og
5. fremme af et samspil mellem beslutningerne vedrørende miljømæssige, trafikale, erhvervsmæssige, sociale, sundhedsmæssige, uddannelsesmæssige, kulturelle og økonomiske forhold.

## DET NYE PLANSYSTEM

Fra 2007 ser det nye plansystem således ud:

Staten fastlægger de overordnede rammer for planlægningen i form af

- en landsplanredegørelse, der udgives efter hvert nyvalg til Folketinget,
- en oversigt over statslige interesser i kommuneplanlægningen,
- landsplandirektiver - herunder specielt landsplandirektiv for hovedstadsområdet.

Regionerne udarbejder en regional udviklingsplan med en vision om regionens overordnede udvikling med hensyn til struktur, natur, miljø, erhverv inklusiv turisme, beskæftigelse, uddannelse og kultur.

Kommuneplanen, der bliver den samtlende oversigtlige plan.

Kommuneplanen må ikke stride imod den overordnede planlægning, herunder: de statslige interesser, landsplandirektiver, den regionale udviklingsplan m.v.

### **Landsplanredegørelse 2006**

I den seneste landsplanredegørelse 2006 er der opstillet en række pejlemærker, som gælder for hele landet:

- Der skal være forskel på land og by.
- Udviklingen skal komme hele Danmark til gode
- Planlægningen skal basere sig på respekt for byernes identitet, naturen, miljøet og landskabet.
- Fysisk planlægning og investeringer i infrastruktur skal spille tæt sammen.
- Den fysiske planlægning skal være helhedsorienteret.

### **Statens interesser i kommuneplanlægningen**

Miljøministeriet har i november 2006 udgivet en oversigt over de statslige interesser i kommuneplanlægningen. Der vil efterfølgende kunne komme nye politiske krav, der skal iagttages i forbindelse med kommunernes planlægning. De kan følge af nye krav fra EU, ny lovgivning, nye landsplandirektiver, cirkulærer og vejledninger, nye statslige handlingsplaner mv.

De statslige mål for planlægningen og de statslige krav til kommuneplanlægningen er disponeret efter planloven, hvor de emner, som kommuneplanen skal indeholde retningslinier for, er opstillet i 19 punkter.

Heraf er kun følgende emner relevante for Frederiksberg, da de øvrige omhandler det åbne land.

- Forskellige byformål  
pkt. 2) beliggenheden af områder til forskellige byformål, f.eks. boligformål, erhvervsformål, beliggenheden af offentlige institutioner, serviceformål, byomdannelsesområder m.v.,

- Detailhandel  
pkt. 3) den kommunale detailhandelsstruktur, herunder afgrænsning af den centrale del af en by eller bydel og eventuelle aflastningsområder, samt fastsættelse af det maksimale bruttoetageareal til butikksformål og maksimale bruttoetagearealer for de enkelte butikker i de enkelte områder,
- Trafikanlæg  
pkt. 4) beliggenheden af trafik anlæg,
- Tekniske anlæg  
pkt. 5) beliggenheden af tekniske anlæg,
- Støjbelastede arealer  
pkt. 8) sikring af, at støjbelastede arealer ikke udlægges til støjfølsom anvendelse, medmindre den fremtidige anvendelse kan sikres mod støjgener,
- Kulturhistorie  
pkt. 14) sikring af kulturhistoriske bevaringsværdier, herunder beliggenheden af værdifulde kulturmiljøer og andre væsentlige kulturhistoriske bevaringsværdier.
- Landsplandirektiver  
pkt. 19) realisering af regler eller beslutninger efter loven.

## PLANLÆGNINGEN I HOVEDSTADSOMRÅDET

### **Landsplandirektiv - Fingerplan 2007**

Fingerplan 2007, der er i høring frem til medio april 2007, kommer til at erstatte retningslinierne for hovedstruktur, byudvikling, byomdannelse, grønne kiler, transportkorridorer samt trafik anlæg i Regionplan 2005.

I Fingerplan 2007 fastsættes dels regler generelt for kommuneplanlægningen i hovedstadsområdet dels regler for de forskellige dele af fingerbystrukturen.

Frederiksberg er beliggende i Det indre storbyområde (håndfladen) og derfor omfattet af de særlige regler, der gælder for dette område.

Endvidere skal den kommunale planlægning respektere gennemførelsen af Metrocityringen.

### **Landsplandirektiv - Regionplan 2005**

De retningslinier i Regionplan 2005, som ikke er erstattet af landsplandirektivet for hovedstadsområdet (Fingerplan 2007), fastholdes med retsvirkning som et bindende landsplandirektiv, indtil kommunerne har opdateret deres kommuneplaner med det nye indhold. Den nye kommuneplan vil ikke kunne vedtages endeligt af kommunalbestyrelsen, før miljøministeren har ophævet eller ændret retningslinjerne for den pågældende kommunes vedkommende.

Det vil jf. miljøministeren være en fordel for den enkelte kommune, at der med udgangen af 2009 foreligger et samlet plandokument, der omfatter alle de emner, som kommunerne fremover har pligt til at planlægge for. Hermed vil landsplandirektivet kunne ophæves for den enkelte kommune.

### **Regional udviklingsplan**

Region Hovedstaden har igangsat arbejdet med den regionale udviklingsplan, som også skal offentliggøres inden udgangen af 2007. Der arbejdes p.t.

ud fra en række foreløbige overvejelser - hvor det overvejes at sætte fokus på temaerne infrastruktur og kultur.

## SAMARBEJDE OG DIALOG

Planperioden frem til 2009 vil i høj grad være præget af, at der er tale om en overgangsperiode, hvor nye samarbejdsflader skal opbygges og ny planpraksis skal realiseres. En stor udfordring er nu at udvikle et frugtbart samarbejde mellem kommunerne og staten - og kodeordet for udviklingen af dette samarbejde er gensidig dialog.

Endvidere forudsætter planlægningen - f.eks. af detailhandelsstrukturen, vejforbindelser og tekniske anlæg - samarbejde på tværs af kommunegrænser for at sikre sammenhæng og regionale hensyn.

Kommunalreformen giver som noget nyt kommunalbestyrelsen mulighed for at gøre indsigelse mod nabokommunens kommuneplanforslag, hvis det har væsentlig betydning for kommunens udvikling. I hovedstadsområdet kan en kommune gøre indsigelse mod enhver anden kommunes planforslag i hele hovedstadsområdet. Eventuel uenighed mellem to kommuner kan indbringes for regionsrådet. Hvis der er tale om to kommuner i to forskellige regioner træffes afgørelsen af miljøministeren.

Det tværkommunale samarbejde bliver derfor helt nødvendigt og skal bl.a. være med til at minimere indsigelserne mod de nye kommuneplaner - både fra nabokommuner og staten.

## KOMMUNEPLAN - LOKALPLAN - BYGGE-SAGSBEHANDLING

Der skal udarbejdes lokalplan før der gennemføres større udstykninger eller større bygge- og anlægsarbejder, herunder nedrivninger af bebyggelse, og i øvrigt når det er nødvendigt for at sikre kommuneplanens virkeliggørelse.

En lokalplan må ikke stride mod kommuneplanen. Lokalplaner skal således være i overensstemmelse med rammebestemmelserne. Rammerne for lokalplanlægningen består af dels de generelle rammebestemmelser dels af rammebestemmelser for de enkelte områder i kommunen.

De generelle rammebestemmelser er fælles for hele kommunen. Nogle af de generelle rammebestemmelser gælder for alle typer af anvendelse, f.eks. krav om parkering samt opholds- og legearealer, mens andre bestemmelser kun gælder for en bestemt type af anvendelse, eksempelvis boligområder.

Rammer for enkeltområderne i kvartererne fastlægger et områdes fremtidige anvendelse samt bebyggelsesregulerende bestemmelser som bebyggelsesprocent og maksimal etagehøjde samt evt. særlige bestemmelser, der gælder for det enkelte område.

Såfremt et område ikke er lokalplanlagt administreres efter kommuneplanens bestemmelser for så vidt gælder ikke lokalplanpligtige bygge- og anlægsarbejder.

Uanset rammebestemmelser og lokalplaner kan en ejendoms eller et områdes lovlige anvendelse dog fortsætte som hidtil.

Kommunalbestyrelsen kan modsætte sig opførelse af bebyggelse eller ændret anvendelse af bebyggelse eller ubebyggede arealer, når bebyggelsen eller anvendelsen er i strid med bestemmelser i kommuneplanens rammedel. Forbud kan dog ikke nedlægges, når det pågældende område i kommuneplanen er udlagt til offentligt formål, eller når området er

omfattet af en lokalplan eller byplanvedtægt.

I forbindelse med byggesagsbehandlingen – kan det - f.eks. for at åbne mulighed for indpasning af et byggeri, der kræver en mindre forhøjelse af lokalplanens bebyggelsesprocent - komme på tale at dispensere fra en lokalplan.

Der kan dog kun dispenseres fra en lokalplan, hvis dispensationen ikke er strid med principperne i planen.

## 2. TRADITIONEN PÅ FREDERIKSBERG

---

### Kommuneplan 2004 og tilblivelsesprocessen

Den gældende Kommuneplan 2004 blev vedtaget af kommunalbestyrelsen i juni 2005.

I begyndelsen af 2002 traf kommunalbestyrelsen beslutning om, at der skulle gennemføres en revision af kommuneplanen i sin helhed.

Processen blev indledt med en temadrøftelse i Kommunalbestyrelsen i november 2002. Som udgangspunkt for temadrøftelsen forelå forarbejder til en Planstrategi og strategi for bæredygtig udvikling samt en Planstatus 2001 og en Agenda 21-status 2001.

”Planstrategi og strategi for bæredygtig udvikling (Agenda 21)” blev sammen med en ajourført udgave af Visionerne for Frederiksberg fremlagt til offentlig debat i forsommeren 2003. I løbet af debatperioden blev der afholdt tre offentlige temamøder, der havde hhv. Uddannelsesbyen, Boligerne og Miljøet på dagsordenen.

Et forslag til kommuneplan var fremlagt i offentlig høring omkring årsskiftet 2004 – 2005. I løbet af høringsperioden blev der afholdt et velbesøgt offentligt borgermøde, hvor kommuneplanforslaget blev præsenteret.

Før den endelige vedtagelse af Kommuneplan 2004, blev nogle ændringsforslag, der var kommet frem i løbet af høringsperioden, sendt i nabohøring. Der skete således en række ændringer i forbindelse med den endelige vedtagelse.

### Bæredygtighedsstrategien – erfaringer fra sidst

Frederiksberg Kommunes første bæredygtighedsstrategi blev – med udgangspunkt i Agenda 21-status (2001) - udarbejdet i 2003 som en integreret del af planstrategien samme år.

Bæredygtighedsstrategien blev indarbejdet i Plan-

strategiens 13 temaer i form af overordnede mål for bæredygtig udvikling, samt konkrete mål for planperioden relevant for det pågældende tema.

Efter offentlighedsfase og politisk vedtagelse af ”Planstrategi og strategi for bæredygtig udvikling (Agenda 21)” gik arbejdet i gang med at udarbejde Kommuneplan 2004, hvori en del af målsætningerne om bæredygtighed blev indarbejdet.

Der blev ikke udarbejdet en opfølgende handlingsplan for bæredygtig udvikling.

### Kommuneplan og visioner

De nuværende visioner fra 2000 rækker frem til 2010. De er relativt omfangsrige og afspejler den daværende administrative organisation.

Visionerne og den gældende kommuneplan spiller sammen på nogle områder, og har i nogen grad dannet udgangspunkt for formuleringen af mål og målsætninger i Kommuneplan 2004.

Der tænkes udarbejdet et forslag til reviderede visioner, som fremlægges til drøftelse i kommunalbestyrelsen.

### Kommuneplan og sektorplaner

I forbindelse med kommunens årlige budgetlægning udarbejdes sektorplaner inden for kultur-, social- og det tekniske område.

I sektorplanerne redegøres for den indsats, der ydes inden for hvert enkelt område, formål og baggrund, lovgivning, forslag til indsats i det /de kommende år – samt økonomi: udgiftsfordeling og finansiering.

Sektorplanerne, der revideres årligt sammen med budgettet, har ikke direkte sammenhæng med kommuneplanlægningen.

Det kunne evt. overvejes, hvorvidt sektorplaner kan udarbejdes, koordineres og understøttes i sammenhæng med kommuneplanen.

### 3. PLANSTRATEGIEMNER

I det følgende er der under de enkelte overskrifter lagt op til en drøftelse af hvilke udviklingstræk og emner, der kan overvejes behandlet i den kommende strategi for kommuneplanlægningen.

#### 1. Frederiksberg og den regionale udvikling

Udarbejdelsen af den regionale udviklingsplan sker sideløbende med kommunernes udarbejdelse af planstrategien - hvorfor der er oplagte muligheder for at koordinere strategiarbejdet på regionalt og kommunalt niveau.

Som oplæg til en dialog med Region Hovedstaden kan planstrategien indeholde et mål for, hvordan Frederiksberg primært ønsker at markere sig i Hovedstadsregionen.

Det handler om Frederiksbergs styrkeområder og om brændingen af Frederiksberg i forhold til omgivelserne.

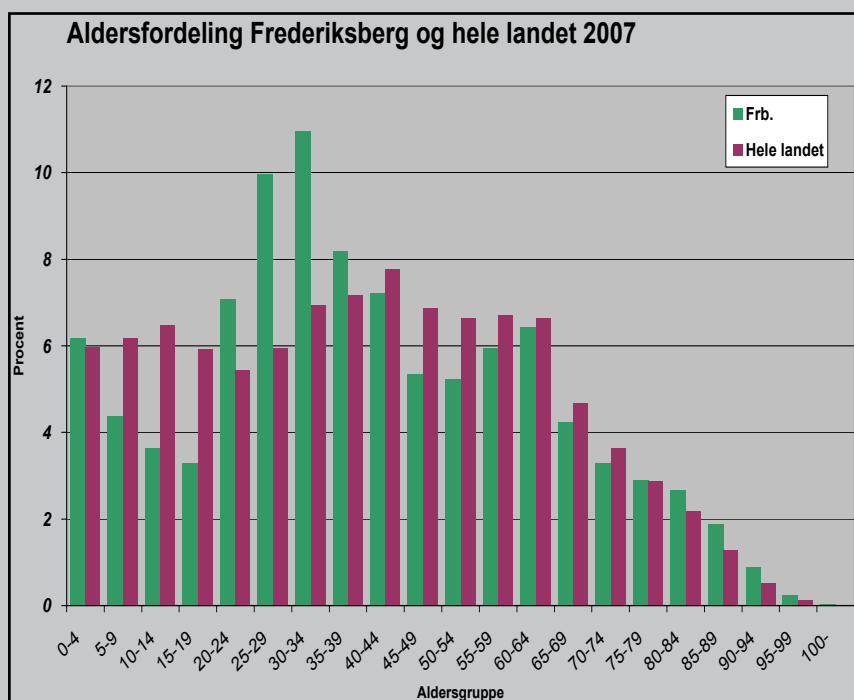
**Det kan overvejes, hvordan Frederiksberg fortsat skal markere sig som den grønne boligby og uddannelsesbyen - foruden kultur- og handelsbyen.**

### Afsnittet om befolkning justeres på baggrund af Magistratens behandling af Befolkningsprognose 2007 den 5. marts 2007.

#### 2. Befolkning

Sammenlignet med hele landet er aldersfordelingen i Frederiksberg Kommune kendetegnet ved en mindre andel af børn i 5-19 års alderen, en mar-

kant større andel af unge i 20-39 års alderen og en mindre andel af midaldrende i 40-59 års alderen. For de ældste aldersgrupper er der en lille overvægt på Frederiksberg.



Ved at sammenligne **flyttemønstrene** i henholdsvis 2001 og 2006 viser det sig at være bemærkelsesværdigt.

Det er typisk for Frederiksberg, at der er en stor overvægt blandt fraflytterne for de mindste børn, nemlig 2-3 gange flere fraflyttere end tilflyttere. Det indikerer, at mange flytter fra kommunen, når de får det første barn (og deres uddannelse er afsluttet).

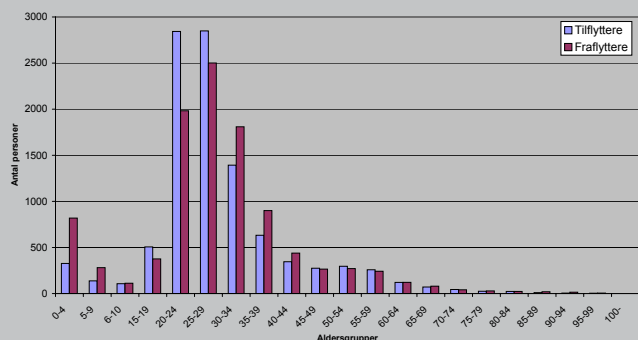
Det er lige så typisk, at der er en stor overvægt blandt tilflytterne i aldersgrupperne 20-29 år. Det er utvivlsomt studerende ved skoler og højere læreanstalter, der flytter til kommunen, for at komme tæt på skolerne og på bylivet.

Endelig er det også typisk, at der er flest fraflyttere i aldersgrupperne fra 30 år og opefter, dvs. op til ca. 50 år, hvorefter der er nogenlunde ligevægt mellem tilflytning og fraflytning.

## Flyttemønstret i 2001 og 2006

o Der var næsten lige mange til- og fraflyttere i 2001 og 2006, nemlig godt 10.000 i både 2001 og 2006, svarende til 11-12 % af befolkningen. Til sammenligning havde Københavns Kommune i 2006 en tilflytning svarende til 7% af befolkningen og en fraflytning svarende til 7,4% af befolkningen. Forskellen kunne bl.a. skyldes en højere andel af studerende på Frederiksberg og nogle højere boligpriser, der medfører en hurtigere udskiftning.

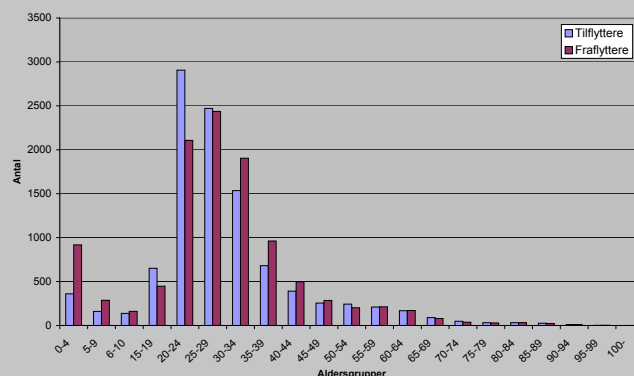
Til- og fraflytning 2001, fordelt efter alder



o Langt de fleste flytninger sker blandt aldersgrupperne 20-34 år.

o Der er næsten samme aldersprofiler for til- og fraflyttere i 2001 og 2006

Til- og fraflyttere 2006, fordelt efter alder



Ser man alene på tendenserne i den seneste (endnu ikke godkendte) **befolkningsprognose**, tegner der sig følgende billede:

Om 10 år, i 2017, vil der fortsat være en mindre andel af børn og en markant større andel af 20-34 årige.

Til gengæld vil der være en mindre andel på Frederiksberg i samtlige aldersgrupper fra 40 til 84 års alderen end i hele landet. Det kunne således se ud til, at Frederiksberg som helhed går imod en "yngre" befolkning i forhold til hele landet.

Ud fra en kommunaløkonomisk vurdering er der tale om en positiv udvikling, idet både børnetallet og antallet af plejkrævende ældre falder, mens antallet af gode skatteydere i den modne alder (som normalt belaster de offentlige kasser mindst) vil være nogenlunde konstant.

Ser man derimod 10-15 år længere ud i fremtiden, kan man forudse, at andelen af plejkrævende ældre igen vil begynde at vokse.

Det samlede billede på Frederiksberg kan opsummeres således:

Frederiksberg er præget af unge enlige og familier, hvoraf mange formentlig er studerende eller nyetablerede i jobs. Mange af disse enlige og unge familier flytter, formentlig til større boliger i omegnen. Til- og fraflytningen blandt de ældre aldersgrupper balancerer stort set.

**Det kan overvejes hvordan boligudbuddet kan tilpasses den ønskede befolkningsammensætning.**

## Befolkningsprognose frem til 2017

(Tallene for Frederiksberg stammer fra befolkningsprognose 2007, som endnu ikke er godkendt.)

o Det samlede befolkningstal vil ligge nogenlunde konstant omkring 92.000

o Antallet af 0-5 årige vil være svagt faldende fra 7 % til 6 % af befolkningen

o Antallet af 6-15 årige vil være svagt faldende, og andelen vil falde fra ca. 8 % til ca. 7 % af befolkningen

o Antallet af 25-39 årige falder med ca. 3.500 til 25 % af befolkningen, hvilket stadig vil være en høj andel.

o Antallet af 40-64 årige vil være nogenlunde konstant og udgøre ca. 30 % af befolkningen i hele perioden.

o Antallet af 65 til 79 årige stiger tilsvarende med ca. 3.000, fra 10 % af befolkningen i 2007 til 14 % af befolkningen i 2017

o Antallet af 80 årige og derover vil være svagt faldende i perioden fra ca. 6 % til ca. 5 % af den samlede befolkning.

Forventet aldersfordeling 2017 på Frederiksberg og i hele landet



### 3. Boliger

I 2006 er næsten 96 % af alle boliger etageboligbebyggelse, mens parcelhuse udgør knap 2 %, tæt-lav bebyggelse 1 % og kollegier knap 1 %. Fordelingen svarer til forholdene i 2001 med en beskedent tilbagegang i andelen af etageboliger og en fremgang i andelen af kollegieboliger.

Boligsammensætningen udtrykker, at Frederiksberg er en stort set fuldt udbygget kommune, hvor alt boligbyggeri enten er i form af erstatning for nedlagte boliger eller boligtilvækst i form af øget udnyttelse af eksisterende byområder.

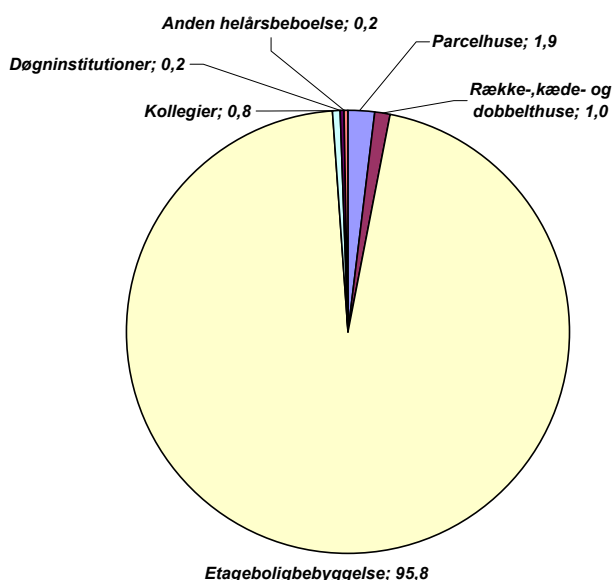
Det betyder, at det er svært at forestille sig byggeri af enfamiliehuse eller tæt-lav bebyggelse i større omfang. Konsekvensen af dette må være, at efterspørgslen efter nye familieboliger kun kan imødekommes i form af etageboliger af en vis størrelse – enten i form af udlejningsbyggeri, andelsboliger eller ejerlejligheder.

I de seneste 5 år er det samlede antal boliger forøget med i alt ca. 850 til ialt ca. 52.600 boliger i 2006. Tilvæksten dækker over et større boligbyggeri fratrukket et antal nedlagte boliger.

Nettoresultatet viser en tilvækst på ca. 500 etageboliger og ca. 350 kollegieboliger, mens der har været mindre fald i antallet af parcelhuse og tæt-lave boliger. Den procentvise tilvækst er især markant for kollegieboligerne, hvis antal er mere end 4-doblet i perioden.

Med et næsten uændret befolkningstal - og en sam-

#### Procentfordeling på boligtyper 2006



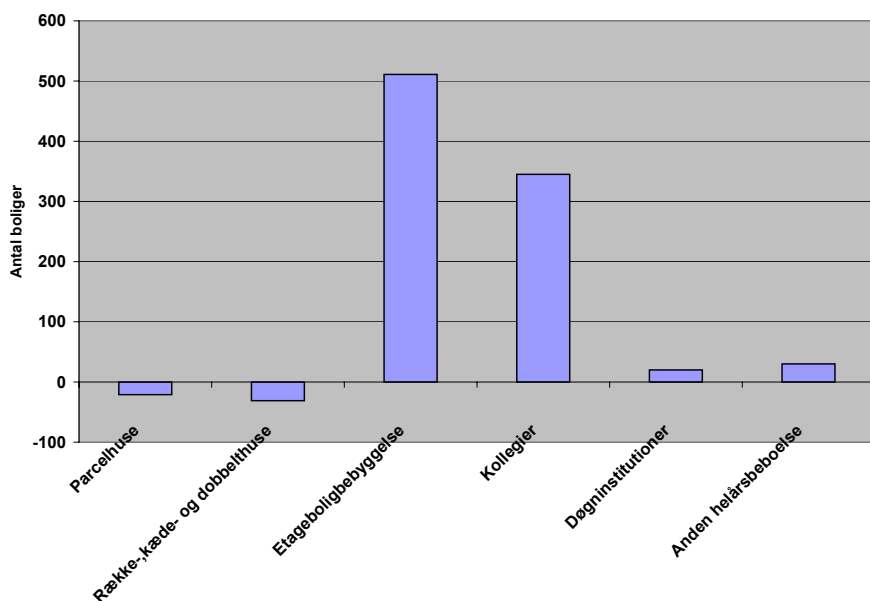
tidig forøgelse af boligmassen på ca. 850 boliger de seneste 5 år - er der sket et fald i antallet af personer pr. bolig og dermed en gennemsnitlig forbedring af boligstandarden.

En tilsvarende forbedring har dog fundet sted hos udflytterkommunerne (Ringsted m.fl.), samtidig med at prisniveauet er steget mere på Frederiksberg. Dermed vil en gennemsnitsfamilie fortsat få betydelig mere bolig for pengene i Ringsted end på Frederiksberg, samtidig med at ønsket om egen have og adgang til naturen spiller en stor rolle for børnefamilierne.

Det er således klart, at husstande med børn har væsentligt mere boligareal at boltre sig på i Ringsted end på Frederiksberg og i København. Det afspejler de store prisforskelle i ejerboligerne mellem det centrale storbyområde og omegnsbyerne.

Da det er et begrænset antal boliger, der kan opføres på Frederiksberg, kan det, hvis der ønskes en bestemt udvikling inden for boligmarkedet, være nødvendigt at styre udviklingen.

#### Nettoboligtilvækst 2001-06



## Boligstørrelser

Ser man på boligstørrelserne og sammenligner med København og Ringsted (som en typisk udflytterkommune) fremgår det, at ca. 30 % af alle boliger på Frederiksberg og i København har en størrelse på 60-79 kvm., mens det samme kun gælder 16 % af boligerne i Ringsted.

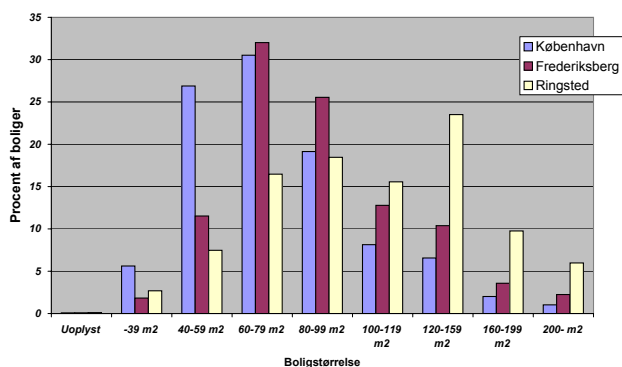
Omvendt gælder det, at kun ca. 10 % af boligerne på Frederiksberg er på 120-159 kvm. (6 %) i København) mod 24 % af alle boliger i Ringsted.

Denne fordeling afspejler til en vis grad, at hus-

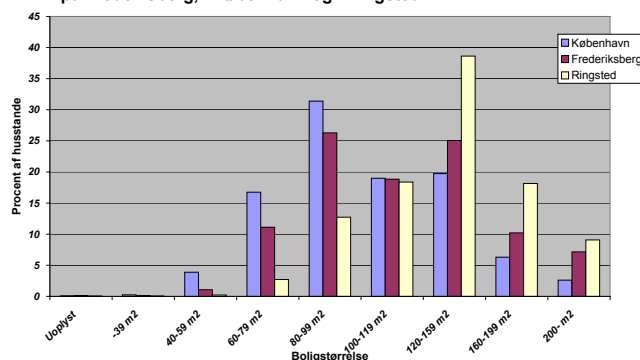
standstørrelserne også er forskellige med mange enlige på Frederiksberg og i København.

Man kan derfor alene se på husstande bestående af 4 personer. Her viser diagrammet, at ca. 11 % af alle 4-personers husstande på Frederiksberg må nøjes med 60-79 kvm. For København er det 16 % af husstandene, mens det i Ringsted kun er 2-3 % af husstande med 4 personer. 25 % af alle husstande på Frederiksberg bestående af 4 personer har 120-159 kvm. til rådighed. I København er det kun knap 20 %, mens det i Ringsted er ca. 38 %.

**Boliger 2006, fordelt efter størrelse på Frederiksberg, i København og i Ringsted**



**Boligstørrelser for husstande med 4 personer 2006 på Frederiksberg, i København og i Ringsted**



**Det kan overvejes, om boliger i nybyggeriet skal udformes med henblik på at fastholde bestemte familietyper.**

**Endelig kan Frederiksberg satse på en bred vifte af kulturelle tilbud, som appellerer til forskellige familietyper. Det gælder biblioteker, teater, legemuligheder, musikskoler og andre fritids- og undervisningstilbud.**

**Det kan også overvejes, om der fortsat skal satses på at bygge boliger rettet mod de studerende.**

## 4. Beskæftigelse og erhverv

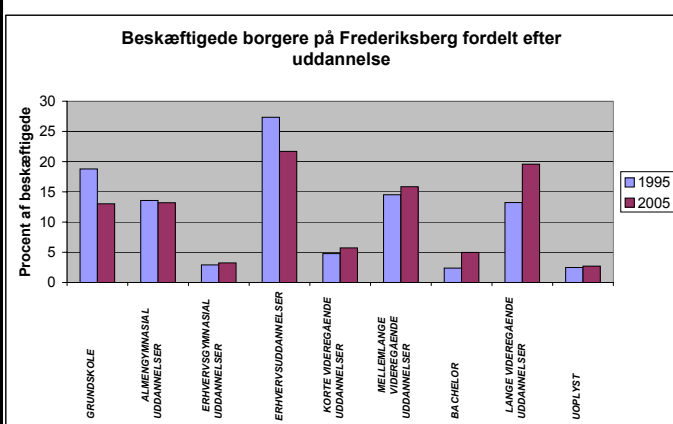
De beskæftigede på Frederiksberg er veluddannede og fra 1995 til 2005 er der på Frederiksberg sket en betydelig vækst i andelen af borgere med alle former for videregående uddannelser, mens der er sket et tilsvarende betydeligt fald i andelen med kun grundskole og med erhvervsuddannelser.

Fordelingen på brancher er også meget atypisk i forhold til næsten alle andre kommuner.

Hvad angår arbejdspladser og pendling ser billedet således ud:

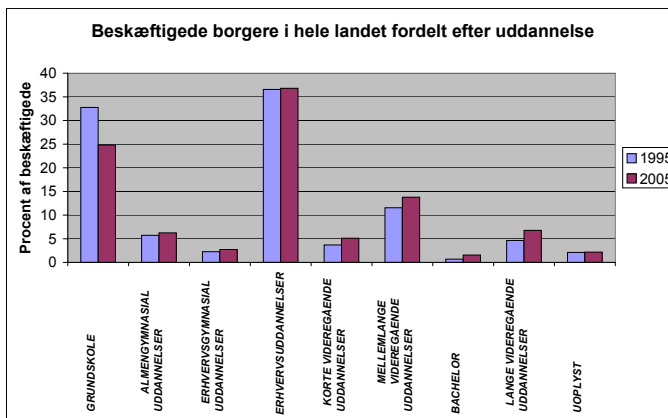
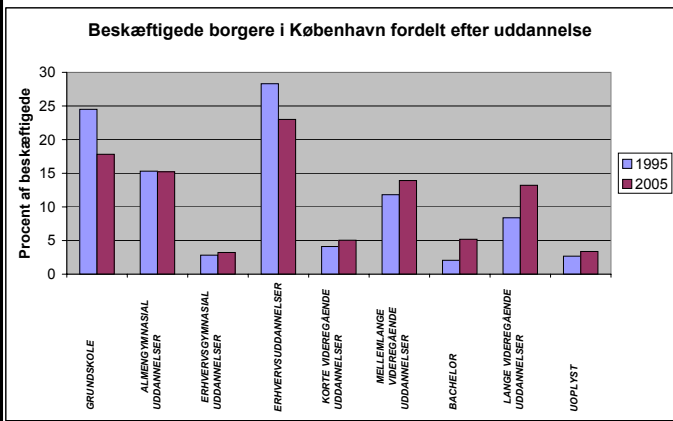
Frederiksberg har et underskud af arbejdspladser (dagbefolkning) i forhold til antallet af beskæftigede borgere (natbefolkningen). Underskuddet af arbejdspladser betyder, at der er en større udpending end indpendling. Både udpendingen og indpendlingen er meget stor i forhold til det samlede antal beskæfti-

### Det veluddannede Frederiksberg



Sammenlignet med København og hele landet er de beskæftigede borgere på Frederiksberg meget veluddannede. Næsten 20% har en lang videregående uddannelse mod ca. 13% i København og ca. 6% for hele landet.

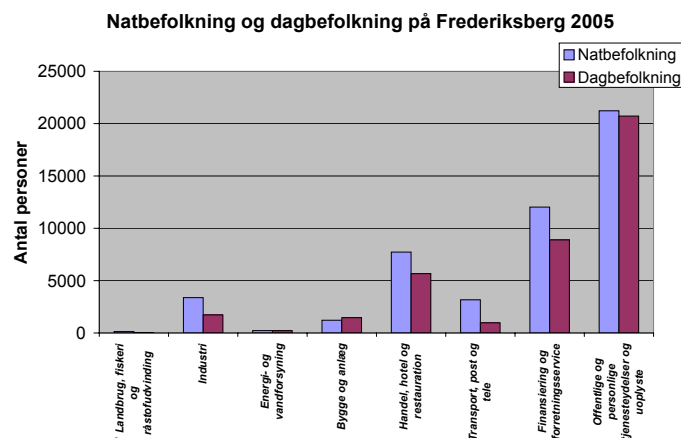
Omvendt er det kun ca. 13% af de beskæftigede borgere på Frederiksberg, som kun har en grundskoleuddannelse mod ca. 18% i København og 25% i hele landet.



### Branchefordelingen

Langt størstedelen af de beskæftigede er inden for enten "Finansiering og forretningsservice" og "Offentlige og personlige tjenesteydelser m.v.", mens traditionelle brancher som "Industri", "Bygge og anlæg" og "Transport m.v." er nærmest ikke-eksisterende.

En sammenligning mellem dagbefolkning (de beskæftigede der arbejder i kommunen) og natbefolkning (de beskæftigede der bor i kommunen) viser, at der især er underskud af arbejdspladser inden for "Industri", "Handel, hotel og restauration" "Transport, post og tele" samt "Finansiering og forretningsservice".



gede. Det afspejler, at kommunen ligger centralt i et stort arbejdskraftopland.

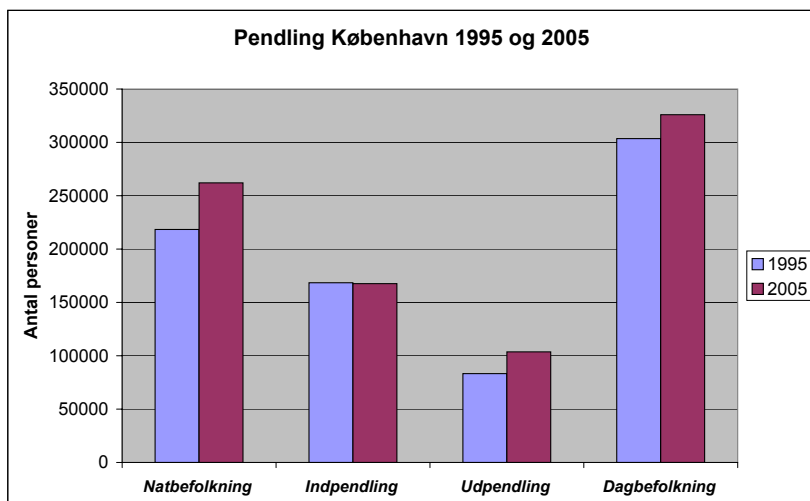
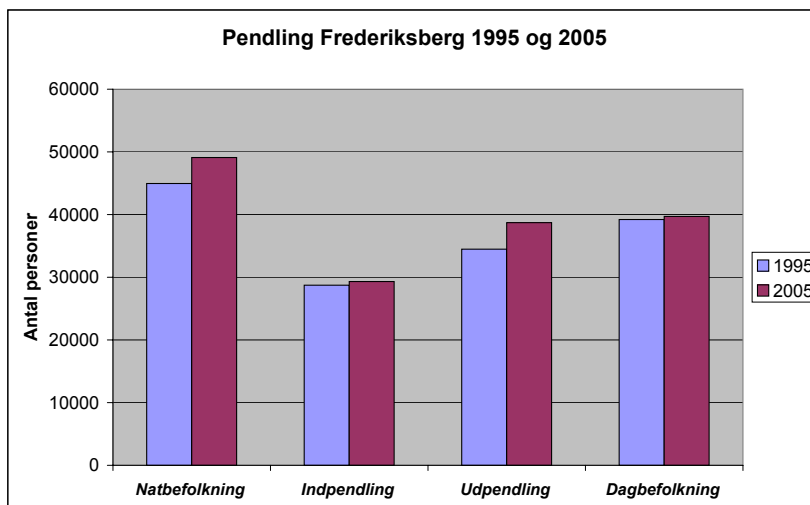
Omvendt har København et stort overskud af arbejdspladser (24% flere end der er beskæftigede borgere). Det betyder at København har et stort indpendlingsoverskud. Tendensen er dog – både for København og Frederiksberg, at indpendlingen de sidste 10 år har været konstant, og at udpendlingen er stigende. Det er naturligvis udtryk for, at flere og flere bosætter sig i de to kommuner (natbefolkningen), samtidig med, at antallet af arbejdspladser i kommunerne (dagbefolkningen) kun øges lidt (København) eller næsten ikke (Frederiksberg).

Selv om antallet af arbejdspladser ikke er øget væsentligt i perioden, er der dog sket en omfordeling i antallet af arbejdspladser erhvervsgrupperne imellem. Der er således sket en stigning i finansiering og forretningsservice på hele 59 %, mens der har været en tilbagegang i industriarbejdspladserne på 38 % fra 1993 til 2004 (Bilag 1 til Erhvervshandlingsplan 2006-2009).

Der har generelt været en stigning inden for uddannelses-, kontor- og servicearbejdspladserne, mens håndværks- og industriarbejdspladserne er gået tilbage. Dette er en landsdækkende tendens, som er særlig tydelig på Frederiksberg.

Der er i de senere år sket en omdannelse af områder fra industri-, håndværks- og fremstillingsvirksomheder til boligområder og områder til undervisning, kontor- og serviceerhverv.

**Det kan overvejes, hvilke områder, der ønskes fastholdt til erhvervsformål, hvilken type erhverv, der ønskes tiltrukket, og i hvilket omfang, det kan være hensigtsmæssigt at blande bolig- og erhvervsformål.**



## 5. Byudvikling og byomdannelse

Ifølge Fingerplan 2007 skal kommuneplanlægningen sikre, at der for byudvikling og byomdannelse af regional betydning fastlægges en rækkefølge for gennemførelse af byudvikling. Rækkefølgen skal fastlægges på grundlag af en vurdering af udviklingen i området som helhed.

På kort sigt rummer Frederiksberg ingen større byudviklings- og omdannelsesmuligheder ud over de allerede planlagte stationsnære områder: Flintholm-området, Porcelænshaven, området omkring Fasanvej station og Nimbusparken.

På længere sigt kan der, såfremt den nuværende anvendelse af en række områder ophører, vise sig nye omdannelsesmuligheder.

Den arealmæssige udnyttelse af kiregårdene til begravelsesformål er aftagende, hvilket evt. kan åbne nye muligheder.

***På grund af de knappe arealressourcer, kan det overvejes, hvordan der kan ske en afvejning af de forskellige interesser og prioritering af arealanvendelsen i byudviklingen, og herunder kan bl.a. overvejes:***

- ***at udpege langsigtede mulige udviklings- og omdannelsesområder,***
- ***at dele af kirkegårdene kan indgå i overvejelserne om fremtidig byudvikling,***
- ***at udviklingen af Carlsbergområdet kan influere på udviklingen på Frederiksbergside.***

---

## 6. Stationsnære områder

Landsplandirektivet for hovedstadsområdet - Fingerplan 2007 - fastholder stationærhed som det overordnede lokaliseringsprincip.

Der opereres i Fingerplan 2007 med to definitioner på stationsnærhed med hver sit regelsæt. Foruden de stationsnære områder, der kan afgrænses med udgangspunkt i principielle 1.000 m cirkelslag, defineres som noget nyt stationsnære kerneområder, der skal afgrænses med maksimale gangafstande på 600 m fra stationen.

Det skal jf. hovedstadsdirektivet sikres, at de stationsnære områder udnyttes med bebyggelsesprocenter, der modsvarer den centrale beliggenhed og gode tilgængelighed.

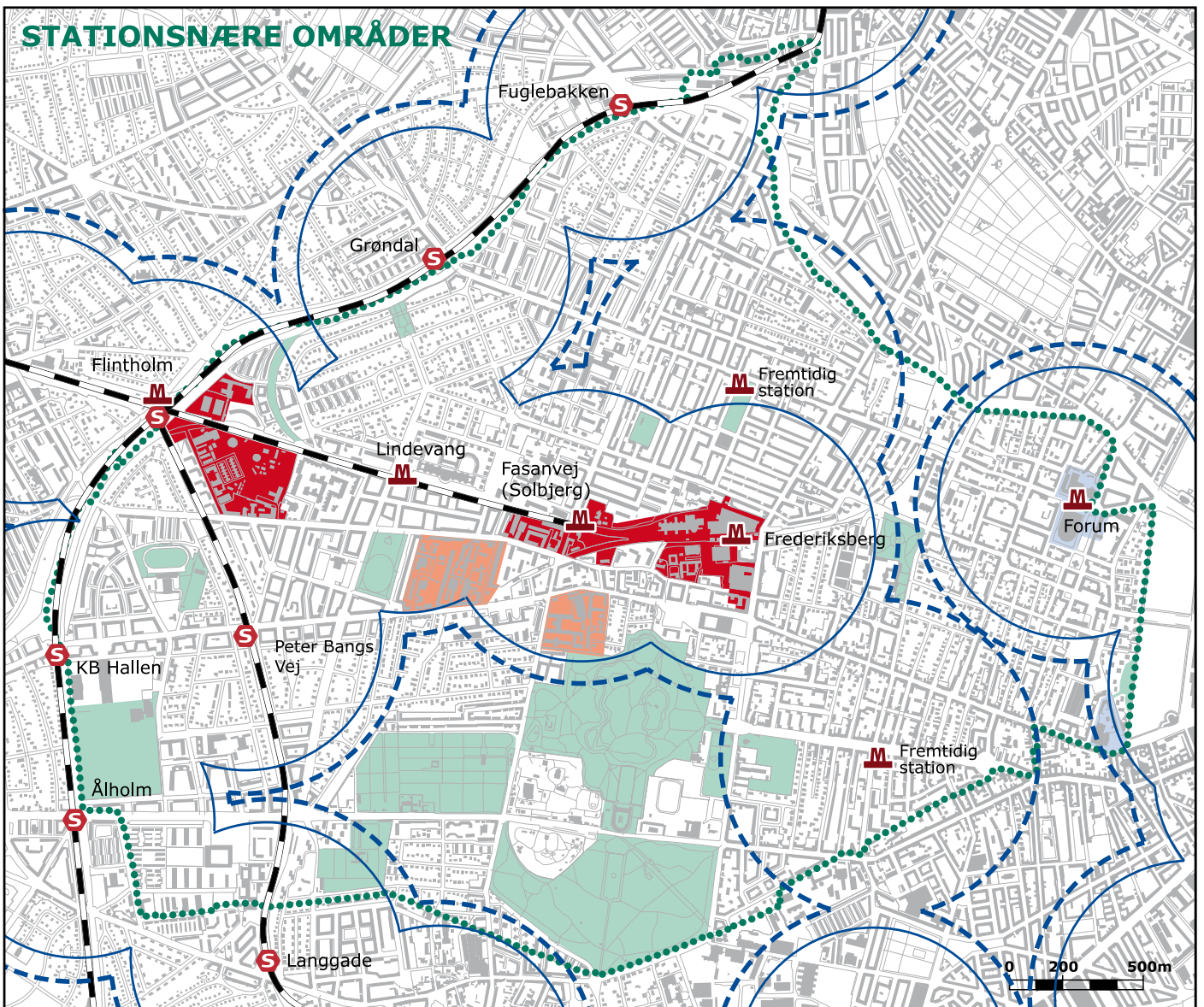
Udover alle de eksisterende stationer på Frederiks-

berg kan også de besluttede stationer i forbindelse med Cityringen - Aksel Møllers Have og Frederiksberg Allé - danne udgangspunkt for afgrænsning af stationsnære områder.

Størstedelen af Frederiksberg ligger stationsnært inden for 1.000 m cirkelslaget. I Kommuneplan 2004 er de stationsnære områder (på nær Codanhus) afgrænset indenfor det principielle 500 m cirkelslag - og Frederiksberg har langt fra udnyttet mulighederne for at afgrænse stationsnære områder. Muligheden for at operere med høje bebyggelsesprocenter er heller ikke udnyttet.

***Det kan overvejes, hvordan de fremtidige stationsnære kerneområder omkring de fremtidige metrostationer ved hhv. Aksel Møllers Have og Frederiksberg Allé kan afgrænses - evt. med særlige anvendelses- og udnyttelsesmuligheder.***

- Centerområde
- Bolig- og erhvervsområde
- Erhvervsområde (kontor- og serviceerhverv)
- Stationsnærhed (500 m)
- Stationsnært kerneområde (600 m cirkelslag)



## 7. Villaområderne

Der fremkommer ofte ønsker om fortætning i de frederiksborgske villaområder i form af udstykning/nybygning, tilbygning, beboelse i tagetagen eller ændret anvendelse i form af øget erhvervsudnyttelse og indretning af institution i villabebyggelse.

I den østlige del af Frederiksberg reguleres villaområderne hovedsageligt via bevarende lokalplaner af nyere dato.

I den vestlige del af Frederiksberg er hovedparten af villaområderne omfattet af Byplanvedtægt 27, der fastlægger områderne til villa- og rækkehusbebyggelse med én beboelsesbygning i højst 2 etager og med højst to lejligheder på hver ejendom.




Iflg. Kommuneplan 2004 er den maksimale bebyg-

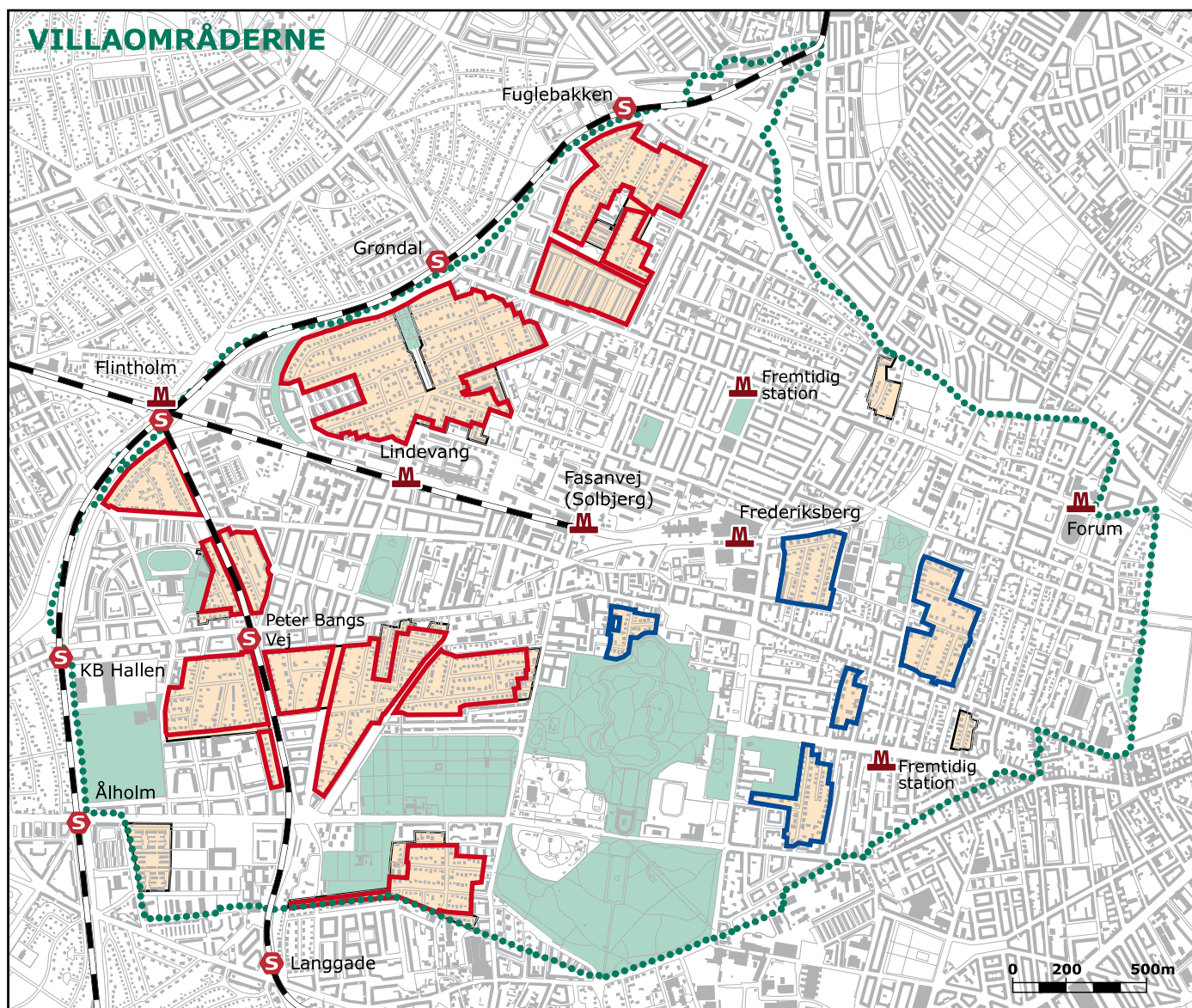
elsesprocent for villaområder 40 - som dog ikke er et retskrav for den enkelte grundejer. Bygningsreglementet fastlægger en maks. bebyggelsesprocent på 25 i villa- og rækkehusområder.

Byplanvedtægt 27 indeholder ikke bestemmelser om udstykning, maksimal bebyggelsesprocent, bevaring af bebyggelsens ydre udformning og grønne præg.

Administration af byplanvedtægt 27 har vist problemer på disse områder. Desuden er der i vid udstrækning lovligt indrettet "hobbyrum" i eksisterende tagetage i 2½ etages villa- og rækkehusbebyggelse.

**Det kan overvejes at udarbejde nye lokalplaner for villaområderne i den vestlige del af Frederiksberg.**

-  Boligområde - villaer og rækkehuse iflg. Kommuneplan 2004
-  Villaområder omfattet af Byplanvedtægt nr. 27
-  Villaområder omfattet af nyere lokalplaner



## 4. EMNER I BÆREDYGTIGHEDSSTRATEGIEN

I det følgende er der under planlovens fem indsatsområder lagt op til en drøftelse af hvilke udviklingstræk og emner, der kan overvejes behandlet i den kommende strategi for bæredygtig udvikling.

### 1. Mindskelse af miljøbelastningen

#### Energiforbrug

I januar 2007 præsenterede den danske regering energiplanen "En visionær dansk energipolitik". Planen beskriver målene for den danske energipolitik frem til 2015. Visionen er, at Danmark på langt sigt helt skal frigøre sig fra fossile brændsler. Vedvarende energi skal mindst fordobles til at udgøre 30 % af det danske energiforbrug i 2025. Af særlig interesse for kommunerne omfatter energiplanen blandt andet en række forslag til effektivisering af energispareindsatsen.

Transport- og Energiministeren har indledt drøftelser med kommuner og regioner om, at de skal leve op til de samme krav om energieffektive indkøb og realisering af energibesparelser som de statslige institutioner. Forhandlingerne er ikke afsluttet og det er derfor uafklaret præcist, hvilke krav kommunerne fremover skal leve op til. Forventningen er dog, at kravene til kommunerne i alt væsentligt vil komme

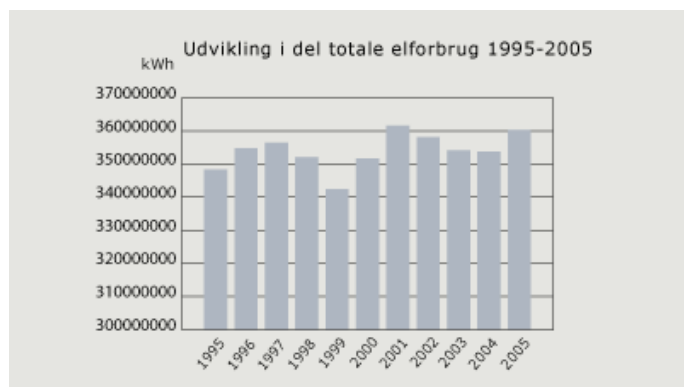
til at følge kravene til de statslige institutioner. Disse omfatter blandt andet energieffektive indkøb, energimærkning af alle offentlige ejendomme, gennemførelse af besparelserprojekter med tilbagebetalingstid under fem år og synliggørelse af energiforbrug.

På Frederiksberg har elforbruget igennem de seneste år været ret stabilt med få procents udsving. Kommunen har i sammenhæng med byens grønne regnskab et mål om, at elforbruget fra boligerne, som står for ca. 40 % af det totale elforbrug i kommunen, skal stabiliseres. På nationalt plan forventes der en stigning i boligernes elforbrug på ca. 3,5 % frem mod 2012.

**Med udgangspunkt i regeringens energiplan kan det overvejes, hvordan Frederiksberg fremover kan bidrage til en reduktion af energiforbruget og en mindskelse af CO2-belastningen. Det kan indgå i overvejelserne, om det lokale mål for elforbruget bør skærpes, og det kan overvejes om der skal opstilles et mål for Frederiksbergs CO2-belastning.**

**Det kan drøftes, om kommunen skal være mere aktiv med at fremme anvendelsen af miljøvenlig/vedvarende energi. I et storbyområde som Frederiksberg kan solceller f.eks. være velegnet til lokal produktion af el og varme.**

**Det kan desuden drøftes, hvordan kommunen som bygningsejer, bygherre og en stor arbejdsplads har mulighed for at gennemføre energibesparende tiltag, ligesom det kan drøftes, hvilken rolle kommunen fremover ønsker at spille i forhold til rådgivning og information om energibesparelser til borgere og virksomheder.**



## Luftforurening og støj

Trafikken på de frederiksbergske veje påvirker menneskers sundhed og miljøet på tre måder; via energiforbruget, støjuddannelsen og udledningen af kemiske stoffer og partikler. I de nationale og internationale udmeldinger om energiforbrug, som er omtalt ovenfor, spiller trafikken en særlig rolle, idet trafikken generelt er stigende og næsten udelukkende baserer sig på fossile brændstoffer (olieprodukter).

I tæt trafikerede områder vurderes trafikken at stå for op til 90 % af luftforureningen. Der findes vejledende EU-grænseværdier for mange af trafikens udledninger af kemiske stoffer og partikler. For Frederiksberg viser tallene i Byens grønne regnskab, at den vejledende grænseværdi for CO er overholdt, mens værdierne for NO<sub>2</sub> (gældende fra 2010) og partikler i stærkt trafikerede gaderum er overskredet.

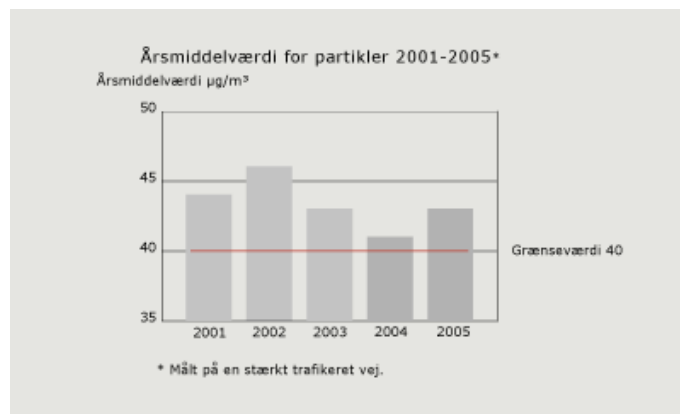
Frederiksberg samarbejder pt. med Københavns Kommune om at indføre en miljøzone med krav til reduceret partikeludledning fra tunge dieselmotorer. Det forventes, at miljøzonen træder i kraft medio 2008.

Med hensyn til trafikstøj viser kommunens eksisterende støjkortlægning, at ca. 7.000 boliger (svarende til 12 % af boligmassen) på Frederiksberg er belastet med et støjniveau over 65 dB(A), et niveau der normalt betragtes som stærkt generende.

EU's støjdirektiv fra 2002 er implementeret i dansk lovgivning med støjbekendtgørelse nr. 717 af 13. juni 2006.. Støjbekendtgørelsen fastsætter, at større byer – som Frederiksberg – skal have udarbejdet en detaljeret støjkortlægning inden 1. juli 2007, og at kortlægningen skal følges op af en støjhandlingsplan inden 1. juli 2008 med forslag til støjreducerende indsatser. Frederiksberg Kommune deltager i 2007-2008 i et pilotprojekt om støjpartnerskaber, hvor kommunen, den private boligejer og staten sammen finansierer støjreducerende tiltag i og ved de private ejendomme. Kommunen har afsat midler til at fortsætte indsatsen med støjpartnerskaber frem til 2010. Det anslås, at ca. 200 boliger herved vil få deres støjbelastning reduceret væsentligt.

Støjbekendtgørelsens § 10 giver desuden kommunen mulighed for at udpege stilleområder. Et stilleområde er et afgrænset område, som ønskes bevaret eller udviklet som stille, og hvor støjbelastningen ikke overstiger 55 db (målt som Lden, ny EU – grænseværdi) . På Frederiksberg kunne udpegningen omfatte offentligt tilgængelige haver, parkanlæg og kirkegårde etc. Udpegningen af stilleområder skal fremgå af kommuneplanen.

**Frederiksberg Kommune har allerede igangsat initiativer til reduktion af partikelforureningen og støjbelastningen fra trafikken. Den forventede overskridelse af grænseværdien for NO<sub>2</sub> i 2010 skal ifølge EU-reglerne imødegås via handlingsplaner. I en samlet indsats for at mindske luftens indhold af partikler kan det overvejes at gøre en indsats for mere miljøvenlig brug af brændeovne.**



**Det kan drøftes, om der er behov for yderligere initiativer på luftområdet, f.eks. i form af en mere langsigtet strategi/handlingsplan for området.**

**Det kan overvejes at fastsætte overordnede målsætninger for reduktion af trafikstøjbelastningen i forbindelse med bæredygtighedsstrategien eller ved udarbejdelse af støjhandlingsplanen i 2008. I den kommende kommuneplan skal der desuden, jævnfør de statslige krav til kommuneplanlægningen, indgå retningslinier for anvendelsen af støjbelastede arealer.**

**Muligheden for at udpege stilleområder vil kunne indgå i drøftelserne om en kommunal parkpolitik (særligt indsatsområde i Budget 2007) og som muligt indsatsområde i den kommende støjhandlingsplan.**

### Grønne indkøb

Ifølge en aftale mellem miljøministeren og KL skal alle kommuner have en grøn indkøbspolitik. Frederiksberg Kommunes køber årligt ind for op imod 1 milliard kr. Ved indgåelse af centrale indkøbsaftaler spiller miljøhensyn en vigtig rolle. I de kommunale daginstitutioner serveres der økologisk mad. Kommunen er medlem af Elsparefondens A-klub og dermed forpligtet sig til at købe A-mærkede produkter (dvs. el-forbrugende apparater med lavt energiforbrug). Der er taget initiativ til, at kommunen i løbet af 2007 vil få større viden om, hvor stor en del af de faktiske indkøb, der er "grønne".

Borgerne på Frederiksberg er ifølge en undersøgelse fra 2005 de personer i Danmark, som køber flest økologiske varer, ligesom der ses en vækst i byen af butikker med økologiske/miljøvenlige produkter. Virksomhederne på Frederiksberg vil gerne have målrettet information og rådgivning om grønne indkøb.

**Det kan drøftes, om Frederiksberg skal fremme erhvervsmulighederne for butikker og virksomheder, som leverer økologiske, miljø- og energivenlige produkter, og om der skal igangsættes yderligere initiativer for at fremme grønne indkøb – såvel internt i kommunen som overfor borgere og virksomheder.**

## 2. Fremme af bæredygtig byudvikling og byomdannelse

### Byøkologi og miljøvenligt byggeri

Et nyt bygningsreglement (BR07), der sammenskriver de to eksisterende reglementer, er ude i høring. BR07 viderefører de ændringer af bygningsreglementerne, som trådte i kraft i 2006, herunder de skærpede krav til huses samlede energiforbrug. BR07 betyder, at kravene til nybygninger og større ombygninger strammes med ca. 25 % i forhold til det hidtidige bygningsreglement (BR95). I 2010 forventes der en yderligere stramning med ca. 25 %.

Frederiksberg har tradition for at indtænke byøkologiske tiltag i den lokale byfornyelse og i områdefornyelsen. Tiltagene har primært omfattet afgrænsede løsninger inden for energi- og vandbesparelser, affaldshåndtering og forbedring af de grønne nærom-

råder. I forbindelse med nybyggeri er der i de senere år set flere eksempler på inddragelse af miljøvenlige elementer, fx solceller, naturlig ventilation og genbrug af regnvand. Det overvejes pt., hvordan mulighederne for et mere miljøvenligt byggeri kan indgå i tilrettelæggelsen af kommunens egne renoveringer og nybyggerier.

***Det kan drøftes, om byøkologiske tiltag skal fremmes, herunder om der skal fokuseres yderligere på renere og mindre forurenende teknologi samt vedvarende energi.***

***Det kan drøftes, om kommunen skal stille øgede miljømæssige krav ved brug af eksterne bygherrer og entreprenører.***

---

## 3. Fremme af biologisk mangfoldighed

### Naturindhold på Frederiksberg

Frederiksberg er en tæt boligby. Byens grønne områder udgøres primært af parkerne og de grønne gårdrum, og naturindholdet er dermed præget af almindelige bylevende arter.

Frederiksberg har tradition for at beskytte de grønne områder i byen og fører en aktiv politik i forhold til at sikre træerne i byen og tilbyde naturoplevelser for byens borgere ved kommunens naturvejleder. Af hensyn til natur og miljø har kommunen ikke siden 1997 anvendt pesticider ved plejen af de grønne områder. Der er over 6000 vejtræer i Frederiksberg

Kommune, som kommunen løbende vedligeholder og udbygger. Privatejede træer, der er over 25 år gamle, beskyttes gennem bevaringsbestemmelserne i byplanvedtægter og lokalplaner.

I 2007 påtænkes der udarbejdet en parkpolitik, der samler og målretter indsatsen for natur og rekreation i byen.

***Frederiksberg har eksisterende initiativer og retningslinier for at bevare de grønne elementer. Det kan drøftes, om disse bør suppleres med yderligere tiltag.***

---

## 4. Inddragelse af befolkningen og erhvervslivet i Miljø på Dagsordenen-indsatsen

### "Grønt ansvar", netværk og samarbejdsprojekter

Miljøministeriet lancerede i 2006 en landsdækkende kampagne om "Grønt ansvar". Formålet er at engagere den enkelte borger til selv at gøre en indsats for at leve mere miljøvenligt i sin hverdag. Tilsvarende igangsætter Miljøministeriet og Transport- og Energiministeriet i april en klimakampagne under titlen "Et ton mindre". Kampagnen skal overbevise danskerne om, at vi alle har et personligt ansvar for at bidrage til at nedbringe Danmarks CO<sub>2</sub>-udslip. Kampagnen gennemføres i 2007-2008. I begge kampagner opfordres kommuner, lokale virksomheder og organisationer til at bakke op om arbejdet, f.eks. gennem en styrket informationsindsats overfor borgerne.

Frederiksberg Kommune har i sin Miljø på Dagsordenen-indsats lagt mest vægt på at fremme miljøhensynet i kommunens egen drift - de såkaldte "fej for egen dør"-aktiviteter.

Der har dog været gennemført enkelte borgerrettede kampagner, f.eks. i forbindelse med Frederiksberg Dage, ligesom der er søgt samarbejde med eksterne parter om miljøtiltag, f.eks. i forbindelse med den helhedsorienterede byfornyelse.

I 2005 blev der gennemført en række dialogmøder med lokale foreninger og virksomheder for at undersøge den lokale interesse for miljösamarbejde og få kendskab til de lokale ikke-kommunale indsatser på miljøområdet. Dialogmøderne viste, at en del af de lokale aktører arbejder med miljøhensyn, men også at der er en del, som kunne tænke sig opbakning til arbejdet, f.eks. gennem bedre videndeling og information eller gennem samarbejdsprojekter med kommunen.

***Det kan drøftes, hvordan Frederiksberg Kommune kan udvide miljøindsatsen over for og sammen med borgere, foreninger og virksomheder på Frederiksberg.***

## 5. Fremme af samspil mellem beslutningerne

vedrørende miljømæssige, trafikale, erhvervmæssige, sociale, sundhedsmæssige, uddannelsesmæssige, kulturelle og økonomiske forhold.

### Forankring af bæredygtighed

Bæredygtighedstanken bygger på et grundprincip om at arbejde helhedsorienteret, tværfagligt og langsigtet og lægger dermed op til en koordinering og samtænkning af indsats på forskellige fagområder.

I Frederiksberg Kommune har der først og fremmest været arbejdet med de miljømæssige aspekter af bæredygtig udvikling i form af informationsindsatser, kampagner og samarbejdsprojekter.

Den kommende bæredygtighedsstrategi og en evt. tilhørende handlingsplan vil give nye muligheder for at fremme samspillet mellem fagområder og inddrage nye emner i bæredygtighedsindsatsen.

***Det kan drøftes, hvordan samspillet mellem forskellige fagområder om bæredygtig udvikling kan styrkes, herunder om der skal lægges vægt på at inddrage nye emner i bæredygtighedsstrategien indenfor det sociale og økonomiske område. Der kunne i den forbindelse***

***opstilles et sæt af bæredygtighedsindikatorer omfattende både miljømæssige, sociale og økonomiske aspekter.***

***Den kommende kommuneplan vil i sig selv kunne være en platform for samtænkning af mange forskellige udviklingstræk, der bidrager til billedet af fremtidens Frederiksberg. Der kunne tages udgangspunkt i en fælles viden om demografiske, arealmæssige og økonomiske forhold. Lokalt kunne samtænkningen komme til udtryk i tværsektorielle, bæredygtige planer for byens enkelte kvarterer.***

***Som muligt politisk redskab til at arbejde med et bredere bæredygtighedsbegreb kan det overvejes at undersøge perspektiverne i en tilslutning til Aalborg Commitments<sup>1)</sup>, som arbejder med 10 indsatsområder dækkende målsætninger indenfor miljø, sundhed, sociale forhold, nærdemokrati og lokaløkonomi.***

1) Aalborg Commitments indeholder 10 indsatsområder for bæredygtighed med tilhørende målsætninger, som kommuner og byer kan tilslutte sig og derved forpligte sig til at arbejde for, med lokal tilpasning. Cirka 350 europæiske kommuner/byer har underskrevet aftalen.



