



# / Den urbane forhøje

Pladsen bag Frederiksberg Rådhus  
Dispositionsforslag

Juni 2023

ETN ■ ARKITEKTER

# Introduktion

Den tidligere store parkeringsplads bag rådhuset skal nu omdannes til en attraktiv og levende byplads for Frederiksbergs borgere. Dette dispositionsforslag står på skuldrene af tidligere analyse og forslag til pladsens indretning. De tidligste analyser undersøgte fordele og ulemper ved at etablere en parkeringskælder - eller bibeholde den tidligere parkeringsplads.

Anlæggelse af parkeringskælderen er allerede godt i gang - og beslutningen om anlæggelse af en ny byplads er truffet og skal nu eksekveres, når parkeringskælderen er færdigbygget. Det forventes at arbejdet med etableringen af pladsen kan starte i løbet af 2024.

I tidligere dialogprocesser med områdets beboere og brugere har det været tydeligt, at borgerne på Frederiksberg ønsker sig en aktiv og levende byplads - der henvender sig til alle aldersgrupper - og hvor bevægelse og fællesskab er i fokus. Det populære loppemarked skal igen huses i området, og de omkringliggende naboer - 4. Maj Kollegiet - Møstings Hus mfl. vil få en ny rolle, hvor de smukke bygninger sammen med rådhuset danner ramme om den nye byplads.



luftfoto af det eksisterende byggeri med anlæggelse af parkeringskælder

Etableringen af en levende byplads i hjertet af Frederiksberg bliver en gave til området. Hvor pladsen med sine mange parkeringspladser primært har haft et praktisk formål ift. trafik- og parkeringsafvikling vil stedet nu blive et rekreativt byrum, hvor byens puls fletter sammen med den grønne Frederiksberg have.



## 3. Vi drømmer om en plads med ...

Blandt de samlede tilkendegivelser er der generelt ønske om at få mere byrum med plads til en række forskellige aktiviteter, invitationer og muligheder. Blandt de oftest forekomne er, i prioriteret rækkefølge:

- Mere grønt
- Mere leg
- Flere begivenheder og events
- Vandelement (soppebassin / friluftsbad)
- Madboder
- Flere opholdsmuligheder

Konklusioner fra borgerdialog i 2020 afholdt af Schulze+Grassov

## Eksisterende forhold

Siden 2022 har arbejdet med anlæggelsen af den store parkeringskælder pågået, og når parkeringsanlægget er færdigt, vil der kunne holde 275 biler under pladsen. Den underjordiske parkering frigør et kæmpestort areal, som derfor nu kan indtages til byplads. Det samlede byrum løber op i 12.300 m<sup>2</sup>. og måler 175 meter fra rådhuset til andebakkestien og 73 meter fra kollegiet til Smallegade.

De mange tidligere analyser og planer for pladsen har alle undersøgt trafikflow og mobilitet over pladsen - og desuden undersøgt sol/skygge og vindforhold. Dette projekt står på skuldrene af de undersøgelser og arbejder videre med de anbefalinger og input der er givet i forbindelse med de tidligere processer.

En af byrummets store kvaliteter er, at Frederiksberg Have ligger lige bagved - og danner en stærk grøn forbindelse ud i byen netop her. Pladsens tidligere funktion med parkeringsplads har gjort at færdsel over pladsen har været meget begrænset - og der eksisterer i dag derfor også kun en enkelt forbindelse fra byrummet ind til haven via Andebakkestien.

Bevægelserne tværs over pladsen har også tidligere været forhindret af både parkeringspladsens afgrænsning men også af den eksisterende beplantning bestående af hækbeplantning - bøgepur samt træer.

I arbejdet med design af en ny byplads er der en række faste elementer, som skal indgå:

- Parkeringskælder med sine "overjordiske" anlæg; nedkørsel og Trappehus 1 og trappehus 2, samt nødvendig plads til brandredning ifm. parkeringsanlæg.
- Eksisterende Clever el-ladestation - skal evt. kunne udvides i fremtiden ved behov.
- Det eksisterende loppemarked, der afvikles hver lørdag fra april til oktober skal have plads til 90 loppestader - 45 små og 45 store.
- Servicefunktionerne ved rådhuset skal bevares; cykelparkering, af/påsætning, korttidsparkering, elbil-ladestander til taxa
- Vandhåndtering - klimasikring. Projektet samler regnvand fra oplandet og har derfor regnvandsmagasiner under pladsen
- Ingen træer må fældes - med mindre de er syge eller står (meget) i vejen for pladsens optimale indretning



Luftfoto 2022 - med eksisterende matrikler - her er byggeriet af parkeringskælderen igang/ Arealinfo



Skråfoto 2021 - hvor den tidligere parkeringsplads ses sammen med den "nye" Clever-el-ladestation / Skråfoto Dataforsyningen



Dronofoto 2022 - inddeling af projektområder. Dispositionsforslaget arbejder med projektområde + delområde 1, samt lille del af Delområde 2 ved transformerstationerne ved kollegiet. (foto fra udbudsmateriale)

# Urbane Forhaver - koncept

Pladsen bag Frederiksberg Rådhus har mange potentialer i sig. I mange år har pladsen haft karakter af et "praktisk" byrum - en bagside - med den store parkeringsplads. Området har kun været anvendt rekreativt, når de ugentlige populære loppemarkeder har været afviklet og pladsen kortvarigt har skiftet funktion.

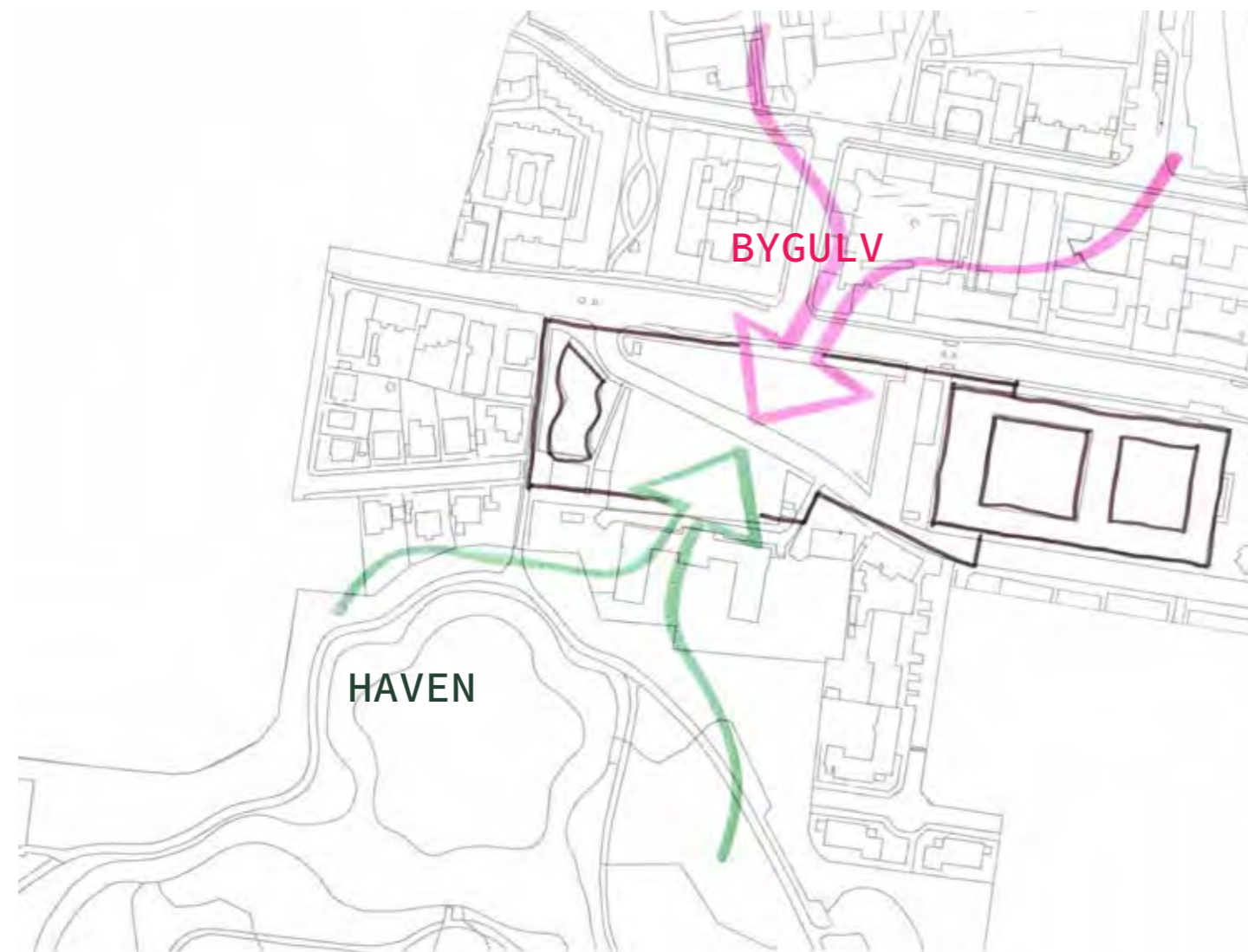
Med dette forslag til transformation af området vender vi BAGSIDEN til at blive en forside - eller en FORHAVE. Vi dyrker der særligt Frederiksbergske forhavemotiv i byrummet og skaber en aktiv og levende byplads der hvor Frederiksbergs Have møder byens urbane puls.

Forhaverne kender vi fra mange steder på Frederiksberg, både de private forhaver på villavejene men også de fælles forhaver til etageboligerne - og særligt langs Allégade, hvor forhaverne bliver til fælles grønne opholdslommer langs med gaden.

Dette projekt transformerer derfor bagsiden til en urban FORHAVE til Rådhuset og Frederiksberg Have - og til de smukke bygninger omkring pladsen - Hassager, 4. Maj Kollegiet, Møstings Hus og villaerne langs Andebakkestien.



FREDERIKSBERGS FORHAVER - her Allégade og Storm Petersens Vej.  
Et af de fine kendetegn ved Frederiksberg er forhaverne med deres smukke stakitter i enten hvid eller karakteristisk frederiksberg-grøn, som danner præcise rammer omkring de grønne elementer.



DE PRIVATE FORHAVER  
De private forhaver præger alle mindre sideveje og tilbyder sig som generøse grønne lommer overalt på Frederiksberg

DE OFFENTLIGE FORHAVER  
De mange dybe forhaver langs Allégade tilbyder offentligt grønne passager på tværs af skel og grønt og inviterende byrum

# Situationsplan



SMALLEGADE

CAFE

ANDEBAKKE-SØEN

SOLBJERGET

TRAPPETÅRN 1

PAVILLON

VED RÅDHUSET

BYGULVET

CLEVER EL-LADE STATION

FREDERIKSBERG RÅDHUS

MØSTINGS HUS

TRAPPETÅRN 2

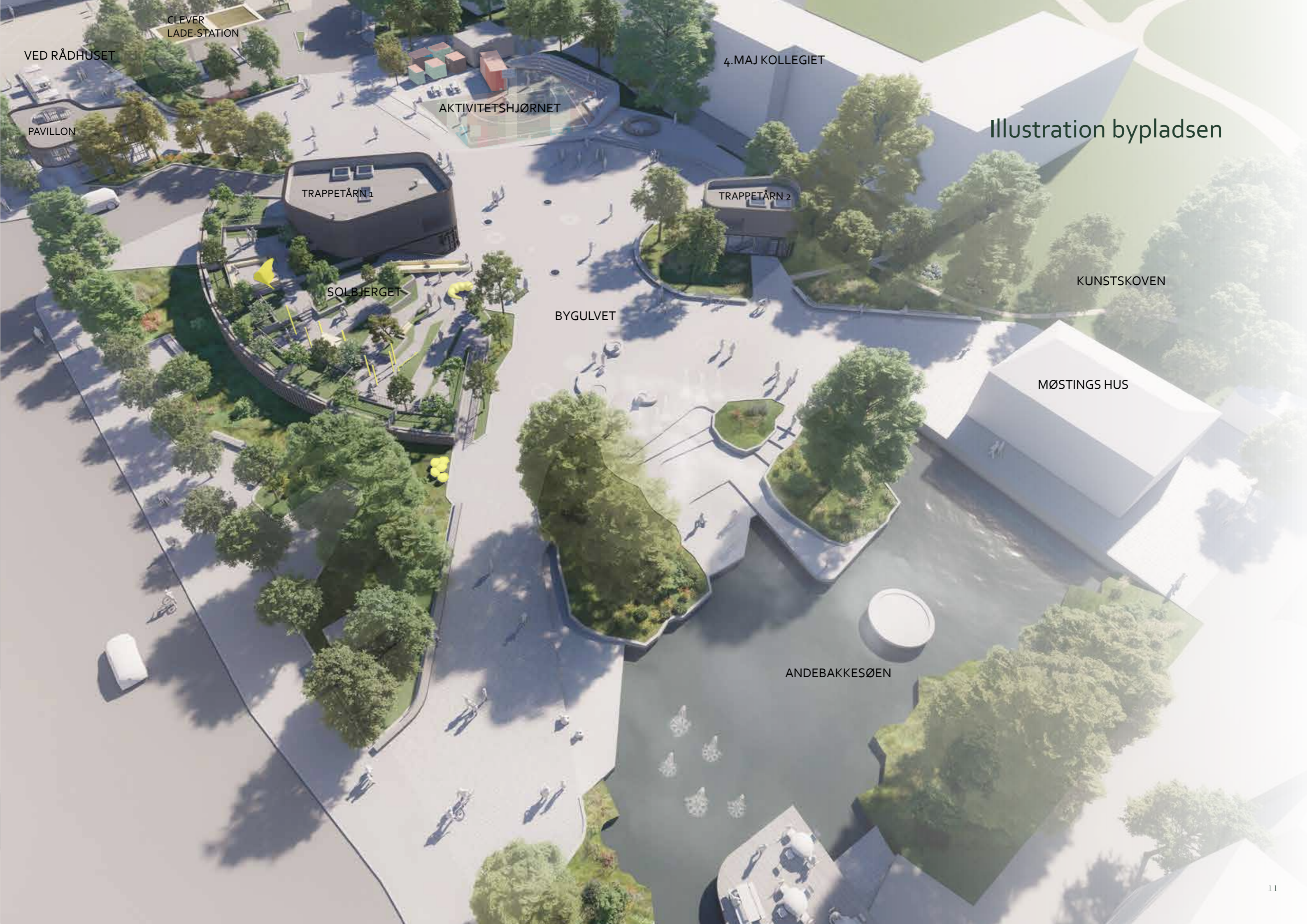
AKTIVITETSHJØRNET

KUNSTSKOVEN

4. MAJ KOLLEGIET

HASSAGER KOLLEGIET

FREDERIKSBERG HAVE



VED RÅDHUSET

CLEVER  
LADE-STATION

4.MAJ KOLLEGIET

# Illustration bypladsen

PAVILLON

AKTIVITETSHJØRNET

TRAPPETÅRN 1

TRAPPETÅRN 2

SOLBJERGET

BYGULVET

KUNSTSKOVEN

MØSTINGS HUS

ANDEBAKKESØEN

# Ønsker til pladsen

Som tidligere nævnt er der over længere tid arbejdet med ideer til en ny byplads, og igennem borgerdialogprocesser og politiske møder er der fremsat en række input og ønsker til indhold på en fremtidig plads bag ved Rådhuset. Diagrammerne herunder redegør, hvordan projektet arbejder med ønskerne.

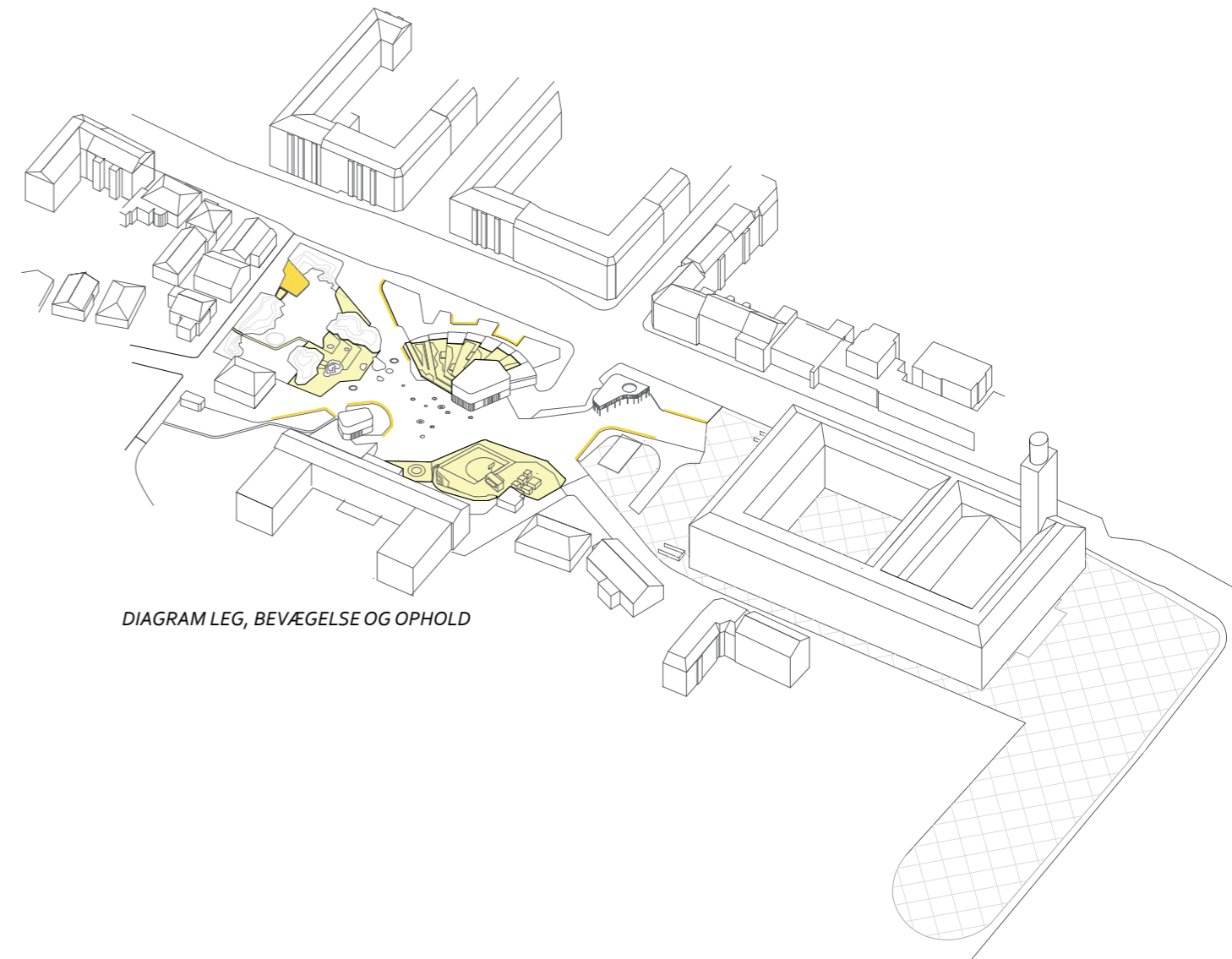
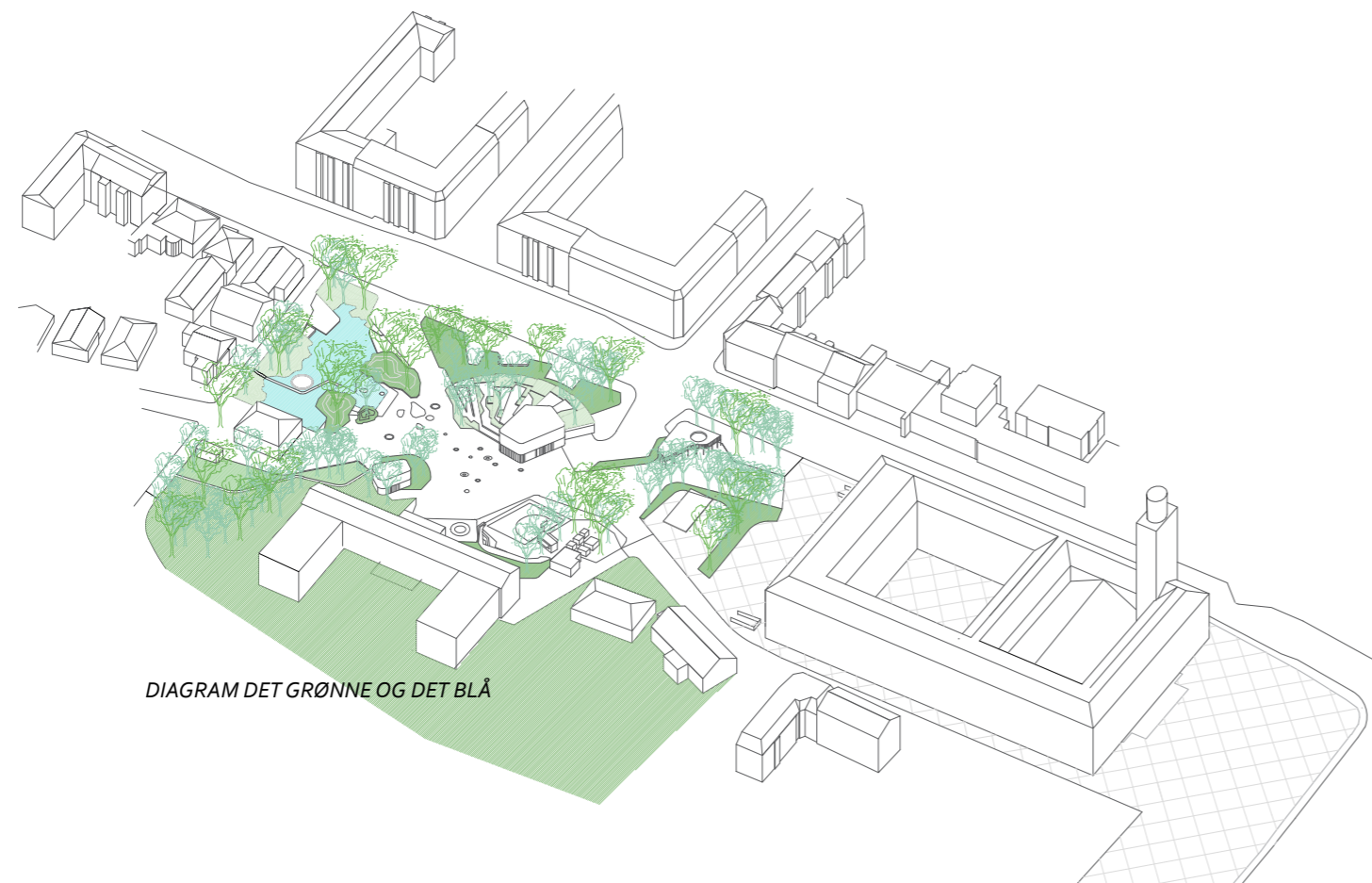
## DET GRØNNE OG BLÅ

Den nye plads bevarer så meget af den eksisterende beplantning som muligt, og bygger desuden videre på det grønne træk fra Frederiksberg Have, som løber ud over pladsen i mindre, fremskudte forhaver, der kilder sig ind på pladsen.

Andebakkesøen vil fortsat være et bærende element, der iscenesættes og aktiveres mere som et aktivt og legende element på pladsen. Hvert område på pladsen danner sit eget lille univers med afgrænsede typer af beplantning, der fungerer som stemningsgivere til de oplevelser, der er tilbydes på pladsen.

Der arbejdes med klimasikringstiltag, der samler vand fra pladsen og fra oplandet, som dels anvendes til leg og oplevelser ved vandet, og som dels løser vandudfordringer i de omkringliggende områder, ved at tilbageholde store volumener, når det er nødvendigt.

Biofaktoren på pladsen bliver høj, dels hjulpet godt på vej af de mange eksisterende store træer, der så vidt muligt bevares, og dels ved at etablere meget mere beplantning i form af områder med varierende staude- og plantebede, områder med høj biodiversitet og insektvenlighed mv. Valg af træer og beplantning skal nøje afstemmes i samråd med Stadsgartner. Eksisterende træer bevares så vidt muligt.



## LEG, BEVÆGELSE OG OPHOLD

En del af ønskerne til pladsen fra både borgere og politikere handlede om leg, bevægelse og opholdsmuligheder for alle aldre. Der er både plads til leg og høj intensitet og bevægelse samtidig med at man kan nyde en stille stund i en af pladsens mange nicher.

Leg og bevægelse findes på Solbjergets trappelandskab, hvor "jorden er giftig" og hvor en opdagelses- og sansespor op ad bjerget fortæller om sommerfuglens transformation fra æg til larve - til puppe og til slut en smuk sommerfugl.

Ved Andebakkesøen er sanserne i spil ved vandet, hvor dysser, vandstøv og en vandpumpe inviterer til at lege og opdage vandets vej ned til søen. Søens kanter giver desuden mulighed for ophold af mere rolig karakter.

Har man brug for mere fart og bevægelse er aktivitetshjørnet ved Kollegiet et godt spot. Her er streetbasket og let skating en mulighed, ligesom der kan afholdes sociale arrangementer i dette hjørne af pladsen uden at det generer pladsens øvrige aktiviteter eller besøgende.

## FORMIDLING OG KUNST

Pladsen bag Rådhuset er allerede fra start beriget af smukke nabobygninger, der giver stedet karakter og indhold. Møstings Hus, som er en del af Frederiksberg Museerne, er et naturligt centrum for formidling og kunst - og omkring og bagved huset etableres kunstscoen, der giver mulighed for at husets kunstaktiviteter "flyder ud" af huset og ud på pladsen og i skoven bagved.

Pladsen er på mange måder et historisk sted - og historien om Solbjerg Landsby og Frederiksberg Bredegades buede forløb over pladsen vil bevares i belægningen, som et historisk spor, der løber diagonalt over pladsen og fortæller historien om den gamle gade.

Kunst og formidling vil ligeledes kunne vises på de såkaldte "stakitbænke", hvor der på ryglænet vil kunne arbejdes med grafik/kunst/digte mv.

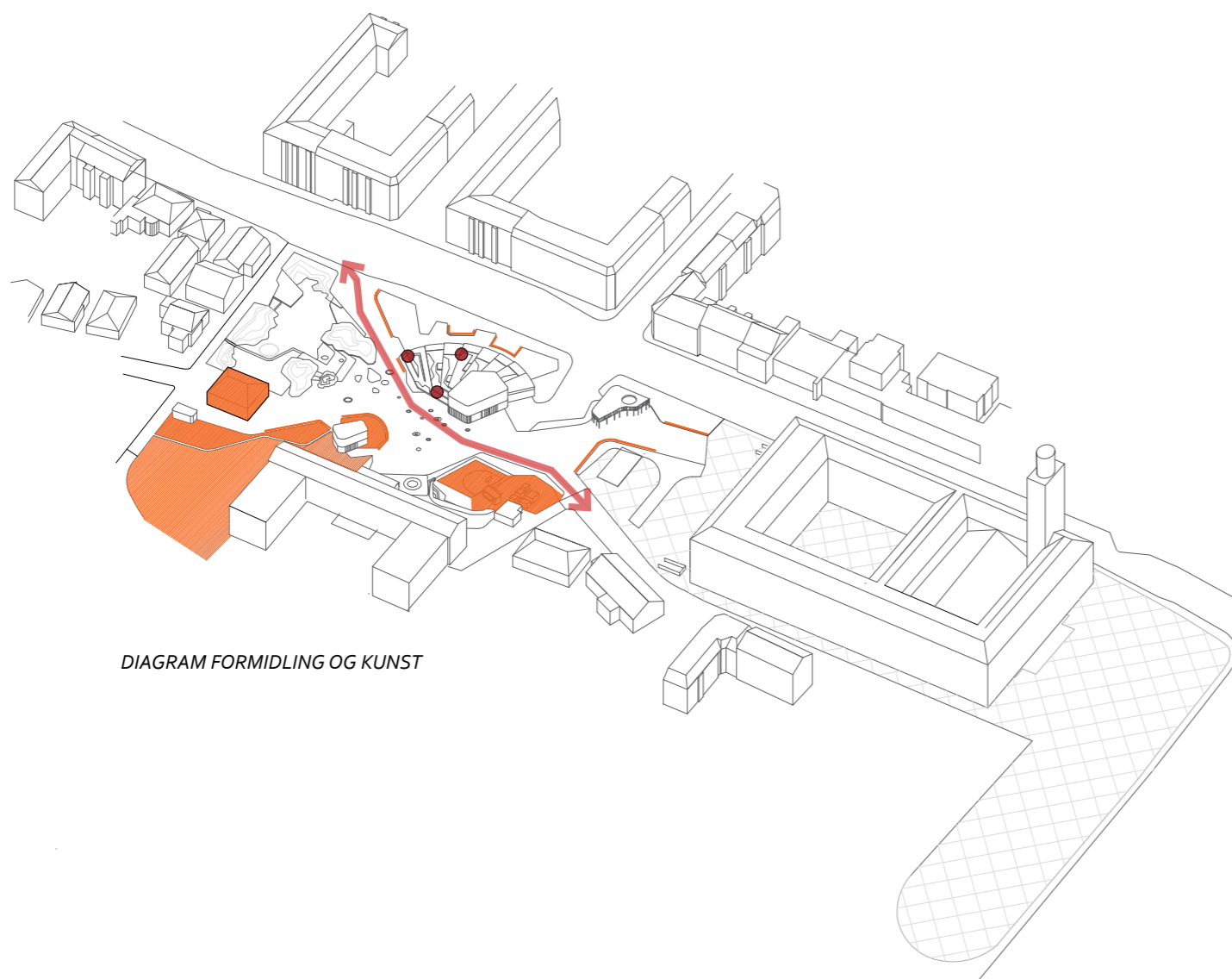


DIAGRAM FORMIDLING OG KUNST

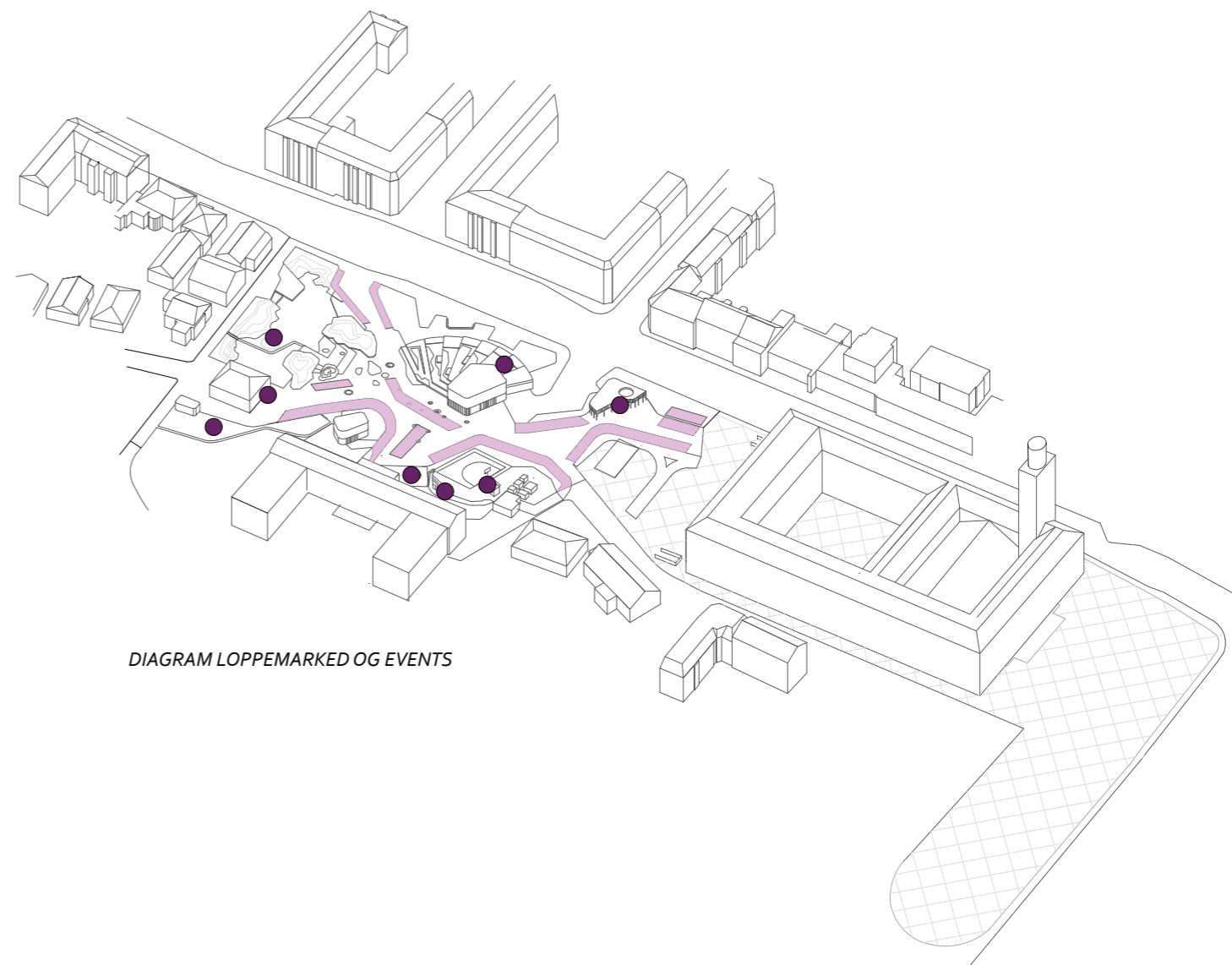


DIAGRAM LOPPEMARKED OG EVENTS

## LOPPEMARKED OG EVENTS

Det populære ugentlige tilbagevendende loppemarked kan fortsat afholdes på den kommende plads. Der vil være plads til ca 90 boder, der kan opstilles i "stræder", hver stand med egen parasol, som er med til at skabe stemning og synlighed omkring loppemarkedets afvikling. Som en permanent struktur etableres et overdækket område ud mod Smallegade, hvor der kan afvikles "hverdagsmarkeder" med et mindre antal handlende stande eller trucks, der kan afvikle aktiviteter under pavillonens åbne lamelstruktur.

Andre mindre events kan også afvikles på pladsen, hvor der er forskellige "hjørner" der nemt kan indtages til mindre arrangementer. Både området ved Kollegiet og trapperne på Solbjerget kan anvendes som en slags tribune ved afvikling af mindre events.

I hjørnet ved basketbanen bliver der desuden mulighed for at holde mindre café, fællesspisning eller "fredags-bar-events" med afsæt i den modificerede container-bar.



# Andebakkesøen

planudsnit 1:200

Andebakke Søen som struktur stammer helt tilbage til dengang der var et gadekær i landsbyen Solbjerg. I 1935 er Andebakke Søen i sin nuværende form etableret ifm. opgravningen af gadekæret, og der har derfor "altid" været en sø her.

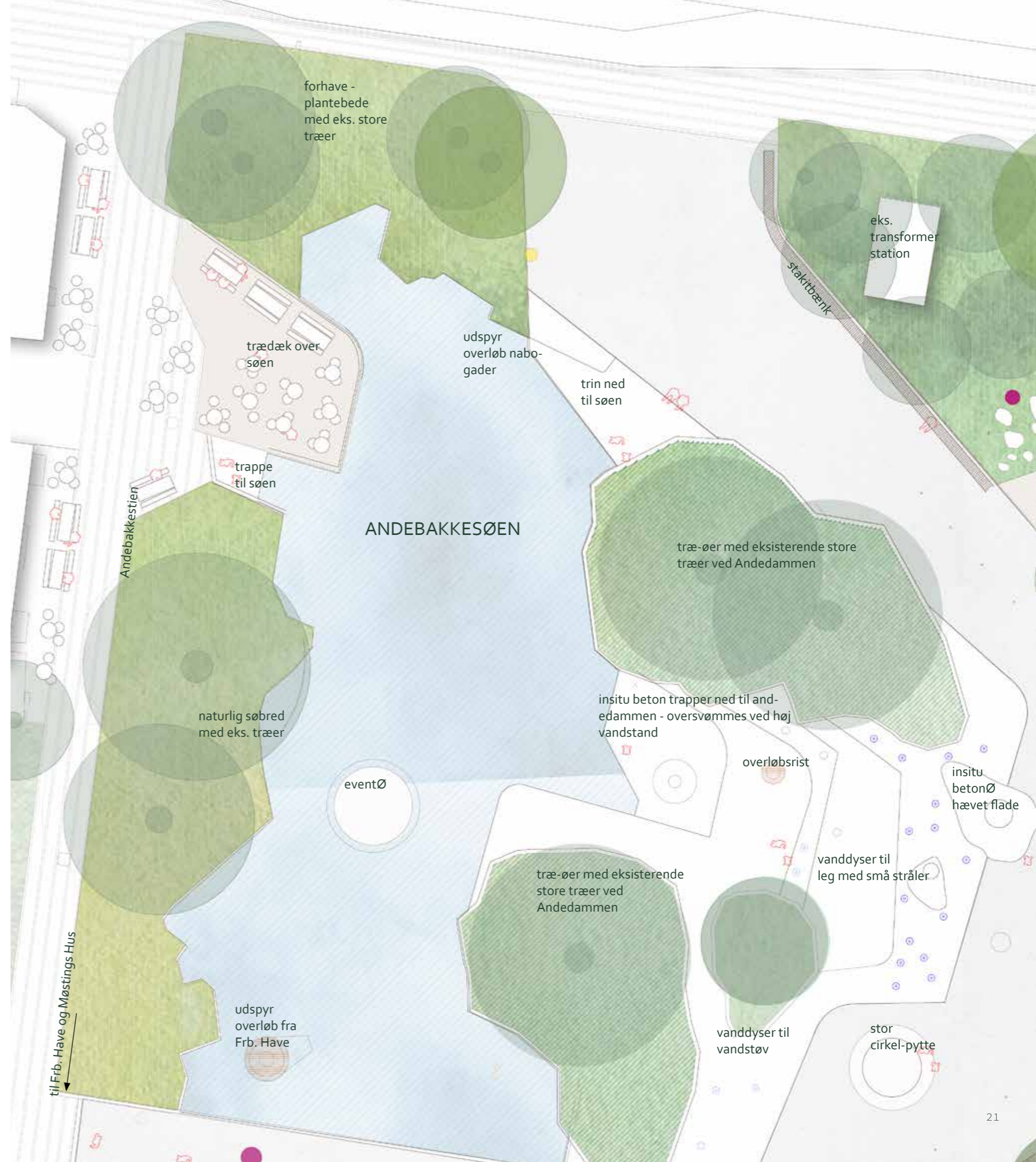
Med den nye pladsdannelse inkluderes Andebakke Søen som endnu en forhave - der forbinder Frederiksberg Have med det urbane byrum - og dammen konverteres til en sø, og vil blive etableret med en naturlig søbund, så den fremadrettet fortsat fungerer som et rekreativt rum - men også som en del af klimasikringen, der kan håndtere regnvand ved skybrud mv. Der arbejdes på at koble søen sammen med kanalen fra Frederiksberg Have og samtidig koble søens overløb til et af de underjordiske regnvandsmagasiner, som også etableres under den nye byplads.

Søen vil både have en naturlig søbred mod Andebakkestien og naboerne - og et mere urbant udtryk mod selve pladsen. På østsiden kan vandet oversvømme de nederste trappetrin ved høj vandstand. Med vanddysser, der kan spyde dis og vandsøjler, vil vandet spille en mere aktiv og legende rolle.

De eksisterende store træer omkring Andebakke Søen bevares i videst muligt omfang. På østsiden mod pladsen afgrænses de eksisterende træer med en betonkant, der sikrer træerne mod oversvømmelse, når vandet stiger - og træerne vil stå sikkert på grønne øer.

På søens vestside - mod Andebakkestien og cafeen etableres en opholdsplatform som et trædæk, der rager ud over søen. Desuden etableres en mindre trappenedgang til søen, så man også fra denne side kan komme i kontakt med vandet. På vestsiden vil søbredden være naturlig og stå i modsætning til den mere urbane kant, der præger landskabet på den østlige side af søen.

Møstings Hus vil fortsat kunne anvende vandet som en medspiller og scene for kunstinstallationer som med projektets realisering får mulighed for at fremstå endnu mere tydelig og inviterende. Der arbejdes på at kunne etablere en mindre flyde-ø i søen, som kan anvendes til kunstinstallationer eller andre events (fx. musik og lign.)



# Illustration Andebakkesøen

MØSTINGS HUS

vanddyser til  
vandstøv og vandleg

insitu beton trapper  
ned til andedammen -  
oversvømmes ved høj  
vandstand

træ-øer med eksisterende  
store træer

træ-øer med eksisterende  
store træer

dammen konverteres til SØ  
ved at etablere naturlig bund

eventØ

ANDEBAKKESØEN

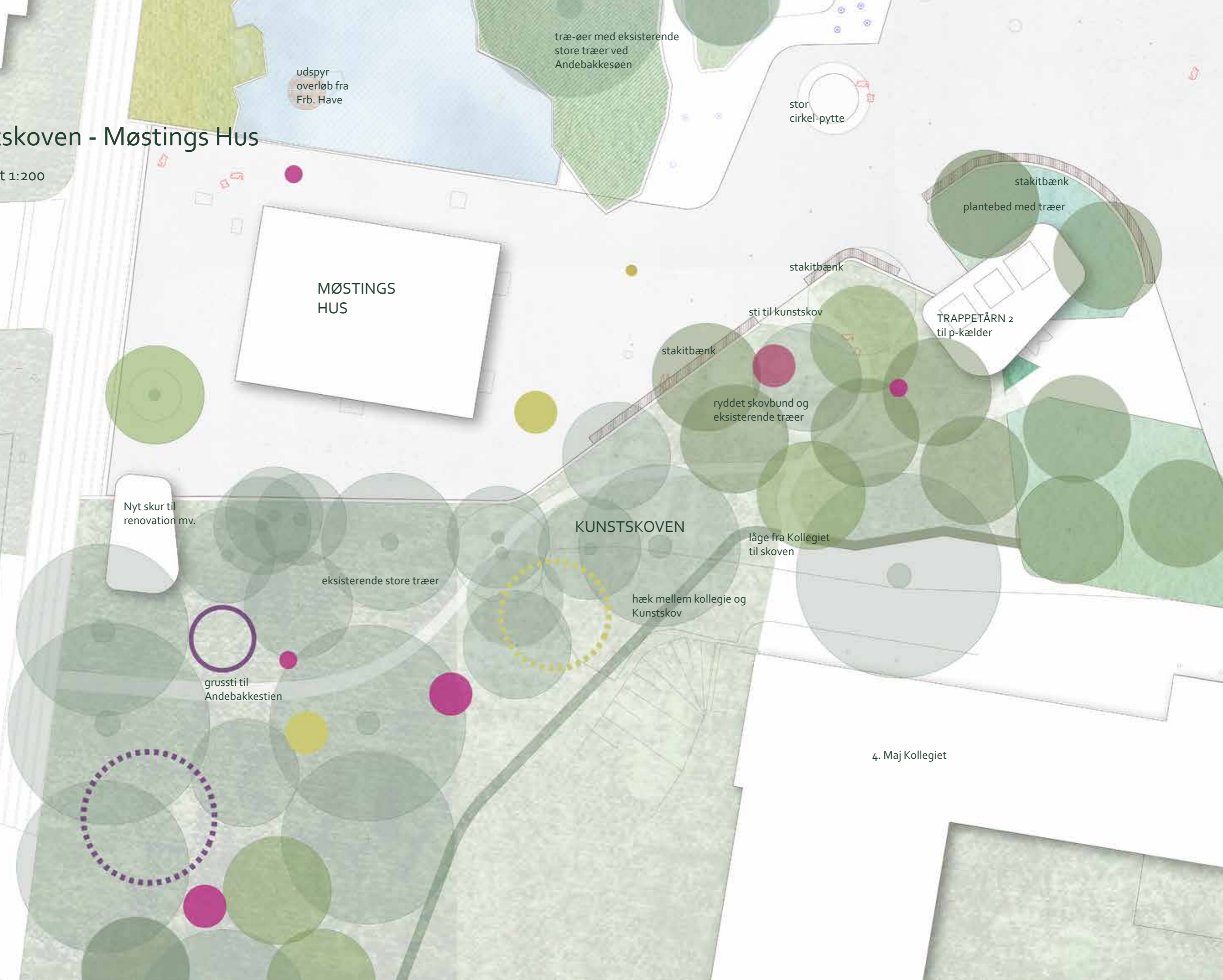
trappe  
til søen

springvand i søen  
bevares / kan flyttes  
tættere mod  
Smallegade ift. lyd

naturlig søbred

# Kunstkoven - Møstings Hus

planudsnit 1:200



udspyr overløb fra Frb. Have

træ-øer med eksisterende store træer ved Andebakkesøen

stor cirkel-pytte

MØSTINGS HUS

stakitbænk  
plantebed med træer

stakitbænk

sti til kunstkoven

TRAPPETÅRN 2  
til p-kælder

stakitbænk

ryddet skovbund og eksisterende træer

Nyt skur til renovation mv.

KUNSTSKOVEN

låde fra Kollegiet til skoven

eksisterende store træer

hæk mellem kollegie og Kunstkoven

grussti til Andebakkestien

4. Maj Kollegiet

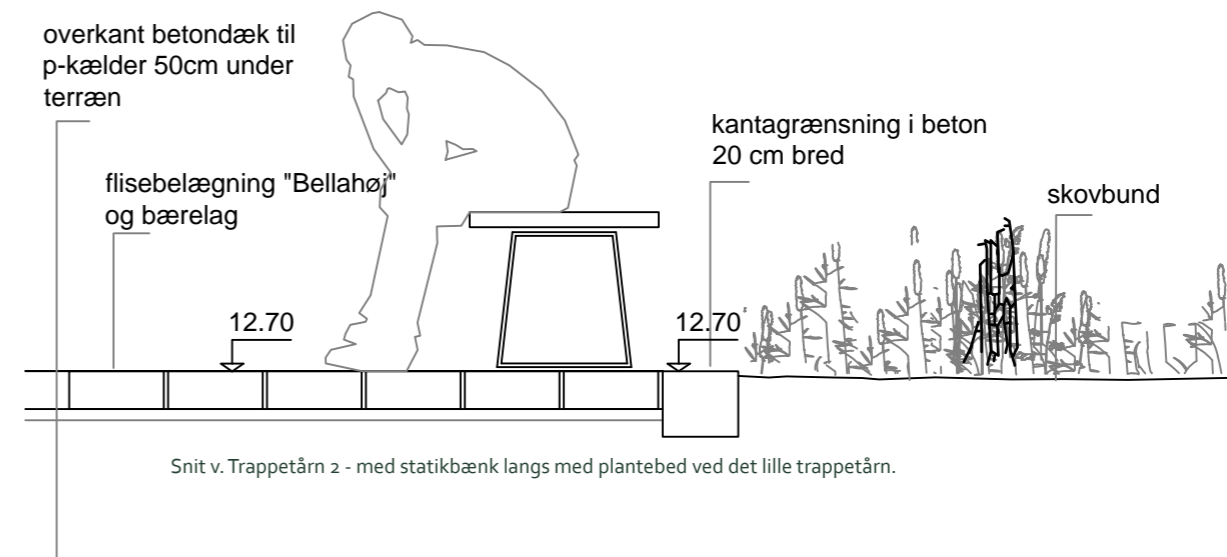
# Kunstsmeden - Møstings Hus

Møstings Hus er én af de bygninger, som med den nye pladsdannelse kan træde mere tydeligt frem i byrummet. Tidligere har Møstings Hus været lidt gemt bag søen og de store træer - men med den nye plads skabes der forbedrede forbindelser på tværs af pladsen, som giver indkig til Møstings Hus - uden at fjerne de store smukke træer.

De store eksisterende træer - både omkring søen og bagved Møstings Hus - er en kæmpe gave når man skal skabe en ny pladsdannelse, da træerne med deres volumen fungerer som stemningsgiver til pladsens udtryk uden at man skal vente på at træerne når en god størrelse. Projektet foreslår at der omkring Møstings Hus arbejdes med en "Kunstsmed", der åbner for muligheden for at kunsten "flyder ud" af huset - og kan indtage det nære område omkring Møstings Hus med både permanente og midlertidige kunstinstitutioner og skabe en lille rute og en ny forbindelse til Andebakkestien til Frederiksberg Have, for på den måde a skabe flere aktive forbindelser ud til byens øvrige destinationer.

Ved Kunstsmeden ligger også parkeringskælderens Trappetårn 2 (51 m<sup>2</sup>), med opgang fra kælderens til pladsens syd-vestlige hjørne. I projektet er Trappetårn 2 placeret i en "grøn lomme", hvor brugerne af parkeringskælderens vil få en oplevelse af at træde ud i naturen, når man kommer ud fra trappetårnet.

Kunstsmeden bevæger sig i dette forslag ind på 4. Maj Kollegiets matrikel og "spiser" en bid af skovområdet længst mod vest op til Andebakkestien. Der pågår dialog med Kollegiets ledelse om matrikelforholdene - og der undersøges om der kan indgås aftaler om anvendelse af skovområdet mellem Møstings Hus og Kollegiet til Kunstsmeden. Fra Kollegiet kan der via en låge skabes en smutvej om til Frederiksberg Have - og afgrænsningen mellem Kollegiets have og skoven kan sikres ved etablering af en hæk.



# Illustration Kunstscoven

Uformelle siddekanter og basket/ rullelandskab

Stakitbænkene afgrænser "forhaverne" som støder op mod bygulvet

indgang til trappetårn til P-kælderen

Sti til kollegiet og Kunstscoven

Midlertidige og permanente kunstinstallationer vil befolk skovbund og trækroner og forbinde pladsen med Frederiksberghave

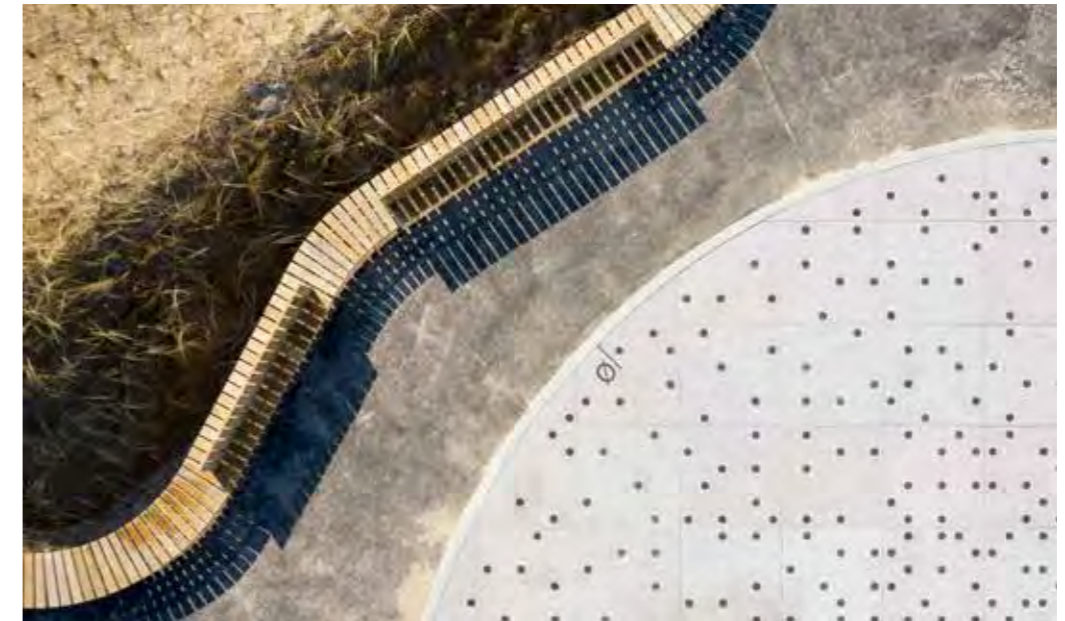
## Ved rådhuset

Adgangen til pladsen fra Smallegades nordøstlige passage sker via en bred rampe, der leder ind til Bygulvet. Området tættest på rådhuset beholder sine nuværende funktioner - cykelparkering, korttids P-pladser, Clever ladestation (vil på sigt kunne udvides efter behov). Området træer langs med Smallegade bevares men bøgehækken under fjernes for at skabe bedre visuel forbindelse til pladsen.

I dette afgrænsede område med "Bygulvs-belægning" vil det være muligt at afvikle mindre markedsevents, hvor der er en begrænset mængde stadeholdere, og området vil danne en fin og veldefineret ramme. Det bygges en pavillon-struktur, der udtryks-mæssigt vil være i familie med Trappetårnene med en let lamelstruktur, der dog på pavillonen vil fremstå mere åben. Pavillonen kan huse mindre markedsfunktioner og foodtrucks mv.



Illustrationer af pavillon-struktur i passagen ved rådhuset. Kan anvendes til mindre markedsevents og lignende. delvist overdækket. Samme formsprog og udtryk som trappetårnene til parkeringskælderen.



Reference på "Stakitbænken" - her fra Solnedgangspladsen i Skagen - projekt af Kristine Jensens tegnestue



Frodig staudeblanding - til de mange plantebede på pladsen



forskellige midlertidige pup-up aktiviteter som madmarked eller dyrkningsfælleskaber

# Events og loppemarked

Pladsen skal kunne håndtere events og markedsituationer og skal være et byrum der inviterer til aktivitet og fællesskab. Særligt det ugentlige tilbagevendende loppemarked er pladskrævende med go loppestader, men også en meget populær aktivitet, som fylder byrummet til sin maksimale kapacitet, når alle stadepladser er fyldt.

Pladsens mange mindre rummeligheder og nicher gør det også muligt at afvikle events af mindre karakter, uden at de "forsvinder" på den store åbne plads.

For at sikre en ordnet markedsstruktur med stræder og "øer" af stader foreslås det, at der i belægningen lægges markering af stadepladserne - ved en farve i flisen eller et nummer, ligesom parasolbøsninger kan give mulighed for opsætning af parasoller på hver stadeplads, og dermed skabe et enartet og festligt udtryk på pladsen, der tydeligt signalerer aktivitet.

Ved Transformerskoven kan en grejcontainer huse de mange parasoller, som er nemme at hente og sætte op ved egen stand.



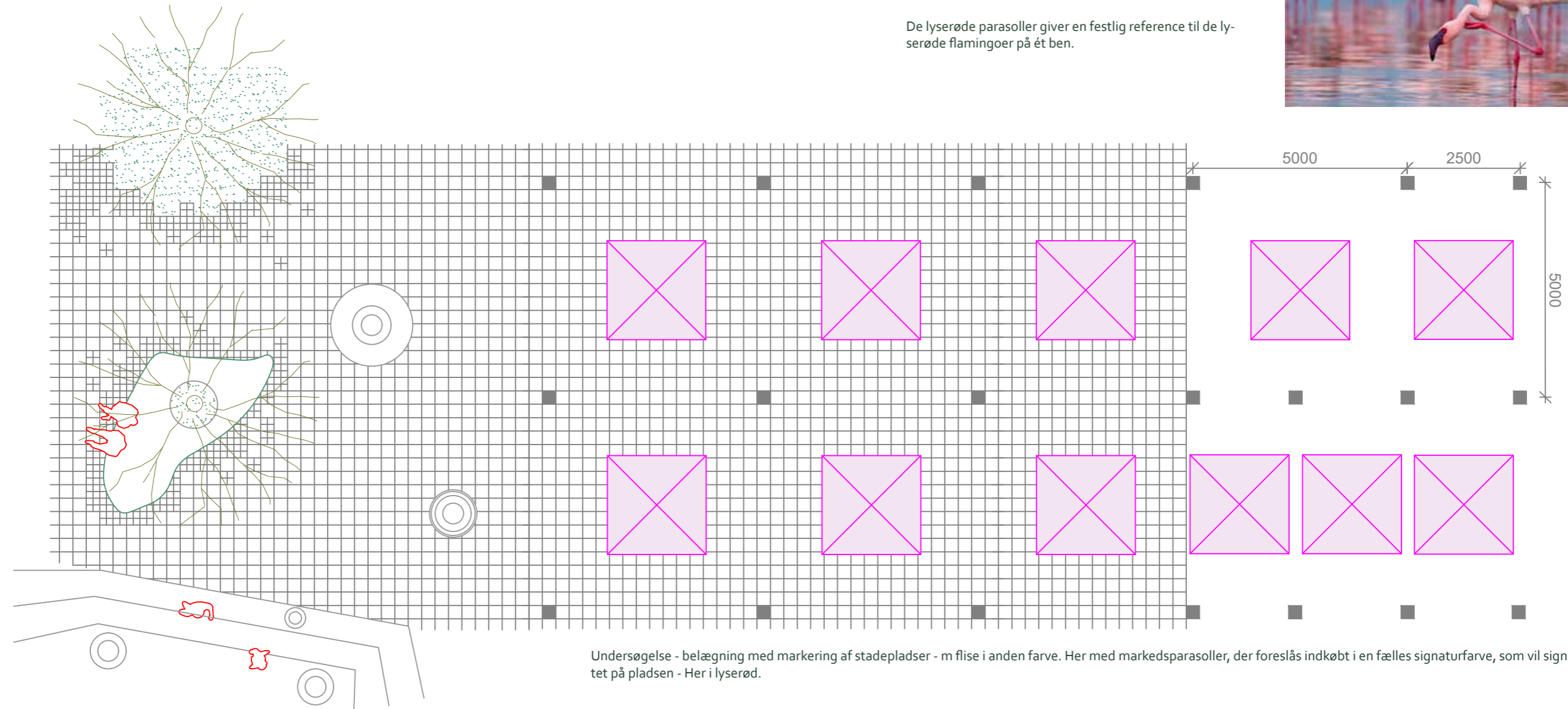
Forslag om lyserøde parasoller - anvendes som samlende element på markedsdage  
Herover ses reference fra Sugar Beach - Canada.



Markedsstemningen fra Saint Tropez i Frankrig, hvor parasoller og trækroneer danner tag over markedets mange små stræder mellem boderne



De lyserøde parasoller giver en festlig reference til de lyserøde flamingoer på ét ben.



Undersøgelse - belægning med markering af stadepladser - m flise i anden farve. Her med markedsparasoller, der foreslås indkøbt i en fælles signaturfarve, som vil signalere aktivitet på pladsen - Her i lyserød.