

Arealer for midlertidig anvendelse på Frederiksberg Hospital

Frederiksberg Kommune og Region Hovedstaden
Februar 2022

F R E D E R I K S B E R G
K O M M U N E



Arealer for midlertidig anvendelse på Frederiksberg Hospital

Udarbejdet af Frederiksberg Kommune i forbindelse med
OPEN CALL for midlertidige aktiviteter på Frederiksberg
Hospital

Februar 2022

Frederiksberg Kommune
By-, Byggeri og Ejendomme, Byudvikling
By-, Kultur- og Miljøområdet
Frederiksberg Rådhus

*Har I en midlertidig aktivitet, som I gerne vil folde ud på
Frederiksberg Hospital? Så er der nu mulighed for at søge
om et mindre, grønt område eller et lokale.*

*På www.frederiksberg.dk/frederiksberghospital under fanen
Midlertidige aktiviteter kan I læse om ansøgningsprocessen
og de øvrige forhold omkring de midlertidige aktiviteter.*

*Dette dokument giver en oversigt over arealerne, som kan
tages i brug. I første omgang er der tale om fire udendørs
og tre indendørs arealer.*

Temaer for de midlertidige aktiviteter

Fællesskaber, kultur, sundhed, motion, bæredygtighed og grøn udvikling af byen er temaerne for de midlertidige aktiviteter.

De midlertidige aktiviteter på Frederiksberg Hospital skal lede op til og understøtte den fremtidige udvikling af området fra hospital til integreret del af et nyt bykvarter på Frederiksberg med boliger, erhverv, byliv og kommunale funktioner.

Aktiviteter i 2022

Denne første ansøgningsrunde er for midlertidige aktiviteter i 2022, men afhængigt af aktiviteternes karakter er der mulighed for, at nogle aktiviteter kan fortsætte efter 2022. Dette aftales individuelt med de enkelte aktører.

Retningslinjer og restriktioner

Der er fortsat frem til 2026 primært hospitalsfunktioner på området, og disse skal have plads og ro til at fungere som vanligt. Dermed følger der en række generelle retningslinjer og restriktioner for de midlertidige aktiviteter.

Find de generelle retningslinjer og restriktioner på www.frederiksberg.dk/frederiksberghospital under fanen, Midlertidige aktiviteter.

Afhængigt af aktivitetens karakter og hvor aktiviteten placeres på hospitalsområdet, kan der være yderligere krav og hensyn, som bliver beskrevet i en særskilt brugsretsaftale.

Til Frederiksberg Hospital søges midlertidige aktiviteter inden for temaerne:

- Kultur og fællesskaber
- Sundhed og motion
- Bæredygtighed og bynatur

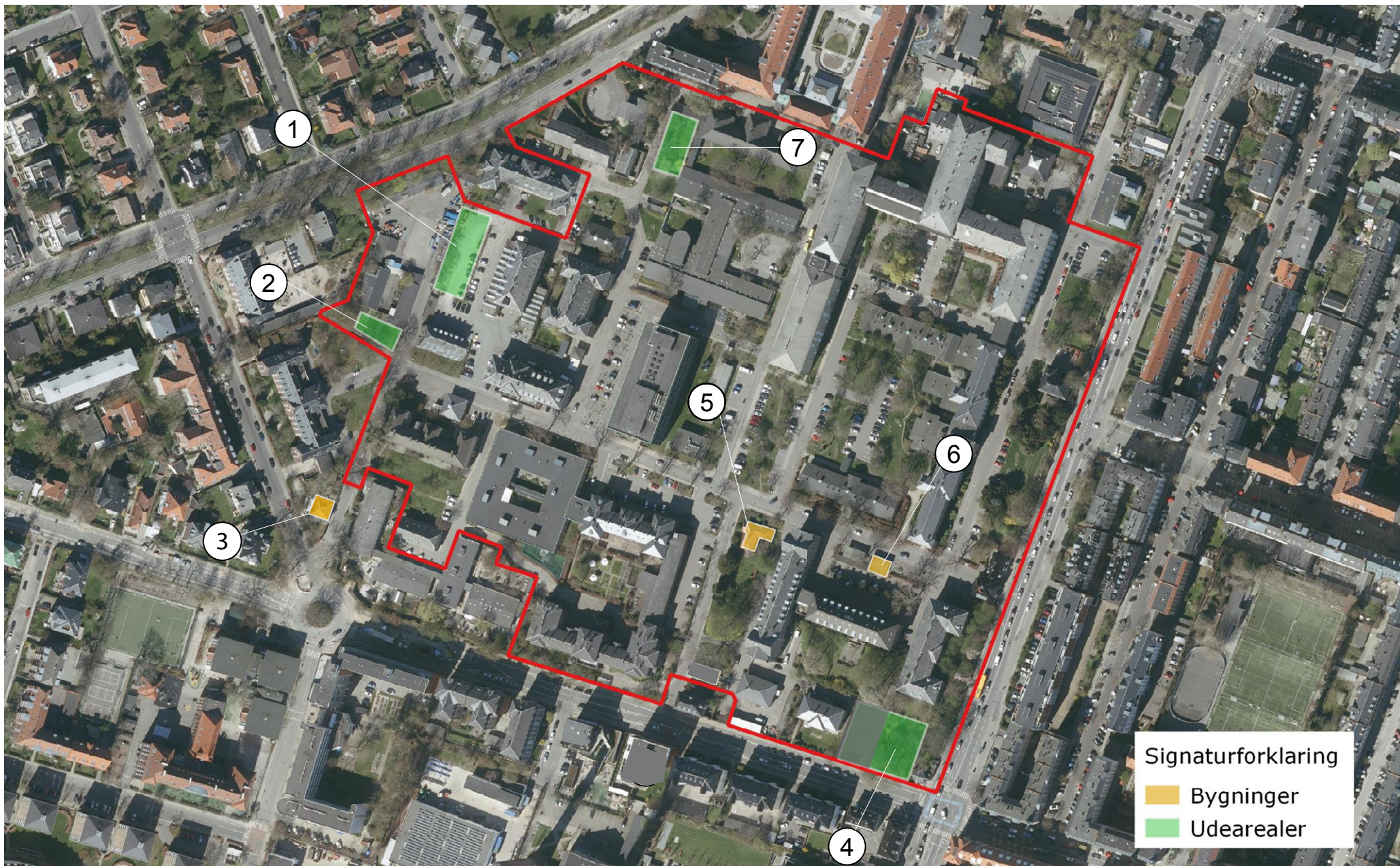
Som aktør skal man:

- Selv finansiere
- Selv etablere og kommunikere om aktiviteterne
- Selv stå for drift (og evt. indhente tilladelser mm.)

Som aktør får man:

- Brugsret over unikke udearealer eller lokaler på Frederiksberg Hospital!

Oversigtskort, Frederiksberg Hospital



1. Grusareal

Beskrivelse af arealet

Grusarealet er et ca. 600 m² (ca. 44 x 14 meter) stort areal belagt med grus. Arealet ligger relativt uforstyrret med institutioner samt regionens gartnerplads forholdsvis tæt på.

Forslag til anvendelse

- Etablering af byhave og fælles dyrkning i højbede
- Byrumsinstallationer af midlertidig karakter
- Idrætsaktiviteter, motion og bevægelse med fokus på både "lav og mellem puls"
- Socialt ophold og byrumsmøbler tilknyttet aktiviteterne

Det er muligt at opsætte midlertidig pavillon/container til at understøtte aktiviteter.

Særlige vilkår

Arealet er p.t. delvist benyttet til parkering og opbevaring af granit/sten/grønt affald. Arealet vil blive ryddet for at give plads til de midlertidige funktioner. Der vil fortsat være parkering på det asfalterede areal, der grænser op til arealet.

Der er ikke vand og el etableret på arealet, ligesom der ikke er tilknyttet toiletfaciliteter.

Afhængigt af den midlertidige anvendelse vil Frederiksberg Kommune undersøge mulighederne for at etablere vand, el og evt. også belysning. Frederiksberg Kommune vil efter behov også undersøge muligheden for, at brugerne kan benytte toiletfaciliteter andre steder på hospitalsområdet.



2. Have bag driftsbygning

Beskrivelse af arealet

Området er en mindre have på ca. 150 m², som ligger bag en ældre driftsbygning og tæt på de kommunale institutioner Sundhedscentret og børneinstitutionen Kufferten.

Haven ligger i øvrigt relativt tæt på Gartnerboligen, som også kan benyttes til midlertidige aktiviteter.

Forslag til anvendelse

- Byrumsinstallationer til idrætsaktiviteter
- Træningsfaciliteter og opholdsarealer i tilknytning til Sundhedscentret, herunder motionsfremme med fokus på "lav puls" og rolig motion og bevægelse
- Socialt ophold og byrumsmøbler tilknyttet aktiviteterne

Særlige vilkår

Med nærheden til Sundhedscentret og Kufferten ville det være oplagt, at aktiviteterne henvender sig til små børn og seniorer. Dermed skal man som aktør koordinere og være i dialog med Sundhedscentret og søge en synergi med Sundhedscentrets aktiviteter.

Afhængigt af den midlertidige anvendelse vil Frederiksberg Kommune undersøge mulighederne for at etablere vand, el og evt. også belysning. Frederiksberg Kommune vil efter behov også undersøge muligheden for, at brugerne kan benytte toiletfaciliteter andre steder på hospitalsområdet.



3. Gartnerboligen med have

Beskrivelse af bygningen

Gartnerboligen er en bygning bestående af to mindre rum, et lille tekøkken og et toilet, i alt ca 30 m². Bygningen er i fin stand, og der er lys og varme.

Til bygningen hører to skure til opbevaring.

Desuden er der en tilhørende have.

Forslag til anvendelse

Bygningen:

- Enkeltstående kulturelle events
- Som base for aktiviteter i det omfang, at man kan dele rummene med andre.

Haven:

- Etablering af byhave og dyrkning i højbede
- Byrumsinstallationer af midlertidig karakter
- Motion og idrætsaktiviteter

Skurene kan bruges til opbevaring.

Særlige vilkår

Bygningen skal sandsynligvis deles mellem aktørerne, som etablerer midlertidige aktiviteter på hospitaltsgrunden, ligesom kommunen også skal have adgang til at bruge bygningen til aktiviteter.



4. Hjørnehaven

Beskrivelse af arealet

Hjørnehaven er et ca. 400 m² roligt grønt areal, som ligger i det sydøstlige hjørne af hospitalsgrunden.

Haven bliver allerede brugt af hospitalets personale i arbejdstiden og af Frederiksbergs borgere til bl.a. picnic i weekenden.

Der er et lille læskur i haven.

Forslag til anvendelse

- Installationer og byrumsmøbler, som understøtter den allerede eksisterende brug af haven
- Kultur og kunst i det offentlige rum
- Rolige idrætsaktiviteter. Motion, leg og bevægelse for børn, voksne og seniorer

Særlige vilkår

Aktiviteterne i haven skal tilpasses og fungere i samspil med den allerede eksisterende brug af haven.



5. Hospitalskirken

Beskrivelse af bygningen

Hospitalskirken er en mindre kirkebygning med en kirkesal og tilhørende lokaler og toiletfaciliteter. Til daglig bruger Godthåbskirken menigheden kirken til gudstjenester og øvrige kirkelige arrangementer.

Kirken har også en kirkehave, som kan benyttes i forbindelse med arrangementer.

Forslag til anvendelse

Kirken kan bruges som supplement til de midlertidige aktiviteter.

Kirkesalen kan fx bruges

- Til foredrag
- Til korsang, koncerter og øvrige kulturarrangementer
- Som mødested for foreninger
- Som fælles eventsted for de midlertidige aktiviteter

Særlige vilkår

Der foregår allerede kirkelige arrangementer, og kirken kan dermed kun benyttes til enkeltstående begivenheder. Aktiviteterne skal ske i koordinering med kirkens eksisterende brugere og aftales med menigheden.



6. Kiosken

Beskrivelse af bygningen

Hospitalets tidligere kiosk er med sin centrale placering en ikonisk bygning på Frederiksberg Hospital. Den er omkring 40 m² stor, og ud over det tidligere indkøbsareal rummer den et lille toilet og tekøkken.

Kiosken har ikke være benyttet i en årrække og bærer præg deraf. Den vil blive sparsomt klargjort inden ibrugtagning til midlertidige formål.

Forslag til anvendelse

- Mødested eller base for øvrige midlertidige aktiviteter på hospitalsgrunden
- Kunstneriske, kulturelle og kreative aktiviteter
- Socioøkonomiske aktiviteter
- Iværksættermiljø / mindre erhverv med fokus på bæredygtighed
- Folkeoplysende aktiviteter med fokus på bæredygtighed

Særlige vilkår

I planlægning af aktiviteterne skal man tage højde for, at bygningen er meget rå og i ringe stand. Bygningen vil blive klargjort, så det er forsvarligt at tage den i brug, men bygningen bliver ikke renoveret, og der kan ikke søges midler til at istandsætte bygningen.

Det er tilladt at bruge bygningen til kreative udfoldelser, som kan sætte sine spor på bygningens rum.

Aktiviteterne skal være åbne for offentligheden.



7. Liggepavillonshaven

Beskrivelse af arealet

Liggepavillonen og den tilhørende have har tidligere været brugt til patienter, som havde brug for lys og luft.

Liggepavillonen er en åben pavillon på ca. 50 m². Pavillonen er forhøjet i forhold til haven og vender langsiden ud mod haven som en scene.

Haven er ca. 400 m² stor og rummer en græsplæne og fine gamle træer.

Forslag til anvendelse

- Mindre kultur- og musikarrangementer, intime koncerter
- Byrumsinstallationer
- Kunst i det offentlige rum
- Yoga, rolig motion, leg og bevægelse

Særlige vilkår

Der er ikke vand og el etableret på arealet, ligesom der ikke er tilknyttet toiletfaciliteter.

Afhængigt af den midlertidige anvendelse vil Frederiksberg Kommune undersøge mulighederne for at etablere vand, el og evt. også belysning. Frederiksberg Kommune vil efter behov også undersøge muligheden for, at brugerne kan benytte toiletfaciliteter andre steder på hospitalsområdet.

Aktiviteterne skal ske i koordination og dialog med de nærliggende funktioner.

