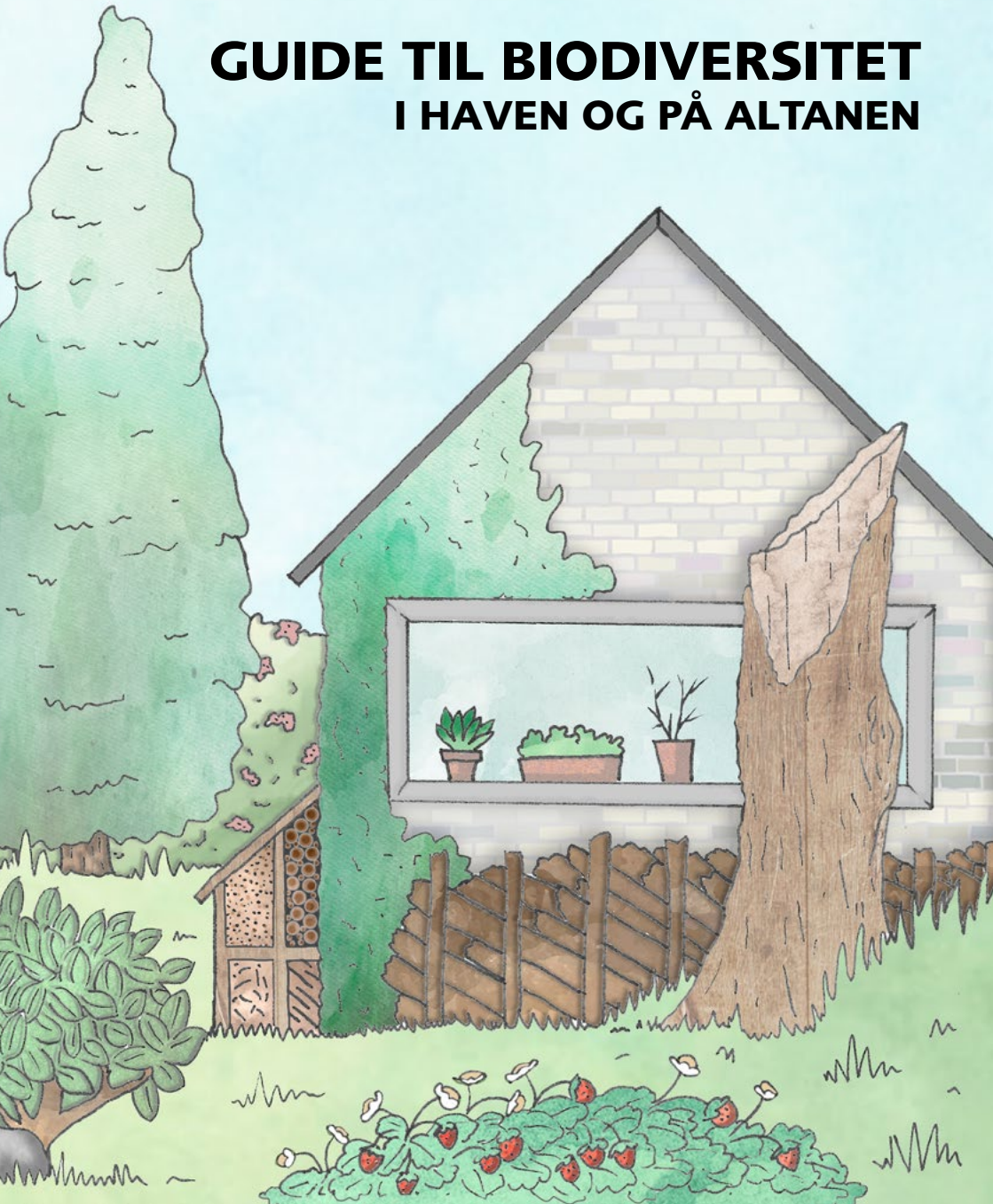


F R E D E R I K S B E R G
K O M M U N E



GUIDE TIL BIODIVERSITET I HAVEN OG PÅ ALTANEN





Biodiversitet i Frederiksberg Kommune og hjemme hos dig

Biodiversiteten på Frederiksberg har brug for en hjælpende hånd.

Som tæt bebygget bykommune findes der på Frederiksberg et kæmpe biodiversitets-potentiale i private haver og altaner. I denne folder inviteres du med på rejsen mod en mere naturvenlig have eller altan.

Selvom Frederiksberg er en bykommune, er den samtidigt også fuld af grønne åndehuller, eksempelvis byens haver og altaner. Her er der mulighed for at skabe levesteder for en masse spændende planter, dyr og svampe.

Tiltagene, som foreslås i denne pjece, er af forskelligt omfang, men selv mindre tiltag vil hjælpe naturen og vil samtidig give dig spændende bynaturoplevelser.

Hvis vi alle inviterer naturen indenfor i vores haver eller på altanen, vil den samlede effekt være stor.

Det er Frederiksberg Kommunes mål, at styrke biodiversitet i byen. Det gør vi bl.a. ved at forbinde byens grønne områder til gavn for borgere og naturen. Din have eller altan kan blive en betydningsfuld del af Frederiksbergs grønne netværk og blive en trædesten for plante- og dyrelivet.



Lindevangsparken



Georg Carstensen's Plads

Frederiksberg Kommunes strategi for bynatur

- Frederiksbergs særlige grønne identitet skal bevares og udvikles med fokus på bynatur og biodiversitet.
- På det tæt bebyggede Frederiksberg tæller hver eneste m². Alle projekter gør en forskel, også en grøn altan, eller en græsplæne hvor vilde urter får lov at vokse og blomstre.
- Frederiksberg skal være et grønt åndehul med mange værdifulde levesteder for dyr, planter og svampe.

DEFINITION AF BIODIVERSITET

Biodiversitet er mangfoldigheden af levende organismer i alle miljøer samt de økologiske samspil, som organismer indgår i. Biodiversiteten omfatter såvel variationen indenfor og mellem arterne som mangfoldigheden af økosystemer.

DEFINITION AF BYNATUR

Bynatur er en samlet betegnelse, der dækker over alle levende væsner og vækster i byen.

Læs mere i *Strategi for bynatur og biodiversitet*, som kan findes på Frederiksberg.dk

LÆR DIN HAVE AT KENDE

Har den allerede biodiversitetspotentiale?

For at komme godt i gang med at omlægge dele af, eller hele din have, til biodiversitetsvenlig have, er det vigtigt at lære haven at kende. Det handler nemlig om at vide, hvor der er skygge, sol, vådt eller tørt. Jordens karakter i din have er også vigtig, da det har betydning for hvilke planter, der vil kunne trives.

Hver kvadratmeter tæller

Nysgerrighed er det vigtigste redskab i omlægning til naturvenlig have eller altan. Den vilde have eller altan kan give dig et væld af muligheder for at følge med i naturens gang helt tæt på. Skal vi øge biodiversiteten, må vi være tålmodige. Det betyder, at du måske ikke ser resultaterne lige så hurtigt, som du kunne ønske dig.

Hvis et vildere udtryk ikke stemmer overens med dine tanker om en flot have, så prøv dig frem med et eller to små tiltag, for eksempel en lille kvasbunke i et hjørne eller udsåning af vilde hjemmehørende arter i et mindre afgrænset bed.

Husk på, at vi alle gør det, så godt vi kan – selv med små tiltag mange steder kan vi samlet set komme langt.

Lys og skygge

Lys er altafgørende for planter, men nogle arter er faktisk tilpasset til at trives i skygge. Prøv at observere sollyset i haven i løbet af en dag - er der nogen steder, som står i skygge hele dagen? Når du ved, hvor i haven der falder mest lys, og hvor der er skygge, kan du plante eller så tilpassede arter dertil. I boksen nederst på siden, er der nogle forslag til planter, der trives i enten sol eller skygge.

Gamle træer er værdifulde

Har du et eller flere gamle træer i haven? Gamle træer er levested og spiseplads for eksempelvis svampe, mosser, laver, insekter og fugle. Derudover er træerne med til at rense luften, binde CO₂, og optage vand, f.eks. ved kraftige regnskyl.

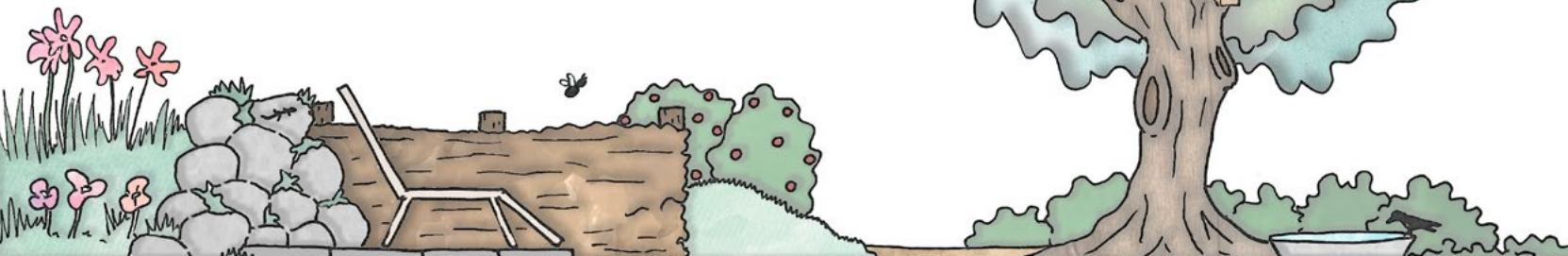
På Frederiksberg er det besluttet at alle skal have udsigt til minimum et træ fra deres bolig, og træer over 25 år skal beskyttes. Vi værner om vores gamle træer, og mange steder kræver det kommunalbestyrelsens godkendelse, hvis et gammelt træ skal beskæres eller fældes.

Jord og terræn

Er der buler og bakker i din have eller terrænspring? Selv små variationer i terrænet kan give forskelle i fugt og lys, som har en indvirkning på plante- og dyrelivet.

I Frederiksberg Kommune er jorden fortrinsvist leret, men der kan være små indslag af sandet jord, eller grus, som giver mulighed for at have en mere forskelligartet sammensætning af planter, der er tilpasset de forskellige forhold.

Forskelle i jordens struktur og i terrænets udformning er med til at give forskellige små levesteder til insekter og dyr. Sydvendte skråninger er et yndet opholdssted for mange insekter, da jorden her bliver lunet af solen, og selv en lille skråning kan have stor effekt. Her kan jordboende insekter grave reder, og ofte vil man se et mylder af vilde bier ved en blottet sydvendt skråning på en lun forårsdag.



Hjemmehørende vilde arter til høj sol:

Hvid okseøje, merian, blodrød storkenæb, liden klokken, smalbladet timian, røllike, blåhat, stor knopurt.

Hjemmehørende vilde arter til skygge:

Dagpragtstjerne, korsknop, krybende læbeløs, skov storkenæb, skovjordbær, løgkarse, skovmærke.

Tegn på næringsrig jord:

- Kraftigt mørkegrønt græs.
- Græs vokser hurtigt og bliver højt.
- Høj forekomst af næringselskende arter (for eksempel brændenælder, burre-snerre, vild kørvel, grå-bynke, tidsler)

Tegn på næringsfattig jord:

- Mos i solbeskinnede dele af plænen
- Bare pletter i græsset (ikke slid eller pga. komprimeret jord), med små blomstrende planter (for eksempel almindelig syre, håret høgeurt, rødknæ, gul snerre, tjærenellike, fin kløver, gul kløver, brunelle, harekløver, bidende stenurt)
- Græsset vokser langsomt, og bliver ikke særlig højt (kun frøstande bliver max 20 cm)

Næring

Hvis du er hjemmevant i en køkkenhave eller gøder dine potteplanter, kan det måske lyde mærkeligt, men næringsrig jord kan være dårligt for biodiversiteten. De fleste plantearter elsker næring, men nogle planter er specialister i at optage næringen så hurtigt, at de gror sig store og dominerende på et område. Det betyder, at der opstår pladmangel til de mere nøjsomme arter. Mange steder kan man derfor læse, at næringsfattig jord er god for biodiversiteten. I næringsfattig jord er der plads til flere forskellige planter, som har flere forskellige insekter tilknyttet.

Fugtig bund og vand

Fugtigheden i din have fortæller hvilke planter, der vil trives i den. Er der fugtigt, skal planterne kunne tåle det ekstra vand, men er haven derimod knastør, skal planterne være tørketolerante. Derudover er vand afgørende for mange insekter, fugle og pattedyr. Er du så heldig at have en havedam eller et fuglebad, er du allerede godt i gang, ellers kan du finde inspiration til vand i haven i værktøjskassen på side 8.

Artsrige græsplæner

Nogle græsplæner, særligt de ældre og næringsfattige af slagsen, har allerede mange blomstrende planter, såsom bellis, brunelle, mælkebøtte, ærenpris og håret høgeurt. Se på din plæne, lad den vokse sig lidt højere end normalt og identificer hvilke arter, du allerede har. Til identifikation kan du for eksempel bruge appen Arter, som kan identificere planten ud fra et billede du tager. Når du kender plantens navn, kan du lære mere om dens biologi ved at slå den op på for eksempel arter.dk eller i plantebøger.

Lær din altan at kende

Start med at identificere en række forhold på altanen og i de små forhaver såsom lys, vind og fugtighed, før du går i gang med at indrette en naturvenlig altan.

Du ved sikkert allerede, om det er om morgenen eller aftenen, at solen står på din altan, eller om den står i skygge det meste af døgnet. Den viden kan du bruge i udvælgelsen af planter. Vindforhold er interessante for, hvordan plante- og dyrelivet vil udvikle sig. Er din altan i læ, vil du sikkert opleve en høj fugtighed på varme sommerdage, som vil være ideel for insektlivet.

Dernæst skal du kigge på strukturforholdene på din altan. I stedet for at tænke i m² kan du tænke i cm², og i højden fremfor i bredden. Skab gerne mange lag af planter ved for eksempel at bruge espalier, eller hængeløsninger. På den måde kan du udnytte hver en krog af din altan, da det gælder om at tænke i smarte løsninger, så altanen både bliver et frirum for mennesker og natur.



VÆRKTØJSKASSE

Arbejd med det du allerede har og tilføj det, du mangler

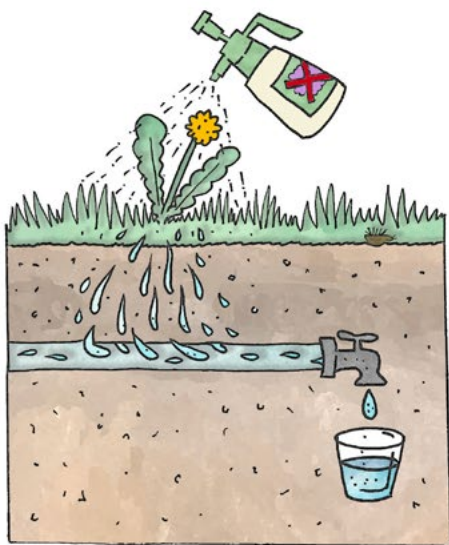
Herunder kommer en række tiltag rangeret i stigende arbejdsbyrde. Tiltagene bygger på den tankegang, at du bør arbejde med det, haven allerede indeholder. Du behøver derfor ikke at investere i dyr jord, insekthoteller eller lignende. Sidst i værktøjskassen er der større tiltag, såsom grønne tage og regnvandsbede.

Væk med gift og gødning

Ved at invitere naturen ind for at øge biodiversitetspotentialet er det essentielt at droppe gift og gødning. Frederiksberg Kommune var den første kommune i landet til at droppe sprøjtegift på offentlige arealer, og hvert år vil du støde på kampagnen "Giftfri Frederiksberg".

Sprøjtegift har en negativ indvirkning på plante- og dyrelivet og er samtidig en trussel mod grundvandet. På Frederiksberg indvindes hvert år enorme mængder vand fra undergrunden, som svarer til 45% af kommunens årlige vandforbrug. Hvis der sprøjtes i haven, vil det dermed have konsekvenser for fremtidige Frederiksberg borgere og deres drikkevandskvalitet.

Gødning gør jorden mere næringsrig, hvilket kun er en fordel for de næringselskende plantearter som græs, der dominerer på bekostning af en masse andre spændende planter. Begræns derfor gødning til køkkenhaven, hvor dine afgrøder nyder godt af den ekstra næring.



Hjemmehørende vilde arter til tør jord:

Hjertegræs, nøgleklokke, nældebladet klokke, gederams, knoldet mjøddurt, torskemund, kællingetand, håret høgeurt.

Blomstring hele sæsonen

Har du blomstrende planter i din have? Hvis ja, har du sikkert allerede observeret, at insekter tiltrækkes. Blomstrende prydløg, urter, træer og buske danner nemlig fødegrundlag for insekter, som danner fødegrundlag for fugle og andre dyr. Hvis der er blomstring både i det tidlige forår, i løbet af sommeren og i efteråret, er din have allerede et paradys for vilde bier og måske også sommerfugle.

Overvej, om din have mangler blomstring i en af sæsonerne. Blomstrende træer som mirabelle, pil, slåen og tjørn blomstrer tidligt på sæsonen. Klatreplanten ved-bend blomstrer i det sene efterår og er samtidigt et godt skjulested for overvintrende sommerfugle. Sætter planterne også bær, er der også en bonus til fuglene (og mennesker) i løbet af sensommeren og efteråret.

På altanen kan du også have træer og buske. Husk blot på, at træet skal have god plads til sine rødder. Plant derfor træet i en stor krukke eller balje med plads til træets rødder.



Græsplænen

Græsplænen skal i manges øjne være hyppigt slået og uden mælkebøtter og bellis. Prøv at eksperimentere med en anderledes tankegang – lad dele af græsplænen med blomstrende urter vokse frit og klip evt. græsset udenom i forskellige former, du kan for eksempel klippe oplevelsesstier eller trimme kanter. Klip kun de vilde dele en enkelt gang i det tidlige forår, på den måde kommer der lys til bunden, hvor nye frø kastet fra blomsterne i efteråret kan spire. Hurtigt vil du opleve, hvordan det høje græs er et helle for insekter.

Hjemmehørende vilde arter til fugtig jord:

Krybende læbeløs, kambregne, brudelys, engkar-se, milturt, engnellikerod, blå iris.

- Når man planter for biodiversiteten, er det godt at vælge hjemmehørende planter, og gerne vilde og lokale arter. Insekterne i vores del af verden er nemlig tilpasset til disse planter og ikke til eksotiske og forædlede prydblomster, som man for eksempel kan købe i havecentrene.
- Undersøg, hvor frø eller planter kommer fra, hvis du vælger at købe dem – spørg efter hjemmehørende og vilde planter, eller køb frø fra frøhandlere, der specialiserer sig i hjemmehørende frø. Alternativt kan du selv indsamle frø fra et nærliggende naturområde.
- Du kan finde inspiration i plantekataloget udviklet af Aarhus Universitet. Her kan du finde en oversigt over mange gode hjemmehørende planter. Find og download det gratis på nettet: "Plantekatalog, AU".

Blomstrende krukker

Fordelen ved at plante i krukker er at du selv kan bestemme både jordtype og placering og derfor have mange forskellige planter side om side. Det kan være sværere at lykkes med næringsfattige og sandede jordblandinger i små potter, da de hurtigt bliver ekstremt tørre og varme og skal vandes ofte. Start derfor gerne med at have forskellige plantearter i forskellige potter – så udkonkurrerer de konkurrencesterke arter nemlig ikke de nøjsomme arter. Du kan derefter eksperimentere med jordblandinger tilsat sand og mindre næring og på den måde skabe en naturlignende potte med flere nøjsomme arter side om side.

Særligt på altaner er det desuden meget vigtigt at tænke på synlighed. De blomstrende planter skal gerne kunne ses på lang afstand af insekterne, og derfor er det en god idé at tænke vertikalt, således at planterne bedre kommer til syne, for eksempel ved hjælp af et espalier eller hængende plantekasser. Forhør dig dog altid i din boligforening hvilke tiltag, der er tilladt.

Kvashegn, førne og dødt ved

Kvashegn giver skjule- og levested for både overvintrende insekter, fugle og pindsvin. For at tiltrække disse arter, kan du nemt lave en kvasbunke af afklippede grene og kviste. Skal kvasbunken også være pæn at kigge på, kan du etablere et hegn omkring eller blot sætte vertikale støttegrene omkring bunken. I takt med, at plantematerialet nedbrydes og omsættes til muld, vil kvashegnet falde sammen, og du kan derfor løbende fylde dit haveaffald på kvashegnet.



Insekthotel i Grøndalen



Husk, at du på Frederiksberg skal have kommunens tilladelse til at fælde og beskære træer over 25 år.

Skal træet i haven beskæres, så behold de store grene over 15 cm i diameter, og indret haven med dem. Træet har i løbet af sin levetid bundet CO₂ i grenene og kan leve videre i form af madpakke til svampe og insekter, som desuden er føde for mange af havens fugle. Ved at beholde det døde ved, kan du dermed også bidrage en lille smule til det store klimaregnskab.

På altanen, eller i den lille forhave, kan du også lave en kvasbunke, f.eks. kan du samle grene fra afklip og blade og samle i en gammel potte. Så vil der langsomt flytte insekter ind, som vil nyde godt af den koncentrerede varme i urtepotten. Du kan også indrette med dødt ved, for eksempel som opsats til krukker.

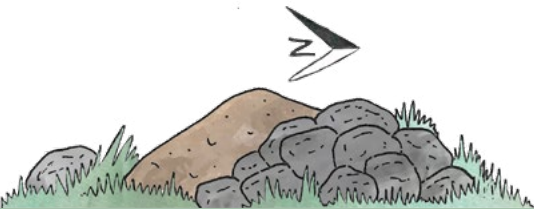
Træer og buske der kan trives i krukker og baljer:

Almindelig hvidtjørn, havtorn, pil, ribs, slåen, solbær

Blottet Jord

Selvom pladsen kan være trang i haven, kan du skabe levesteder for insekter, der søger varm og blottet jord. Har du jord til overs fra en plantning eller lignende kan du bruge den til at lave små bakker i terrænet. Bland jorden med småsten eller grus, det gør strukturen mere levevenlig for jordboende bier. Så er der ikke andet end at vente på, at solstrålerne rammer mikrohabitatet, og insekterne flytter ind i den lune jord.

Selvom din altan er plan og uden syd- vendte skrånninger, kan du sagtens have blottet jord. Hvis du er fiks på fingrene, kan du bygge en simpel kasse med bund, fylde jord og sten i den, og placere den det mest soleksponerede sted på altanen. Undgå forstyrrelse og hold jorden fri for planter, da insekterne har brug for den lune blottede jord til deres redebyggeri.



Vand

Vand er fundamentalt for alt liv, og tilgængelighed af vand tiltrækker rigtig mange arter. Hvis du kan tilføje vand i din have eller på din altan, vil du hurtigt se, at vand er en magnet for liv og biodiversitet. Et godt sted at starte er at udsætte et lavvandet vandbad eller to, hvor havens insekter og fugle kan drikke vand eller bade. Husk at fylde det jævnlige, særligt på varme dage. En anden nem løsning er en nedgravet balje eller murerspand fyldt med vand. Husk at tilføje sten, så pindsvin eller andre dyr, der falder i, kan komme op igen. På altanen kan et lille fuglebad, eller en lille skål i en krukke, gøre underværker.

Vil du skabe endnu flere levesteder, kan du etablere en havedam. Vandplanter, stenkunker og døde stammer i vandkanten kan være levested for mange organismer og ved lavvandede og solbeskinnede partier kan padderyngle. Undgå udsætning af fisk, da de vil æde alle de vandlevende insekter samt paddernes æg og haletudser. Sæt hellere pris på det mylder af liv, der selv finder vej.



Redekasser

Ved at opsætte fuglekasser kan du understøtte havens fugle. Mange småfugle har i dag svært ved at finde naturlige steder, de kan bygge rede, da de velegnede træer med huller og sprækker ofte bliver fældet på grund af sikkerhed. Derfor kan man som haveejere hjælpe småfuglene ved at sætte redekasser op.

Der findes forskellige kasser til forskellige fugle. Arter som blåmejse, musvit og gærdesmutte er eksempler på fugle, som trives i haven. Du kan finde oplysninger i fuglebøger og på nettet om hvilke dimensioner og højder, kassen skal være i for hver fugleart, man ønsker. Du kan for eksempel finde oplysninger på dansk ornitologisk forenings hjemmeside dof.dk.



- Indgangshullet skal vende mod nord eller øst for at undgå, at redekassen bliver for varm af solens stråler.
- Alle redekasser skal have ventilation og afløb i bunden i form af enten et lille hul eller revne, så regnvand og andet kan løbe væk.
- De fleste fugle foretrækker redekasser opsat i højden mellem 1,6-2 meter.
- Redekasser kan opsættes hele året, men efteråret er at foretrække, så fuglene kan vænne sig til kassen og bruge den til overnatning i løbet af vinteren.
- Læg lidt mos eller hø i bunden af kassen ved opsætning. Det gør kassen mere attraktiv for fuglene.
- I efteråret, når ynglesæsonen er ovre, og fuglene har forladt redekassen, skal den så vidt muligt rengøres, så den er klar til næste sæson.

Grønne tage

Grønne tage er ikke kun en løsning, der praktiseres på store bygninger. Det kan også overføres til dit cykelskur, skraldeskur eller garage. Fordelen ved et grønt tag er, at taget blandt andet kan optage regnvand og dermed aflaste kloakken ved kraftige regnskyl. Derudover danner taget også levested for en række planter, insekter og dyr.

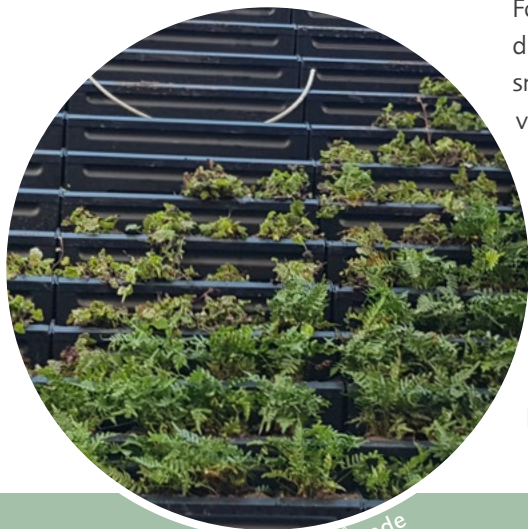
For at anlægge et grønt tag skal du bruge et plastunderlag, som du kan plante direkte på, alternativt kan du købe underlag samt jordlag i ét, som du blot skal rulle ud. Den hyppigste plante på grønne tage er stenurt, en sukkulent, som kan optage meget vand og er tørketålende.



For at fremme biodiversiteten er det en god ide at indtænke flere arter på taget, for eksempel vilde urter og græsser, som også vil bidrage til tagets æstetiske udtryk i løbet af året.

For at imødekomme andre arter kan du også lade bare pletter af jord med småsten udgøre tagets udtryk, hvor små varmeelskende insekter kan flytte ind.

Derudover findes der også 'biotoptage' med varierende terræn, dødt ved og sten. Disse har dog et andet krav til tagkonstruktionen. Husk at undersøge vægten af det grønne tag i forhold til skurets eller bygningens konstruktion.



Grøn væg på Ågade

Klimatilpasning

I takt med at vi oplever kraftigere regnskyl kan det være en god ide at anlægge en LAR-løsning i haven (Lokal Afvanding af Regnvand).

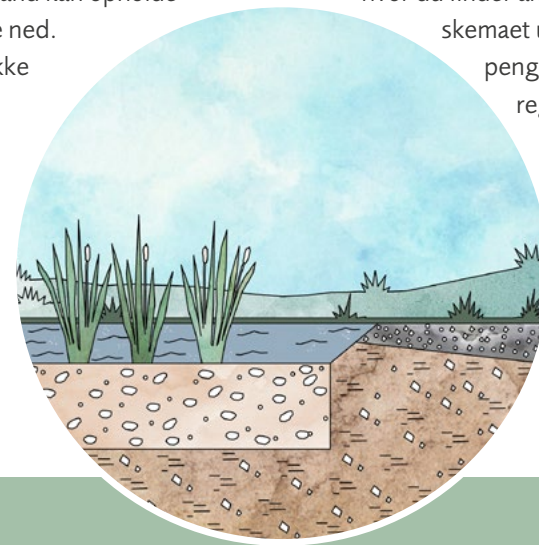
Frederiksberg Kommune har vedtaget en målsætning om at 30% af regnvandet skal frakobles kloaksystemet inden 2050, og her kan du være med til at gøre en forskel. Et grønt tag på cykelskuret kan være én løsning, en anden kan være et regnvandsbed i haven, hvor regnvand fra taget ledes direkte hen. På den måde bliver der mere tilgængeligt vand for havens dyr og planter, hvilket gavner biodiversiteten.

Et regnvandsbed fungerer som nedsivningsbassin, hvor regnvand kan opholde sig før det siver længere ned. Undersøg din jord, da ikke alle jorde fungerer til nedsivningsbassin.

I Frederiksberg Kommune skal der ansøges om tilladelse til anlæg af regnvandsnedsivning, og der er blandt andet en række afstandskrav og jordforhold, som skal opfyldes. Hvis dit kommende regnvandsbassin opfylder kravene og godkendes, kan du selv udforme vandets vej fra tagrenden og udgrave bedet. Frakoblingen af tagrenden fra kloakken skal dog udføres af en professionel, således at kloakken lukkes korrekt af.

Der er desuden mulighed for at få en tilbagebetaling for din indsats, da den offentlige kloakering aflastes. Orienter dig på Frederiksberg Forsynings hjemmeside,

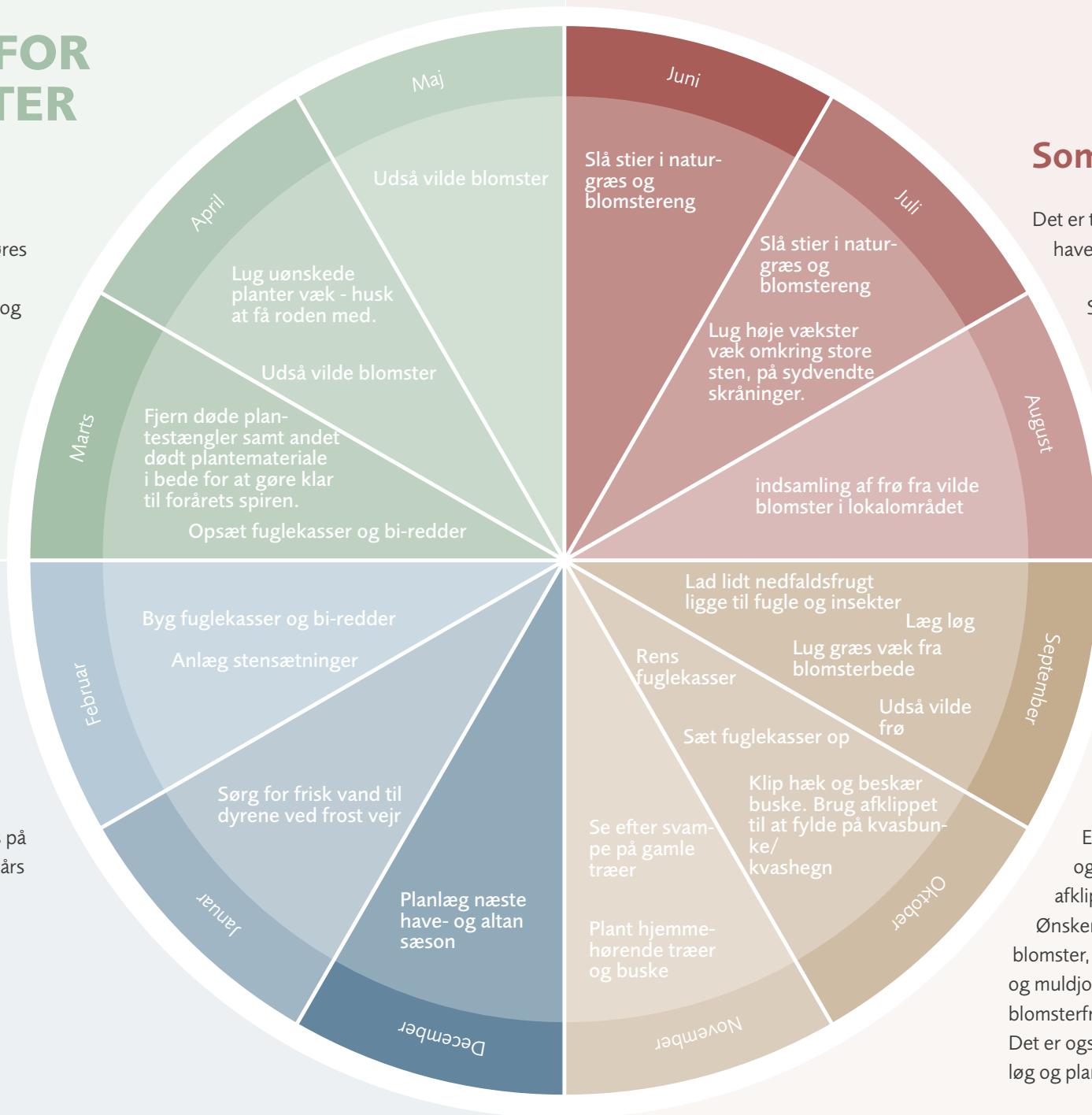
hvor du finder ansøgnings-skemaet under 'Få penge for dit regnvand'.



ÅRSHJUL FOR AKTIVITETER

Forår

I foråret forberedes og klargøres haven til sommeren. Det er nu, der skal luges, sås og sættes fuglekasser op



Vinter

Vintermånederne kan bruges på at planlægge det kommende års have- og altan sæson.

Sommer

Det er tid til at slappe af og nyde din have, dyrene og planterne.

Sommeren bruges til at vedligeholde slåede stier i haven og luge uønskede planter væk. Når du vander dine krukker, kan du også hælde vand i et fuglebad til dyrene.

Efterår

Efteråret er tiden til at klippe hæk og beskære buske. I kan bruge afklippet til at bygge kvashegn. Ønsker I flere vilde hjemmehørende blomster, så er det tid til at fjerne græstørv og muldjord og indsamle og udså vilde blomsterfrø. Det er også det bedste tidspunkt at lægge løg og plante træer.



Kend din have eller altan

Lær din have at kende, så du ved, hvad du skal beholde.



Bevar naturværdier

Bevar eksisterende naturværdier som vådområder, gamle træer, krat og hjemmehørende buske.



Tænk langsigtet

Lad naturen gå sin gang, og vælg tiltag, du kan passe på en naturnær måde, giftfrit og med begrænset tilførsel af næring.



Samarbejd med dine naboer

Indgå et samarbejde med naboer om at sikre, at dyrelivet kan bevæge sig frit imellem jeres haver.



Vælg dine tiltag

Gå på opdagelse i værktøjskassen på side 8-15 og vælg de tiltag der passer til din have eller altan.

Nyd din have

Med denne guide håber vi, at du nu er klædt på til at udforske din haves biodiversitetsmuligheder. Husk, at haven skal være et frirum med levesteder og føde for både planter, insekter, dyr og dig. Den naturvenlige have er nemlig ikke kun spiselig for insekterne, men også for mennesker. Måske har du allerede prøvet mælkebøttete eller spist brændenælder i pastaretten? Størstedelen af havens vilde planter er spiselige og smager også godt. Gå på opdagelse i haven, og brug for eksempel appen 'Vild Mad' til at opdage de spiselige planter. I appen kan du få tips til, hvordan du kan bruge planterne i køkkenet.

Del dine erfaringer

Tænk, hvis du kunne dele dine iagttagelser, eksperimenter eller blot spørge andre til råds omkring livet i naturhaven - dét kan du faktisk for eksempel via Vild Med Viljes netværk på Facebook (www.facebook.com/VildMedVilje/). Derudover findes også Facebookgruppen Vilde Altaner, specifikt for den naturvenlige altan, hvor du kan dele erfaringer, spørge andre til råds og blive inspireret. Desuden findes der et hav af bøger, podcasts og videnskabelige rapporter, hvor du kan finde yderligere inspiration.



LÆS MERE HER:

Frederiksbergstrategien 2020
Frederiksberg Kommunes Strategi for Bynatur og Biodiversitet
Frederiksberg Kommunes Bæredygtighedsplan
Frederiksberg Kommunes Træpolitik
Frederiksberg Kommunes Jeres Grønne Taghave
Frederiksberg Kommunes Altanmanual
Frederiksberg Kommunes Klimabyen for fremtiden



Pjecen er udarbejdet i samarbejde
med Habitats Aps