

FREDERIKSBERG
KOMMUNE



Udsattepolitik

2023-2026

Forord

Alle mennesker har ret til et værdigt og godt liv og alle har evner og kan bidrage med noget. Frederiksberg Kommunes Udsattepolitik skal give den overordnede ramme for, at voksne i social udsathed på Frederiksberg får den støtte de har brug for, til at udvikle og udnytte sine ressourcer og leve et godt liv på egne præmisser

De fleste mennesker har behov for at indgå i relationer med deres medmennesker og føle sig som en del af fællesskabet. At høre til og have sociale relationer er for mange en vigtig forudsætning for at kunne tage vare på egen og andres tryghed. I Frederiksberg Kommune arbejder vi for at bringe borgere i udsatte positioner ind i fællesskabet og sætter det gode liv i centrum. Alt i tæt samarbejde med civilsamfundet.

Borgerens håb, ønsker og drømme, samt fællesskabet som en bærende ramme for disse, er kernen i recovery-orienteret rehabilitering. Recovery-orienteret rehabilitering er den metodiske ramme, som vi med Udsattepolitikken 2023-2026 introducerer for vores arbejde i Frederiksberg Kommune og som bygger videre på den måde vi har arbejdet med voksne i social udsathed i de foregående år.

Målet med en recovery-orienteret rehabiliterende tilgang er netop, at understøtte borgerens personlige recovery-proces mod et tilfredsstillende og meningsfuldt liv med størst mulig selvstændighed.

Recovery-orienteret rehabilitering danner således basis for vores politik og selvfølgelig mest af alt vores arbejde med voksne i social udsathed.

Politikkens mål skal blive til virkelighed i vores daglige arbejde i Frederiksberg Kommune. Politikken skal hjælpe ikke blot de udførende ledere og medarbejdere, men også kommunens politiske og administrative ledelse til at navigere i de udfordringer og muligheder, vi står over for som by og kommune. Der vil årligt blive fulgt op i den sociale masterplan og den boligsociale masterplan. Ved hjælp af masterplanerne vil vi, i tæt dialog med Udsatterådet, borgere, og samarbejdspartnere følge op på, hvad der sikrer en fortsat positiv udvikling.

Mange har bidraget med indspil til vores nye Udsattepolitik. Vi vil gerne rette en varm tak til alle for det store engagement – og ikke mindst til vores Udsatteråd, som har givet særligt værdifulde indspark om, hvad der har betydning for de mennesker Udsattepolitikken handler om.

Vi ved alle, at der i disse år er et øget pres på ressourcerne, og det kræver en stram prioritering af de ressourcer, der er til rådighed. Med denne politik i hånden mener vi, at det er muligt at skabe gode rammer for, at vores borgere i social udsathed på Frederiksberg kan leve et værdigt liv og være en del af fællesskabet. Det ser vi frem til at samarbejde med alle parter om.

Formand for Socialudvalget

Borgmester

Voksne i social udsathed på Frederiksberg

Voksne i social udsathed omfatter mennesker, over 18 år, som modtager hjælp og støtte efter serviceloven eller sundhedsloven, for så vidt angår alkoholbehandling, på grund af psykiske vanskeligheder eller særlige sociale problemer. Det gælder blandt andet personer, som er udfordret af hjemløshed, stofmisbrug eller alkoholafhængighed - eller borgere, der har en sindslidelse, eller er i prostitution eller udsat for vold i familien.

Dét at være menneske i social udsathed omfatter typisk to eller flere af de nævnte udfordringer. Voksne i social udsathed er en sammensat gruppe; mange borgere lever med en eller flere af ovenstående udfordringer, uden at det begrænser deres deltagelse i samfundslivet og tilknytning til arbejdsmarkedet, men de vil typisk være i risikogruppen for marginalisering og social udstødelse.

Udsattepolitikken omhandler alene gruppen af borgere, i alvorlig social udsathed og udfordret af flere problemområder. Indsatser målrettet borgere i risikogruppen for at komme i social udsathed favnes primært af øvrige politikker og planer relateret til eksempelvis Børne- og Ungeområdet, Beskæftigelsesområdet, Sundhedsområdet og i strategien om Socialt bæredygtig by.



Baggrund, vilkår og udviklingstendenser

Paradigmeskift på det sociale område

I den nationale socialpolitik ses i disse år en ændring i synet på de voksne i social udsathed, hvor der nu peges på at voksne i social udsathed mennesker har behov for at blive mødt af en helt anden indsats og et andet, mere værdigt menneskesyn. Voksne i social udsathed skal tilbydes en bredt funderet indsats, med afsæt i det enkelte menneskes konkrete udfordringer og med målet om at styrke deres muligheder for større livskvalitet og for at skabe en vej ind i fællesskabet. Med "Aftale om rammerne for en helhedsorienteret indsats for borgere med komplekse problemer" (ny hovedlov) og regeringsgrundlaget fra 2022 ses således et mindre paradigmeskift på det sociale område, hvilket vil komme til at påvirke hvordan vi i kommunen arbejder med udsatte borgere.

10-årsplanen for psykiatrien

Sundhedsstyrelsen faglige oplæg til en 10-års plan for psykiatrien fra 2022 danner baggrund for finansieringen af psykiatrien i disse år. Den regionale behandlingspsykiatri skal begrænse brugen af tvang, hvilket måske vil betyde, at også voksne i social udsathed bliver mindre udsat for tvang. Og kvaliteten i de socialpsykiatriske tilbud, for eksempel botilbud, skal forbedres, hvilket måske kan gøre dem bedre til at rumme vanskelige beboere og dermed forebygge hjemløshed. Dog udestår målrettede indsatser for gruppen af voksne i social udsathed, fleksibel udredning og fokus på dobbelt-diagnoser (borgere med psykiske vanskeligheder og samtidigt misbrug). Der udestår ligeledes en afklaring af hvorvidt ansvaret for behandling af fx autisme og ADHD ligger hos Regionen eller Kommunen.

Hjemløserreform og Housing First

Med den seneste hjemløsetælling for Frederiksberg fremgår det at kommunens indsats har virket og det er lykkedes at sænke antallet af hjemløse markant. Housing first, som netop er en primær del af indsatsen på Frederiksberg overfor borgere på kanten af hjemløshed, er en del af regeringens forventede hjemløserreform. For at Housing First kan fungere, skal metoden hænge sammen med psykiatrisk behandling, da psykisk lidelse og hjemløshed kan hænge sammen. Og så bliver bostøtteordningen et endnu vigtigere greb i kommunens arbejde og kræver involvering af borgeren.

Vold i nære relationer

Mennesker i voldelige relationer er har ofte flere sociale problemer ud over den fysiske eller psykiske vold. Bl.a. er langt størstedelen af kvinder med ophold på kvindekrisecenter ikke i ordinær beskæftigelse, relativt mange har været anbragt i barndommen, og omkring en femtedel har haft kontakt til hospitalspsykiatrien. I Frederiksberg Kommune er vi meget opmærksomme på at samtidige sociale problemer kan gøre voldsudsattes situation meget kompleks, og for at understøtte arbejdet har kommunen derfor ansat socialsygeplejersker og en sociallæge.

Ulighed i sundhed

Sundhed er helt fundamentalt for menneskers mulighed for at leve et godt liv. Voksne i social udsathed borgere har en betydelig dårligere psykisk og fysisk sundhedstilstand og en markant højere dødelighed end resten af befolkningen, hvilket blandt andet skyldes sundhedsadfærd og livsstil. Samtidig oplever en stor del at have ondt i livet og at være ensomme på grund af svagt eller intet netværk.



Recovery-orienteret rehabilitering

Recovery-orienteret rehabilitering er en metodisk tilgang som bruges i indsatsen overfor udsatte borgere. Metoden kræver en kultur- og metodeforandrende proces i hele organisationen og hos den enkelte medarbejder og denne omstilling vil præge kommunens arbejde de kommende år.

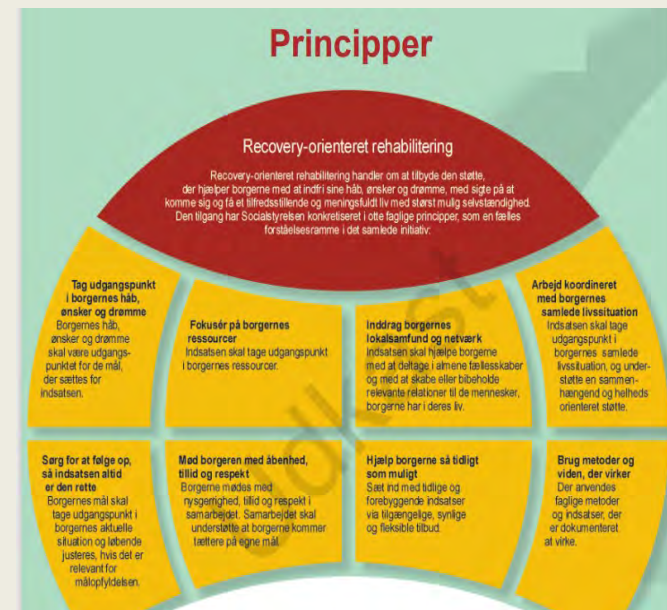
Recovery-orienteret rehabilitering

Recovery er den enkelte borgers sociale og personlige proces, for at leve et tilfredsstillende liv med sig selv og andre. Rehabilitering er en tidsbestemt indsats, hvor borgeren genvinder, udvikler eller vedligeholder sin funktionsevne i et omfang, der gør borgeren i stand til at leve et liv, som ud fra vedkommendes egen opfattelse er selvstændigt og meningsfuldt. Målet med en recovery-orienteret rehabiliterende tilgang er, at understøtte borgerens personlige recovery-proces mod et tilfredsstillende og meningsfuldt liv med størst mulig selvstændighed. Recovery-orienteret rehabilitering er en tilgang som tager udgangspunkt i de bagvedliggende årsager til problematikken (fx traumer) og kan skaleres til den enkelte borgers behov for behandling eller støtte.

Principper for Recovery-orienteret rehabilitering

En række principper kendetegner arbejdet når man arbejder med recovery-orienteret rehabilitering:

- Tag udgangspunkt i borgernes håb, ønsker og drømme
- Fokusér på borgernes ressourcer (empowerment)
- Støt borgerne i at deltage i de positive fællesskaber og inddrag borgerens netværk og lokalsamfund
- Arbejd koordineret og tværfagligt med borgerens samlede livssituation
- Følg op på indsatsen så den altid er den rette
- Mød borgerne med åbenhed, tillid og respekt
- Hjælp borgerne så tidligt som muligt
- Arbejd med afsæt i metoder og viden, der virker



Vision

- Alle mennesker skal have mulighed for at leve et godt liv på Frederiksberg. Det er mennesket selv som definerer hvad et godt liv er.
- Borgeren har, med udgangspunkt i egne håb, ønsker og drømme, mulighed for at udvikle og udnytte sine ressourcer og leve et liv på egne præmisser.
- Den enkelte skal støttes i egen udvikling og i at deltage i positive fællesskaber.



Vi vil indfri visionen gennem disse fokusområder

Fokusområder for de næste 4 år, som vil blive fulgt op årligt i den sociale masterplan og den boligsociale masterplan:

- **Udgangspunkt i menneskers håb, ønsker og drømme:** Når man har brug for hjælp fra kommunen, bliver man mødt med åbenhed, tillid og respekt for ens håb, ønsker og drømme. Hjælpen skal give borgeren mest mulig indflydelse på egen dagligdag, inden for de rammer, der er. Her handler det om at komme sig på en måde, så borgeren indgår i et velfungerende og personligt tilfredsstillende liv – også selvom borgeren fortsat har symptomer på lidelse og/eller er i en vanskelig livssituation.
- **Fokus på borgernes ressourcer:** Når man som udsat borger på Frederiksberg får brug for hjælp fra kommunen, skal ens egne ressourcer bringes i spil fra starten, og hjælpen skal tage udgangspunkt i det rehabiliterende princip med fokus på tværfaglighed og sammenhæng. Det skal være muligt at leve et godt liv, også når man har en fysisk eller psykisk lidelse. Udsatte borgere på Frederiksberg skal have de samme muligheder for at leve et sundt liv som alle andre borgere.
- **Støtte borgerne i at deltage i de positive fællesskaber:** Borgerens netværk og lokalsamfund inddrages i hjælpen. De pårørende inddrages og involveres, der hvor det er muligt, som en del af samarbejdet med borgeren, og kommunen støtter de pårørende, så samværet mellem pårørende og borger kommer i centrum. Pårørende er ikke blot set som familiemæssige pårørende, men kan ligesåvel dreje sig om venskaber, arbejdsfællesskaber og frivillige foreninger, som alle spiller en central rolle.
- **Arbejd koordineret med borgerens samlede livssituation:** Som udsat borger får man hjælp så tidligt som muligt og kommunen har fokus på at indsatsen tilpasses så den altid er den rette. Nogle gange er det mest hensigtsmæssige at sætte indsatser på pause, mens andre prioriteres. De fælles ressourcer i Frederiksberg kommune skal sættes i spil og koordineres, så de kommer de voksne i social udsathed borgere til gode.

Fokusområde: Udgangspunkt i borgernes håb, ønsker og drømme

Fokusområdet er vigtigt fordi

- Mulighederne for at skabe sig et godt liv fremmes når mennesker har indflydelse på udformningen af eget liv. Alle borgere ønsker indflydelse på deres hverdag og ejerskab til eget liv.
- Det er en måde at leve et tilfredsstillende og meningsfuldt liv på præget af håb og aktiv medvirken selv med de begrænsninger, der er forårsaget af komplekse sociale udfordringer.
- Kommunen har et ansvar med at inddrage borgerne mere og understøtte borgere i at mestre deres eget liv.

Vi opnår vores mål ved at:

- Når man har brug for hjælp fra kommunen, bliver man mødt med åbenhed, tillid og respekt for ens håb, ønsker og drømme.
- Samarbejdet mellem borger og kommunen bygger på et ligeværdigt partnerskab og udgangspunktet for samarbejdet er altid er borgers drømme, ønsker og håb.
- Give borgeren mest mulig indflydelse på egen dagligdag, og den valgte indsats, inden for de rammer, der er. Dette kan både være i forhold til den enkelte og ved inddragelse af målgruppen ved udvikling og design af nye indsatser.
- Være i dialog og have respekt for og tage hensyn til den enkeltes ønsker og behov.
- Sikre en helhedsorienteret beskæftigelsesindsats

Fokusområdet understøttes af følgende kommunale planer og indsatser: Den Sociale Masterplan, den Boligsociale Masterplan, Sundhedspolitikken, Masterplan for det lokale sundhedsvæsen, Ældre- og Værdighedspolitikken, nye kvalitetsstandarder, beskæftigelsesindsatsen

Fokusområde: Fokus på borgernes ressourcer

Fokusområdet er vigtigt fordi:

- Alle har potentialet til at udvikle sig og mestre eget liv med størst mulig selvstændighed.
- Alle skal have mulighed for at deltage ligeværdigt, blive hørt og have indflydelse på de rammer og strukturer som præger ens liv.
- Mennesket er en ressource i eget liv og i samfundet. Alle mennesker har ressourcer, som både kan bruges af den enkelte og være til glæde for omgivelserne. Når der i kommunens arbejde sættes fokus på alt det, som borgeren kan, giver det borgeren mulighed for at (gen)opbygge og redefinere en positiv identitet og overvinde stigmatisering. Dermed støttes borgeren i at genvinde magten og kontrollen over eget liv (empowerment).

Vi opnår vores mål ved at:

- Lade indsatserne tage udgangspunkt i borgerens ressourcer.
- Give den enkelte borger den nødvendige støtte til at udvikle og udnytte sine ressourcer og leve et liv på egne præmisser. Det kræver en differentieret tilgang til gruppen af udsatte borgere, hvis ressourcer og potentialer er forskellige.
- Sikre at den enkelte gennem beskæftigelsesindsatsen videst muligt får mulighed for at udvikle og udnytte sine evner i fællesskaber, uddannelse og arbejde
- Styrke, udvikle og tilpasse borgerens ressourcer til hans eller hendes levede hverdagsliv og fremtidsperspektiver
- Ved at give plads til kollektiv empowerment og muligheden for at ændre og tilpasse omgivelserne, så samfundets rummelighed gøres større og mere accepterende for forskellighed. Eksempelvis igennem Frederiksberg Udsatteråd og Social frivillighedsdag.

Fokusområdet understøttes af følgende kommunale planer og indsatser: Den Sociale Masterplan, den Boligsociale Masterplan, Sundhedspolitikken, Masterplan for det lokale sundhedsvæsen, Ældre- og Værdighedspolitikken, beskæftigelsesindsatsen

Fokusområde: Støt borgeren i at deltage i relationer og fællesskaber

Fokusområdet er vigtigt fordi

- De fleste mennesker har brug for at føle sig forbundet til andre og alle har ret til at deltage i fællesskaber.
- At have nære relationer er noget af det, der for mange betyder mest for trivsel, helbred og evnen til at håndtere udfordringer i livet.
- Recovery anses som afhængigt af muligheden for at opbygge sociale relationer og indgå i sociale og samfundsmæssige fællesskaber. Stærke sociale relationer kan være den helt afgørende støtte til at komme videre i livet. Samvær med andre kan styrke selvtilliden og fastholde motivationen.

Vi opnår vores mål ved at:

- For at understøtte dem som har manglende kontakt til venner og familie og dem som oplever ensomhed har vi i Frederiksberg Kommune forskellige tilbud – fx aktivitets- og samværstilbud. Peer-to-peer er også en af de mange metoder som kommunen benytter for at hjælpe målgruppen.
- Borgerens netværk og lokalsamfund inddrages i hjælpen. Indsatsen skal hjælpe borgeren med at deltage i positive fællesskaber og med at skabe eller bibeholde relevante relationer til de mennesker, borgeren har i sit liv. Familien, pårørende og det nære netværk skal så vidt muligt, inddrages i de indsatser, som skal styrke den enkeltes livsudvikling, evner og selvstændighed– men det skal være med respekt for den enkeltes selvbestemmelse.
- Se fællesskabet som en ressource. Civilsamfundets sociale ansvar kommer til udtryk i indsatser i boligområderne, i virksomhederne og i den frivillige verden. Med afsæt i servicelovens § 18 og § 79 arbejder Frederiksberg Kommune strategisk med understøttelse af det frivillige sociale engagement. Blandt andet prioriteres indsatser målrettet sårbare grupper, der har et socialt og ensomhedsbekæmpende sigte, og som er med til at styrke og udvide samarbejdsfeltet med de frivillige sociale foreninger for at understøtte en social bæredygtig kommune og bekæmpe ensomhed gennem fællesskab. Derudover findes tilbud såsom kulturstilladset, som gør det muligt for de med en lille indkomst at få del i de samme kulturelle oplevelser som andre.

Fokusområdet understøttes af følgende kommunale planer og indsatser: Den Sociale Masterplan, den Boligsociale Masterplan, Sundhedspolitikken, Masterplan for det lokale sundhedsvæsen, Ældre- og Værdighedspolitikken, Kultur- og Fritidspolitikken

Fokusområde: Arbejde koordineret med borgerens samlede livssituation

Fokusområdet er vigtigt fordi:

- Udsatte borgere kæmper ofte med mange problemer på én gang. Der skal skabes sammenhængende løsninger og hjælp på tværs af de problemer og udfordringer, de voksne i social udsathed har. Sammenhæng og koordinering er helt centralt.
- Det, at være socialt udsat, kan være en barriere for, at den enkelte borger får en god kontakt til, og effektiv behandling i sundhedsvæsenet, hvilket er med til at skabe sociale ulighed i sundhed.

Vi opnår vores mål ved at:

- Arbejde koordineret med borgerens samlede livssituation: Som udsat borger får man hjælp så tidligt som muligt og kommunen har fokus på, at indsatsen tilpasses så den altid er den rette.
- En koordineret tilgang betyder at vi tager udgangspunkt i borgerens samlede livssituation og understøtter, at borgeren får en helhedsorienteret støtte, som er både tværfaglig, integreret og sammenhængende.
- Have en helhedsorienteret tilgang til borgerne, som løbende sikrer identificering og håndtering af udfordringer og løsningsmuligheder. Samarbejdet mellem forvaltninger skal styrkes og koordineres, sådan at borgeren oplever et helhedsorienteret og sammenhængende forløb. Det gælder også i det regionale samarbejde.
- Sikre at de fælles ressourcer i Frederiksberg kommune sættes i spil og kommer socialt udsatte borgere til gode.
- Kommunen skal være facilitator af samarbejde mellem byens aktører, som understøtter borgernes muligheder for at skabe sig et godt liv.

Fokusområdet understøttes af følgende kommunale planer og indsatser: Den Sociale Masterplan, den Boligsociale Masterplan, Sundhedspolitikken, Masterplan for det lokale sundhedsvæsen, Ældre- og Værdighedspolitikken, beskæftigelsesindsatsen