

FREDERIKSBERG
KOMMUNE



Beskæftigelsesplan 2020

December 2019

Indhold

Indledning	3
1. Job i fokus – Det strategiske afsæt og målsætninger for beskæftigelsesindsatsen	5
1.1. Politiske målsætninger på arbejdsmarkeds- og uddannelsesområdet	7
1.2. Operationalisering af målsætningen – Opstilling af konkrete mål	8
1.3. Sammenhæng til øvrige planer på arbejdsmarkeds- og uddannelsesområdet	13
1.4. Ministermål 2020	15
2. Prioriteringer for beskæftigelsesindsatsen i 2020	17
2.1. Tværgående indsatsområder	19
2.2 Dagpengeområdet	24
2.3 Sygedagpengeområdet	25
2.4 Job på særlige vilkår	26
2.5 Integration af flygtninge	29
3. Styring og opfølgning	31
Bilag 1: Fuldtidspersoner på ydelser	33

Indledning

Formålet med Frederiksberg Kommunes Beskæftigelsesplan 2020 er at lægge de overordnede rammer og opstille de overordnede målsætninger for kommunens beskæftigelsesindsats i 2020. Beskæftigelsesplanen gør dette ved at sikre og tydeliggøre sammenhængen dels mellem de centrale politiske målsætninger, planer og politikker internt på arbejdsmarkeds- og uddannelsesområdet, dels i forhold til de politiske strategier, handleplaner mv., som forbinder arbejdsmarkeds- og uddannelsesområdet med de øvrige fag- og politikområder i Frederiksberg Kommune.

Samtidig udpeger beskæftigelsesplanen en række prioriteringsområder for beskæftigelsesindsatsen på Frederiksberg. Prioriteringsområderne er udvalgt ved at holde de politiske målsætninger op imod de konkrete resultater og effekter af beskæftigelsesindsatsen. Prioriteringsområderne er med andre ord de områder, hvor der skal en fokuseret indsats til for at fastholde eller forbedre de nuværende resultater, så målsætningerne kan indfris.

Det sidste hovedelement i planen er en beskrivelse af, hvordan der vil blive fulgt op på planens målsætninger samt resultaterne og effekterne af beskæftigelsesindsatsen. Beskæftigelsesplanen er på den baggrund bygget op med følgende afsnit:

1. *Job i fokus* – Det strategiske afsæt og målsætningen for beskæftigelsesindsatsen – Afsnit 1 redegør for det strategiske og politiske afsæt for beskæftigelsesplanen for 2020. Der redegøres for den overordnede målsætning for beskæftigelsesindsatsen i 2020, og målsætningen operationaliseres i konkrete mål.
2. Prioriteringer for beskæftigelsesindsatsen i 2020 – Afsnit 2 indleder med at beskrive resultaterne af beskæftigelsesindsatsen i 2019 ud fra de opstillede konkrete mål. Derefter beskrives de områder, der er behov for at prioritere på beskæftigelsesområdet i Frederiksberg Kommune i 2020 for at fastholde eller forbedre målopfyldelsen i 2020.
3. Styring og opfølgning – Afsnit 3 beskriver, hvordan der administrativt og politisk vil blive fulgt op på beskæftigelsesplanens målsætning.

Boks 1: Formelle krav til kommunernes beskæftigelsesplaner

Det følger af lov om organisering og understøttelse af beskæftigelsesindsatsen m.v., at kommunerne årligt skal udarbejde en beskæftigelsesplan for det kommende års beskæftigelsesindsats. Kommunalbestyrelsen skal vedtage planen senest den 31. december med udgangspunkt i de vejledende beskæftigelsespolitiske mål, der er udmeldt af beskæftigelsesministeren ("ministermålene", se afsnit 1.4.).

I grundlaget for udarbejdelse af beskæftigelsesplanen skal indgå en resultatrevision, som viser resultater og effekter af beskæftigelsesindsatsen i jobcenteret i det forudgående år.

Som noget nyt skal de årlige beskæftigelsesplaner for 2020 og frem indeholde en beskrivelse af, hvordan kommunen arbejder med rådgivning og information om repatriering.

Boks 2: Job i fokus og forenkling af beskæftigelsesindsatsen

Frederiksberg Kommunes strategiske tilgang om Job i fokus kan omsættes til, at beskæftigelsesindsatsen skal stå for en fortsat udvikling:

- Fra borger til virksomhed
- Fra udsatte borgere til jobparate ledige
- Fra processer til effekter og bundlinje

Dermed ligger Job i fokus i tråd med de landspolitiske tendenser på beskæftigelsesområdet, hvor strømmingen går i retning af et endnu skarpere erhvervsfokus, en styrket indsats for udsatte borgere samt fokus på resultater. Det drejer sig især om forenklingen af beskæftigelsesindsatsen (vedtaget af Folketinget i april 2019) og den brede landspolitiske aftale om rammerne for en helhedsorienteret indsats for borgere med komplekse problemer (indgået december 2018). Centralt i forenklingen af beskæftigelsesindsatsen står således, at virksomhedernes efterspørgsel er skrevet mere frem som det, der skal være styrende for indsatsen, samt at alle tilbud og samtaler med samtlige målgrupper (også aktivitetsparate, ressourceforløbsborgere mm.) skal holdes i et beskæftigelsesrettet lys. Konkret får det også udslag i fx at alle skal have et CV på jobnet, selv booke deres samtaler mm.

Det er lovgivers ambition, at forenklingen af beskæftigelsesindsatsen skal give:

- Større råderum for kommunal politikudvikling
- Skabe arena for handlekraftige medarbejdere
- I borgernes øjne skabe mening, sammenhæng og fremdrift
- Ens regler på tværs af målgrupper
- Erhvervsrettet arbejdsmarkedsstyring
- Sikre professionel virksomhedsservice
- Fokus på resultater og ikke på procesmål

Implementering i en Frederiksberg-kontekst

Generelt er der øget fokus på borgerens eget ansvar, samt at indsatsen altid skal tage udgangspunkt i beskæftigelse. Dette ses fx ved, at alle skal have et CV på jobnet og booke egne samtaler uanset målgruppe.

Frederiksberg Kommune startede en proces for halvandet år siden (dvs. før man kendte de nye regler) med systematisk at implementere CV for alle målgrupper. Det har givet mulighed for en god kvalitativ proces sammen med borgerne, sådan at der ikke bliver tale om en forhastet implementering.

Borgerperspektivet har også en digital side, hvor Frederiksberg Kommune i øjeblikket afprøver mange nye fleksible løsninger sammen med borgere i alt fra e-learningkoncepter over brugervenlige app's til VR-udvikling til brug for træning af jobsamtaler. Reformen giver endelig et meget specifikt fokus på, at tilbud – eksempelvis praktik – skal have en klar (job)retning, og Jobcentret skal fremover være i stand til at forklare, hvorfor en konkret virksomhedspraktik igangsættes. Her kan der igen peges på Job i fokus, hvor virksomhedernes efterspørgsel er det bedste svar. Desuden er Frederiksberg Kommunes egen videreudvikling af branchepakkeværktøjerne (progressionsværktøj, kompetencekort mm.) direkte anvendelige i den nye kontekst

1. Job i fokus – Det strategiske afsæt og målsætninger for beskæftigelsesindsatsen

Den overordnede strategiske ramme og retning for tilrettelæggelsen af beskæftigelsesindsatsen på Frederiksberg – og dermed for Beskæftigelsesplanen – er, at det bedste, Frederiksberg Kommune kan gøre for sine ledige medborgere, er at give en virksomhedsrettet indsats, der tager udgangspunkt i virksomhedernes arbejdskraftbehov og vækstmuligheder.

Denne strategiske retning kaldes *Job i fokus*, og den har vist sig særdeles effektiv til at udvikle og matche ledige og sygemeldte borgeres kompetencer med virksomhedernes behov. Dette er dels til gavn for den enkelte ledige borger, der opnår tilknytning til et arbejdsfællesskab, og dels for virksomhederne, der understøttes i deres vækst og udviklingsmuligheder.

Samtidig er det lykket Frederiksberg Kommune at nedbringe antallet af borgere på overførselsydelse, særligt antallet af borgere på sygedagpenge, hvormed *Job i fokus* også har bidraget til at holde kommunens forsørgelsesudgifter nede og derigennem understøttet den økonomiske bæredygtighed på Frederiksberg. Som resultat er Frederiksberg Kommune blandt foregangskommunerne og ligger på en 4. plads i den nationale benchmark på arbejdsmarkedsområdet (se boks 4).

Job i fokus er derfor også bagtæppet for de mere konkrete, politiske målsætninger, der sættes for beskæftigelsesindsatsen i Frederiksberg Kommune med denne plan, i de to målgruppeplaner på arbejdsmarkedsområdet og i forbindelse med aftalen om kommunens budget for 2020.

Bag *Job i fokus*-tilgangen ligger en fortsat udvikling:

- Fra borger til virksomhed
- Fra udsatte borgere til jobparate ledige
- Fra processer til effekter og bundlinje

Dermed ligger *Job i fokus* også i tråd med de landspolitiske tendenser og målsætninger på beskæftigelsesområdet, som går i retning af et endnu skarpere erhvervsfokus, en styrket indsats for udsatte borgere samt fokus på resultater (se boks 2).

Endvidere er *Job i fokus* med sit virksomhedsperspektiv med til at fremme målsætningerne i Frederiksberg Kommunes Erhvervsstrategi 2018-2021, hvor et af pejlemærkerne er at styrke de kommunale rammevilkår for erhvervslivet på Frederiksberg, her-

under bedre erhvervsservice, nemmere adgang til kvalificeret arbejdskraft mv. Desuden er der koblingen op til Frederiksbergstrategien 2020, hvor det indgår som en del af arbejdsprincipperne, at der skal skabes størst mulig effekt for borgere såvel som erhvervslivet, samt at disse skal indtænkes som en del af løsningerne.

Som ansvarlig for den lokale beskæftigelsesindsats og som kommunens største arbejdsgiver tager Frederiksberg Kommune aktivt et socialt ansvar for, at alle borgere skal have mulighed for at blive inkluderet på arbejdsmarkedet uanset livssituation.

1.1. Politiske målsætninger på arbejdsmarkeds- og uddannelsesområdet

Den gennemgående politiske målsætning for beskæftigelsesindsatsen i Frederiksberg Kommune er, at flest mulig frederiksbergborgere i den erhvervsaktive alder opnår og fastholder tilknytning til arbejdsmarkedet.

Overordnet målsætning:

Flest mulig frederiksbergborgere i den erhvervsaktive alder opnår og fastholder tilknytning til arbejdsmarkedet

Dette giver værdi for borgerne selv i form af selvforsørgelse og inklusion, for virksomhederne i form af et arbejdsudbud, der understøtter vækst og udvikling, og for kommunen og samfundet i form af et effektivt lokalt og regionalt arbejdsmarked.

Målsætningen er senest blevet bekræftet i aftalen om budgettet for 2020. I budgetaftalen lægges der desuden vægt på, at den lokale beskæftigelsesindsats med job i fokus skal rumme alle målgrupper, herunder borgere på kanten af arbejdsmarkedet, og at indsatsen skal tilpasses den enkelte borgers kompetencer og udviklingsbehov.

Beskæftigelsesplanens målsætning bidrager også til kommunens overordnede strategiplan, Frederiksberg-strategien 2020. Forslaget til Frederiksbergstrategien 2020¹ har under temaet Byen for alle et mål om at sikre livskvalitet i hverdagen:

Livskvalitet er også forbundet med at være i beskæftigelse. Derfor arbejder vi målrettet sammen med borgerne og med byens aktører om at få flest mulige i arbejde og om at støtte den enkelte, der måtte have behov for det, i at mestre eget liv. Indsatsen tilpasser vi behovet.

¹Frederiksbergstrategien 2020 forelægger først i sin endelige form i løbet af 2020.

Beskæftigelsesplanens målsætningen afspejler desuden Frederiksberg Kommunes bidrag til at opfylde FN's Verdensmål, som indgår i udviklingsdagsordenen for bæredygtig udvikling frem mod 2030. Beskæftigelsesplanens bidrag vedrører særligt Verdensmål 8 om "Anstændige jobs og økonomisk vækst", som har til formål at fremme vedvarende, inklusiv og bæredygtig økonomisk vækst, fuld og produktiv beskæftigelse samt anstændigt arbejde til alle.

De overordnede økonomiske rammer har stor betydning for, hvordan og i hvilken grad de lokale beskæftigelsespolitiske målsætninger opfyldes. I den forbindelse bemærkes det, at regeringen og KL i forbindelse med aftalen om kommunernes økonomi for 2020 er blevet enige om at igangsætte en analyse af udviklingen i sammensætningen af jobcentrenes målgruppe og udgifter hertil. Se boks 3.

Opfølgningen på, om Beskæftigelsesplanens overordnede målsætning opfyldes, vil ske gennem de konkrete mål beskrevet i afsnit 1.2.

1.2. Operationalisering af målsætningen – Opstilling af konkrete mål

Beskæftigelsesindsatsen på Frederiksberg skal bidrage til at indfri den overordnede målsætning om, at flest mulig frederiksbergborgere i den erhvervsaktive alder opnår og fastholder tilknytning til arbejdsmarkedet. For at kunne følge op på, om målsætningen indfris, og for at kunne bruge målsætningen aktivt i styringen af beskæftigelsesområdet, er målsætningen omsat i en række konkrete, målbare mål.

De konkrete mål peger på en række udvalgte, ønskede resultater og effekter af beskæftigelsesindsatsen, som er særligt egnede til at give et billede af, om målsætningen indfris. Det er dermed resultater, der er væsentlige at fastholde eller udvikle for at nå målsætningen.

Målene er formuleret så enkelt som muligt, så det er nemt at forstå og følge op på. Der er tale om et dynamisk målesystem, hvor der benchmarkes med den "klynge" af kommuner, som har tilnærmelsesvis de samme rammevilkår som Frederiksberg. Rammevilkårene indvirker forskelligt på forskellige grupper af forsørgelsesydelse. Derfor sammenlignes der med forskellige klynger af kommuner, alt efter hvilken af fem ydelsesgrupper, der er tale om. På fire af de fem ydelsesgrupper ligger Frederiksberg i klynge med kommuner, som ud fra deres rammevilkår kan forventes at have bedre resultater end den gennemsnitlige kommune. På sygedagpengeområdet ligger Frederiksberg Kommune fx i klynge med tre andre kommuner, som ud fra deres rammevilkår kan forventes at have de bedste resultater på landsplan på sygedagpengeområdet. Frederiksbergstrategien 2020 forelægger først i sin endelige form i løbet af 2020.

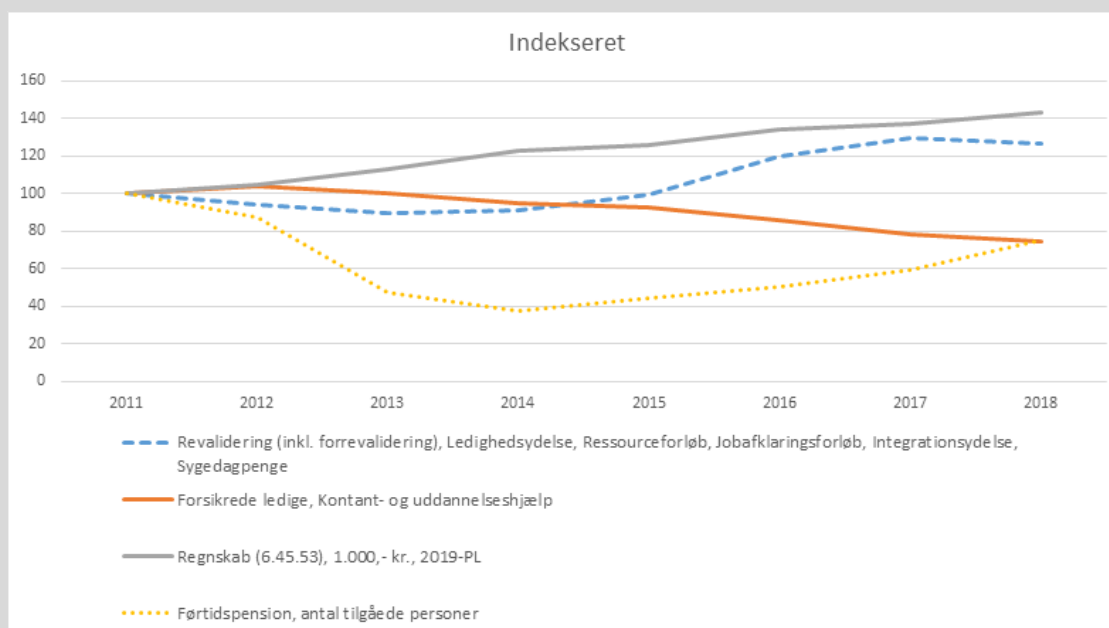
Boks 3: National analyse af jobcentrenes administrationsudgifter

I aftalen om kommunernes økonomi for 2020 har regeringen og KL aftalt at igangsætte en analyse af udviklingen i sammensætningen af jobcentrenes målgrupper og udgifter, herunder administrationsudgifter.

Baggrunden for analysen er, at udgifterne til den myndighedsrelaterede beskæftigelsesindsats er steget siden 2011 (se grå linje i figur), mens antallet af forsikrede ledige og kontant- og uddannelseshjælpsmodtagere er faldet i samme periode (se rød linje i figuren). Frederiksberg Kommune ser frem til, at der med analysen forhåbentlig vil kunne gøres op med den konklusion, der hidtil har været lagt op til fra statslig side, nemlig at faldet i de omtalte målgruppers størrelse umiddelbart taler for en reduktion af udgifterne.

Frederiksberg Kommune bakker således op om KL's synspunkter om følgende:

1. Udgifterne til den myndighedsrelaterede beskæftigelsesindsats er ikke afgrænset til forsikrede ledige og kontant- og uddannelseshjælpsmodtagere. Faktisk udgør disse målgrupper under halvdelen af borgere på offentlig forsørgelse i Frederiksberg Kommune. Figuren nedenfor bør derfor som minimum suppleres med udviklingen i de øvrige målgrupper både inklusiv og eksklusiv førtidspension (gengivet med henholdsvis blå stiplede og gul prikket linje).
2. Udgifterne i landets jobcentre til den myndighedsrelaterede beskæftigelsesindsats hænger tæt sammen med de lovgivningsmæssige betingelser, som staten påfører kommuner. Eksempelvis har førtidspensions- og fleksjobreformen fra 2013, kontanthjælpsreformen fra 2014, sygedagpengereformen fra 2014 og beskæftigelsesreformen fra 2016 alle medført flere udgifter til den myndighedsrelaterede beskæftigelsesindsats i form af eksempelvis flere ret og pligt-krav, indførelse af ressourceforløb og rehabiliteringsteam, jobafklaringsforløb og flere samtaler. Dertil skal lægges den ikke uvæsentlige opgave med integration af flygtninge og familiesammenførte til flygtninge særligt i perioden fra 2014-2018, som har skabt øget udgifter til den myndighedsrelaterede beskæftigelsesindsats.



Frederiksberg Kommune ser endvidere frem til analysen, idet den også har til hensigt at bidrage til at udbrede virksomme metoder og tilgange i beskæftigelsesindsatsen i relation til at øge muligheden for investeringerne i beskæftigelsesindsatsen, hvilket længe har været et fokuspunkt i Frederiksberg Kommune.

De konkrete benchmark-mål fastlægger, hvor Frederiksberg skal ligge i forhold til gennemsnittet af de øvrige klyngekommuner.²

De konkrete mål i beskæftigelsesplanen for 2020 er:

Tværgående mål:

- A. Alle ydelser under ét: Frederiksberg skal ligge bedre end (under) gennemsnittet af klyngen i forhold til, hvor stor en andel af befolkningen 16-66 år som er på ydelse inden for alle ydelsesgrupper. Alle ydelser dækker over både de midlertidige forsørgelsesydelse, som eksempelvis a-dagpenge, kontant- og uddannelseshjælp og sygedagpenge, og også mere varige forsørgelsesydelse som fleksjob, ledighedsydelse og førtidspension.
- B. Langtidsledighed: Frederiksberg skal ligge bedre end (under) gennemsnittet af klyngen i andelen af langtidsledige, hvor langtidsledige måles som modtagere af kontanthjælp, a-dagpenge og integrationsydelse, der er på det sidste refusionstrin.
- C. Kontanthjælp mv.: Frederiksberg skal ligge bedre end (under) gennemsnittet af klyngen i forhold til, hvor stor en andel af befolkningen 16-66 år som er i kontanthjælpsystemet.

Udvalgte målgrupper:

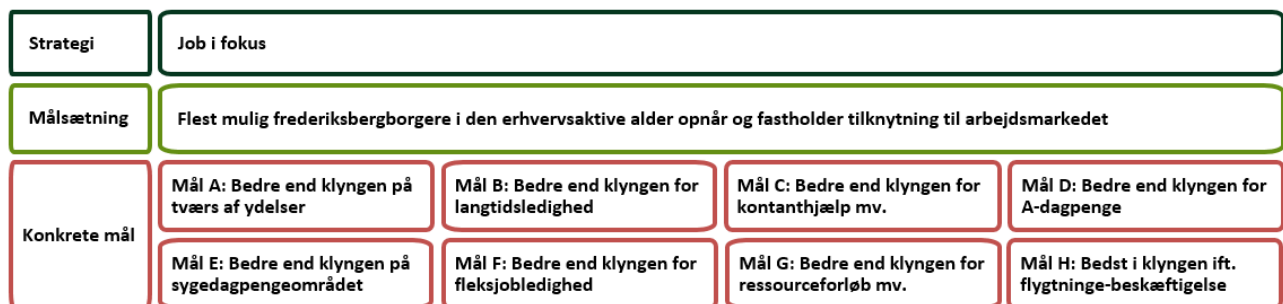
- D. A-dagpenge: Frederiksberg skal ligge bedre end (under) gennemsnittet af klyngen i forhold til, hvor stor en andel af befolkningen 16-66 år der modtager a-dagpenge.
- E. Sygedagpengeområdet: Frederiksberg skal ligge bedre end (under) gennemsnittet af klyngen i forhold til, hvor stor en andel af befolkningen 16-66 år der modtager sygedagpenge eller er i job-afklaringsforløb.
- F. Job på særlige vilkår - Fleksjobledighed: Frederiksberg skal ligge bedre end (under) gennemsnittet af klyngen i andelen af fleksjobledige.
- G. Job på særlige vilkår - Ressourceforløb mv.: Frederiksberg skal ligge bedre end (under) gennemsnittet af klyngen i forhold til, hvor stor en andel af befolkningen 16-66 år der er i ressourceforløb, revalidering eller forrevalidering.
- H. Integration af flygtninge: Frederiksberg skal være den bedste i klyngen målt på andelen af flygtninge og familiesammenførte til flygtninge, som er i beskæftigelse i juni måned tre år efter ankomståret.

² Forvaltningen udregner klyngerne på baggrund af en omfattende analyse af kommunernes rammevilkår og ud fra den metode, som Beskæftigelsesministeriet anvendte indtil efteråret 2018. Se Arbejdsmarkeds- og Uddannelsesudvalget den 3. juni 2019, pkt. 43.

Ved at opstille de konkrete mål for Frederiksberg Kommune ud fra gennemsnittet af klyngen, sikrer man på en gang realistiske og ambitiøse mål. Fx betyder målet om at ligge over gennemsnittet af klyngen på sygedagpengeområdet, at Frederiksberg skal opnå og fastholde en position blandt de 2-3 bedste kommuner i landet. Samtidig er anvendelse af benchmarkmål og ikke absolutte mål med til korrigerer for eventuelle konjunkturudsving i både negativ og positiv retning.

De valgte benchmark-mål er – med nogle tekniske justeringer³ – en videreførelse af målene i de sidste to års beskæftigelsesplaner, hvilket skyldes, at disse målinger fortsat vurderes at være relevante. Samtidig muliggør en videreførelse af målene en konsistent opfølgning over tid.

Figur 1: Beskæftigelsesplanens målhierarki



Beskæftigelsesministeriet benchmarksystem

Det bemærkes, at Beskæftigelsesministeriet med benchmarkingsystemet, som blev introduceret i efteråret 2018, har valgt ikke længere at anvende klyngesammenligninger. Ministeriets benchmarking og Frederiksbergs klynger bygger dog på den samme bagvedliggende analyse af kommunernes rammevilkår. Men hvor ministeriets benchmarkingsystem benytter rammevilkårene til at beregne et teknisk antal borgere på ydelser i den enkelte kommune for efterfølgende at sammenligne det med det faktiske antal borgere på ydelser, sammenligner klyngeopgørelsen andelen af borgere på ydelser i den enkelte kommune med andelen af borgere på ydelser i kommuner med sammenlignelige rammevilkår. Klyngeopgørelsen tager på den måde også højde for konjunkturudsving, da det må antages, at konjukturerne påvirker kommuner med

³ Mål C, D, E og G er justeret, så der ligesom for mål A måles på modtagere af de pågældende ydelser som andel af befolkningen 16-66 år i stedet for andel af arbejdsstyrken. Justeringen af mål C, E og G sikrer, at de ydelsesmodtagere, der indgår i målingens tæller, også indgår i nævneren. (Fx indgår modtagere af res-sourceforløbsydelse i befolkningen 16-66 år, men ikke i arbejdsstyrken.) Mål D er justeret på tilsvarende vis for at have samme opgørelsesmetode på tværs af de pågældende mål. Endvidere er mål C justeret, så der nu ses på den samlede gruppe af borgere i kontanthjælpssystemet (kontanthjælp, uddannelseshjælp og integrationsydelse), hvor dette mål i planen for 2019 var eksklusiv den del af integrationsydelsesmodtagere, som er i integrationsprogrammet.

samme rammevilkår ens. Benchmarkingsystemet tager ikke højde for konjunkturud-sving på denne måde. Yderligere fordele ved klynge-benchmarkmålene er dels, at det giver mulighed for at se på resultater inden for de enkelte ydelsestyper (og ikke blot overordnede ydelsesgrupper), dels at resultatopfølgningerne kan laves løbende, dvs. uafhængigt af ministeriets opfølgningsskandence, som kun er to gange årligt. Ministeriets opfølgning på benchmarksystemet indgår dog i effektrapporterne som et supplement til klyngeopgørelsen.

Boks 4: Frederiksberg Kommunes placering i Beskæftigelsesministeriets benchmarksystem

Frederiksberg er placeret som nr. 4 ud af 98 kommuner, når Beskæftigelsesministeriet ranglister kommunerne efter resultaterne af beskæftigelsesindsatsen, efter der er taget højde for forskelle i rammevilkår kommunerne imellem.

Fjerdepladsen svarer til, at Frederiksberg Kommune har 0,8 pct.-point færre borgere på offentligt forsørgelse end forventet på baggrund af kommunens rammevilkår. Det svarer til 570 personer færre end forventet. Hvis Frederiksberg havde klaret sig "som forventet" ville det svare til, at kommunen skulle have brugt yderligere 38,9 mio. kr. på årligt på forsørgelsesydelse.

I opgørelsen af borgere på offentlige forsørgelse indgår dagpengeområdet, sygedagpengeområdet (herunder jobafklaringsforløb) og kontanthjælpsområdet (herunder ledighedsydelse og ressourceforløbsydelse). Frederiksberg Kommunes samlede fjerdeplads dækker over forskellige placeringer i hver af de tre ydelsesgrupper.

Benchmarkingtal for Frederiksberg (oktober 2019):

- Alle ydelser: 4. plads
- Dagpengeområdet: 2. plads
- Sygedagpengeområdet: 18. plads
- Kontanthjælpsområdet: 14. plads

Hvad ligger bag Beskæftigelsesministeriets benchmarkingsystem?

Rammevilkår er forhold, som stiller kommunerne forskelligt i forhold til, hvilke resultater man kan forvente af den enkelte kommunes beskæftigelsesindsats. De vigtigste rammevilkår udgøres af borgernes uddannelsesniveau og sociale baggrund, samt hvordan det lokale jobmarked ser ud.

Ministeriets benchmarkingsystem benytter kommunernes rammevilkår til at beregne et forventet antal borgere på offentlige ydelser i den enkelte kommune for efterfølgende at sammenligne det med det faktiske antal borgere på ydelser. Den kommune, der har de bedste faktiske resultater i forhold til de forventede resultater, rangeres som nr. 1, mens den kommune, der har de dårligste faktiske resultater i forhold til de forventede resultater, rangeres som nr. 98.

1.3. Sammenhæng til øvrige planer på arbejdsmarkeds- og uddannelsesområdet

Beskæftigelsesplanens målsætning om at øge og fastholde borgernes tilknytning til arbejdsmarkedet omsættes dels i Beskæftigelsesplanen for 2020 i en række konkrete mål med tilhørende prioriterede områder (se afsnit 2), dels i de to målgruppeplaner på beskæftigelsesområdet:

- Unge godt på vej – Plan for uddannelse og arbejde til unge på Frederiksberg 2020-2023
- Vækst og jobskabelse på Frederiksberg – Plan for den virksomhedsrettede indsats 2020-2023

Unge godt på vej

I planen Unge godt på vej peges der på en række udviklingsspor på ungeområdet. Desuden beskrives den nuværende ungeindsats og en række konkrete initiativer, der skal sikre, at målene nås og potentialerne understøttes. Hvert halve år bliver der fulgt op på ungeindsatsen og de igangsatte aktiviteter.

Mål i Unge godt på vej:

Mål 1: Færrest mulige unge på offentlig forsørgelse

Mål 2: Flest mulige unge gennemfører en ungdomsuddannelse.

Mål 3: Alle 25-årige skal have gennemført en uddannelse, være i uddannelse eller være i beskæftigelse (national målsætning fra 2019).

Hovedparten af de unge på Frederiksberg klarer sig godt. De tager en uddannelse og finder siden en plads på arbejdsmarkedet. Men der er også en gruppe unge, som har det svært – af mange forskellige grunde – og som har brug for en ekstra indsats til at hjælpe dem videre i uddannelse eller ind på arbejdsmarkedet. Disse unge er i særlig risiko for at ende på offentlig forsørgelse.

Den overordnede strategi i ungeindsatsen er *Job i fokus*. Det vil sige, at der så vidt muligt skal være tæt sammenkobling til de kompetencer og professioner, som arbejdsmarkedet efterspørger. Der er med strategien lagt større fokus på de potentialer, der er på arbejdsmarkedet og efterspørgslen fra virksomhederne. Det sker dels gennem en virksomhedsrettet indsats, men også med et fokus på uddannelse og ambitionen om, at flest mulig unge skal gennemføre mindst én ungdomsuddannelse, da det at have en uddannelse i vid udstrækning er en forudsætning for at klare sig godt videre i livet og er et vigtigt skridt på vejen til varig beskæftigelse.

Ungeindsatsen på Frederiksberg er organiseret ud fra, hvad der bedst understøtter den unge i uddannelse eller beskæftigelse. For langt størstedelen af de unge varetages indsatsen i Ungecentret, der arbejder ud fra en forebyggelses- og fastholdelsestilgang. Det skal forebygges, at den unge kommer på kontant- eller uddannelseshjælp, og de unge skal ligeledes fastholdes i gennemførelsen af deres ungdomsuddannelse. Den metodiske tilgang skal sikre, at Ungecentret kan fokusere indsatserne og ressourcerne på de mest udsatte unge.

Vækst og jobskabelse

Vækst og Jobskabelse er sammen med Frederiksberg Kommunes Erhvervsstrategi 2018-2021 med til at understøtte vækstdagsordenen med en række indsatser, der hænger tæt sammen med at forbedre de rammevilkår, som kommunen stiller til rådighed for virksomhederne om bedre erhvervsservice, nemmere adgang til kvalificeret arbejdskraft mv.

Behovet for fokus på virksomhedernes efterspørgsel forstærkes i disse år. Virksomheder i hovedstadsområdet oplever vanskeligheder med at rekruttere arbejdskraft samtidig med, at der er ledige borgere, der er i stand til at varetage et job. På den baggrund er der igangsat et stærkere samarbejde med virksomhederne, der samtidig sikrer mere viden om virksomhedernes efterspørgsel. Der er endvidere sket en stigning i anvendelsen af de virksomhedsrettede tilbud i indsatsen.

Mål i Vækst og jobskabelse:

Mål 1: Der skabes vækst for virksomhederne i hovedstadsområdet, herunder Frederiksberg.

Mål 2: Der skal skabes flere job for frederiksbergborgere på Frederiksberg og i hovedstadsområdet.

Platformen for Vækst og jobskabelse sker i tæt dialog med virksomhederne, uddannelsesinstitutionerne og andre aktører på området. Dialogen medvirker til at holde kommunens viden om virksomhedernes efterspørgsel skarp og bruges aktivt til at få borgerne hurtigst muligt i beskæftigelse.

Realiseringen af planen Vækst og jobskabelse er derfor central for beskæftigelsesindsatsen i 2020 og for at kunne leve op til målsætningen i Beskæftigelsesplanen.

Der er iværksat en række initiativer, der understøtter virksomhedernes efterspørgsel efter arbejdskraft inden for fokusområderne rekruttering og fastholdelse, iværksætterier og digital udvikling samt social vækst. Vækst og jobskabelse revideres hvert år. Op-

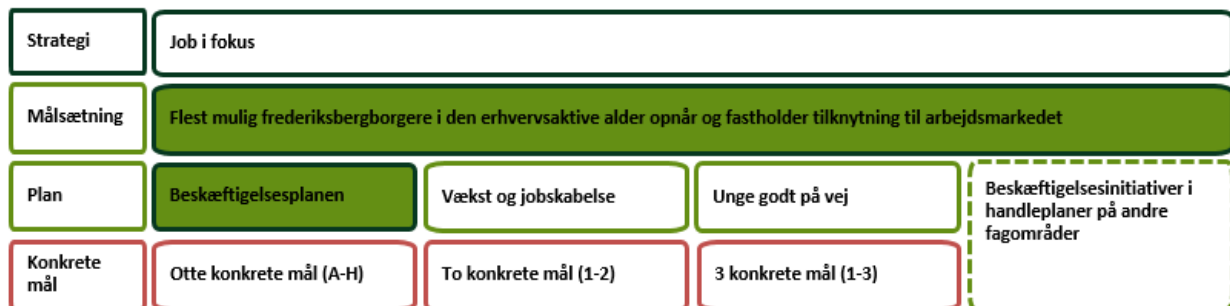
følgning på planen sker i de kvartalslige resultatrapporter på arbejds-markedsområdet. Endvidere sker der en opfølgning på en række indikatorer, som afrapporteres i den årlige plan for Vækst og jobskabelse.

Opsamling

Figur 2 viser forholdet mellem de tre planinstrumenter på beskæftigelsesområdet, som alle har det samme strategiske udgangspunkt og overordnede målsætning. I figuren er beskæftigelsesplanen fremhævet, fordi den både er overordnet og sideordnet i forhold til de to andre planer. Den er overordnet i forhold til at opstille den samlede ramme og formulere den overordnede målsætning på tværs af planerne. Samtidig er dele af planen sideordnet de andre planer, fordi beskæftigelsesplanen også i sig selv er med til at udfylde disse rammer med prioriterede områder og initiativer.

Figuren illustrerer endvidere, at beskæftigelsesplanens målsætning også er retningsgivende for en række initiativer på beskæftigelsesområdet, som findes i de konkrete handleplaner på blandt andet handicap-, udsatte- og integrationsområdet.

Figur 2: Planer på beskæftigelsesområdet



1.4. Ministermål 2020

Hvert år udmelder beskæftigelsesministeren de beskæftigelsespolitiske mål for kommunerne, de såkaldte "ministermål". Ministermålene tegner den overordnede retning for arbejdet med beskæftigelsesindsatsen på tværs af kommunerne. Frederiksberg Kommunes målsætning om at øge og fastholde borgernes tilknytning til arbejdsmarkedet genfinder man som et bærende element i de tre ministermål for 2020:

1. Virksomhederne skal sikres den nødvendige og kvalificerede arbejdskraft
2. Flere flygtninge og familiesammenførte skal være selvforsørgende
3. Flere personer med handicap skal i beskæftigelse

Ministermål 1. Virksomhederne skal sikres den nødvendige og kvalificerede arbejdskraft

Dette ministermål stemmer overens med de mål og indsatsområder, der fremgår af Vækst og jobskabelse.

Ministermål 2. Flere flygtninge og familiesammenførte skal være selvforsørgende

Dette ministermål stemmer overens med det konkrete mål om, at Frederiksberg skal være den bedste i klyngen målt på andelen af flygtninge og familiesammenførte til flygtninge, som er i beskæftigelse i juni måned tre år efter ankomståret. Uddybes i afsnit 2.5.

Målsætning 3. Flere personer med handicap skal i beskæftigelse

Dette ministermål stemmer overens med Frederiksberg Kommunes ambition om, at borgere med handicap skal deltage og fastholdes på arbejdsmarkedet, eventuelt i et fleksjob, og at der skal være fokus på de forskellige støtte- og kompensationsmuligheder i forhold til deltagelse på arbejdsmarkedet for borgere med handicap. Uddybes i afsnit 2.4.

Afsnit 2 indleder med at give status for Frederiksberg Kommunes resultater i forhold til de otte konkrete mål opstillet i afsnit 1.2. Denne status bruges som afsæt til at fastlægge prioriteringsområderne i 2020. Som følge af overensstemmelsen mellem ministermålene og de konkrete mål kan næste afsnit også læses som en status på, hvordan Frederiksberg ligger i forhold til ministermålene.

2. Prioriteringer for beskæftigelsesindsatsen i 2020

Beskæftigelsesplanen beskriver de områder, der er behov for at prioritere på beskæftigelsesområdet i Frederiksberg Kommune. De områder, der skal prioriteres i 2020, er de samme som i 2019, da der fortsat er behov for et længerevarende og kontinuerligt fokus på netop disse områder. De målgrupper, der ikke prioriteres i planen, får en beskæftigelsesfremmende indsats som foreskrevet af lovgivningen.

Overordnet set klarer Frederiksberg sig godt på beskæftigelsesområdet. I forhold til beskæftigelsesplanens konkrete mål, jf. afsnit 1.2, er status følgende medio 2019:

	Status medio 2019
A: Alle ydelser under ét	Der er på et års sigt sket en lille stigning i antallet af ydelsesmodtagere under ét, men andelen af ydelsesmodtagere i forhold til befolkningen er lav både sammenlignet med klyngen og især sammenlignet med landsgennemsnittet. Beskæftigelsesministeriets benchmark giver et tilsvarende positivt billede, hvor Frederiksberg ligger på en samlet fjerdeplads blandt samtlige kommuner (se boks 4).
B: Langtidsledighed	Der er på et års sigt sket et fald i antallet af langtidsledige, og andelen af ydelsesmodtagere, som er langtidsledige er også faldet. Samtidig er andelen af ydelsesmodtagere, der er langtidsledige, lavere på Frederiksberg end gennemsnittet for klyngen og landsgennemsnittet.
C: Kontanthjælp mv.	Der er på et års sigt sket et fald i antallet af modtagere af kontanthjælp mv., og andelen af befolkningen, som modtager kontanthjælp mv., er også faldet. Samtidig ligger Frederiksberg væsentligt lavere end gennemsnittet for klyngen og landsgennemsnittet.
D: A-dagpenge	Der er på et års sigt sket en stigning i antallet af dagpengemodtagere, og andelen af dagpengemodtagere i forhold til befolkningen er også steget. Samtidig er andelen af dagpengemodtagere i forhold til befolkningen højere på Frederiksberg end gennemsnittet for klyngen og landsgennemsnittet, hvorfor området er et opmærksomheds-

	punkt. Frederiksberg ligger dog ikke langt fra klyngegennemsnittet, og i Beskæftigelsesministeriets benchmarki ligger Frederiksberg på en andenplads i forhold til dagpengeområdet blandt samtlige kommuner (se boks 4).
E: Sygedagpengeområdet	Der er på et års sigt sket en stigning i det samlede antal sygedagpenge-modtagere og personer i jobafklaringsforløb, men samtidig er andelen af denne målgruppe i forhold til befolkningen faldet. Samtidig har Frederiksberg Kommune landets laveste andel personer på sygedagpenge og en delt placering som den kommune med den tredje-laveste andel, hvis der ses på sygedagpenge og jobafklaringsforløb under ét. Andelen af personer på sygedagpenge eller i jobafklaringsforløb i forhold til befolkningen er lavere end gennemsnittet for klyngen og markant lavere end landsgennemsnittet.
F: Job på særlige vilkår – fleksjobledighed	Der er på et års sigt sket et markant fald i fleksjobledigheden, som betyder, at Frederiksberg nu har en fleksjobledighed på niveau med gennemsnittet for klyngen.
G: Job på særlige vilkår – Resourceforløb mv.	Der er på et års sigt sket et fald i antallet af personer i ressourceforløb, revalidering eller forrevalidering. Selvom målgruppens andel af befolkningen også er faldet, ligger Frederiksberg over gennemsnittet for klyngen, men under landsgennemsnittet.
H: Integration af flygtninge	I Frederiksberg Kommune var 47,5 procent af de flygtninge og familiesammenførte til flygtninge, der ankom i 2016, i beskæftigelse i juli 2019, hvilket er en markant større andel end landsgennemsnittet, men marginalt under den bedst placerede kommune i klyngen.

Det er vigtigt at fastholde de gode resultater i de kommende år både af hensyn til de ledige og virksomhederne og for at holde antallet af offentligt forsørgede på det nuværende niveau. På den baggrund prioriteres følgende indsatsområder i 2020:

- Tværgående indsatsområder
- A-dagpengeområdet

- Sygedagpengeområdet
- Job på særlige vilkår
- Integration af flygtninge på arbejdsmarkedet

Udover de prioriterede indsatsområder i beskæftigelsesplanen er der også prioriterede fokusområder og indsatsområder i henholdsvis Vækst og jobskabelse og Unge godt på vej. Disse fokusområder behandles ikke yderligere i denne plan, men er vigtige for at se det samlede billede af prioriteringer i 2020 på beskæftigelsesområdet. Figur 3 giver et overblik over prioriterede områder i de tre planer.

Figur 3: Prioriterede indsatsområder på tværs af planerne på beskæftigelsesområdet

Plan	Beskæftigelsesplanen	Vækst og jobskabelse	Unge godt på vej
Prioriterede områder	Tværgående indsatsområder	Rekruttering og fastholdelse	Understøttende og tværgående indsatser
	A-dagpengeområdet	Iværksætter og digital udvikling	Indsatser for unge i udkolingen og 15-17 årige
	Sygedagpengeområdet	Social vækst	Unge ledige med en erhvervskompetencegivende uddannelse (18-29 år)
	Job på særlige vilkår		Unge uden uddannelse og job (18-29 år)
	Integration af flygtninge på arbejdsmarkedet		

2.1. Tværgående indsatsområder

De tværgående indsatsområder udgør kernen i den indsats, en meget stor del af de ledige på Frederiksberg modtager, og er dermed også en væsentlig del af fundamentet for kommunens resultater.

De tværgående indsatsområder er samtidig kendetegnet ved at udspringe meget direkte af Job i fokus-tilgangen. Hvad enten der er tale om en borger i ressourceforløb, en nytilkommet flygtning eller en langtidsledig dagpengemodtager er kernen i indsatsen, at der arbejdes aktivt med efterspørgselstænkningen, hvilket betyder, at der er fokus på vækstpotentialet i virksomheder, da det har indvirkning på mulighederne i beskæftigelsesindsatsen.

Disse indsatser er særligt vigtige i forhold til at holde ledigheden lav på tværs af målgrupper og forebygge langtidsledighed. Samtidig er der tale om indsatser, som også

har en effekt for de svageste ledige inden for de enkelte målgrupper; en gruppe af ledige, der alt andet lige vil fylde forholdsmæssigt mere, jo flere af de stærkere ledige, det lykkes at finde et arbejde. Der sker løbende udvikling af disse indsatser, eksempelvis i forbindelse med puljen til udvikling af beskæftigelsesindsatser til bedre match mellem borger og virksomhed, se boks 5.

Fokus på virksomhedernes efterspørgsel betyder, at den vejledning og opkvalificering, de ledige tilbydes, er med fokus på virksomhedernes efterspørgsel. Det betyder fx, at den uddannelse, som de ledige tilbydes, skal fremme de kompetencer, som virksomhederne efterspørger. Kompetenceløftet er medvirkende til, at den enkelte får en bedre tilknytning til arbejdsmarkedet.

Samtidig skal det være nemt for virksomhederne at henvende sig til kommunen og få hjælp til rekruttering af arbejdskraft. For at Frederiksberg Kommune kan understøtte flere og varige match mellem ledige og virksomheder, er der i alle afdelinger i Jobcentret udpeget rekrutteringsansvarlige, som har ansvaret for rekruttering af kvalificeret arbejdskraft i samarbejde med virksomhederne. De har dermed en nøglefunktion i kontakten til virksomhederne og en aktiv rolle i forbindelse med at opsøge ledige job, løntilskud og praktikpladser samt sikre det rigtige match mellem borger og virksomhed.

Der arbejdes desuden med at få virksomhederne til at brede blikket ud i stedet for at se snævert på, hvilken uddannelse en ny medarbejder bør have. På denne måde understøtter Jobcentret virksomhederne i en bredere søgning efter medarbejdere med relevante kompetencer, da den dygtigste kandidat langt fra altid kommer fra en specifik faggruppe eller uddannelse, men fx også kan være en person med en anden uddannelsesmæssig baggrund, som har været ledig i længere tid.

Konkrete mål og status ⁴

Følgende konkrete mål er valgt til at afspejle intentionen om holde ledigheden lav på tværs af målgrupper og forebygge langtidsledighed:

⁴ Status for målene i afsnit 2.1.-2.5. er opgjort efter samme metode og med samme kilder, som er anvendt i seneste kvartalslige resultatrapport på arbejdsmarkedsområdet (AUU 18. november, pkt. 70), idet tælleren i mål C, D, E og G er ændret fra arbejdsstyrke til befolkningen 16-66 år, jf. fodnote 3.

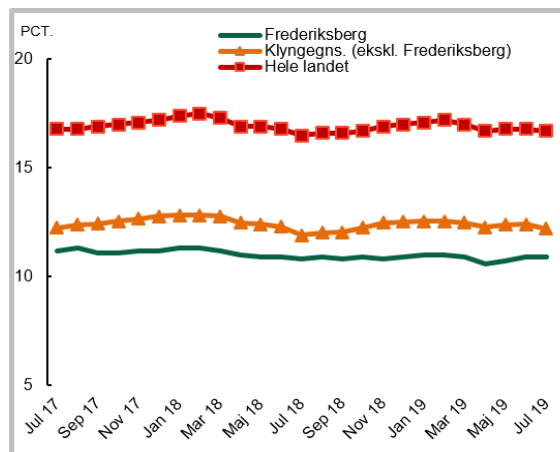
Mål A: Alle ydelser under ét:

Frederiksberg skal ligge bedre end (under) gennemsnittet af klyngen i forhold til, hvor stor en andel af befolkningen 16-66 år som er på ydelse inden for alle ydelsesgrupper.

Status (for kilder og metode se fodnote 4):

I juli 2019 var 10,4 procent af befolkningen 16-66 år på offentlig forsørgelse i Frederiksberg Kommune. Det er 1,3 pct.-point lavere end klyngegennemsnittet og 5,8 pct.-point lavere end landsgennemsnittet.

Målgruppens størrelse: 7.407 fuldtidspersoner



Mål B: Langtidsledighed:

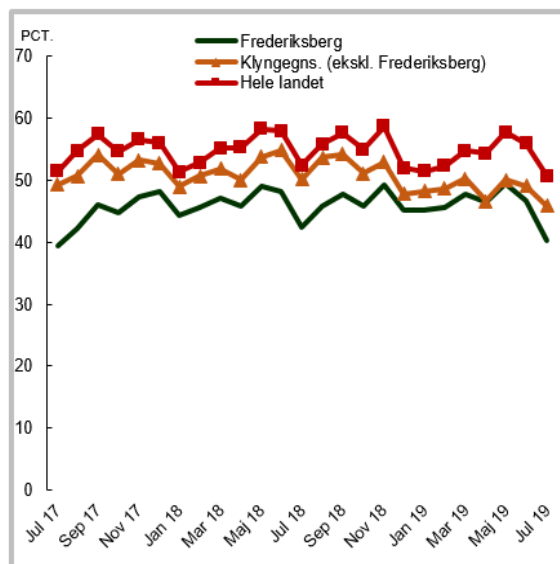
Frederiksberg skal ligge bedre end (under) gennemsnittet af klyngen i andelen af modtagere af kontanthjælp, a-dagpenge og integrationsydelse, der er på det sidste refusionstrin.

Status (for kilder og metode se fodnote 4):

I juli 2019 var 40,2 procent af målgruppen i Frederiksberg Kommune på det sidste refusionstrin. Det er 5,6 pct.-point lavere end klyngegennemsnittet og 10,5 pct.-point lavere end landsgennemsnittet.

Målgruppens størrelse: 1.703 berørte personer fordelt på:

- 875 berørte personer på kontanthjælp
- 686 berørte personer på a-dagpenge
- 142 berørte personer på integrationsydelse



Mål C: Kontanthjælp mv.:

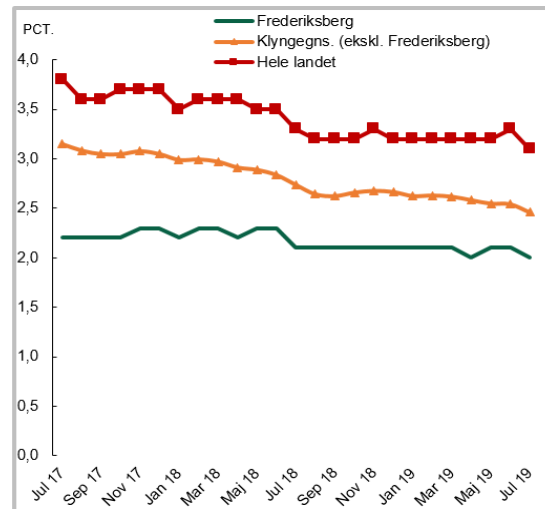
Frederiksberg skal ligge bedre end (under) gennemsnittet af klyngen i forhold til, hvor stor en andel af befolkningen 16-66 år som er i kontanthjælpssystemet, dvs. som modtager kontant- eller uddannelseshjælp eller integrationsydelse.

Status (for kilder og metode se fodnote

4):

I juli 2019 var 2,0% af befolkningen 16-66 år i Frederiksberg Kommune i kontanthjælps-systemet. Det er 0,5 pct.-point lavere end klyngegennemsnittet og 1,1 pct.-point lavere end landsgennemsnittet.

Målgruppens størrelse: 1.416 fuldtidspersoner



Frederiksberg Kommune opfylder alle tre delmål på de tværgående indsatsområder. I 2020 vil der være fokus på, at resultaterne fastholdes

Boks 5: Pulje til udvikling af beskæftigelsesindsatsen

Med budgetforliget for 2019 blev der etableret en pulje til omstilling og udvikling af nye beskæftigelsesindsatser med fokus på bedre match mellem borger og virksomheder i 2019 og 2020. Puljen har til hensigt at fastholde muligheden for at videreudvikle og nytænke indsatsen og dermed fastholde Frederiksberg Kommunes styrkeposition i arbejdet med at fremme beskæftigelsen via samspil mellem virksomhedernes vækstdagsorden, sociale investeringer og en målrettet beskæftigelsesindsats centreret om branchepakkeforløb.

Hovedtemaerne i udmøntningen af puljen er virksomheds- og rekrutteringsservice, international arbejdskraft, iværksætteri og digital udvikling samt social vækst, med et særligt fokus på de tre målgrupper jobparate, voksne på kanten af arbejdsmarkedet og de svageste unge (se Arbejdsmarkeds- og Uddannelsesudvalget den 11. marts 2019, pkt. 16).

Projekterne i puljen afspejler bredden i Arbejdsmarkedsafdelingens arbejde med jobskabelse.

På den ene side består flere af projekterne af videreudvikling af tværgående og afprøvede koncepter og kerneindsatser indenfor rekruttering og fastholdelse, som vedrører brede grupper af ledige. Det drejer sig fx om branchepakker, akademikerindsatsen, fastholdelsesindsatsen og indsatsen for ledige med indvan-drerbaggrund.

På den anden side er flere af puljeprojekterne udtryk for alternative måder at tænke jobskabelse på indenfor iværksætteri, digital udvikling og social vækst. Disse indsatser supplerer kerneindsatserne i Frederiksberg Kommunes beskæftigelsesindsats og har det samme udgangspunkt i Job i fokus og virksomhedernes arbejdskraftefterspørgsel, men har typisk nogle mindre og mere afgrænsede målgrupper. Eksempelvis er indsatserne i forbindelse med iværksætteri målrettet ledige borgere med potentiale og ambitioner for at blive iværksætter, mens projekter inden for social vækst typisk opererer med forholdsvis snævert afgrænsede målgrupper, fx kvinder med etnisk minoritetsbaggrund eller borgere med kognitivt handicap.

2.2 Dagpengeområdet

De forsikrede ledige udgør den største målgruppe i jobcentret. Da Frederiksberg er en stor uddannelsesby, udgør akademikere en stor andel af de forsikrede ledige. Knap halvdelen af de forsikrede ledige på Frederiksberg er akademikere.

Det er især dimittender, som er ramt af ledighed umiddelbart efter endt uddannelse. I 2018 udgjorde de unge under 30 år ca. 40 pct. af de ledige i de akademiske a-kasser⁵. Til sammenligning udgjorde unge under 30 år ca. 22 pct. af de ledige i de øvrige a-kasser. For dimittender er der derfor fortsat fokus på at nedbringe varigheden på offentlig forsørgelse, og der arbejdes blandt andet med en indsats, hvor dimittender med en uddannelse, der anses for at have en høj risiko for ledighed, kommer i virksomhedsforløb i en lille eller mellemstor virksomhed. Her får de mulighed for at afprøve deres akademiske kompetencer og opbygge et netværk.

Desuden følges udviklingen tæt i den kommende tid både i forbindelse med effektrapporterne for Beskæftigelsesplanen, hvor de unge udgør en del af den samlede målgruppe, og i forbindelse med ungeopfølgningen for november 2019 og maj 2020.

En anden stor gruppe er de ufaglærte forsikrede ledige. Her er der behov for at fastholde målretningen af indsatsen med fokus på virksomhedernes efterspørgsel samt en kvalificeret brug af uddannelsesindsats for at sikre, at de ufaglærte ledige får en varig tilknytning til arbejdsmarkedet. I forhold til virksomhedernes efterspørgsel afprøves i øjeblikket en videreudvikling af branchepakkekoncept med fokus på brancheskift for langtidsledige dagpengemodtagere, der er i farezonen for at miste retten til dagpenge og har behov for alternative midler til at hjælpe dem (tilbage) i job. Indsatserne for forsikrede ledige gælder generelt også for alle jobparate kontanthjælpsmodtagere.

⁵ Akademikernes A-kasse, Magistrenes A-kasse, CA og Arbejdsløshedskassen for Journalistik, Kommunikation og Sprog.

Konkrete mål og status

Følgende konkrete mål er valgt på a-dagpengeområdet:

Mål D: A-dagpenge:

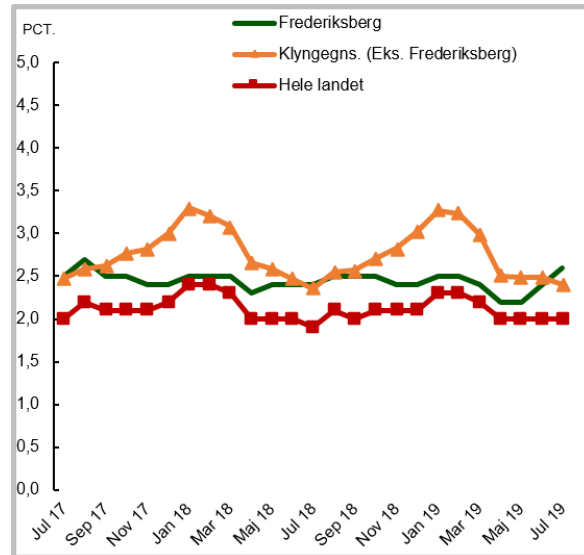
Frederiksberg skal ligge bedre end (under) gennemsnittet af klyngen i forhold til, hvor stor en andel af befolkningen 16-66 år der modtager a-dagpenge.

Status (for kilder og metode se fodnote

4):

I juli 2019 udgjorde dagpengemodtagere 2,6 pct. af befolkningen 16-66 år i Frederiksberg Kommune. Dette er 0,2 pct.-point højere end klyngegennemsnittet og 0,6 pct.-point højere end landsgennemsnittet.

Målgruppens størrelse: 1.837 fuldtidspersoner



Som det fremgår af status, ligger Frederiksberg 0,2 pct.-point højere end klyngegennemsnittet, og Frederiksberg Kommune er således tæt på at opfylde målsætningen om at ligge på gennemsnittet af klyngen. Hertil kommer, Frederiksberg ligger på en andenplads i forhold til dagpengeområdet blandt samtlige kommuner i Beskæftigelsesministeriets benchmark (se boks 4).

2.3 Sygedagpengeområdet

Frederiksberg Kommune har landets laveste andel personer på sygedagpenge og en delt placering som den kommune med den tredje-laveste andel, hvis der ses på sygedagpenge og jobafklaringsforløb under ét. Dette er opnået gennem en målrettet investering særligt i forhold til fast track-ordningen i forbindelse med sygedagpenge, som nu også er ved at slå fuldt igennem i forhold til jobafklaringsforløb.

Som led i Arbejdsmarkeds- og Uddannelsesudvalgets opfølgning på indsatsen for borgere på kanten af arbejdsmarkedet vil der, jf. budgetaftalen for 2020, blive afholdt et temamøde i 2020 med henblik på at give udvalget et sammenhængende overblik over Frederiksberg Kommunes tilgang til og indsats for sygemeldte frederiksbergborgere, der modtager sygedagpenge eller er i jobafklaringsforløb, herunder et overblik over lovgrundlaget for og kommunens anvendelse af sundhedsfaglig rådgivning på beskæftigelsesområdet.

Konkrete mål og status

Følgende konkrete mål er valgt på sygedagpengeområdet:

Mål E: Sygedagpengeområdet:

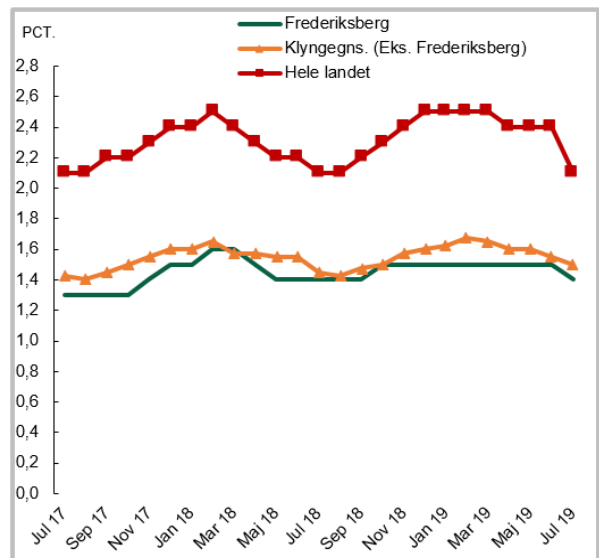
Frederiksberg skal ligge bedre end (under) gennemsnittet af klyngen i forhold til, hvor stor en andel af befolkningen 16-66 år der modtager sygedagpenge eller er i jobafklaringsforløb.

Status (for kilder og metode se fodnote 4):

I juli 2019 modtog 1,4 pct. af befolkningen 16-66 år i Frederiksberg Kommune sygedagpenge eller var i jobafklaringsforløb. Det er 0,1 pct.-point lavere end klyngegennemsnittet og 0,7 pct.-point lavere end landsgennemsnittet.

Målgruppens størrelse: 991 fuldtidspersoner fordelt på:

- Sygedagpenge: 717 fuldtidspersoner
- Jobafklaringsforløb: 274 fuldtidspersoner



Frederiksberg opfylder målet og skal bibeholde en styrkeposition på sygedagpengeområdet.

2.4 Job på særlige vilkår

Fra centralt politisk hold er der særlig opmærksomhed på, at kommunerne undgår, at voksne på kanten af arbejdsmarkedet går uden hjælp og indsats, samt at kommunerne har en rettidig og korrekt sagsbehandling i forhold til udsatte arbejdsløse borgere. Det drejer sig særligt om, at borgere på kanten af arbejdsmarkedet bliver afklaret og modtager den ydelse og indsats, som de er i målgruppen for.

De centrale nøgletal på området understøtter, at Frederiksberg Kommune med sin aktive, virksomhedsrettede indsats forankret i Job i fokus og høje retssikkerhed er effektiv og hurtig til at visitere borgere med andre problemer end ledighed til de ordninger, borgerne ifølge lovgivningen er i målgruppen for, og som mest effektivt bringer borgerne tættere på arbejdsmarkedet eller giver dem den førtidspension, en del af borgerne har ret til.

Det centrale mål dog ikke blive selve processerne, men det at skabe resultater i forhold til borgerens arbejdsmarkedstilknytning.

Borgerens tilknytning til arbejdsmarkedet er i sig selv med til at forebygge, at borgers situation forværres yderligere. For ledige med mere komplekse problemer sættes ind med en tværgående, helhedsorienteret indsats, som ofte vil have et længere sigte. Et eksempel på en blandt mange indsatser er den opsøgende tandbehandling for socialt udsatte borgere, som der blev afsat midler til i budgetforliget for 2020. Tilgangen er, at et sundt tandsæt kan lette vejen til større livskvalitet og til at indgå i sociale og arbejdsrelaterede fællesskaber. De foreløbige erfaringer har vist, at den borgerrettede og opsøgende indsats er en vigtig forudsætning for et vellykket forløb.

For den del af målgruppen, som er tættest på arbejdsmarkedet, arbejdes der særligt med forebyggende fokus. Det kan fx være personer med fysiske handicap, der med en målrettet indsats kan indtræde i ordinære job, fleksjob eller job med kompensation med udgangspunkt i den enkeltes ressourcer.

Med Handicappolitikens Handleplan for 2020 videreføres indsatsen for at overkomme de barrierer og nedbryde de tabuer, der kan være i vejen for, at borgere med handicap deltager på arbejdsmarkedet. Centralt i dette står styrkelse af vejledningen og informationen til borgere med handicap, virksomheder og uddannelsesinstitutioner om den brede vifte af tilbud om rådgivning, støtte og kompenserende ordninger i forbindelse med handicappede borgeres deltagelse på arbejdsmarkedet. Konkret skal indsatsen "Nedbryd tabuerne" bidrage til at give en målgruppe af nyuddannede ledige med funktionsnedsættelser større kendskab til mulige kompensationsordninger samt understøtte deres vej til arbejdsmarkedet. Målet er, at en tidligere indsats som følge af øget synlighed og kendskab til de kompenserende ordninger på uddannelsesinstitutionerne kan bidrage til en hurtigere og mere smidig overgang fra før- eller nyuddannet til beskæftiget.

Konkrete mål og status

Gruppen af borgere, der kan have behov for en særlig indsats, spænder over mange målgrupper. Det formodes, at en stor del vil være i målgruppen for et fleksjob. Målsætningen er derfor dels at sikre, at fleks-jobledigheden er så lav som muligt, dels at andelen af borgere i øvrige målgrupper for job på særlige vilkår (ressourceforløb mv.) ikke stiger sammenlignet med klyngen.

Målsætningen om at holde andelen af borgere i ressourceforløb mv. stabil skal blandt andet ses i lyset af, at Frederiksberg Kommune er effektiv til at bringe borgere i målgruppen for ressourceforløb tættere på arbejdsmarkedet eller tilkende den førtidspension, en del af borgerne har ret til. Dette kommer blandt andet til udtryk ved, at Frederiksberg Kommune generelt har lave andele af borgere på de ydelsestyper, som særligt udgør målgruppen for ressourceforløb, fx langvarige kontanthjælpsmodtagere.

Mål F: Fleksjobledighed:

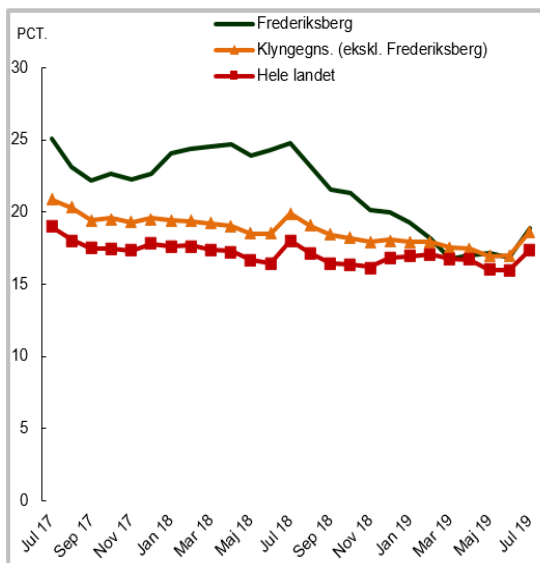
Frederiksberg skal ligge bedre end (under) gennemsnittet af klyngen i andelen af fleksjobledige.

Status (for kilder og metode se fodnote 4):

I juli 2019 lå fleksjobledigheden i Frederiksberg Kommune på 18,9 pct. Det er 0,2 pct.-point højere end klyngegennemsnittet og 1,5 pct.-point højere end landsgennemsnittet.

Målgruppens størrelse: 619 fuldtidspersoner fordelt på:

- Fleksjob (i job): 502 fuldtidspersoner
- Ledighedsydelse: 117 fuldtidspersoner



Mål G: Ressourceforløb mv.:

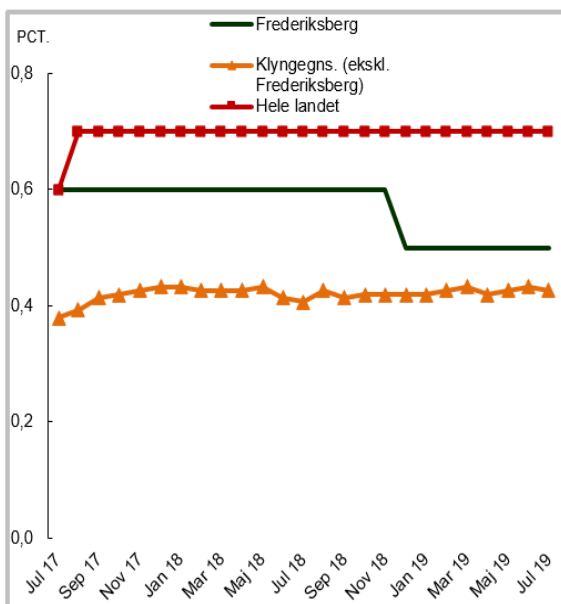
Frederiksberg skal ligge bedre end (under) gennemsnittet af klyngen i forhold til, hvor stor en andel af befolkningen 16-66 år der er i ressourceforløb, revalidering eller forrevalidering.

Status (for kilder og metode se fodnote 4):

I juli 2019 var 0,5 procent af befolkningen 16-66 år i Frederiksberg Kommune i målgruppen for job på særlige vilkår. Det er 0,07 pct.-point højere end klyngegennemsnittet og 0,2 pct.-point lavere end landsgennemsnittet.

Målgruppens størrelse: 356 fuldtidspersoner fordelt på:

- Ressourceforløb: 304 fuldtidspersoner
- Revalidering: 44 fuldtidspersoner
- Forrevalidering: 7 fuldtidspersoner



På nuværende tidspunkt er Frederiksberg Kommune meget tæt på at opfylde målsætningen om at ligge bedre end (under) gennemsnittet af klyngen i forhold til fleksjobledigheden. Dette skal ses i lyset af de seneste år fokuserede indsats overfor fleksjobledigheden.

I forhold til de øvrige målgrupper for job på særlige vilkår er Frederiksberg ligeledes meget tæt på at opfylde målsætningen om at ligge bedre end (under) gennemsnittet for klyngen.

2.5 Integration af flygtninge

En vellykket integration af flygtninge og familiesammenførte går først og fremmest gennem arbejdsmarkedet. Det er derfor afgørende, at integrationsindsatsen sigter mod, at flygtninge og familiesammenførte, hurtigst muligt efter de har opnået asyl, kommer ud på danske arbejdspladser og får opbygget de kvalifikationer og det netværk, der skal til for at kunne forsørge sig selv. Alle nyankomne flygtninge over 18 år skal deltage i et integrationsprogram og en beskæftigelsesrettet indsats.

Der er igangsat en styrket indsats for selvforsørgelse for at få de modtagne flygtninge hurtigst muligt i beskæftigelse og understøtte målene i integrationspolitikken.

Målene i integrationspolitikken er, at en større andel af borgere med anden etnisk baggrund:

- Er aktive på arbejdsmarkedet
- Gennemfører en ungdoms- og videreuddannelse
- Har et sundt liv
- Er aktive medborgere
- Socialt bæredygtig by – sammenhængende lokalområder

Siden medio 2016 har Frederiksberg arbejdet med branchepakkekonceptet som den primære beskæftigelsesrettede del af integrationsindsatsen. Flygtninge betragtes som jobparate, og der skal arbejdes intensivt med sprog og jobkompetencer, da det er væsentligt at få nedbragt tiden på offentlig forsørgelse.

Med den reducerede tilstrømning af flygtninge sammenholdt med den høje effekt i flygtningeindsatsen, er de tilbageværende ledige flygtninge mere ressourcekrævende. Derfor er der sat et forstærket beskæftigelsesmæssigt fokus på borgere med flygtningebaggrund, der grundet fysiske og/eller psykiske udfordringer er længere fra arbejdsmarkedet, samt på at udvikle og implementere en målrettet jobindsats for særligt ledige kvinder med etnisk minoritetsbaggrund med fokus på at styrke deres personlige og faglige forudsætninger for at komme i job.

Konkrete mål og status

Følgende konkrete mål er valgt i forhold til flygtnings integration på arbejdsmarkedet:

Mål H: Integration af flygtninge:

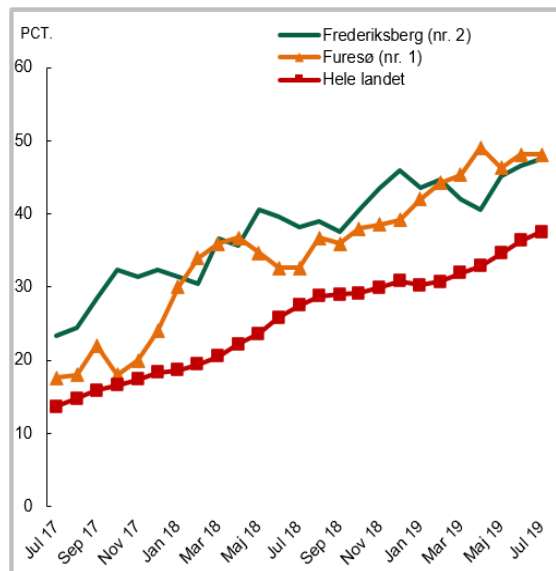
Frederiksberg skal være den bedste i klyngen målt på andelen af flygtninge og familiesammenførte til flygtninge, som er i beskæftigelse i juni måned tre år efter ankomst-året.

Status (for kilder og metode se fodnote 4):

I juli 2019 var 47,5% af flygtninge og familiesammenførte til flygtninge, som ankom i 2016, i beskæftigelse. Det er 0,6 pct.-point lavere end den bedste i klyngen (Furesø) og 10 pct.-point over landsgennemsnittet.

Målgruppens størrelse - 18-66 år i august 2019:

- Ankommet i alt: 101 personer
- Heraf i beskæftigelse: 48 personer



Frederiksberg klarer sig fortsat godt blandt sammenlignelige kommuner i forhold til at få flygtninge og familiesammenførte til flygtninge i beskæftigelse. Andel af beskæftigede i denne målgruppe ligger 10 pct.-point over landsgennemsnittet og placerer Frederiksberg Kommune som den næstbedst præsterende kommune i klyngen og kun 0,6 pct.-point under den bedst præsterende kommune.

Opgørelsen forholder sig alene til beskæftigelse og ikke uddannelse eller selvforsørgelse, hvorfor eksempelvis kommunens målrettede indsats med IGU ikke tæller med i opgørelsen, da der ikke er tale om beskæftigelse men uddannelse. Når Frederiksberg Kommune har valgt at benytte dette tiltag intensivt og som en foregangskommune, bevirker det dermed, at opgørelsen over beskæftigelsesandelene mindskes på trods af en stigende selvforsørgelsesgrad.

Det bemærkes endvidere, at Frederiksberg Kommune tidligere har ligget som den bedst præsterende i klyngen, da Frederiksberg Kommune allerede tidligt i ankomstforløbet fokuserer på beskæftigelse, mens de andre kommuner har et længere tilløb til dette, hvilket vil være synligt i et tre-årigt perspektiv.

Boks 5: Nye kommunale pligter i forbindelse med repatriering

Den 21. februar 2019 blev der vedtaget ny lovgivning på udlændingeområdet, herunder reglerne for repatriering. Som en fast del af den lokale beskæftigelsesplan skal beskrives, hvordan der arbejdes med rådgivning og information om repatriering.

Frederiksberg Kommune har implementeret lovændringerne på området ved bl.a. at informere alle relevante medarbejdere, ligesom der er udarbejdet diverse arbejdsgange og faktaark om, hvordan relevante borgere bedst bliver informeret og rådgivet om muligheden for repatriering. Der ligger desuden materiale på kommunens hjemmeside om repatriering, og relevante medarbejdere har deltaget i kursus om repatrieringsloven og den systematiske vejledningspligt.

Kommunen vejleder personer indenfor målgruppen som loven foreskriver, dvs. personer, som kommunen har kendskab til, er indenfor målgruppen. Det drejer sig aktuelt om i størrelsesordenen 600 personer. Arbejdsmarkeds- og Uddannelsesudvalget modtog status for implementering af nye regler om repatriering på møde den 19. august 2019 (AUU 19. august 2019, pkt. 53).

3. Styring og opfølgning

Arbejdsmarkeds- og Uddannelsesudvalget får hvert kvartal fremlagt en resultatrapport, der følger bredt op på målene på beskæftigelsesområdet, herunder vækst og jobskabelse samt integration. Der følges særskilt op på ungeindsatsen i to halvårige opfølgninger, som sætter fokus på mål, resultater og effekter af de indsatser, der er på ungeområdet. Den overordnede styring af beskæftigelsesområdet kommer til udtryk i resultatopfølgningerne.

Den seneste henholdsvis resultatrapport og opfølgning på ungeområdet findes her:

- Kvartalsvis resultatrapport på arbejdsmarkedsområdet: Effektrapport – 3. kvartal 2019 – Effektopfølgning på Arbejdsmarkedsområdet – Behandlet af Arbejdsmarkeds- og Uddannelsesudvalget den 18. november 2019, pkt. 70 <https://www.frederiksberg.dk/referat-til-modet-i-arbejdsmarkeds-og-uddannelsesudvalget2018-21-den-18-november-2019-kl-2115-i>

- Halvårlig opfølgning på ungeindsatsen: Resultatrapport 1/2019 - Halvårlig opfølgning på unge-indsatsen – Behandlet af Arbejdsmarkeds- og Uddannelsesudvalget den 25. november 2019, pkt. 75 <https://www.frederiksberg.dk/referat-til-modet-i-arbejdsmarkeds-og-uddannelsesudvalget2018-21-den-25-november-2019-kl-2015-j>

Overordnet set tilrettelægges indsatserne for målgrupperne ud fra, hvad der giver de bedste resultater. Der er krav om, at medarbejdernes tilgang til borgeren er professionel, og at medarbejderne handler professionelt på borgerens problemstilling. Borgeren skal have tillid til, at den tilbudte indsats har til formål at få vedkommende hurtigst muligt i beskæftigelse.

Planerne Beskæftigelsesplanen, Vækst og Jobskabelse og Unge godt på vej er strategiplaner, der udstikker retning for det samlede beskæftigelsesområde i Frederiksberg Kommune. Målene i planerne konkretiseres nærmere i Fokusaftalerne i Jobcenter Frederiksberg og ved hjælp af tankerne bag performance management. Disse aftaler skal de enkelte centre og medarbejdere i Arbejdsmarkedsafdelingen sigte efter, for at målene kan indfries.

Fokusaftalerne og performance management er indført som del af den resultatbaserede styring. Redskaberne fungerer som afsæt for en løbende drøftelse af, hvordan arbejdsmetoder og indsatser kan justeres, således at både borgere og virksomheder oplever, at de tilgange, som viser de bedste resultater, bliver anvendt. Dette giver bedre resultater for borgerne i form af selvforsørgelse samt uddannelse og dermed for kommunens økonomi.

Samtidig skal redskaberne være med til at sikre, at der er fokus på virksomhedernes efterspørgsel. Denne styring understøtter en sammenhæng i indsatserne og i sidste ende opfyldelsen af de fælles mål. Styringen og den efterfølgende evaluering danner desuden baggrund for en løbende optimering af tilbudsviften i forhold til konkrete resultater og indhold.

Bilag 1: Fuldtidspersoner på ydelser

Tabel 1: Udviklingen i antallet af fuldtidspersoner på de enkelte ydelsestyper fra juli 2018 til juli 2019

	Juli 2018	Juli 2019	Udvikling	Udvikling i pct.
A-dagpenge	1.719	1.837	118	6,9%
Sygedagpenge	684	717	33	4,8
Jobafklaringsforløb	277	274	-3	-1,1%
Delsum	961	991	30	3,1%
Ledighedsydelse	144	117	-27	-18,8%
Fleksjob	436	502	66	15,1%
Delsum	580	619	39	6,7%
Revalidering	50	44	-6	12,0%
Forrevalidering	14	7	-7	-50,0%
Ressourceforløb	342	304	-38	-11,1%
Delsum	406	355	-51	-12,6%
Kontanthjælp	1.038	978	-60	-5,8%
Uddannelseshjælp	308	265	-43	-14,0%
Integrationsydelse	209	173	-36	-17,2%
Delsum	1.555	1.416	-139	-8,9%
Førtidspension	2.138	2.189	51	2,4%
I alt	7.359	7.407	48	0,7%

Kilde: www.jobindsats.dk