

F R E D E R I K S B E R G
K O M M U N E



Vækst og jobskabelse på Frederiksberg

Plan for den virksomhedsrettede indsats 2021-2024

November 2020

Indhold

Indledning.....	3
1. Virksomhedernes behov for arbejdskraft	4
1.1 Status på Frederiksberg op til corona-krisen.....	4
1.2 Situationen på arbejdsmarkedet og i erhvervslivet efter nedlukningen forår 2020	5
1.3 Forventningen til arbejdsmarkedet og i erhvervslivet i den kommende tid	5
2. Strategisk udgangspunkt og målsætninger	8
2.1 Det strategiske afsæt: Job i fokus.....	8
2.2 Den lokale og regionale dagsorden for vækst	9
2.3 Planens langsigtede mål	10
2.4 Arbejdsprincipper	10
2.5 Særlig målsætning for genopretningen i lyset af corona-krisen	11
3. Fokusområder	12
3.1 Fokusområde 1: Virksomheds- og rekrutteringservice	14
3.2 Fokusområde 2: Internationalisering	16
3.3 Fokusområde 3: Iværksætteri og digital udvikling	17
3.4 Fokusområde 4: Social og bæredygtig vækst	18
4. Udvikling af nye indsatser	19
4.1 Viden og udvikling	19
4.2 Kapacitet til agil tilpasning i genopretningen efter corona-nedlukningen	19
4.3 Frederiksberg Erhvervsforum	20
4.4 Advisory Board Frederiksberg på beskæftigelsesområdet	20
5. Resultatopfølgning	21
5.1 Overordnet ramme for resultatopfølgning	21
5.2 Særsilt opfølgning på genopretningen i 2021	21
Appendix A.....	22

Indledning

Den overordnede målsætning for *Vækst og jobskabelse 2021-2024* er den samme som i de senere års planer: At skabe flere job for borgerne på Frederiksberg ved at understøtte virksomhedernes rammevilkår, arbejdskraftbehov og potentialer for økonomisk, social og bæredygtig vækst.

Det handler om at styrke og integrere de muligheder, der er i samspillet mellem beskæftigelses- og uddannelsesindsatsen på den ene side og erhvervsindsatsen på den anden side. Til det formål er Frederiksberg Kommunes beskæftigelsespolitik og -indsats efterspørgselsdrevet.

Det vil sige, at den hjælp, man som ledig eller sygemeldt borger kan få i Jobcenteret, tager udgangspunkt i viden om virksomhedernes arbejdskraftbehov og vækstmuligheder, fordi borgerens hurtigste vej til et arbejde går derhen, hvor efterspørgslen efter arbejdskraft findes. Samtidig handler det om at tage udgangspunkt i den enkelte borgers situation og behov: Jobcenteret skal komme borgeren i møde med en grundlæggende tilgang om, at borgerens egne ressourcer og ønsker udgør den vigtigste drivkraft på vejen mod job.

Denne tilgang til beskæftigelsesindsatsen kaldes "Job i fokus" og har de senere år givet gode resultater ved at bringe ledige frederiksbergborgere i arbejde. Dette ses fx i Beskæftigelsesministeriets rangliste over kommunernes resultater af beskæftigelsesindsatsen. Med en fjerdeplads ligger Frederiksberg Kommune helt i top.

Vækst og jobskabelses-planen for 2021 fortsætter denne strategiske tilgang på beskæftigelsesområdet. I direkte forlængelse heraf vil 2021-planen være omdrejningspunktet for, hvordan den virksomhedsrettede beskæftigelsesindsats skal bidrage til at understøtte virksomhedernes rammevilkår og vækstpoteentialer ovenpå corona-krisen og dermed genopretningen af det lokale arbejdsmarked. Fokus er på de lokale og regionale virksomheder for at understøtte frederiksbergborgernes behov for at komme i job. Dermed fremmes også målsætningerne i Frederiksberg Kommunes Erhvervsstrategi 2018-2021.

Social og bæredygtig vækst er blandt de områder, der er særligt fokus på, ligesom et stærkt arbejdsmarked er en vigtig del af grundlaget for den socialt bæredygtige by. Dermed er *Vækst og jobskabelse 2021* ét af de greb, Frederiksberg Kommune tager i anvendelse for at komme godt igennem genopretning af bæredygtige sociale og økonomiske aktiviteter i byen og kommunen.

Håndteringen i forbindelse med nedlukningen i foråret 2020 viste, at beskæftigelsesindsatsen i Frederiksberg Kommune er i stand til at lave omfattende og samtidig agile tilpasninger og udviklinger af indsatsen, når situationen kræver det. Virksomhedskontakten blev omlagt til proaktive serviceopkald til virksomhederne på Frederiksberg med information og vejledning om arbejdsdeling, nationale hjælpepakker, rekrutteringshjælp mv. Dette gav positiv feedback fra virksomhederne og har dannet grobund for bæredygtige samarbejdsrelationer fremover, hvilket vil have stor betydning i den forestående genopretningsfase.

En særlig målsætning for beskæftigelsesindsatsen i 2021 er – gennem målrettede og prioriterede indsatser – hurtigst muligt at bringe Frederiksberg Kommune tilbage på det baseline-niveau, som de lokale arbejdsmarkedsnøgletal var på før den store nedlukning i foråret 2020. Beskæftigelsesplanen for 2021, som besluttes i november-december 2020, vil konkretisere denne målsætning.

Situationen i samfundsøkonomien og på arbejdsmarkedet byder på nogle ganske særlige udfordringer, men også mulige potentialer. Det er en grundbetingelse, at udviklingen i de kommende halve og hele år vil være præget af en meget høj grad af uforudsigelighed. *Vækst og jobskabelse 2021* skal derfor ikke alene give det bedste bud på, hvordan Frederiksberg Kommune vil medvirke til at lede det lokale arbejdsmarked ud af krisen ved at understøtte de åbninger, potentialer og muligheder for vækst, der viser sig; planen skal samtidig udgøre et fleksibelt grundlag for agile tilpasninger og justeringer af indsatsen, når situationen udvikler sig anderledes end forudset.

1. Virksomhedernes behov for arbejdskraft

Frederiksberg er en del af et regionalt arbejdsmarked, og de virksomheder, der skaber job til borgere på Frederiksberg, skal ofte findes uden for kommunegrænsen. Hovedparten af de erhvervsaktive borgere på Frederiksberg pendler ud af kommunen, når de skal på arbejde. Derfor er den virksomhedsrettede indsats rettet mod både de lokale virksomheder på Frederiksberg og virksomhederne i hovedstadsområdet.

Nedlukningen af samfundet i foråret 2020 som følge af coronasituationen, den gradvise genåbning henover sommeren 2020 og de tiltagende restriktioner i efteråret 2020 har vendt op og ned på hele samfundsøkonomien og dermed også på de regionale virksomheders og branchers vækstmuligheder og arbejdskraftbehov. Tre forhold vil have særlig betydning for, hvor godt Frederiksberg – som en del af et større erhvervsliv og arbejdsmarked – kommer ud af krisen:

1) *Hvordan klarede Frederiksberg sig op til krisen?*

Dette siger noget om den underliggende styrke i det lokale og regionale erhvervsliv, arbejdsmarked og beskæftigelsesindsats. Det kan samtidig bruges som en målestok for, hvor godt og hvor hurtigt Frederiksberg kommer tilbage til niveauet før krisen.

2) *Hvordan ser det økonomiske landskab i erhvervslivet ud i lyset af den store nedlukning i foråret 2020 og de efterfølgende perioder med genåbning og nye restriktioner?*

Hvad er de overordnede samfundsøkonomiske trends, og hvilke brancher vil komme sig først og bedst? Dette peger frem mod de steder i økonomien, hvor vækstmulighederne og arbejdskraftbehovet vil være størst, og det siger noget om, på hvilke områder Frederiksberg Kommunes Jobcenter særligt skal være klar til bistå genopretningen.

3) *Hvor godt rustet er Frederiksberg Kommunes Jobcenter til at bistå virksomhederne og erhvervslivet med genopretningen?*

Det handler om at have den grundlæggende kapacitet og professionalisme til at bistå virksomhederne. Det handler om løbende at have en opdateret viden i forhold til nye udviklinger, behov og potentialer, og hvordan de påvirker virksomhederne. Og det handler om evnen til lynhurtigt at kunne tilpasse indsatsen i hele organisationen, når situationen fra tid til anden uvægerligt udvikler sig anderledes end forventet.

De første to punkter udfoldes i dette afsnit, mens Frederiksberg Kommunes tilgang, herunder sammensætningen og udviklingen af indsatser, udfoldes i de efterfølgende afsnit.

1.1 Status på Frederiksberg op til corona-krisen

Frederiksberg Kommune har gennem års arbejde oparbejdet en placering som foregangskommune i beskæftigelsespolitisk forstand. Frederiksberg Kommune er placeret som den fjerde bedste kommune i Beskæftigelsesministeriets benchmarkmodel pr. januar 2020 i forhold til antallet af ydelsesmodtagere i relation til kommunens rammevilkår. Dette har – i kombination med, at Frederiksberg Kommune også i forhold til Beskæftigelsesministeriets fokusmål for samtale- og indsatshyppighed har præsteret over ministeriets tærskelværdi – givet Frederiksberg betegnelsen 'inspirationskommune'.

Baggrunden for disse stærke resultater op til corona-krisen skal findes både på udbudssiden og efterspørgselssiden. På udbudssiden lå Frederiksberg Kommune med et udbud af arbejdsløse under det forventelige, hvilket blandt andet kan tilskrives kommunens beskæftigelsesindsats, som tilrette-

lægges efter virksomhedernes efterspørgsel. Dette har også har medført lave andele på Frederiksberg af ydelsesmodtagere længere fra arbejdsmarkedet og dermed et mere rummeligt arbejdsmarked.

På efterspørgselssiden har borgerne i Frederiksberg Kommune som en del af det regionale arbejdsmarked i hovedstadsregionen rig mulighed for at finde eller skifte job. I perioden fra 4. kvartal 2018 til 4. kvartal 2019 steg antallet af nyopslåede stillinger på Jobnet.dk i det Regionale Arbejdsmarkedsråd (RAR) Hovedstadens område med 10 pct. primært drevet af en stigning inden for salg, indkøb og marketing, hvor antallet af nyopslåede stillinger steg med 113 pct. I Frederiksberg Kommune steg antallet af jobskifte fra et job til et andet job i løbet af 2019 med 0,5 pct. i forhold til året før. Den regionale beskæftigelse steg som følge heraf også i løbet af 2019 med 2,5 pct., mens befolkningen mellem 16-65 år kun steg med 0,7 pct.

Konjunkturerne før corona-krisen var således præget af en højkonjunktur med høj efterspørgsel efter kvalificeret arbejdskraft specielt blandt målgrupperne tættest på arbejdsmarkedet. Specielt opslag efter elektrikere, social- og sundhedsassistenter og programmører var inden corona-krisen præget af forgæves rekrutteringsforsøg, mens der på tværs af stillingsbetegnelser også var rekrutteringsudfordringer indenfor handel.

Prognoserne og forventningerne i marts 2020 inden corona-krisen var således, at der fra ultimo 2019 til ultimo 2021 ville være en stigning i beskæftigelsen i hovedstadsregionen på op i mod 1,3 pct. Specielt inden for områderne privat og offentlig service og industri var forventningen, at beskæftigelsen ville stige helt ind i 2021.

1.2 Situationen på arbejdsmarkedet og i erhvervslivet efter nedlukningen forår 2020

Corona-krisen har allerede sat sine tydelige spor på både udbuds- og efterspørgselssiden af den danske økonomi og herunder også på udviklingen i Frederiksberg Kommune. Alene i de første 10 uger af den store nedlukning i foråret 2020 meldte ca. 53.000 flere sig ledige på landsplan sammenlignet med samme periode i 2019, og bruttoledigheden steg med 54.200 fuldtidspersoner fra februar til maj til et niveau på 157.600 fuldtidspersoner svarende til 5,6 pct. arbejdsstyrken. I samme periode faldt antallet af nyopslåede stillinger på Jobnet med over 25 pct. i forhold til samme periode i 2019. Udviklingen i Frederiksberg Kommune fulgte landstendensen, og inden for de første seks uger steg antallet af påbegyndte sager med 68 pct. primært drevet af en stigning i antallet af dagpengemodtagere og åbenlyst uddannelsesparate uddannelseshjælpsmodtagere.

Corona-krisen er ikke ovre, og med efterårets komme i 2020 er mange brancher og samfundsmæssige aktiviteter endnu en gang blevet omfattet af forskellige grader af nedlukning og restriktioner. Status i hovedstadsområdet er, at især turisme- og oplevelsesindustrien er ramt. Der er således kommet flere ledige fra hoteller, restauranter mv. samt personbefordring. Transportbranchen er ramt i varierende grad, da der er stigende efterspørgsel på godsbefordring med den øgede nethandel og faldende efterspørgsel på transport af personer.

1.3 Forventningen til arbejdsmarkedet og i erhvervslivet i den kommende tid

Regeringens forskellige hjælpepakker og udvidede muligheder for arbejdsfordeling (se boks 1) har medført, at færre end ellers har meldt sig ledige, ligesom nogle har afmeldt sig som værende ledige, efter at deres afskedigelse er blevet trukket tilbage. Det ændrer dog ikke på, at arbejdsmarkedet og den opgave, som beskæftigelsesindsatsen står overfor, endnu ikke kendes til fulde. Eksempelvis er en række af de generelle hjælpepakker og kompensationsordninger udfaset, mens andre til dels mere målrettede ordninger er kommet til. Sikkert er det, at man ser ind i en væsentligt anden udgave af arbejdsmarkedet og beskæftigelsesindsatsen end før krisen.

Boks 1: Hvad er status og effekten af hjælpepakkerne?

Som følge af corona-krisen og dens store økonomiske konsekvenser for dansk erhvervsliv har Folketinget i løbet af foråret/sommeren 2020 vedtaget en række hjælpepakker og gennemført flere initiativer, der skal hjælpe danske lønmodtagere, danske arbejdspladser og danske virksomheder gennem corona-krisen og dermed afbøde corona-krisens svære økonomiske konsekvenser for danske virksomheder og danske arbejdspladser.

En af disse hjælpepakker var muligheden for lønkomensation, hvor staten dækkede 75 pct. af lønnen op til 30.000 kr. pr. måneden pr. ansat. Det eneste krav til lønmodtageren var, at vedkommende ikke måtte arbejde under hjemsendelsen, og at der skulle afholdes mindst fem feriedage under hjemsendelsen. Tal for ultimo september 2020 viser, at næsten 280.000 borgere har været sendt hjem på denne ordning. Ordningen udløb med udgangen af september 2020. Hvor mange borgere fra Frederiksberg Kommune, der endte med at blive hjemsendt med lønkomensation, og hvor mange virksomheder på Frederiksberg, der endte med at gøre brug af ordningen, er endnu ikke opgjort ved denne plans udarbejdelse. Men det må antages, at uden denne ordning, havde det været nødvendigt for flere virksomheder i Frederiksberg Kommune enten at gå konkurs eller afskedige flere af deres medarbejdere.

Pr. 14. september 2020 trådte aftalen om den nye midlertidige arbejdsfordelingsordning i kraft. Den nye midlertidige ordning giver blandt andet større fleksibilitet og en højere dagpengesats end den almindelige ordning. Den gælder resten af året med mulighed for, at aftaler, der er igangsat senest 31. december 2020 og har en maksimal varighed på fire måneder, kan fortsætte i 2021.

Udover de direkte hjælpepakker, som Folketinget har vedtaget, er der også gennemført andre initiativer, som har direkte betydning for både virksomheder, kommuner og borgere. I 2020 er anlægsloftet (anlægsloftet dækker over det beløb, som kommunerne samlet set må bruge på anlægsudgifter) suspenderet, hvilket skal medvirke til at støtte virksomhederne ved at stimulere aktiviteten i bygge- og anlægsbranchen. Konkret har dette i Frederiksberg Kommune betydet, at Magistraten (20. april 2020, punkt 142) har vedtaget, at anlægsprojekter for 37 mio. kr. er fremrykket til 2020.

Et andet eksempel på generel understøttelse af efterspørgslen med henblik på at sætte gang i dansk økonomi er muligheden for udbetaling af indefrosne feriemidler samt det skattefrie engangstilskud på 1.000 kr. til ydelsesmodtagere.

I et flerårigt perspektiv er det fortsat forventningen, at flere ledige og arbejdstagere vil skulle overgå til andre jobfunktioner, da job vil forsvinde og andre vil komme til.

På nuværende tidspunkt er det den umiddelbare vurdering, at brancher med fokus på digitalisering og bæredygtighed vil opretholde vækst og arbejdskraftbehov.

Krisen har vist, hvor vigtig den digitale side er både for virksomheder og forbrugere. Udover at medarbejdere har skullet bruge stadigt flere digitale løsninger i deres arbejdsliv, forventes der også en øgning i andelen af den handel, der foregår digitalt. Digitale kompetencer og digital omstilling bliver derfor vigtigere fremover. Hvad angår bæredygtighed – og særligt den grønne omstilling – er der tale om en megatrend, som har potentiale til at blive forstærket i genopretningsfasen i forbindelse med fremrykkede offentlige investeringer mv.

Det vil derfor fortsat være et fokusområde at forstå og omsætte virksomheders behov til den gruppe af arbejdsløse, som findes i Frederiksberg Kommune, men samtidig også kunne understøtte vækst i disse brancher, fordi vækst i en branche medfører vækst i andre beslægtede brancher. Så

selv om der ikke umiddelbart kan skabes et match mellem arbejdsløse borgere og virksomhedernes efterspørgsel, er det fortsat et fokuspunkt at understøtte virksomhedernes evne og betingelser for at skabe vækst.

Med henblik på at forebygge langtidsledighed vil beskæftigelsesindsatsen i Frederiksberg Kommune på den kortere og mere umiddelbare bane i løbet af 2020 og et stykke ind i 2021 have ekstra fokus på en hurtig tilbagevenden til beskæftigelse for de borgere, der er blevet arbejdsløse som følge af corona-krisen. Dette er en velkendt opgave, da situationen kan sammenlignes med perioden efter finanskrisen, og som blandt andet er repræsenteret ved "Job i Fokus"-strategien. Opgaven handler særligt om at sikre, at dagpengemodtagere kommer tilbage til job hurtigst muligt, også selv om det kan indebære et brancheskifte, og at de unge enten får en varig tilknytning til arbejdsmarkedet eller går uddannelsesvejen og dermed bliver bedre rustet til at komme ind på arbejdsmarkedet igen.

Dette fokus på hurtig tilbagevenden bekræftes i aftalen om Frederiksberg Kommunes budget for 2021 og 2022 mellem Det Konservative Folkeparti, Venstre, Socialistisk Folkeparti, Alternativet og Liberal Alliance, hvor aftalepartierne *"er enige om, at der skal være ekstra fokus på ledige borgere, som er tættest på arbejdsmarkedet, fordi det er dem, der i første omgang bliver hårdest ramt af coronakrisen. Men det må ikke gå ud over de svageste borgere i beskæftigelsesindsatsen."*

Helt centralt står dog, at der i de kommende halve og hele år kræves en udpræget grad af omstillingsparathed i beskæftigelses- og virksomhedsindsatsen, da en fuld genåbning af samfundet er et stykke ude i horisonten. Samtidig er konsekvenserne af corona-krisen på den lange bane ikke kendt på nuværende tidspunkt. Udviklingen i efterspørgslen i samfundet under og efter corona-krisen kendes ikke og dermed heller ikke i hvilket omfang særligt private virksomheder kan klare sig i tiden efter hjælpepakker.

Corona-krisen har især ramt den private sektor, mens den offentlige sektor i høj grad er blevet stående som før, men med nye måder at løse opgaverne på. Det vurderes derfor, at den efterspørgsel, som den offentlige sektor selv skaber eller kan styre, vil skulle agere drivkraft for den økonomiske understøttelse og genopretning af arbejdsmarkedet ind i 2021.

Det betyder, at Frederiksberg Kommune som en del af ophavet for den offentlige efterspørgsel kan have fokus på at efterspørge ydelser, der særligt vil gavne den indenlandske og regionale udvikling, og dermed kan understøtte, at de offentlige midler i størst muligt omfang fører til danske arbejdspladser og til projekter, der kan generere efterspørgsel og vækst på tværs af brancher.

Det kan eksempelvis være ved at sænke mindsteniveauet for, hvornår en ydelse efterspørges hos private, at målrette efterspørgslen til mindre, lokalt funderede erhvervsdrivende, at indrette en indkøbspolitik, der understøtter den lokale beskæftigelse, eller at tilrettelægge anlægsprojekter, så de ikke kun målrettes mod bygge og anlæg, men også fremmer efterspørgslen på arbejdskraft i andre sektorer.

2. Strategisk udgangspunkt og målsætninger

2.1 Det strategiske afsæt: Job i fokus

Perspektivet for 2021-planen er, at vi står i en langstrakt genopretningsfase ovenpå en meget betydelig nedgang i samfundsøkonomien, erhvervslivet og arbejdsmarkedet. I genopretningsarbejdet i lyset af corona-krisen vil Frederiksberg Kommunes strategiske tilgang til beskæftigelsesindsatsen være den samme som hidtil: Job i fokus. Vækst og jobskabelse 2021 har således fokus på virksomhederne og deres arbejdskraftbehov og muligheder for bæredygtig økonomisk og social vækst med henblik på at skabe job til borgerne på Frederiksberg.

Job i fokus kan omsættes til, at beskæftigelsesindsatsen skal stå for en fortsat udvikling i retning af et skarpt erhvervsfokus, en styrket indsats for udsatte borgere samt fokus på resultater. Dermed ligger "Job i fokus" i tråd med de langsigtede, landspolitiske tendenser på beskæftigelsesområdet.

Tre spor står centralt for job i fokus:

Fra borger til virksomhed: Borgerens hurtigste vej til arbejde går derhen, hvor efterspørgslen efter arbejdskraft findes. Udviklingen fra borger til virksomhed dækker derfor over, at kommunens beskæftigelsesrettede indsatser tilrettelægges, så de peger hen imod de aktuelle og forventede arbejdskraftbehov hos virksomhederne og i erhvervslivet. Fokus er endvidere på at understøtte virksomhedernes rammevilkår og vækstpotentialer og dermed danne grundlag for jobskabelse til ledige borgere fra Frederiksberg.

På operationelt niveau understøttes udviklingen fra borger til virksomhed af en prioritering af dialogen og samarbejdet med virksomhederne blandt andet ved at opprioritere antallet af virksomhedskonsulenter, som har den direkte kontakt til virksomhederne om rekruttering. På taktisk og strategisk niveau sker det ved at skabe en sammenhængende og stærk platform for udviklingen af samarbejdet med erhvervslivet og ved at støtte samarbejdet i Greater Copenhagen om at tiltrække investeringer og talent til hele regionen.

Fra udsatte borgere til jobparate ledige: Udviklingen fra udsatte borgere til jobparate ledige dækker over to principper. For det første prioriteres indsatser så tæt som muligt på en almindelig arbejdsplads, fordi de virker i forhold til at skabe progression for borgeren og afkorte ledigheden, se boks 2. For det andet prioriteres det, at borgere, der umiddelbart er klar til en ordinær ansættelse eller et virksomhedsrettet tilbud, ikke skal vente herpå. Dermed forebygges lange ledighedsforløb, som øger risikoen for, at den ledige borger udstødes fra arbejdsmarkedet.

Der arbejdes ud fra en analysebaseret tilgang ved at arbejde ind i brancher med efterspørgsel fremfor ensidigt at gå efter flest mulig virksomhedsplaceringer. Et konkret eksempel er branchepakkemodellen, som består af en samlet indsats for den ledige, hvor der tages udgangspunkt i udvalgte brancher med særligt behov for arbejdskraft med bestemte kvalifikationer.

Fra processer til effekter og bundlinje: Udviklingen fra processer til effekter og bundlinje dækker over, at forvaltningen og det politiske niveau i højere grad tilrettelægger indsatsen, efter hvad der giver resultater for virksomhederne, borgerne og kommunen, og i mindre grad efter proces- og aktivitetsmålinger. Et eksempel på dette effekt- og resultatfokus ses i de kvartalslige resultatrapport over effekterne på arbejdsmarkedsområdet, som løbende giver grundlag for nye prioriteringer af indsatser og mål, se afsnit 5.

For at kunne opretholde positive resultater er det afgørende at betragte disse tre spor som en fortsat udvikling. Dette fordrer en agilitet og løbende tilpasning af beskæftigelsesindsatsen, se afsnit 4.

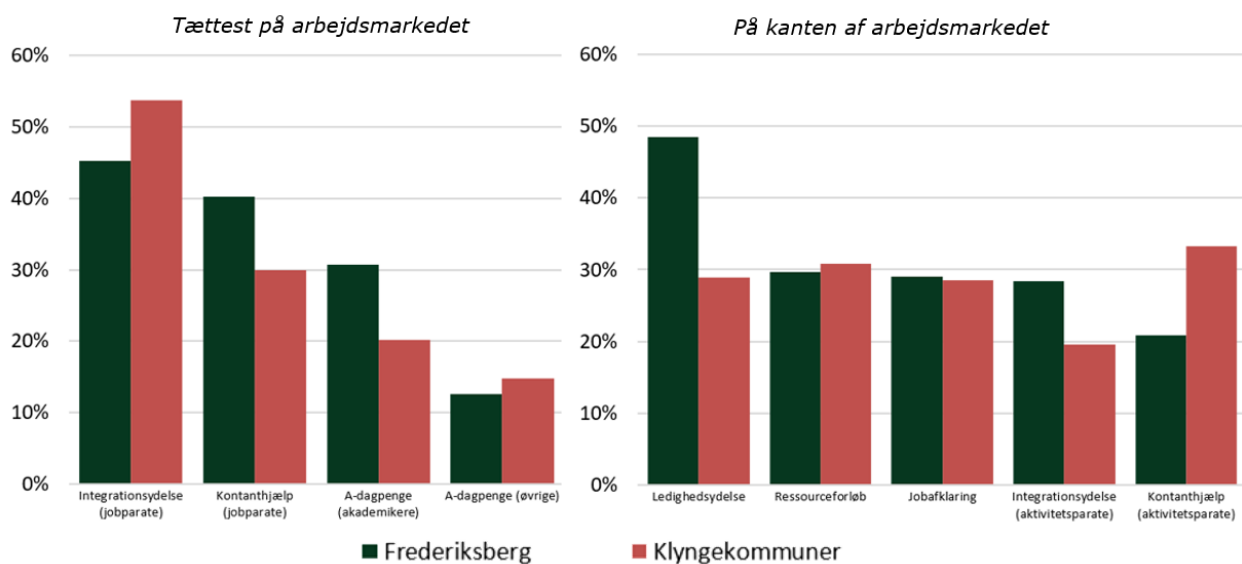
Boks 2: Brancherettede virksomhedsforløb som effektiv metode til match

Frederiksberg Kommune har et stærkt samarbejde med virksomhederne for at hjælpe dem med at få den arbejdskraft, de har behov for. Samtidig er virksomhedskontakten afgørende for at få en høj andel af ledige borgere i virksomhedsforløb i de virksomheder, hvor efterspørgslen efter arbejdskraft er størst. Det giver virksomhederne arbejdskraft og sikrer effekt af tilbuddene.

“Virksomhedsforløb” dækker over virksomhedspraktik, løntilskudsansættelser og nyttejob. Virksomhedsforløb er den type af indsatser, som overordnet set har de mest positive effekter i forhold til at bringe ledige i job eller tættere på job. Andelen af ledige borgere i virksomhedsforløb er derfor en indikator for, om Frederiksberg Kommune har en passende sammensætning af tilbud til ledige borgere.

Den mest anvendte type virksomhedsforløb på nuværende tidspunkt er virksomhedspraktik. Her ligger Frederiksberg Kommune over eller på niveau med klyngekommunerne for de fleste ydelsesgrupper, se figur 1. Fx har 48 pct. af alle ledige fleksjobvisiterede (ledighedsydelse) i løbet af 2019 været i virksomhedspraktik. For klyngekommunerne er den tilsvarende andel på 29 pct.

Figur 1: Andel borgere i virksomhedspraktik i 2019



Kilde: Jobindsats og egne beregninger. Anm: Integrationsydelsesmodtagere er alene personer i integrationsprogrammet. For forklaring om klyngekommuner se *Effektopfølgning på arbejdsmarkedsområdet – Effektrapport 2. kvartal 2020, bilag 1, side 19 (AUU 14/9-2020, pkt. 59)*

2.2 Den lokale og regionale dagsorden for vækst

Der er både lokalt, regionalt og nationalt stort fokus på at igangsætte vækstinitiativer.

Vækst og jobskabelse udgør sammen med Frederiksberg Kommunes Erhvervsstrategi 2018-2021 kommunens planer for at understøtte vækst dagsordenen.

På regionalt niveau spiller indsatserne i Vækst og jobskabelse sammen med Region Hovedstadens og Region Sjællands vækst- og udviklingsstrategier (ReVUS) og Greater Copenhagen. Region Hovedstaden har fokus på en række strategiske projekter inden for fire væksttemaer: Sund vækst, Grøn vækst, Kreativ vækst og Smart vækst, som alle spiller godt sammen med kommunens indsatser på området.

Også inden for modtagelsen af internationale talenter, et sammenhængende erhvervsfremmesystem og turisme er der fokus på, at kommunens indsatser tænkes ind i en større regional satsning. KL arbejder også med at sikre en effektiv sammenhængende erhvervsindsats, hvor KL arbejder for, at der sker konkret, tværgående samarbejde mellem de udførende aktører på tværs af erhverv, beskæftigelse og uddannelse. Derfor skal planen ses i sammenhæng med andre initiativer i hovedstadsområdet og samtidig ses som et led i udmøntningen af Frederiksberg Kommunes Erhvervsstrategi 2018-2021.

2.3 Planens langsigtede mål

Den gennemgående politiske målsætning for beskæftigelsesindsatsen i Frederiksberg Kommune er formuleret i beskæftigelsesplanen: Flest mulig frederiksbergborgere i den erhvervsaktive alder opnår og fastholder tilknytning til arbejdsmarkedet. Vækst og jobskabelsesplanen omsætter denne målsætning i et langsigtet mål, som videreføres fra de seneste års planer, og som de beskrevne initiativer skal bidrage til at realisere:

Mål: Der skabes flere job for frederiksbergborgere på Frederiksberg og i hovedstadsområdet ved at understøtte virksomhedernes rammevilkår, arbejdskraftbehov og potentialer for økonomisk, social og bæredygtig vækst.

2.4 Arbejdsprincipper

De overordnede målsætninger kan operationaliseres i tre arbejdsprincipper, som ligeledes er en videreførelse fra de seneste års planer. Arbejdsprincipperne anvendes, når konkrete indsatser mv. skal fastlægges på operationelt niveau.

De tre arbejdsprincipper er:

Arbejdsprincip 1 – Viden: Kommunen skal fastholde og videreudvikle sin kapacitet til at danne viden om virksomhedernes efterspørgsel efter arbejdskraft. Der skal arbejdes konkret med viden om virksomhedernes efterspørgsel efter arbejdskraft og kompetencer. Der er brug for opdateret viden om, hvilken arbejdskraft virksomhederne efterspørger, og hvornår der er behov for arbejdskraften. I afsnit 4 beskrives en række tilgange og udviklingsspor for Frederiksberg Kommunes kapacitet til at danne viden om virksomhedernes konkrete arbejdskraftefterspørgsel og vækstpotentialer.

Arbejdsprincip 2 – Udvikling: Samarbejdet med virksomhederne skal løbende udvikles og kvalificeres med henblik på bedst muligt at understøtte virksomhedernes behov for service og kvalificeret arbejdskraft. Frederiksberg Kommune har en vigtig rolle i forhold til, at virksomhederne oplever, at det er nemt at drive virksomhed. Derfor skal virksomhederne tilbydes et professionelt, koordineret, effektivt og løsningsorienteret samarbejde. Hvis virksomhederne får en nem indgang i kommunen, vil det sikre et ensartet serviceniveau for virksomhederne på tværs af kommunens enheder. I nærværende plan beskrives en række indsatser i forhold til udviklingen af samarbejdet.

Arbejdsprincip 3 – Konkret match mellem ledig og virksomhed: Frederiksberg Kommune skal sikre kvalificeret arbejdskraft til virksomhederne. Frederiksberg Kommune har en vigtig rolle i at sikre, at virksomhederne har adgang til den fornødne arbejdskraft. Kommunens samarbejde med virksomhederne skal tage udgangspunkt i deres efterspørgsel. Kommunens Jobcenter spiller en central rolle i at få omskølet og uddannet de ledige til fremtidens job. Både mere overordnet, men også helt specifikt til de store infrastrukturprojekter i hovedstadsområdet. Desuden vil mødet med borgeren ske med job i fokus. I nærværende plan beskrives en række indsatser i forhold til udviklingen af match mellem ledig borger og virksomhed.

2.5 Særlig målsætning for genopretningen i lyset af corona-krisen

Den virksomhedsrettede beskæftigelsesindsats i 2021 står med en ekstraordinær og vigtig opgave i forhold til at bidrage til genopretningen af erhvervslivet og arbejdsmarkedet i lyset af corona-krisen og dermed til fornyet og fortsat vækst for virksomhederne i hovedstadsområdet og til flere job for frederiksbergborgere.

I forlængelse heraf skal 2021-planen medvirke til at målrette og prioritere indsatserne, så Frederiksberg Kommune hurtigst muligt er tilbage på det baseline-niveau, som de lokale arbejdsmarkedsnøgletal var på før den store nedlukning af samfundet i foråret 2020. Beskæftigelsesplanen for 2021, som besluttes i november-december 2020, vil konkretisere denne målsætning.

Boks 3: Tilfredsundersøgelse – Virksomhedsservice

En kommune, der er en service- og løsningsorienteret samarbejdspartner for virksomhederne, gør det lettere at drive virksomhed i kommunen. Den kommunale servicekultur har derfor en vigtig rolle i forhold til virksomhedernes udviklingsmuligheder og er også et vigtigt parameter for tiltrækning og fastholdelse af virksomheder og arbejdspladser i kommunen. Her er Frederiksberg godt med, hvilket bl.a. kommer til udtryk i den høje grad af tilfredshed med kommunens Virksomhedsservice.

KL foretog i 2019 en spørgeskemaundersøgelse hos flere tusinde virksomheder i 12 kommuner, deriblandt Frederiksberg Kommune, med fokus på virksomhedernes oplevelse af jobcenteret som samarbejdspartner. Over 400 virksomheder svarede om deres oplevelse af Frederiksberg Kommunes Jobcenter.

Opgørelsen viser, at 87 pct. af respondenterne er tilfredse eller meget tilfredse med kontakten, mens kun 4 pct. var utilfredse eller meget utilfredse. 34 pct. af respondenterne har ansat en medarbejder som følge af kontakten med Jobcentret, og 59 pct. har indgået en aftale om virksomhedspraktik, løntilskud eller lignende. I 81 pct. af tilfældene var det Frederiksberg Jobcenter, der tog initiativ til kontakten.

Med "Job i Fokus"-tilgangen har Frederiksberg Jobcenter opbygget et godt samarbejde med virksomhederne, som er baseret på, at man forstår virksomhedernes vilkår og behov. Jobcentret har professionaliseret dette samarbejde, som i dag foregår på et højt niveau som forudsat i de vedtagne strategier og i Beskæftigelsesplanen.

3. Fokusområder

Indsatser baseret på viden om virksomhedernes vækstpotentialer og højt serviceniveau

Koblingen mellem erhvervsfremme og beskæftigelsesindsatsen giver mulighed for at arbejde mere strategisk og prioritere de områder, hvor der er bedst mulighed for at understøtte vækstpotentialer og dermed jobskabelse for ledige. Frederiksberg Kommunes topplacering i Beskæftigelsesministeriets rangliste viser, at denne tilgang gennem flere år har haft sin berettigelse under skiftende konjunkturer, hvorfor den også udgør det fortsatte grundlag for den virksomhedsrettede beskæftigelsesindsats i den forestående genopretningsfase ovenpå corona-nedlukningen.

Som baggrund for prioriteringen af vækstområder og brancher med særligt potentiale ligger en række vurderinger af virksomhedernes vækstpotentialer, behov og efterspørgsel efter kompetencer og arbejdskraft. Prioriteringen er desuden foretaget i forlængelse af de erhvervspolitiske indsatsområder, Frederiksbergs særlige styrkepositioner og en samlet vurdering af gruppen af ledige borgere i Frederiksberg Kommune.

Frederiksberg Kommunes understøttelse af virksomheder i nedlukningsfasen forår 2020

Under den store corona-nedlukning i foråret 2020 blev der gennemført en omfattende virksomhedsopsøgende kontakt med information om hjælpepakker og muligheder for arbejdsfordeling til virksomheder på Frederiksberg indenfor bl.a. detailhandel, fremstilling og engrosvirksomheder, se boks 4. Virksomhederne var positivt overraskede over servicetilbuddet, og flere virksomheder vendte tilbage med behov for rekruttering af arbejdskraft til gavn for ledige på Frederiksberg.

Med genåbningen af en række brancher vil der i 2021 fortsat være fokus på at sikre det gode samarbejde med virksomhederne på Frederiksberg. Dette vil blive fulgt op med en virksomhedskampagne, hvor fokus vil være på at vedligeholde og udvide samarbejdet i særlig grad i forhold til rekruttering til job og støttede virksomhedstilbud, så virksomhederne kan rekruttere den nødvendige arbejdskraft, og ledige kan komme i varig beskæftigelse.

I foråret 2020 blev der også indledt et samarbejde med institutioner og skoler på Frederiksberg, som har fået en indgang til Virksomhedsservice i Arbejdsmarkedsafdelingen til rekruttering af pædagogmedhjælpere og lærervikarer. Denne model videreføres i 2021 og udvides til andre forvaltningsområder i Frederiksberg Kommune med tilbud om rekruttering til midlertidige job, hvor der ikke er behov for stillingsopslag.

Boks 4: Virksomhedsservice og branchespecifik tilgang ved nedlukningen forår 2020

Den normale afdækning af branchespecifikke potentialer fungerede ikke under den store nedlukning i foråret 2020 på grund af den akutte nedlukning af aktiviteter i virksomhederne. Ud fra al tilgængelig viden blev der dog fortsat arbejdet systematisk med at rette henvendelse til de brancheområder, hvor aktiviteterne i mindre grad var begrænset af nedlukningen.

Virksomhedsservice samarbejdede blandt andet med COOP om rekruttering til alle butikker i København og på Frederiksberg. Man tilbød også hjælp til rekruttering til Frederiksberg-institutionerne med en forventning om et øget behov for arbejdskraft til rengøring, pasning og vikardækning. Desuden kontaktede Virksomhedsservice de større forvaltningsområder, hvor der efterspørges arbejdskraft i større omfang, herunder Udviklings- og Foreklingsstyrelsen.

På baggrund af erfaringerne har Arbejdsmarkedsafdelingen i forhold til virksomhedskontakten omlagt den lokale virksomhedskampagne til proaktive serviceopkald, herunder omfattende distribution af informationsmateriale om arbejdsfordeling, nationale hjælpepakker og fortsat rekrutteringshjælp. Dette har givet en særdeles positiv feedback fra virksomhederne og vil fremadrettet understøtte bæredygtige samarbejdsrelationer.

Boks 5: Hvad siger virksomhederne selv om deres nuværende og kommende behov?

Fra midten af marts til slutningen af april 2020 var Virksomhedsservice i kontakt med 550 virksomheder på Frederiksberg.

Virksomhedsservice omlagde i den forbindelse servicetilbuddene, så de blev tilpasset virksomhedernes behov for vejledning om hjælpepakker, tilbud om arbejdsfordeling og evt. rekruttering.

Tilbage meldingen fra virksomhederne var stor tilfredshed med servicekald. Virksomhederne efterspurgte først og fremmest hjælp til krisehåndtering. Ved behov for hjælp til rekruttering havde virksomhederne fokus på støttede virksomhedstilbud såsom løntilskud og virksomhedspraktik. Da mulighederne for virksomhedsrettede tilbud på daværende tidspunkt var suspenderet af staten, var det ikke muligt at sætte disse tilbud i værk.

En del udtrykte, at de på sigt gerne ville have kontakt om rekruttering, "når krisen er ovre", men primært med fokus på virksomhedstilbud, da det er udgiftsreducerende ift. ordinært ansættelse af arbejdskraft.

Udpegning af fokusområder til genopretningsfasen

Selvom corona-situationen byder på særlige udfordringer og potentiale, vil kernen i Jobcenterets virksomhedsrettede beskæftigelsesindsats i genopretningsfasen være den samme som hidtil, nemlig effektiv og vidensbaseret virksomheds- og rekrutteringsservice. Med en gradvis genåbning af en række erhvervsmæssige aktiviteter og deraf følgende stigende efterspørgsel efter arbejdskraft er fokus på at tilbyde virksomhederne en bred vifte af rekrutteringsmuligheder og samtidig understøtte med tiltag, der kan afbøde de økonomiske udfordringer, der fortsat præger virksomhederne. Indsatsen vil bestå af en aktivt opsøgende virksomhedskontakt med tilbud om støttede virksomhedstilbud forud for ordinær beskæftigelse, rekruttering til ordinær beskæftigelse samt evt. hjælp til arbejdsfordeling og opkvalificering i forbindelse med varslingsager. Et vigtigt undertema i den sammenhæng er potentialet i international arbejdskraft.

Andre vigtige temaer, som også ligger i fortsættelse af de senere års planer, er fokus på iværksætteri og rådgivning af virksomheder, der arbejder med bæredygtighedsdagsordenen. Her giver kommunens samarbejde med uddannelsesinstitutioner nogle unikke muligheder for at styrke iværksætterkulturen og lysten til at starte virksomhed. Samtidig medfører det høje uddannelsesniveau og den høje ledighed blandt akademikere i kommunen et stærkt fokus på – og potentiale for – iværksættere inden for vidensservice og digitalisering.

Den overordnede ambition med planen Vækst og jobskabelse er at skabe sammenhæng mellem målsætninger og indsatser til gavn for virksomhedernes vækstpotentialer og jobskabelse, jf. afsnit 2.3. Den strategiske tilgang om "Job i fokus" går på tværs af hele Arbejdsmarkedsafdelingens arbejde med ledige borgere, jf. afsnit 2.1. I den kommende periode vil denne tilgang i særlig grad blive udfoldet og udviklet på følgende fokusområder, som uddybes i det følgende:

- Fokusområde 1: Virksomheds- og rekrutteringsservice
- Fokusområde 2: Internationalisering
- Fokusområde 3: Iværksætteri og digitalisering
- Fokusområde 4: Social og bæredygtig vækst

3.1 Fokusområde 1: Virksomheds- og rekrutteringsservice

Rammevilkår for virksomhederne dækker over flere områder såsom infrastruktur, niveauet for kommunale afgifter, men også fx mulighederne for at rekruttere og fastholde den rette arbejdskraft i ønsket omfang. Den kommunale service- og samarbejdskultur spiller en vigtig rolle i forhold til virksomhedernes udviklingsmuligheder og er samtidig et vigtigt parameter for tiltrækning og fastholdelse af virksomheder og arbejdspladser i kommunen. Arbejdsmarkedsafdelingen arbejder allerede målrettet med at sikre let adgang til rekruttering af arbejdskraft for ikke at bremse virksomhedernes vækst. Samtidig er hjælp til virksomhederne til fastholdelse af sygemeldte medarbejdere en god investering for både kommunen og virksomhederne, se boks 6.

Boks 6: Fastholdelse og fast track på sygedagpengeområdet

Fastholdelsesindsatsen har til formål at styrke samarbejdet mellem en sygemeldt borger og arbejdsgiveren og sikre en hurtigst mulig hel eller delvis tilbagevenden til arbejdet. En væsentlig del af fastholdelsesindsatsen er den såkaldte fast track-ordning, som består i at give en hurtig og fremskudt indsats målrettet virksomheder, før der bliver tale om en hel eller delvis sygemelding. Det kan fx dreje sig om at sætte fokus på stress, som er en væsentlig sygdomsårsag for frederiksbergborgere. Fast track-indsatsen blev første gang indført med en midlertidig bevilling i budgettet for 2016. Med budgetaftalen for 2021-2022 er ordningen gjort permanent.

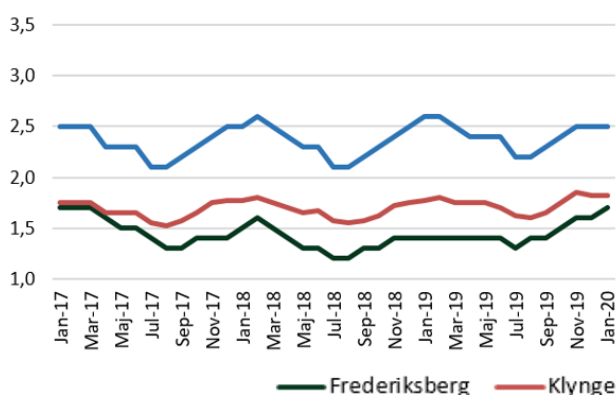
En tidlig kvalificeret henvisning til fastholdelsesindsatsen har styrket og systematiseret virksomhedssamarbejdet omkring sygemeldte medarbejdere og derigennem bidraget til at få medarbejdere hurtigere tilbage i job, styrket virksomhederne og samtidig mindsket de kommunale udgifter.

Indsatsen har således bidraget til, at Frederiksberg Kommune i 2019 fortsat har haft den laveste andel af sygemeldte borgere der modtager sygedagpenge. Frederiksberg ligger i januar 2020 0,8 pct.-point under landsgennemsnittet og 0,1 pct.-point under klyngegennemsnittet, se figur 2.

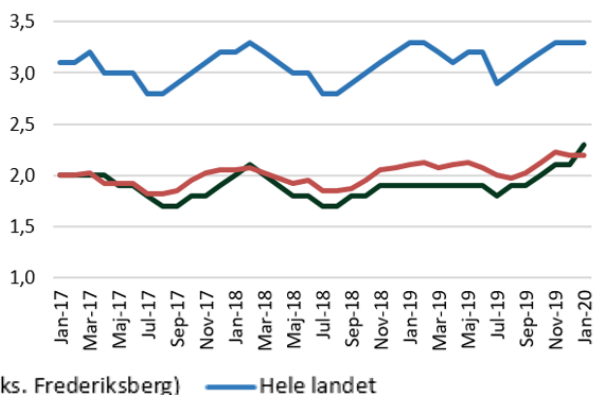
Et mere overordnet billede fås ved at se sygedagpenge i sammenhæng med jobafklaringsforløb, da målgruppen for jobafklaringsforløb udgøres af personer, som ikke kan få forlænget sygedagpenge, men fortsat er uarbejdsdygtige på grund af sygdom. Også når der ses samlet på andelen af personer, der modtager sygedagpenge eller er i jobafklaringsforløb, ligger Frederiksberg Kommune på niveau med eller bedre end klyngegennemsnittet og landsgennemsnittet, se figur 3.

I 2019 var der 501 fastholdelsesforløb, hvilket er en stigning på ca. 10 pct. fra året før. Derudover har der været 105 henvendelser direkte til Fastholdelsesteamets Hotline og mail, hvilket er en stigning på ca. 40 pct. fra året før. Henvendelserne kommer fra arbejdsgivere med en sygdomstruet medarbejder, faglige organisationer og enkelte borgere.

Figur 2: Fuldtidspersoner på sygedagpenge, andel af arbejdsstyrken (pct.)



Figur 3: Fuldtidspersoner på sygedagpenge eller i jobafklaringsforløb, andel af arbejdsstyrken (pct.)



Kilde: Jobindsats og egne beregninger.

Centrale elementer i rekrutteringsindsatsen, som forventes forstærket i lyset af corona-krisen, er uddannelse og brancheskifteforløb.

I lyset af corona-krisen vil der være særligt fokus på at understøtte uddannet arbejdskraft til brancher med behov og herunder udbrede kendskabet til og anvendelsen af de styrkede initiativer til opkvalificering, som indgår i de politiske aftaler indgået mellem regeringen og flertal i Folketinget i juni 2020, se boks 7.

I den forbindelse indgår Frederiksberg Kommune i en række statslige puljer, herunder jobrotationspuljen og den regionale uddannelsespulje. Jobrotationspuljen virker ved, at medarbejdere med erfaring kan tage en erhvervsuddannelse, mens en jobrotationsvikar er ansat. Formålet med den regionale uddannelsespulje er at give ledige mulighed for vejledning og opkvalificering gennem korte erhvervsrettede kurser, der kan styrke lediges vej tilbage til arbejdsmarkedet. Uddannelsespuljen administreres på grundlag af den regionale positivliste, der angiver de fagområder, hvor der er regional mangel på arbejdskraft. Udvikling og udbredelse af viden om de forskellige uddannelsesordninger for ledige sker blandt andet gennem uddannelsesambassadørordningen.

Den fagområde- og brancherettede indsats kommer også til udtryk gennem den fortsatte udvikling og afprøvning af branchepakkekonceptet for nye målgrupper. Arbejdsmarkedsafdelingen har gode erfaringer med branchepakkeforløb og har løbende udvidet tilbuddet. Det ledende princip i branchepakkekonceptet er, at et for snævert syn på den ledige borgeres aktuelle kompetencer ikke må stå i vejen for et fremadrettet match. I lyset af corona-krisen vil branchepakkekoncepterne blive justeret til eventuelle nye arbejdsmarkedsbehov, ligesom indsatser i form af virksomhedspraktik og løntilskud kan komme mere i spil fremadrettet. For status på udvikling af branchepakke-koncepterne, se appendix A, indsats 5.

Viden hos og samarbejde med virksomhederne om Jobcentrets ydelser er en afgørende forudsætning for en effektiv og vellykket indsats. Dette understøttes gennem den løbende, opsøgende virksomhedskontakt, som er blevet yderligere styrket under coronanedlukningen i foråret 2020, se boks

Boks 7: Initiativer i politiske aftaler om opkvalificering af ledige

Med baggrund i coronakrisen indgik regeringen (Socialdemokratiet) og brede flertal i Folketinget i juni 2020 to politiske aftaler om styrket opkvalificering af ledige. Initiativerne i aftalerne har særligt fokus på opkvalificering til brancher og kompetencer med nuværende og forventede mangelsituationer, herunder indenfor bestemte erhvervsuddannelsesområder.

Initiativerne ligger dermed i god forlængelse af den tilgang, Frederiksberg Kommune allerede har i forhold til uddannelsesløft og opkvalificering af ledige: Uddannelse og kurser for ledige skal bruges til at give et match mellem den ledige og en virksomhed med arbejdskraftbehov.

Centrale initiativer i de politiske aftaler er:

- Dagpengemodtagere, der er ufaglærte eller faglærte med forældet uddannelse, får ret til en erhvervsuddannelse på 110 procent dagpengesats i 2020 og 2021 inden for fag med mangel på arbejdskraft.
- Voksenlærlingeordningen bliver styrket, blandt andet så kravet til forudgående ledighed lempes.
- Jobrotation: Medarbejdere, som er mindst 25 år og har mindst to års relevant erhvervs erfaring, kan i 2021-2022 tage en erhvervsuddannelse gennem jobrotationsordningen. Hermed videreføres den et-årige ordning fra 2020.
- Forøgede regionale uddannelsespuljer i 2020 og 2021. Puljerne giver ledige adgang til jobrettede kurser, som fremgår af de regionale positivlister.
- Grundlæggende it- og engelskkompetencer (FVU-digital og FVU engelsk) er i dag forbeholdt beskæftigede personer, men vil i 2020 og 2021 blive udvidet til også at omfatte ledige.

4 og 5. Hertil kommer den årlige lokale virksomhedskampagne, hvor virksomhedskonsulenterne tager kontakt til virksomhederne med henblik på at informere om den brede vifte af servicetilbud.

Samarbejdet med virksomhederne om både uddannelsesaktiviteter og den brancheorienterede tilgang træder endvidere tydeligt frem i den fortsatte udvikling af Hovedstadens Rekrutteringsservice (HRS). HRS er et samarbejde mellem 19 kommuner (17 jobcentre) i hovedstadsområdet om at understøtte kompetenceudvikling og rekruttering af kvalificeret arbejdskraft til regionens virksomheder. Kernefokus for HRS har fra begyndelsen været på arbejdskraftefterspørgslen i bygge- og anlægssektoren. I lyset af corona-krisen vil der i højere grad være fokus på brancheskifteforløb, hvor virksomheder, der har behov for arbejdskraft, kan ansatte opkvalificerede ledige fra brancher, som har oplevet en nedgang i produktionen.

Mens virksomhedskampagnen og HRS er gode eksempler på den udadvendte informations- og rekrutteringsindsats, er den interne Rekrutteringspartnerfunktion på tværs af hele Arbejdsmarkedsafdelingen med til at sikre, at alle job i den interne jobbank bliver besat, og at viden om efterspørgslen på arbejdsmarkedet bliver delt bredt.

Rekrutteringspartnerfunktionen er senest blevet videreudviklet og styrket med de to dialogværktøjer Arbejdsmarkedskompasset og Coronakompasset, som udgør opdaterede oversigter over jobåbninger, vækstpotentialer, rekrutteringsparadokser etc. Det forventes, at Styrelsen for Arbejdsmarked og Rekruttering inden udgangen af 2020 vil dele konceptet bag rekrutteringspartnerorganiseringen med landets øvrige jobcentre.

3.2 Fokusområde 2: Internationalisering

En mangfoldig sammensætning af arbejdskraft, herunder international arbejdskraft, skaber værdi i virksomhederne i form af innovation og adgang til internationale markeder. Tiltrækning af international arbejdskraft kan spille en rolle for at dække arbejdskraftbehovet nu og i fremtiden. I Frederiksberg Kommune arbejdes der parallelt hermed på at udnytte potentialet hos udenlandske borgere, som allerede har opholdstilladelse og bor på Frederiksberg, og at bringe disse borgere bedre i spil hos virksomhederne. Det kan være internationale studerende og medfølgende ægtefæller til udlændinge, men også fx jobparate dagpenge- eller integrationsydelsesmodtagere med ringe danskkundskaber, hvor brancherettede virksomhedsforløb er en effektiv metode til at skabe match, se boks 2.

Internationalisering og dens muligheder er en indarbejdet del af Arbejdsmarkedsafdelingens indsatser. Følgende er eksempler på indsatser og projekter i 2020-2021, hvor arbejdet med internationalisering kommer særligt til udtryk eller i særlig grad er under udvikling:

- **International vækst – Virksomhedsrettet indsats til jobparate ledige med andet sprog end dansk:** Indsatsen består i at udvikle den virksomhedsrettede indsats for jobparate ledige med andet sprog end dansk, herunder udlændinge med højt uddannelsesniveau. Der arbejdes dels på at bryde borgernes sprogbarrierer gennem længerevarende sprogpraktikker i virksomheder, dels på at matche et antal borgere med virksomheder, der har behov for internationalisering. Der indgås aftaler om afsætning af internationale kandidater til de internationalt orienterede virksomheder, der indgår i forløb i Hovedstadens Erhvervshus.
- **Styrkede jobmuligheder for internationale kandidater:** Mange internationale uddannede ledige mangler danskkundskaber for at indgå på det danske arbejdsmarked. Samtidig efterspørger virksomhederne international arbejdskraft, men er ofte ikke vidende om, at Frederiksberg Jobcenter har en række kompetente internationale ledige kandidater. Derfor er det vigtigt at styrke det tætte samarbejde med disse virksomheder med henblik på at indgå sprogpraktikker, der kan fremme de ledige kandidaters danskkundskaber. Det er endvidere vigtigt at styrke den direkte formidling af kandidater og at indgå i jobevents, hvor virksomhederne møder ledige kandidater.

- **Et ny-etableret sprogpraktik-samarbejde** med fokus på især de samfundsvidenskabelige, økonomiske og humanistiske uddannelser, hvor der er gode muligheder for at finde et relevant match. På grund af kandidaternes sproglige udfordringer løser de typisk generalistopgaver som for eksempel at bistå med administrationsopgaver, faglig bistand vedr. diverse projekter og systemer samt bistand til rådhusbetjente og aktivitetsmedarbejdere på fx plejecentre.
- **Opkvalificeringsforløb for borgere med etnisk minoritetsbaggrund (Brancherettede virksomhedsforløb) – Flygtninge og indvandrere i SOSU uddannelsesforløb:** Dette pilotprojekt tager udgangspunkt i et brancherettet forforløb med fokus på at opkvalificere borgere i kombination med branchespecifik danskundervisning og bibringelse af relevant erfaring via praktikforløb. Indsatsen består af opkvalificerende introduktionsforløb, som bygger bro mellem ledige borgere og social- og sundhedsfaget, hvor der er stort behov for kvalificeret arbejdskraft og flere hænder. For-forløbet afvikles i samarbejde med enten et plejecenter eller et daghjem/dagcenter i kommunen. Arbejdsgiverne kan således være med til at opkvalificere undervisningen og inspirere ift. branchen, mens borgerne oplever en mere praksisnær hverdag. Et vigtigt mål for projektet er at styrke og fastholde samarbejdet og dialogen med både offentlige og private arbejdsgivere inden for branchen, hvor det tidligere har vist sig svært at møde efterspørgslen på arbejdskraft med ledige borgere med de rette forudsætninger for at gå i job i branchen.

3.3 Fokusområde 3: Iværksætteri og digital udvikling

Iværksættervirksomheder har et stort potentiale for at bidrage til vækst og dermed jobskabelse, da en stor andel af de ny-etablerede virksomheder forventes at skulle ansætte nye medarbejdere efter deres etablering. Arbejdsmarkedsafdelingen understøtter derfor iværksætteri som vej til job, både for ledige, som ønsker at starte virksomhed, og især ved at matche ledige med iværksættervirksomheder.

Samtidig peger meget på, at forskning og digital udvikling skal drive fremtidens vækst i Danmark. Virksomheder inden for forskning og udvikling er højvækstvirksomheder, som er med til at skabe vækst og beskæftigelse. Denne tendens stemmer overens med udviklingen på Frederiksberg, hvor en betydelig andel af virksomhederne er vidensvirksomheder. Det er en branche i vækst – også i forhold til iværksættere. Mange af vidensvirksomhederne er centreret omkring kommunens campus-miljøer, og der er et stort potentiale for at videreudvikle disse vidensmiljøer.

Samtidig har Frederiksberg et forholdsvis højt antal ledige højtuddannede, som umiddelbart har et kompetenceniveau, der gør dem i stand til at følge med udviklingen og har potentiale for at løfte virksomhedernes vækst og selv komme i beskæftigelse.

Arbejdsmarkedsafdelingen arbejder målrettet på – i samarbejde med Erhvervshus Hovedstaden – at ledige kan komme i beskæftigelse ved at starte virksomhed eller blive ansat i en iværksættervirksomhed med vækstpotentiale. I 2020 gennemføres der et Iværksætter Lab for ledige med freelance ambitioner.

Arbejdsmarkedsafdelingen har indgået et samarbejde med konsulenthuset Devoteam og Erhvervshus Hovedstaden, om at tilbyde et digitalt vækstforløb for virksomheder og ledige dagpengemodtagere. I forløbet matches kandidater til praktik og løntilskud i en virksomhed, hvorefter de sammen deltager på udviklingsworkshops og 1:1 sparringsmøder med Erhvervshus Hovedstaden og Devoteam. De første 18 virksomheder og kandidater er succesfuldt blevet matchet med hinanden. Det første forløb blev gennemført i 2019 og fik flot presseomtale i bl.a. TV2 Lorry. Fra 2021 vil "Digital vækst" blive tilbudt som et fast virksomhedsrettet tilbud i Virksomhedsservice. Tilbuddet bliver en del af driften og dermed en fast bestanddel af den måde, Arbejdsmarkedsafdelingen i Frederiksberg Kommune tænker virksomhedsudvikling, match og vækstskabelse på.

Det bemærkes, at "Digital vækst" under corona-krisen er blevet justeret, så fx sparringsmøder med virksomheder foregår virtuelt efter kick off-workshop.

3.4 Fokusområde 4: Social og bæredygtig vækst

Frederiksberg Kommunes tilgang til at understøtte udviklingen af socialøkonomi og social og bæredygtig vækst foregår på flere områder. Det drejer sig blandt andet om etablering af socialøkonomiske arbejdspladser – både hos egentlige socialøkonomiske virksomheder, men også hos "almindelige" virksomheder, som kan se en business case og muligheden for at tage et socialt ansvar ved fx at have en udsat borger i et virksomhedsforløb.

Arbejdsmarkedsafdelingen har efter en tid med forskellige projekttiltag inden for vækst og et socialt ansvar afviklet forskellige forløb, hvor virksomheder har fået sparring til at udvikle og skalere deres virksomhed med det formål også at kunne aftage borgere, hvis vej til arbejdsmarkedet har været udfordret. Det drejer sig fx om de sociale vækstprogrammer "Vækst med social bundlinje" og "Social Inklusion via Vækstpartnerskaber". Projekternes mål har været at opnå øget lokal vækst og samtidig et økonomisk og socialt afkast via øget beskæftigelse af socialt udsatte og deraf følgende sparede overførselsindkomster.

Erfaringerne har ført til, at de særligt virksomme initiativer indarbejdes som en fast tilgang og del af tilbud med de justeringer, som erfaringerne fra pilotprojekterne har medført. Det betyder fx, at der bedre tages højde for, om den enkelte virksomhed har brug for mere eller mindre intensive tiltag, og at målet om jobskabelse i den enkelte virksomhed kan sættes lavere end det nuværende standardmål på fire. Samtidig er der blik for, at virksomhederne skal have en vis størrelse for at kunne indgå i denne type projekter.

Derudover har erfaringerne fra den sociale vækst og hele den globale dagsorden om FNs Verdensmål ført til, at der på tværs af Frederiksberg Kommunes afdelinger iværksættes et nyt tiltag målrettet virksomheder med en bæredygtighedsdagsorden. Pilotprojektet, som taler ind i strategien "Bæredygtigt Frederiksberg", har et økonomisk, miljømæssigt og socialt sigte og er udarbejdet i samarbejde med Frederiksberg Kommunes Miljøenhed.

Formålet er at give virksomheder på Frederiksberg konkrete redskaber til at arbejde med cirkulær omstilling i form af fx nedbringelse og genanvendelse af affald, bæredygtigt indkøb og genbrug. Dette vil ske gennem rådgivning af virksomhederne og samtidig rekruttering af højtuddannede, som der er forholdsvis mange ledige af på Frederiksberg, til at løse de specifikke miljømæssige udfordringer, der kan sikre en grøn omstilling i virksomheden.

4. Udvikling af nye indsatser

4.1 Viden og udvikling

Ved at føre en efterspørgselsdrevet, regionalt baseret beskæftigelsesindsats har Frederiksberg Kommune styrket samspillet mellem vækst, uddannelse og beskæftigelse. For fortsat at lykkes med det, skal Frederiksberg Kommune være i stand til løbende at opfange nye tendenser og behov hos virksomhederne med henblik på en løbende tilpasning og udvikling af de virksomhedsrettede tilbud i samarbejde med virksomhederne og andre relevante parter. En sådan agilitet i beskæftigelsesindsatsen har været en vigtig del af den opnåede effekt frem til nu.

Ikke mindst på grund af coronakrisen er det forventningen, at der fremover vil være endog større krav til hurtigt at kunne omstille og indrette indsatsen efter virksomhedernes behov og vækstpotentiale, så Arbejdsmarkedsafdelingen er på forkant.

Behovet for løbende og hurtigt at kunne reagere på virksomheders konkrete behov og muligheder taler for en netværksbaseret og inddragende tilgang på flere niveauer.

På operationelt niveau anvender Arbejdsmarkedsafdelingen en række samarbejdsformer med virksomheder og andre arbejdsmarkedsaktører til at understøtte tilpasningen og udviklingen af indsatserne samt den daglige kontakt mellem jobcenteret og virksomhederne. Virksomhedssamarbejderne har flere formål:

1. Viden: Som kilde til generel viden om arbejdskraftefterspørgslen, fx i en bestemt branche, som kan anvendes til at skalere eller på anden måde justere den til enhver tid eksisterende indsatsvifte.
2. Udvikling: Som input til udvikling af nye indsatser.
3. Konkrete match: Til at matche den enkelte virksomheds arbejdskraftefterspørgsel her-og-nu med en konkret ledig borger.

På politisk niveau er det Arbejdsmarkeds- og Uddannelsesudvalget og Kommunalbestyrelsen, der lægger de langsigtede, strategiske linjer i Frederiksberg Kommunes planer på beskæftigelsesområdet. Erhvervslivet og andre relevante parter giver input til disse processer, blandt andet gennem Advisory Board Frederiksberg og Frederiksberg Erhvervsråd.

4.2 Kapacitet til agil tilpasning i genopretningen efter corona-nedlukningen

Håndteringen i forbindelse med corona-nedlukningen har vist, at Frederiksberg Kommune er i stand til at lave omfattende og samtidig agile tilpasninger og udviklinger af indsatsen, når situationen kræver det.

At dette har været muligt beror på en organisatorisk og strategisk kapacitet opbygget over en årrække. Den samme kapacitet skal være med til at sikre, at de særlige erfaringer fra krisehåndteringen omsættes og bruges fremadrettet:

- Hvordan kan Jobcenterets proaktive tilgang fra krisehåndteringen bruges til at lede virksomhederne ud af krisen?
- Med de store skift, nedlukningen har medført, hvordan holder man så fast i og udvikler den måde, Arbejdsmarkedsafdelingen sætter sig ind i og forstår virksomhedernes behov og strategier i den nye situation?
- Hvordan kan man fortsat udvikle evnen til at servicere på anderledes måder? – fx arbejde med virksomhederne på distancen.

Desuden vil Frederiksberg Kommune følge udviklingen i arbejdskraftudbud og -efterspørgsel i genopretningsfasen tæt, så denne viden kan bruges i beskæftigelses- og virksomhedsindsatsen. Det handler om at omsætte denne viden hurtigt, så de trends, som genopretningsfasen vil fremvise, hurtigst muligt kan forstås, understøttes og forfølges. Udover fokus på det regionale arbejdsmarked vil Arbejdsmarkedsafdelingen have et særligt fokus på lokale udfordringer på Frederiksberg og foretage lokalt forankrede initiativer, der er tilpasset forholdene på Frederiksberg.

4.3 Frederiksberg Erhvervsforum

Frederiksberg Erhvervsforum er en tværgående enhed i Arbejdsmarkedsafdelingen, som igennem en årrække har været den centrale drivkraft i forhold til at udbrede og forankre job i fokus-tilgangen i alle afdelingens centre.

Nu er man kommet til det punkt, hvor job i fokus-tilgangen gennemtrænger planlægning, drift og udvikling i hele Arbejdsmarkedsafdelingen. Dette viser sig fx ved, at match-tænkningen ikke alene er fremtrædende i enkeltprojekter og -indsatser, men nu også gennemsyrrer de generelle redskaber og arbejdsformer, man anvender på tværs af Arbejdsmarkedsafdelingen. Eksempler herpå er rekrutteringspartner-funktionen, som for nyligt er blevet udvidet med arbejdsmarkedskompasset (se beskrivelse i afsnit 3.1).

Frederiksberg Erhvervsforum spiller dog fortsat en central rolle på tværs i Arbejdsmarkedsafdelingen i forhold til at forene erhvervs- og beskæftigelsesindsatsen samt at skabe forudsætningerne for, at Frederiksberg Kommunes virksomhedsrettede indsatser og myndighedskontakter hele tiden har blik for at understøtte virksomhedernes potentialer for vækst.

Frederiksberg Erhvervsforums arbejde består dels i en videns- og udviklingsindsats, dels i at understøtte arbejdet på det strategiske niveau med at udvikle Arbejdsmarkedsafdelingens input til planer og politikker i krydsfeltet mellem beskæftigelsesindsats og erhvervsfremme.

I videnssporet er det Frederiksberg Erhvervsforums rolle at bistå centrene med at samle, generere og sprede viden om virksomhedernes behov og vækstpotentialer.

I udviklingssporet har Frederiksberg Erhvervsforum det koordinerende ansvar for virksomhedsrettede udviklingstiltag på tværs af Arbejdsmarkedsafdelingen, herunder blandt andet rekrutteringspartner-konceptet og kontakten til virksomheder om udvikling af nye indsatskoncepter.

4.4 Advisory Board Frederiksberg på beskæftigelsesområdet

Advisory Board Frederiksberg er et regionalt netværk, som Frederiksberg Kommune har sammen med regionale vækstfora og -initiativer, udvalgte virksomheder, brancheorganisationer, uddannelsesinstitutioner og relevante interesseorganisationer og rådgivende fora – fx Handicaprådet, Integrationsrådet og Udsatterrådet.

Formålet med Advisory Board Frederiksberg er at udnytte synergien mellem erhvervsindsatser, virksomhedernes efterspørgsel på arbejdskraft og kommunens beskæftigelsesstrategier med et særligt fokus på social vækst. Advisory Board Frederiksberg skal være med til at udvikle nye koncepter for de virksomhedsrettede tilbud og indsatser og dermed bidrage til udmøntningen af målgruppeplanerne på området, dvs. "Vækst og jobskabelse" og "Unge godt på vej". De nye tilbud skal efterfølgende udbredes for virksomheder i Greater Copenhagen.

Centrale regionale netværkspartnere er Erhvervshus Hovedstaden og det regionale iværksætterinitiativ Hovedstadens Iværksætterprogram.

Frederiksberg Erhvervsforum er netværksansvarlig for Advisory Board Frederiksberg.

5. Resultatopfølgning

5.1 Overordnet ramme for resultatopfølgning

Arbejdsmarkeds- og Uddannelsesudvalget får hvert kvartal forelagt en resultatrapport over effekterne på arbejdsmarkedsområdet. Effekterne af de virksomhedsrettede indsatser i 'Vækst og Jobskabelse på Frederiksberg' er integreret i de kvartalsvise resultatrapporter, da indsatserne skal resultere i job til borgere på Frederiksberg. Udvalget følger dermed effekterne af planen, og overblikket kan løbende give grundlag for nye prioriteringer af indsatser og mål. Udvalget fik senest forelagt effektrapporten for 1. og 2. kvartal 2020 den 14. september 2020 (punkt 59). Endvidere henvises til appendix A for en deskriptiv opfølgning på de konkrete indsatser i Vækst og jobskabelsesplanen for 2020.

Vækst og jobskabelse fungerer sammen med den årlige Beskæftigelsesplan og målgruppeplanen "Unge godt på vej" som strategiplaner, der udstikker retning for det samlede beskæftigelsesområde i Frederiksberg Kommune. Med afsæt i målene i disse planer konkretiseres det nærmere i fokusaftaler, hvad de enkelte centre og medarbejdere i Arbejdsmarkedsafdelingen skal sigte efter, for at målene kan indfris.

Fokusaftalerne fungerer som afsæt til en løbende drøftelse af, hvordan arbejdsmetoder og indsatser kan justeres, således at både borgere og virksomheder oplever, at det er de mest effektfulde tilgange, der anvendes. Denne styring understøtter sammenhæng i indsatserne og i sidste ende opfyldelsen af de fælles mål.

5.2 Særskilt opfølgning på genopretningen i 2021

Genopretningen ovenpå corona-nedlukningen byder på nogle ganske særlige udfordringer men også mulige potentialer. En særlig målsætning for beskæftigelsesindsatsen i 2021 er – gennem målrettede og prioriterede indsatser – hurtigst muligt at bringe Frederiksberg Kommune tilbage på det baseline-niveau, som de lokale arbejdsmarkedsnøgletal var på før den store nedlukning i foråret 2020. Beskæftigelsesplanen for 2021, som besluttes i november-december 2020, vil konkretisere denne mål-sætning.

Appendix A

Opfølgning på fokusområder fra den virksomhedsrettede plan 'Vækst og Jobskabelse på Frederiksberg' 2020-2023

	Indsatser	Opfølgning
Rekruttering og fastholdelse	Indsats 1: Fortsat udvikling af Hovedstadens Rekrutteringsservice	<u>Fortsættende indsats, se afsnit 3.1</u> Frederiksberg vil fortsat indgå som en af de 19 kommuner i Hovedstadens Rekrutteringsservice. Frederiksberg har som i de foregående år indgået aktivt i rekruttering til jobåbninger fra de øvrige 16 jobcentre i HRS samarbejdet og rekrutteret til opkvalificering af ledige kandidater til områder med behov for arbejdskraft. I 2019 har 31 ledige frederiksbergborgere fået job gennem HRS samarbejdet, heraf 16 inden for de særligt prioriterede områder bygge- og anlægssektoren, transportsektoren samt hotelbranchen og 15 inden for andre brancher. 57 ledige Frederiksberg borgere er i 2019 blevet optaget på opkvalificeringsforløb, hvoraf 22 efterfølgende har opnået ordinært arbejde.
	Indsats 2: Udvikling af Branche-netværk og tovholder på regionalt rengøringsnetværk	Branchenetværket har opnået sit mål om at etablere og udvikle samarbejde om lediges opkvalificeringsbehov på regionalt niveau, hvorfor indsatsen er ophørt. De udviklede indsatser kører videre som en del af den almindelige VEU-indsats.
	Indsats 3: Uddannelsesambassadør	<u>Fortsættende indsats, se afsnit 3.1</u> Der er løbende tale om en målgruppe i størrelsesordenen 80-100 personer. Status for 2019 og 2020 (indtil nedlukning medio marts): <ul style="list-style-type: none">• Ca. 50 selvbookede samtaler pr mdr.• 2 timers åben vejledning pr uge• Hver 3. uge velkomstmøde for alle i målgruppen (5-10 personer pr møde) efterfulgt af en indkaldt visitationssamtale.• 46 realkompetencevurderinger købt og gennemført på erhvervsskolerne.• 26 uddannelsesløft udarbejdet, heraf 21 påbegyndt inden for: Rengøringstekniker, IT-supporter, industrioperatør, lageroperatør, handelsassistent, kontorassistent, kok, fotograf, pædagogisk assistent, IT-tekniker.• 45 Voksenlærepladser etableret, heraf 3 overgået fra uddannelsesløft til voksenlære.

	<p>Indsats 4: Job i fokus – dagpengemodtagere i beskæftigelse</p>	<p>Projektet, der løber ind til udgangen af 2020, har styrket kommunens virksomhedsservice gennem en mere systematisk virksomhedsopsøgende indsats baseret på analyser af effekt af dagpengemodtageres beskæftigelsesmuligheder. Ydermere medvirker projektet til at sikre, at samtlige ledige borgere har CV på jobnet.dk. Dette fremmer matchningsprocessen ved, at kompetencerne blandt alle kommunens borgere bliver udsøgningstilgængelige for virksomhederne og kommunens virksomhedsservice.</p> <p>Projektet består af flere elementer, som særligt har et borgerrettet sigte. I forhold til den virksomhedsrettede indsats kan fremhæves Digital vækst (se afsnit 3.3, side 17ff) og rekrutteringspartner-funktionen (se afsnit 3.1, side 15).</p>
	<p>Indsats 5: Fortsat udvikling af branchepakker</p>	<p><u>Fortsættende indsats, se afsnit 3.1</u></p> <p>De to branchepakke-udviklingsprojekter er finansieret af "pulje til udvikling af beskæftigelsesindsatser til bedre match mellem borger og virksomhed". Der blev givet status for de to projekter i forbindelse restudmøntning af puljen i foråret 2020 (AUU 30/3-2020 pkt. 28):</p> <p><u>Branchepakke for langtidsledige dagpengemodtagere (BP-skift):</u></p> <p><i>"I løbet af 2019 er der udviklet et nyt branchepakkeforløb for langtidsledige dagpengemodtagere med henblik på et branchepakkeskift. Det nye branchepakkeforløb er det fjerde i rækken og er igangsat primo 2020. De første resultater af det nye forløb afventer således, men indsatsen følges løbende af medarbejdere og ledere; ligesom der løbende opsamles læring fra de involverede dagpengemodtagere, rekrutteringspartnere, virksomhedskonsulenter og jobkonsulenter. Det nye forløb evalueres ultimo 2020 og vil indgå i den endelige afrapportering for budgetforligspuljen i 2021. Udgifterne til udviklingen af forløbene er blevet afholdt inden for eget budget og da forløbene først afholdes i 2020 overflyttes projektmidlerne fra 2019 til 2020."</i></p> <p><u>Branchepakke for aktivitetsparate kontanthjælpsmodtagere (BP-X):</u></p> <p><i>"Der har været henvist 36 borger til branchepakkeforløb i perioden 01.09.2019 - 30.01.2019 og det har været nødvendigt at præcisere målgruppen for at sikre de rette henvisninger og arbejde med samarbejdet mellem BP-X vejleder og jobkonsulent/ungerådgiver, hvilket er lykket. Fokus for starten af 2020 er at øge antallet af henvisninger. Teamleder vil evaluere i medio februar, hvor der tages stilling til evt. justeringer i tilbuddet og i primo marts indkaldes medarbejderne til et evaluering og statusmøde. Der har været afholdt pilotforløb i 2019, men udgifterne til disse har været afholdt indenfor eget budget. puljemidlerne fra 2019 overføres til 2020, da det forventes at tyngden i udgifterne vil ligge her."</i></p>
	<p>Indsats 6: Indsats for akademiske dimittender med risiko for langtidsledighed</p>	<p><u>Fortsættende indsats</u></p> <p>Projektet er finansieret af "pulje til udvikling af beskæftigelsesindsatser til bedre match mellem borger og virksomhed". Der blev givet status for projektet i forbindelse restudmøntning af puljen i foråret 2020 (AUU 30/3-2020 pkt. 28):</p>

		<i>"15 kandidater har været udvalgt til forløb i perioden 16.09.2019-11.10.2019 og i primo 2020 er 12 i job eller virksomhedsrettet forløb. Det tager tid for indsatsen at virke, men det virker at arbejde målrettet med at få viden om en større del af arbejdsmarkedet og med opfølgning. En håndholdte indsats med workshop og direkte opfølgning på ugebasis virker i meget høj grad for denne gruppe i kombination med at der er virksomhedspraktikker og løntilskud til rådighed. Derfor er det vigtigt at det virksomhedsvendte samarbejde opgraderes. Ved de første forløb var det obligatorisk og kun for MA medlemmer og der forventes en større effekt ved at gøre tilbuddet frivilligt og udvide til andre A-kasse baggrunde."</i>
	Indsats 7: Intensiv beskæftigelsesmodel for borgere med ikke-vestlig baggrund	<p>Projektet er finansieret af "pulje til udvikling af beskæftigelsesindsatser til bedre match mellem borger og virksomhed". Der blev givet status for projektet i forbindelse restudmøntning af puljen i foråret 2020 (AUU 30/3-2020 pkt. 28):</p> <p><i>"CFIs [Center for Integration] tilbud og tilgang til borgerne med intensiv opfølgning har vist en god effekt, men processen med at visitere borgere til forløbet har vist sig mere omfattende end forventet, dette har primært ligget i udsøgningen af borgerne og kriterierne for udvælgelse af borgere. Indsatsen fortsætter i 2020."</i></p>
	Indsats 8: International vækst – Virksomhedsrettet indsats til jobparate ledige med andet sprog end dansk	<p>Projektet er finansieret af "pulje til udvikling af beskæftigelsesindsatser til bedre match mellem borger og virksomhed". Der blev givet status for projektet i forbindelse restudmøntning af puljen i foråret 2020 (AUU 30/3-2020 pkt. 28):</p> <p><i>"I perioden august 2019 - december 2019 er der 68 ledige som har gennemført forløbet. Ca. 60% er i virksomhedsrettet aktivitet. Den væsentligste faktor for vellykkede forløb er at grupperne inddeles på baggrund af om de har en uddannelse eller er ufaglærte, da der er stor forskel på hvilke undervisningsmetoder, der virker for de forskellige grupper. Sprogpraktikkonceptet er idag målrettet ufaglært ledige, og det anbefales at der oprettes sprogpraktikker, der målrettes ledige med uddannelse, som er mere relevante for den brede gruppe af uddannede, på tværs af arbejdsmarkedsafdelingen. For at få flere internationale ledige i job, og dermed øge jobeffekten for hele gruppen, er der behov for at øge antallet af virksomhedssamarbejder. Det kan gøres via sprogpraktikker, mere direkte formidling og samarbejde med klynger af virksomheder med et internationalt/globalt engagement. Derfor anbefales det at det virksomhedsvendte samarbejde opgraderes."</i></p>
Iværksætter og digital udvikling	Indsats 9: Iværksætterforum	Frederiksberg Kommune har valgt Erhvervshus Hovedstaden som primær leverandør af understøttende aktiviteter til iværksættere. Erhvervshus Hovedstaden har via deres iværksætterprogram skabt et innovationsmiljø for etablerede iværksættere og præ-iværksættere. Frederiksberg Erhvervsforum er en del af dette program og er løbende vært ved flere af deres arrangementer. Erhvervshus Hovedstaden står ligeledes for 1:1 sparring med etablerede iværksættere – disse møder holdes typisk i Frederiksberg Erhvervsforums lokaler.

		<p>Foruden Erhvervshus Hovedstadens aktiviteter afholder Frederiksberg Erhvervsforum en række inspirationsmøder, hvor målet, foruden inspiration inden for et givet område, er at skabe et forum, hvor iværksættere får mulighed for at møde og netværke med andre iværksættere og etablerede virksomheder. Frederiksberg Erhvervsforum har derudover et prototype-samarbejde med TEC-Frederiksberg og Innovationsgymnasiet, hvor iværksættere kan få hjælp af eleverne til at udvikle og teste deres forretningsidé, deres produkt eller deres ydelse.</p>
	<p>Indsats 10: Iværksæteri som vej til job</p>	<p>Indsatsen er konkretiseret i to selvstændige projekter – mikrofinansiering til iværksættere med flygtningebaggrund samt gennemførelse af et Iværksætter-Lab for ledige med freelance ambitioner.</p> <p><u>Mikrofinansiering:</u></p> <p>I løbet af 2019 har Frederiksberg Erhvervsforum afdækket muligheder for at udvikle metoder og -samarbejdsnetværk for at give iværksættere med indvandrerbaggrund adgang til mikrofinansiering af vækstinitiativer i deres virksomhed. Afdækningen har vist, at der for nuværende ikke forefindes muligheder for at sammensætte et egentligt værdiskabende forløb grundet den relativt lille målgruppe størrelse set i relation til mikrofinansiering. Erfaringer fra andre kommuner peger ligeledes på, at det er meget ressourcekrævende at arbejde med ledige som målgruppe for mikrofinansiering. Derudover vil en decideret mikrofinansieringsindsats for ledige møde en række juridiske udfordringer. De disponerede midler i 2019 er således ikke anvendt og indgik i prioriteringen af puljen til bedre match for 2020 og 2021.</p> <p><u>Freelance-forløb:</u></p> <p>Initiativet er målrettet jobparate og aktivitetsparate borgere, der med forløbet får værktøjer til at styrke forretningskonceptet for deres iværksætter-idé eller freelance-kompetencer og herunder også styrkes i forhold til præsentations- og salgsteknikker. Initiativet bygger videre på erfaringerne fra to freelanceforløb for akademikere. Grundet Covid-19 er dette initiativ ikke iværksat endnu. Initiativet forventes igangsat i løbet af andet halvår af 2020.</p>
	<p>Indsats 11: Inkubatorforløb – Fremtidens velfærd</p>	<p>Projektet er finansieret af "pulje til udvikling af beskæftigelsesindsatser til bedre match mellem borger og virksomhed". Der blev givet status for projektet i forbindelse restudmøntning af puljen i foråret 2020 (AUU 30/3-2020 pkt. 28):</p> <p><i>"I løbet af 2019 er der blevet afdækket mulighederne for at bringe iværksættere, etablerede virksomheder, velfærdsinstitutioner, partnere inden for sundhedssektoren samt ledige tætttere sammen for at give inspiration til nye løsninger og jobskabelse indenfor velfærdsteknologi. Afdækningen har efter dialog med førende interesseorganisationer og afdelinger i Frederiksberg Kommune vist, at der for nuværende ikke forefindes muligheder for at sammensætte et egentligt værdiskabende forløb De disponerede midler i 2019 bliver således ikke anvendt og vil dermed blive overført fra regnskabsår 2019 til</i></p>

		<i>2020 som en del af overførselssagen og i forbindelse med udmøntningen af budgetforligsmidlerne i 2020 i stedet blive omprioriteret til andre initiativer."</i>
	Indsats 12: Digitale hjælpemidler	Frederiksberg Erhvervsforum har i 2019 i forbindelse med projektet "Job i fokus – sådan fremmes beskæftigelsen for kognitivt handicappede borgere" udviklet og afprøvet en ny prototype app til onboarding af nye medarbejdere. App'ens formål har været at gøre det lettere for virksomheder at lede en nyansat samtidigt med, at den nyansatte i højere grad fik skabt struktur og overblik over sine arbejdsopgaver. I pilotprojektet er der arbejdet med brugerreven innovation med involvering af Hans Knudsen Instituttet samt en virksomhed og dens nye medarbejder
	Indsats 13: Digitale kompetencer	<p><u>Fortsættende indsats (under navnet "Digital vækst"), se afsnit 3.3</u></p> <p>Frederiksberg Erhvervsforum har i 2018 iværksat et pilotprojekt, med professionel bistand til virksomheder, der ønsker at skabe vækst gennem digital innovation og ansætte en ledig kandidat fra Frederiksberg i virksomhedspraktik og løntilskud til at løse vækstopgaven for virksomheden. I 2019 fortsatte projektet, og i 2020 ønsker Virksomhedsservice og Akademikercentret at projektet overgår til drift.</p> <p>Både virksomheder og de ledige borgere har taget godt imod tilbuddet. Jobcenter Frederiksbergs image er blevet styrket ved at have et succesfuldt tilbud, der kombinerer forretningsudvikling med rekruttering. Det har også givet en god jobeffekt for de ledige, der har arbejdet i virksomhederne med de specifikke opgaver.</p> <p>I 2019 har 6 virksomheder deltaget i Digital Vækst forløbet med hver sin kandidat.</p> <p>3 ledige er gået i job efter at have gennemført praktik og løntilskudsansættelser i virksomhederne. 1 borger er gået i uddannelse efter et par måneder i en løntilskudsansættelse</p> <p>2 borgere har gennemført deres løntilskudsansættelse, og har fået et godt springbræt til at komme videre.</p> <p>Ordningen er blevet lettere at omsættelig til i virksomhederne i 2020, da der fremvises gode resultater fra 2018 og 2019, og foreløbigt har i alt 18 virksomheder og 18 ledige borgere deltaget i forløbet. Et nyt hold er planlagt til at starte i august 2020, såfremt at beskæftigelsesindsatsen genåbner.</p>
Social vækst	Indsats 14: Sociale Vækstprogrammer såsom "Vækst med social bundlinje" og "Social Inklusion via Vækst-partnerskaber"	<u>Fortsættende indsats (indarbejdet i driften), se afsnit 3.4</u>

	<p>Indsats 15: Inspirationsmøder om vækst og jobskabelse (tidligere: "Social Vækst Forum")</p>	<p>Inspirationsmøderne for virksomheder om vækst og jobskabelse afholdes 2-3 gange årligt i Frederiksberg Erhvervsforum. Møderne har til formål at præsentere nye projekter, vedligeholde relationen til samarbejdsvirksomheder og at lære nye virksomheder at kende. I 2019 har der været afholdt 2 inspirationsmøder og i 2020 forventes yderligere 1 – 2 møder afholdt, såfremt corona-situationen tillader det.</p>
	<p>Indsats 16: Kvinder i job med sociale investeringer</p>	<p>Projektet er finansieret af "pulje til udvikling af beskæftigelsesindsatser til bedre match mellem borger og virksomhed". Der blev givet status for projektet i forbindelse restudmøntning af puljen i foråret 2020 (AUU 30/3-2020 pkt. 28):</p> <p><i>"Denne indsats startede den 12.11.2019 med 18 deltagende borgere og forløbet er nu ca. halvejs og forstætter til uge 16 i 2020. Undervisningsdelen afsluttede før jul og alle deltagere er nu i virksomhedspraktik eller på vej til det. Det er endnu for tidligt at vurdere en samlet effekt af indsatsen og den sociale investeringsmodel, men den foreløbige effekt er, at 1 deltager er kommet i ordinær fuldtidsbeskæftigelse, og størstedelen af de øvrige aktive deltagere er i virksomhedspraktik. Dette forløb adskiller sig fra de tidligere "Kvinder i Job" forløb, da det denne gang er Fonden for Socialt Ansvar der udelukkende står for at opsøge, etablere og følge op i den virksomhedsrettede del af indsatsen – dette er en del af aftalen ift. socialøkonomiske model. Læringen har her været, at det kræver bedre og mere individuel kommunikation mellem aktør, virksomhed, borger og jobkonsulent. Generelt har der været behov for større fokus på kommunikation på tværs af interessenter i projektet."</i></p>
	<p>Indsats 17: Flere personer med handicap i arbejde</p>	<p>Projektet er finansieret af "pulje til udvikling af beskæftigelsesindsatser til bedre match mellem borger og virksomhed". Der blev givet status for projektet i forbindelse restudmøntning af puljen i foråret 2020 (AUU 30/3-2020 pkt. 28):</p> <p><i>"Det har vist sig vanskeligt, at identificere kognitive udfordringer ved samtaler i jobcenter, såfremt en borger ikke ønsker, en afdækning eller yderligere vejledning om muligheder for f.eks. compensation eller særlig støtte. Denne indsats viser at en systematisk tilgang sandsynligvis kan være en metode til, at identificere problematikker tidligere. Der er foretaget 30 screeninger og ud af de screeninger med behov for indsats, har 12 takket ja til samtale med handicapkonsulent."</i></p>