

F R E D E R I K S B E R G
K O M M U N E



Temarevision

Kommuneplantillæg 4:
Grøn omstilling

Kommuneplantillæg 5:
Udbygning af den
blandede by

HOVEDSTRUKTUR

KOMMUNEPLAN 2021

FREDERIKSBERGS PLAN FOR EN BÆREDYGTIG BYUDVIKLING



BÆREDYGTIGHED I CENTRUM

Langelands Plads. Foto: Dan Møller

KÆRE LÆSER,

Frederiksberg er noget helt særligt. Hovedstadens grønne hjerte, hvor miljømæssig, social og økonomisk bæredygtighed er i centrum. Det afspejler denne kommuneplan.

Bæredygtig byudvikling er således et helt centralt omdrejningspunkt i kommuneplanen. Kommunalbestyrelsen ønsker at udvikle Frederiksberg som en grøn og klimavenlig kommune, der går forrest med nye, bæredygtige initiativer, og opnår CO₂ neutralitet i 2030. Derfor tænker vi bæredygtighed ind i alle indsatser, store som små, og vi lægger vægt på, at byen står sammen om udviklingen.

Mange lavthængende frugter er allerede plukket, så nu skal vi tænke nyt og innovativt for at komme i mål. I kommunens bæredygtighedsråd bidrager landets fremmeste eksperter til at udvikle nye ideer og konkrete planer med afsæt i FN's Verdensmål for en bæredygtig udvikling. Også byens nye bæredygtigheds-laboratorium vil være en platform, hvor

virksomheder, uddannelsesinstitutioner og ildsjæle sammen kan finde innovative bæredygtige løsninger.

Bæredygtig transport handler blandt andet om kort afstand til den offentlige transport med metro og bus. Vi skaber også tryggere stiforbindelser for cyklister og gående. Biler skal fylde mindre i gadebilledet. Blandt andet flyttes parkering under jorden og kravet til antallet af bilparkeringspladser nedsættes, så det bedre svarer til det generelle bilejerskab på Frederiksberg. Det giver plads til mere grønt, leg og ophold i byens rum. Samtidig gør vi det nemmere at skifte bilen ud med en elbil ved at etablere flere ladestandere og parkeringspladser til elbiler.

Byens natur har altid været i fokus på Frederiksberg, men får endnu bedre vilkår med denne kommuneplan. Alle skal have nærhed til et større grønt område tæt på deres bolig, og der skal skabes flere sammenhængende forbindelser mellem de



grønne områder. På alle grønne arealer ønsker vi mere natur med gode levesteder for fugle, smådyr, insekter og en rig variation af planter, buske og træer. Og for nybyggeri har vi nu fastsat mål for omfanget af den grønne beplantning.

Kommuneplanens helt nye boligpolitiske principper understøtter byens sociale bæredygtighed. Kommunalbestyrelsen ønsker, at Frederiksberg skal være en blandet by med plads til alle. Samtidig slår vi fast, at flere boliger ikke er et mål i sig selv. Skal der bygges nyt eller bygges om, skal byggeriet løfte byens øvrige kvaliteter og bidrage til en bæredygtig og mangfoldig by.

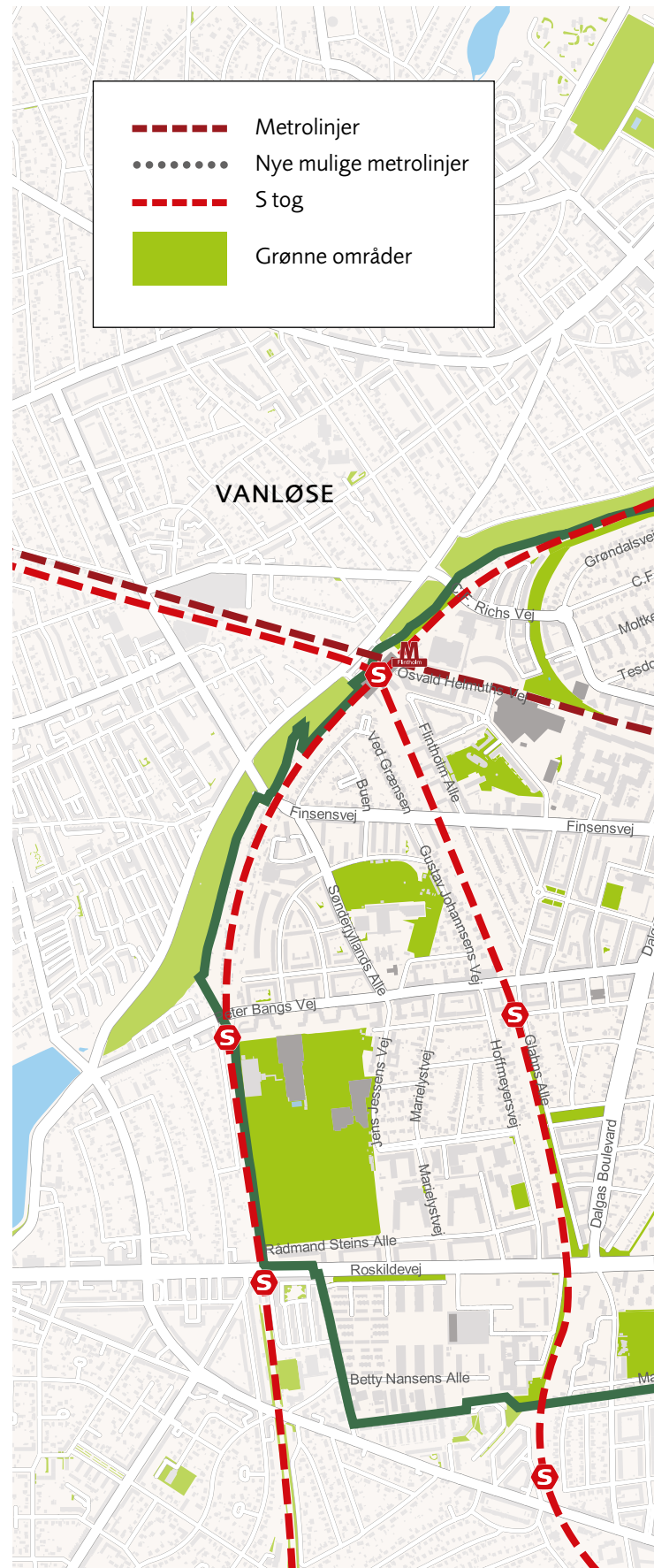
Jeg er sikker på, at denne kommuneplan vil sætte gode rammer for en bæredygtige byudvikling på Frederiksberg.

God læselyst – og tak for din interesse.

Simon Aggesen
Borgmester

INDHOLD

FORORD	2
ARBEJDSPRINCIPPER	6
HVAD ER EN KOMMUNEPLAN	7
BYEN I BYEN	8
Frederiksbergs særlige identitet	10
Frederiksberg som destination	12
Frederiksberg i Hovedstadsregionen	14
Vores fælles løsninger: Lokalplaner som styringsværktøj...	16
KLIMABY NU OG I FREMTIDEN	18
Frederiksberg uden klimaaftryk	20
Frederiksberg klar til fremtidens klima	22
Bæredygtig mobilitet og høj tilgængelighed	24
Vores fælles løsninger: Frederiksberg går forrest	26
BYEN FOR ALLE	26
Bæredygtig boligudvikling	28
Livskvalitet i hverdagen	30
Alle skal have mulighed for et sundt liv.....	32
Vores fælles løsninger: Boligpolitik	34
VIDENSBYEN	36
Sammenhængende byintegrerede campusområder	38
Innovationsdistrikt på Frederiksberg	39
Vidensintensive iværksættermiljøer i verdensklasse	40
Vores fælles løsninger: Koblede vidensmiljøer	42
BYUDVIKLINGSOMRÅDER	44
Frederiksberg Hospital	46
Finsensvej vest	48
Bispeengbuen	49
Nordens Plads	50
Campusområderne	51
Frederiksberg Bakke	52
PERSPEKTIVOMRÅDER	54
Udbygning af metronet	54







ARBEJDS- PRINCIPPER

Frederiksberg skal være hovedstadens grønne hjerte, som bidrager til en bæredygtig udvikling med fokus lokalt og ansvar globalt; en grøn, tryk og sund by med muligheder for alle. Derfor arbejder vi ud fra disse principper:

VI BIDRAGER TIL AT OPFYLDE FN'S VERDENSMÅL

Vi forholder os i alle indsatser, planer og politikker til, hvordan vi understøtter FN's Verdensmål og en bæredygtig udvikling – miljømæssigt, økonomisk og socialt. Vi synliggør, hvordan lokalt bidrag kan gøre en forskel.

VI SKABER LØSNINGER SAMMEN

Vi bringer alle Frederiksbergs menneskelige, kulturelle, sociale og økonomiske ressourcer i spil gennem dialog, samarbejde og partnerskaber. Vi skaber løsninger sammen med borgere, erhvervsliv, uddannelsesinstitutioner, foreninger samt byens øvrige aktører og skaber derigennem et engagement i et attraktivt og bæredygtigt lokalsamfund. Vi etablerer effektive og handlekraftige partnerskaber på tværs af kommunegrænser, især når det handler om bæredygtige løsninger.

VI OPNÅR FLERE MÅL PÅ ÉN GANG

Vi ser alle indsatser og aktiviteter som en mulighed for at skabe synergi og opnå flere mål på én gang. Vi kobler behov, indsatser og aktiviteter, så offentlige eller private investeringer altid tænkes sammen og bidrager til at indfri flere formål til gavn for den enkelte aktør og borgere - og for Frederiksberg som by.

VI ARBEJDER SOM ÉN ORGANISATION

Vi skaber størst mulig effekt for borgere og virksomheder og arbejder aktivt for fælles mål på tværs af fagligheder. Kommunen opleves som én organisation og samarbejdspartner. Vi sikrer, at borgere, erhvervsliv, uddannelsesinstitutioner, foreninger og andre aktører altid har let adgang til kommunen. Der er ikke nogen forkert indgang.

HVAD ER EN KOMMUNEPLAN?

En kommuneplan er den overordnede og langsigtede plan for kommunens fysiske udvikling. Den gælder for en fireårig periode og har et tolvårigt sigte.

Frederiksbergs kommuneplan baserer sig på Frederiksbergstrategien, som er kommunens planstrategi med de overordnede temaer: Byen i Byen, Klimabyen nu og i fremtiden, Byen for alle og Vidensbyen.

Kommuneplanen er bindeleddet mellem landsplanlægningen og lokalplanlægning samt enkeltafgørelser efter blandt andre plan-, miljø-, natur-, bygge- og vejlovgivningen.

Kommuneplanen indeholder fire spor: Hovedstruktur, retningslinjer, rammer og en supplerende redegørelse. Du sidder nu med hovedstrukturen. Rammer og retningslinjer finder du samlet i et særskilt hæfte, og redegørelsen er i et tredje hæfte for sig. Hovedstruktur indeholder de overordnede mål for udviklingen og brugen af kommunens areal og viser kommunalbestyrelsens afvejning af interesser.

PROCES FOR FREDERIKSBERGS KOMMUNEPLAN 2021

Forud for Frederiksbergs Kommuneplan 2021 ligger et grundigt arbejde med analyser og undersøgelse af de emner, som er baseret på arbejdet med Frederiksbergstrategien. Disse resultater blev fremlagt i "Forslag til Kommuneplan 2021", som på baggrund af Kommunalbestyrelsens vedtagelse blev sendt i høring. I høringen blev kommuneplanen formidlet via videoer der satte fokus på kommuneplanens fire temaer. Der blev afholdt digitalt borgermøde, hvor over 200 borgere deltog og en lang række råd og foreninger modtog direkte og målrettet brev om forslaget. Der indkom i høringen 84 hørings svar og de dannede baggrund for en tilretning af planen.

Emnerne for Kommuneplan 2021 er implementering af boligpolitiske principper, trafikstrukturer, byudviklingsområder, bevaring, miljø og klima, styrkelse af det grønne og levende handels- og byliv.

TEMAPLANER

Som noget nyt på Frederiksberg introducerer vi med Kommuneplan 2021 arbejdet med temaplaner. Temaplaner giver mulighed for en mere løbende indarbejdelse af større ændringer, der inden for specifikke temaer har indflydelse på emner i kommuneplanen. Eksempelvis forventes der i de kommende to år en større udvikling inden for miljø- og klimamæssig bæredygtighed både kommunalt og statsligt. Det kan derfor være hensigtsmæssigt at lave en temaplan, som behandler dette emne. Før disse tematillæg udarbejdes, vil vi altid indhente forslag fra borgere og byens aktører – kaldet en forudgående høring, og planerne følger de normale procedurer for kommuneplanlægning, som de er beskrevet ovenfor.

KOMMUNEPLAN MED FOKUS PÅ BÆREDYGTIGHED

Frederiksberg Kommune forholder sig i alle indsatser, planer og politikker til, hvordan kommunen bidrager til at opfylde FN's verdensmål – det er et af de 4 grundlæggende arbejdsprincipper fra Frederiksbergstrategien. I Frederiksbergs Kommuneplan 2021 er særligt verdensmål 11 helt centralt. Dette verdensmål sigter mod at gøre byer, lokalsamfund og bosættelser inkluderende, sikre, robuste og bæredygtige med delmål for boliger, mobilitet, planlægning, beskyttelse af kultur og naturarv, miljøpåvirkning samt offentlige rum. En grundig kortlægning fra 2019 viser, at Frederiksberg Kommune bidrager til alle 17 verdensmål og kommuneplanen rækker også udover verdensmål 11. Vi har integreret verdensmålene i afsnit under de fire temaer, så du kan se, hvordan emnerne relaterer sig til de enkelte verdensmål. Kommuneplanen bidrager til og understøtter arbejdet med verdensmålene: 3 sundhed og trivsel, 4 kvalitetsuddannelse, 8 anstændige jobs og økonomisk vækst, 9 industri, innovation og infrastruktur, 10 mindre ulighed, 11 bæredygtige byer og lokalsamfund, 12 ansvarligt forbrug og produktion, 13 klimainsats, 15 livet på land, 16 fred, retfærdighed og stærke institutioner.

VISION

Vi styrker og udvikler Frederiksbergs særlige identitet som en smuk, grøn og oplevelsesrig by i byen med nært til alt. En attraktiv destination i hovedstaden, hvis unikke profil bidrager til regionens bæredygtige udvikling.



Som en del af hovedstaden bidrager Frederiksberg med en særlig karakter og stemning, hvor karakterfulde, helstøbte bymiljøer af høj kvalitet er et særkende og en vekslen mellem det rolige, det grønne og det pulserende by- og kulturliv og er en del af byens særlige identitet.

Frederiksbergs kultur- og fritidsliv favner bredt og baserer sig på et stærkt lokalt engagement, der markerer Frederiksberg som en destination lokalt, nationalt og i særlige tilfælde internationalt.

Stærke vidensinstitutioner, attraktive boliger for alle og den geografiske nærhed til alt gør Frederiksberg til en unik og attraktiv del af hovedstaden både for borgere og virksomheder. Og det giver Frederiksberg en særlig stærk position i bestræbelserne på at fremme hovedstadens og regionens bæredygtige fremtid.



Godthåbsvej



Bloom i Søndermarken. Foto Dan Møller



Langlands Plads. Foto Dan Møller

ARKITEKTONISK KVALITET OG RESPEKT FOR BYGNINGERS OG STEDERS HISTORIE

På Frederiksberg er rig arkitektonisk kvalitet og variation en uadskillelig del af byens identitet. Det bygger på tradition for gode materialer, detaljerigdom, lang holdbarhed og smuk patinerung, som giver byen en karakter af bestandighed og skønhed.

Væsentlige dele af Frederiksbergs identitet ligger i mødet mellem landsbyens og villabyens skala og storbyens højere og tættere bebyggelser bundet sammen af det grønne. Denne sammensatte karakter skal bevares og nye bebyggelser og omdannelse i byen tager altid udgangspunkt i en forståelse af stedet og forholder sig til de helt konkrete by- og bygningsmæssige sammenhænge, ligesom høj arkitektonisk og materiale-mæssig kvalitet både i helhed og detalje er en selvfølge.

Byudviklingen skal værne om bevaringsværdige bymiljøer og bygninger. Den arkitektoniske og kulturhistoriske arv er med til at gøre Frederiksberg til en levende og varieret by, hvor kvalitet og særlige historiske kulturmiljøer beriger bybilledet.

Tilpasninger og skiltning på eksisterende bygninger skal underordne sig bygningers arkitektur og det omkringliggende bybillede. Og det skal ske på en måde, der øger kvalitet for både beboerne og byen og gerne tilføje mere grønt i form af begrønnede facader, taghaver og altaner.

Byen rummer også steder og bygninger, hvor de arkitektoniske kvaliteter ikke er fremtrædende set med nutidens øjne. Her kan der særligt sættes ind med omdannelse, der løfter stedets bymæssige kvaliteter.

GRØNNE BYRUM MED RIGT DYRE- OG PLANTELIV

De mange træer, grønne åndehuller og parker, hvor dyre- og planteliv trives samt de grønne forhaver er vigtige kvaliteter og et særkende for Frederiksberg. Mellem huse, veje, pladser og menneskeliv skal der også i den tætte by gøres plads til naturen og mere biodiversitet.

Træer over 25 år og værdifulde beplantningsstrukturer beskyttes samtidig med, at nye og eksisterende grønne arealer udvikles med højest mulig biodiversitet.

Træerne er en hel central del af byens identitet, og på Frederiksberg skal det være muligt at se mindst ét træ fra enhver bolig. Byen skal bindes sammen af et net af grønne og frodige forbindelser, der kobler boligområder, byrum og grønne områder, og som fungerer som faunapassager, der understøtter naturen i byen.

I en tæt by som Frederiksberg tæller hver en kvadratmeter. Der skal etableres flere lodrette haver, grønne arealer og små parker. Grønne tage og taghaver er også vigtige grønne tiltag i udviklingen og skal sammentænkes med arkitekturen, bygningers bevaringsværdier og byens kulturmiljøer. Borgerne skal tilbydes muligheder for selv at plante og komme tæt på naturen.



SÅDAN ARBEJDER VI FOR EN BÆREDYGTIG BYUDVIKLING

- Med arkitektur af høj kvalitet, der tager afsæt i Frederiksbergs arkitekturpolitik, sikrer vi byggeri med en lang levetid og som der er incitament til at pleje og renovere.
- Vi sikrer en nænsom opdatering og justering af vores bygningsarv med respekt for bevaringsværdierne, så den i fremtiden kan udgøre en levende ramme om et moderne bæredygtigt storbyliv, der opfylder mange forskellige behov og byder velkommen til alle.
- Vi bevarer bygningskulturens historiske lag på Frederiksberg og styrker fortællingen når nye lag tilføjes, idet nutidig arkitektur kan være et vigtigt supplement til den eksisterende bygningsarv.
- Nybyggeri og renovering skal leve op til høje standarder for bæredygtighed og understøtte målet om CO₂ neutralitet med fokus på bære-

dygtighed i hele byggeriets livscyklus.

- Eksisterende beplantning fastholdes og fornyes, og der tilføjes ny beplantning, som understøtter biodiversiteten, eksempelvis når der anlægges klimaveje.
- Træer over 25 år beskyttes i en samlet bevarende lokalplan.
- Det skal være muligt at se mindst ét træ fra enhver bolig.
- Ved at stille krav om biofaktor i lokalplaner sikrer vi bedre naturværdi i byens rum.

BYRUM TIL BÅDE AKTIVITET OG RO

Byens rum er de grønne parker, veje, stier og pladser med mulighed for ophold, motion, bevægelse og leg. Nogle byrum skal appellere til fred og ro, og i andre byrum kan byens puls i højere grad mærkes. De mange hverdagsbyrum med hver deres form og udtryk er vigtige mødesteder i de lokale kvarterer - med mange rekreative og fællesskabsdannende værdier.

Byens rum skal være tilgængelige, og der skal være tilbud til alle generationer og samfundsgrupper, om man søger ro, hvile, leg, fællesskab, oplevelser, kultur, idræt eller bevægelse.

Stemning, sanselighed og trykthed skal være kendetegnene for byens rum og den rette belysning, inventar af høj kvalitet samt en høj standard af renhold og vedligeholdelse bidrager hertil.



K.B. Hallen. Foto: Niels Nygaard, Christensen og Co.

FN's VERDENSMÅL

- Byens rum udvikles med muligheder og god tilgængelighed for alle generationer.
- Byens forskellige rum udvikles, så de både inviterer og inspirerer til såvel ro og rekreation som til liv og fysisk udfoldelse.
- Ren- og vedligeholdelsen af byens veje, pladser og parker samt graffiti-bekæmpelse prioriteres højt.

Vi sikrer arkitektonisk kvalitet og arbejder med kulturel bæredygtighed ved at værne om bygninger og steders historie, når der bygges nyt, og byen omdannes.

Byens rum udvikles med god tilgængelighed og muligheder for alle, hvilket er et vigtigt parameter for at skabe lige muligheder for alle.

Natur og biodiversitet styrkes og beskyttes.

Herved bidrager Frederiksberg Kommune til opfyldelse af FN's Verdensmål 10, 11 og 15.



GRØNNE VÆRDIER OG KULTUREL MANGFOLDIGHED

Frederiksberg er en by med et rigt og varieret udbud af kulturelle tilbud. Flere steder skal understøtte muligheder for alle generationers og samfundsgruppers deltagelse i kultur- og fritidslivet. Alle danner de rammen om en mangfoldighed af oplevelser, fællesskaber og liv.

Det klassiske kulturmiljø omkring Frederiksberg Allé og Allégade skal fortsat være et af hovedstadens smukkeste slentrestrøg med teatermiljø, restauranter og museer. Frederiksberg Allé metrostation er sammen med Madkulturens Hus en ny og spændende indgang til kulturstrøget på Frederiksberg Allé, og det nye Væksthus ved Aveny-T vil tiltrække flere til den smukke allé, ikke mindst unge.

De grønne og kulturelle værdier på Frederiksberg Bakke skal styrkes ved at skabe bedre sammenhænge på tværs af Roskildevej. Pladsen bag rådhuset udvikles som en rekreativ, grøn plads med parkeringskælder. Et demonstrationsprojekt inden for klimavenlige løsninger med mulighed for lege- og opholdsarealer, udeservering, vandelementer, kunst, kultur og markedsfunktioner.

Biblioteker, kultur- og fritidsinstitutioner spiller en vigtig rolle helt lokalt og for byen generelt. Ved Frederiksbergbanerne vil et nyt generationernes bånd til aktivitet og bevægelsehuset KU.BE tilbyde et særligt kulturelt tilbud med fokus på leg og bevægelse. En kommende kultur- og musikskole skal tilbyde et samlingssted for undervisning og oplevelser med musik, og under Bispeengbuen blomstrer Urban13 frem som midlertidigt spillested, kontor-fællesskab og boldspil med særlig urban karakter. Lindevangsparken udvikles sammen med unge til at tilbyde nye aktiviteter, der kan understøtte unges hverdag.

OPLEVELSER OG TURISME

Frederiksberg styrker sin position som byen i byen og som attraktiv destination ved at udnytte steders særlige atmosfære og stemninger til at skabe nye og anderledes oplevelser. Frederiksberg Have, Søndermarken og Zoologisk Have tiltrækker sammen med koncerter, festivaler, udstillinger, teaterforestillinger og idrætsbegivenheder hvert år tusinder af besøgende i alle aldre til Frederiksberg. Disse begivenheder kan både være enkeltstående eller tilbagevendende events - og lige fra store, nationale events til mindre events rundt om i byen. Fælles for dem alle er, at de skaber en bred vifte af oplevelser inden for kultur, teater, kunst, musik, gastronomi, sport og idræt.

Eksempler på kulturelle institutioner, der huser byens indendørs begivenheder, er den genopførte K.B. Hallen, den opgraderede Falkonersal, Forum, Frederiksborgmuseerne og Det Kongelige Danske Musikkonservatorium. Frederiksborgmuseerne byder på oplevelser der blandt de 5 museer spænder fra verdenskendte kunstnere i det særlige rum under jorden i Cisterne, til tegnekunst på Storm P musseet, til latter og morskab på det relancerede Alhambra på Allégade.

Frederiksberg Badene i form af nyrenoverede Frederiksberg Svømmehal og Flintholm Svømmehal, begge beliggende tæt på en metrostation, bidrager ligeledes til at skabe attraktive tilbud for byens borgere og gæster.



SÅDAN ARBEJDER VI FOR EN BÆREDYGTIG BYUDVIKLING

- De klassiske kulturmiljøers grønne værdier udvikles samtidig med, at de bibeholder deres særlige kulturelle karakter.
- Frederiksberg udvikler og understøtter kulturelle institutioner og steder i byen med mulighed for en mangfoldighed af oplevelser og fællesskaber.
- Biblioteker og kulturinstitutioner udvikles og styrkes som vigtige lokale tilbud.
- Frederiksberg henvender sig som kulturel by både lokalt, nationalt og internationalt.
- Aktiviteter og begivenheder på Frederiksberg forholder sig til de omgivelser, de foregår i, historien, det lokale liv og stedets identitet.
- Kulturlivet kobles til erhvervslivet, og der arbejdes med gode strategiske partnerskaber.

LEVENDE HANDELS- OG BYLIV

Handel, cafeliv og andre serviceerhverv spiller en markant rolle for Frederiksbergs særlige atmosfære og byliv og er med til at skabe et varieret erhvervsliv på Frederiksberg. Handelen skal understøttes, så der skabes et alsidigt butiksudbud med god trafikalt tilgængelighed.

Særligt vigtige knudepunkter blandt andet ved Frederiksberg Centret skal udvikles, så flows og nye sammenhænge forbedrer forholdene for både butikker og kunder. Butiksstrøgene skal være attraktive, velfungerende byrum med gode adgangsforhold og gode muligheder for bil- og cykelparkering. Særligt cyklister har vist sig at være en attraktiv kundegruppe, og det skal understøttes i udviklingen.

Ved Nordens Plads og Domus Vista er bydelscentret fornyet med boksbutikker, fitnesscenter og en velassorteret og velbesøgt dagligvarebutik. Medborgercentret og en ny landskabsplan skaber liv og aktivitet i området ved Betty Nansens Allé. Den endelige forløsning af områdets potentiale afventer udvikling af parkeringsarealet foran Domus Vista.

Nye butiksformer, f.eks. delebutikker og fysiske butikker kombineret med nethandel skyder op og tilbyder varesortimenter, som er sammensat på nye måder. Disse nye butiksformer er et af svarene på det pres, den stigende internethandel har skabt for detailhandlen, og de er sammen med den mere traditionelle handel et vigtigt bidrag til bylivet.



Værnedamsvej. Foto: Nils Holm

FN's VERDENSMÅL

- De primære handelsstrøg udvikles som attraktive, tilgængelige og velfungerende byrum.
- Handels- og erhvervslivet inddrages i at fastholde butiksstrøgene og i at skabe levende og dynamiske områder.
- Udvalgsvarer butikker lokaliseres hovedsageligt i bymidte og bydelscentre samtidig med, at den lokale forsyning med dagligvarer og mere almindelige udvalgsvarer udvikles og fastholdes.

Deltagelse i byens fællesskab og kulturliv understøtter menneskers trivsel og mentale helbred.

Derved bidrager Frederiksberg til FN's Verdensmål 3.

Ved at bevare og styrke de grønne og kulturelle værdier bidrager Frederiksberg til FN's Verdensmål 11.



HOVEDSTADENS BÆRE- DYGTIGE LABORATORIUM

Frederiksberg har en unik størrelse og en netværksmæssig infrastruktur, der i kombination med de mange videnserhverv og uddannelsesinstitutioner gør byen egnet som bæredygtigt laboratorium.

Et kommunalt dækkende Wifi-net ejet af Frederiksberg Forsyning giver unikke muligheder for at udvikle Smart-City-løsninger og bruge data til at optimere brugen af ressourcer og forbedre den kommunale service.

Frederiksberg har allerede bidraget med særlige klimaløsninger som bl.a. en klimasten, der kan opsamle vand, og dette arbejde fortsættes, hvor demonstrationsprojekter kan inspirere andre. Andre emner, der kalder på nye løsninger, er udvikling af cirkulær økonomi, nye fødevarerstrategier i bymæssig skala og understøttelse af bedre trafikale flows, bl.a. ved at bruge data på nye måder.

En væsentlig del af Frederiksberg som laboratorium er samarbejdet med borgere, uddannelsesinstitutioner, virksomheder og iværksættermiljøer. Samarbejdet skal bl.a. være udgangspunktet for eksperimenter, nye initiativer og pilotprojekter, som skal inspirere til en bedre og grønnere by for alle.

EN DEL AF GREATER COPENHAGEN

Frederiksberg er en del af Greater Copenhagen, et erhvervs-politisk samarbejde mellem regionerne Hovedstaden, Sjælland, Skåne og Halland og de tilhørende 85 kommuner. Samarbejdet skal skabe en højt udviklet metropolregion, der bygger på bæredygtig vækst, høj beskæftigelse og livskvalitet for regionens 4,3 millioner indbyggere.

Greater Copenhagens vigtigste indsatser handler om at skabe et sammenhængende arbejdsmarked og en stærk international infrastruktur. Det sker ved fælles strategiske erhvervsindsatser, fælles markedsføring af hele regionen og ved at påvirke de lovgivninger og grænsehindringer, der er barrierer for vækst.

Frederiksberg har særligt stærke uddannelses- og forskningsmiljøer, trafikale tilgængelighed, bosætningsmuligheder af meget høj kvalitet og attraktive byrum. Kombinationen af de store bynære campusområder, et levende iværksættermiljø og den høje trafikale tilgængelighed gør Frederiksberg til en unik lokalitet for virksomheder.

Alle indsatsområderne i Greater Copenhagen samarbejdet har betydning for Frederiksbergs udvikling. Kommunen deltager aktivt i initiativer, der forstærker Frederiksbergs styrker og værdier.

SÅDAN ARBEJDER VI FOR EN BÆREDYGTIG BYUDVIKLING

- Der udvikles et Bæredygtighedslaboratorium, som bredt skal facilitere en proces med borgerne og byens aktører, herunder særligt uddannelsesinstitutioner og erhvervsliv, om at udvikle bæredygtige idéer, der adresserer udfordringerne formuleret i FN's Verdensmål.
- Gennem demonstrationsprojekter udvikles nye innovative løsninger på byens klimaudfordringer.
- Den unikke digitale infrastruktur udnyttes til at skabe bedre data og viden om bl.a. byens flow og bidrager til løsninger for bl.a. bedre trafikafvikling.
- Frederiksberg bidrager med ny viden om byens udvikling.
- Vi understøtter iværksættermiljøer bl.a. ved at give plads til projekter som Student Innovation House og Start-Up City.



FN's VERDENSMÅL

Ved at fremme innovative løsninger og indgå i det regionale partnerskab Greater Copenhagen bidrager Frederiksberg til FN's Verdensmål 9 og 17.



LOKALPLANER SOM ET VIGTIGT STYRINGSVÆRKTØJ

På Frederiksberg er kvalitet i bygninger og byrum vigtigt helt fra de overordnede idéer og ned til den mindste detalje. Frederiksbergkriterierne fra Arkitekturpolitikken er omdrejningspunktet for en god dialog i planprocessen med ejer eller udvikler og de arkitekter og rådgivere, der er med til at udvikle et konkret projekt.

Helheden lige såvel som detaljering i lokalplaner er vigtige for at sikre kvalitet i projekterne, når de skal opføres eller anlægges. Det er her, vi kan sikre, at visionerne for Frederiksberg bliver realiserede og arbejde for, at de enkelte projekter opnår den højeste arkitektoniske kvalitet.

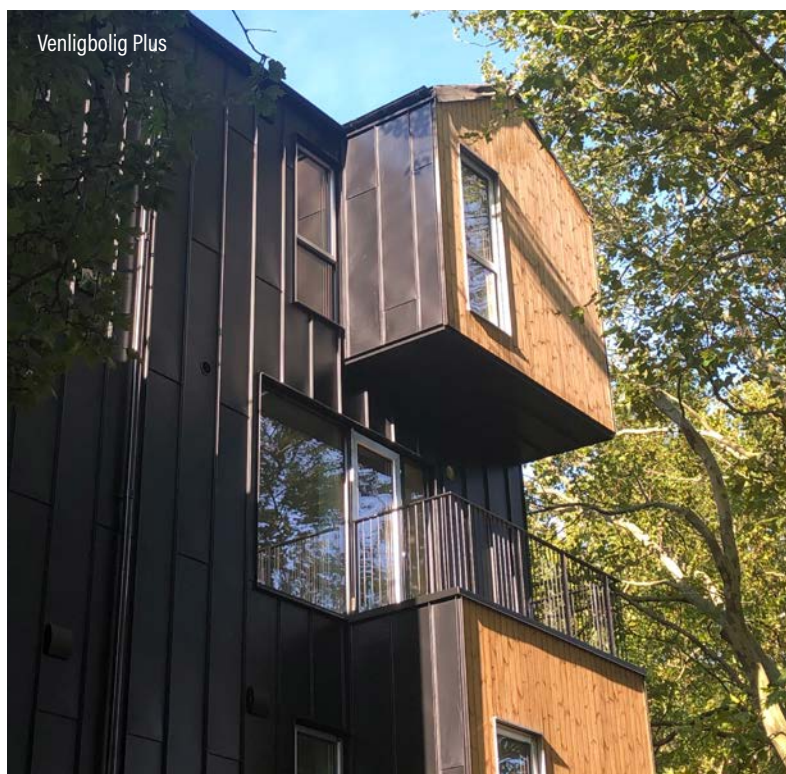
Vi gør meget ud af, at nye bygninger ikke kan placeres alle andre steder, men er skræddersyet til stedet og har den rigtige materialekarakter. Lokalplanerne har derfor mange detaljerede bilag om byggeriets udformning, f.eks. hvordan vinduer og indgangsdøre er udformet og indpasset i facaden, hvordan husets sokkel er, og hvordan facaden møder taget.

Lige så stor opmærksomhed får de ubebyggede arealer og de grønne tiltag. Med bestemmelser, der knytter sig til detaljerede bilag, sikres gode vilkår for at skabe grønne og indbydende opholdsarealer og kantzoner, som den omgivende by får glæde af.

Med detaljerede lokalplaner bliver et projekt tænkt godt igennem i de tidlige faser, ligesom lokalplanerne sikrer, at alle involverede får et fælles billede af den kvalitet, der skal til. Med den høje detaljeringsgrad kan behovet for dispensation opstå. Både i disse og tilfælde hvor lokalplan kører uden dispensation følger byggesagsbehandlingen op på det høje niveau og sikrer kvalitet helt til byggeriet kan tages i brug.



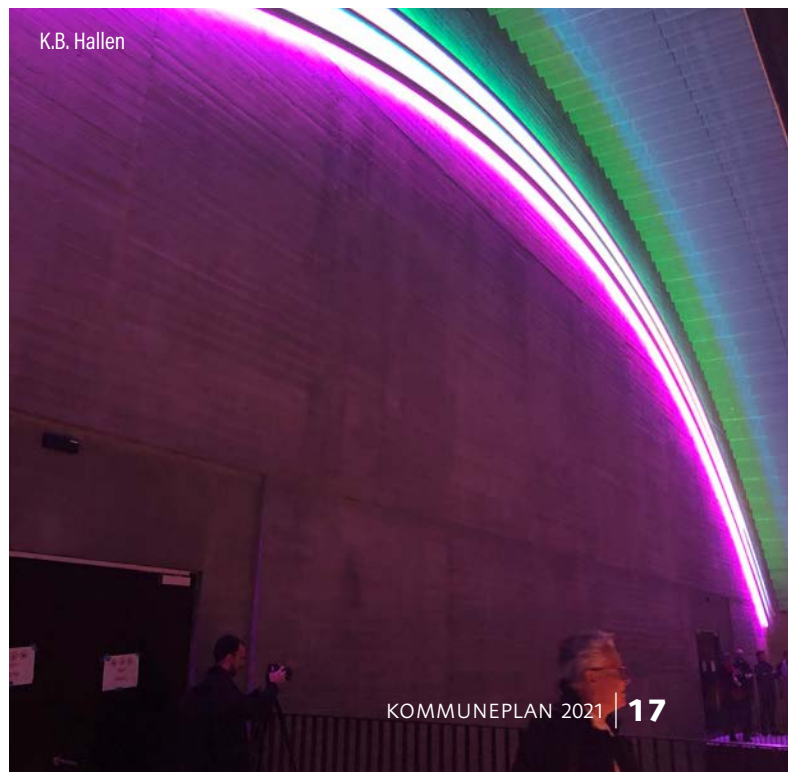
Frederiksberg Allé 41



Venligbolig Plus



Rampe ved rådhuset



K.B. Hallen

VISION

Frederiksberg skal være en bæredygtig og CO₂ neutral by, der er rustet til fremtidens klima. Vi vil gennem innovative miljø- og klimaløsninger skabe en grønnere og renere by, og vi vil satse på bæredygtig brug af ressourcer efter cirkulære principper og med fokus på genanvendelse.

KLIMABY NU OG I FREMTIDEN



Frederiksberg skal være CO₂ neutral i 2030 og en foregangskommune, når det handler om klimaløsninger og om at gøre Danmark uafhængig af fossile brændsler. Frederiksberg Kommune har udarbejdet en DK2020 Klimaplan med det formål at bidrage til at opfylde målet om at begrænse den globale temperaturstigning til 1,5 grad.

Den høje befolkningstæthed, tætte bebyggelsesstruktur og geografiske afgrænsning giver mulighed for at teste og udfolde nye løsninger, der kan bidrage til en bæredygtig fremtid. Vi skaber rammerne for, at byens borgere kan bidrage til en CO₂ neutral by og fælles bæredygtige løsninger.

Med fuldt ejerskab over Frederiksberg Forsyning har Frederiksberg Kommune et særligt potentiale for at øge andelen af vedvarende energi og fremme klimatilpasning.

Vi klimatilpasser byen og er godt på vej mod en by, der er mindre sårbar over for skybrud, mere hverdagsregn og højere temperaturer samtidig med, at vi fremmer byens rekreative tilbud, ferskvandsområder, bynatur og biodiversitet. Ved mindskning af varmeø-effekt mindskes behovet for energiforbrug til nedkøling.

Frederiksbergs kollektive transportnet er veludviklet med metro, S-tog og busser, og 80 procent af borgere og virksomheder har maksimalt 600 meter til en station. Det giver et unikt udgangspunkt for at udvikle byens bæredygtige mobilitet. Vi skal være elbil-by nummer 1, den mest cyklende by i Danmark, og vi fremmer delebiler.



Skate Park i Flintholm. Foto: Dan Møller

Klimavej Bülowvej. Foto: Dan Møller



Grøndalen. Foto: Karsten Klintø



Frederiksberg Allé metrostation. Foto: Dan Møller

CO₂ NEUTRALITET 2030

Frederiksberg Kommune skal være en fremtidssikret by uden afhængighed af fossile brændsler, og som samtidig skaber de bedste rammer for byens borgere. Ressourceforbruget skal begrænses, og energiforsyning skal baseres på vedvarende energi.

Frederiksberg vil opnå fossilfrihed ved at sikre et balanceret og fleksibelt energisystem. Det kræver væsentlige energibesparelser i eksisterende bygninger, ved energirenovering og ved større energi- og materialekrav til nybyggeri. Og ved at transporten omstilles til mere cykling, kollektiv transport, elbiler og alternative drivmidler.

Frederiksberg Kommune reducerer desuden klima- og miljøbelastning gennem grønne indkøb og med en grøn ejerstrategi, der skal sikre strategisk fokus i det tætte samarbejde med Frederiksberg Forsyning.

I tæt samarbejde med Frederiksberg Forsyning, CTR (Centralkommunernes Transmissionselskab I/S) og andre kommuner vil Frederiksberg Kommune arbejde for brændselsfri fjernvarmeproduktion som varmepumper, geotermi og udfasning af naturgas samt undersøge muligheder for at fremrykke udfasning af biomasse.

Målene er bl.a., at fjernvarmen er fossilfri i 2025, at flere bygninger tilsluttes fjernkøling og øget fokus på at etablere fælles varmepumpeanlæg, hvor overskudsvarme samles og udnyttes til andre formål.

Frederiksberg Kommune vil øge andelen af lokalt produceret vedvarende energi på private og kommunale ejendomme, for eksempel ved at arbejde for at fremme solcelleanlæg på private og kommunale ejendomme som et supplement til kollektive anlæg.

SÅDAN ARBEJDER VI FOR EN BÆREDYGTIG BYUDVIKLING

- Frederiksbergs DK2020 Klimaplan fremsætter tiltag, som skal sikre målet om CO₂ neutralitet i 2030.
- Med Smart-City løsninger optimeres brugen af byens ressourcer f.eks. i den samlede forsyning, i parkeringsanlæg og klimaveje.
- Frederiksberg Kommune er del af fælles forsyningsnet og deltager aktivt i at udvikle fjernvarmen mod fleksibilitet og fossilfrihed via samarbejder i Centralkommunernes Transmissionselskab (CTR) og Amager Ressourcecenter (ARC).
- Frederiksberg Forsyning og CTR introducerer og tester andre energiformer som større geotermi/jordvarmeanlæg, varmepumper, varmelagrering og solvarme.

BÆREDYGTIGT BYGGERI

Byggeri og drift af bygninger står for den største andel af det samlede energi- og ressourceforbrug på Frederiksberg, og kvaliteten af bygningerne har samtidig stor betydning for menneskers sundhed og livskvalitet. Frederiksberg Kommune vil arbejde for energibesparelser i de kommunale bygninger gennem energistyring, energieffektiv belysning, energirenovering og lignende i sammenhæng med den planlagte bygningsrenovering.

Frederiksberg Kommune vil mindske miljøbelastningen og energiforbruget fra såvel nybyggeri som eksisterende byggeri samt fremme energirenovering af private ejendomme.

En af vejene til at reducere CO₂ aftrykket går gennem bevaring af den eksisterende bygningsmasse. På Frederiksberg er der en særlig udfordring med at energirenovere den bevarelsesværdige bygningsmasse, da der skal tages hensyn til både den miljømæssige og arkitektoniske kvalitet, når bygningerne renoveres



- Frederiksberg Kommune ønsker en lovændring, der gør det muligt at stille krav til bæredygtigt byggeri, også materialernes CO₂ belastning, i lokalplaner.
- I kommunale større byggerier og renoveringsprojekter arbejder vi med bæredygtighedscertificeringen – DGNB. Og gennem dialog med bygherrer fremmer vi bæredygtigt byggeri i lokalplaner.
- Den kommunale bygningsmasse energioptimeres, gennem database-rede effektiviseringer, og samarbejdet med boligejere skal styrkes, bl.a. gennem byfornyelsen for at fremme energirenovering og energibesparelser i private boliger.
- Frederiksberg Kommune vil understøtte borgernes engagement, give lettere adgang til mere sortering og sikre, at mest muligt affald kan genanvendes.

CIRKULÆR ØKONOMI OG MERE GENBRUG

Frederiksberg Kommune har en vision om 100 procent bæredygtig affaldshåndtering. Vi vil målt ud fra mængderne i 2018 reducere affaldsmængden med 1 procent om året i perioden 2021 – 2026, firdoble genbruget, genanvende 72 procent mere, reducere CO₂-udledningen med 26.000 ton og reducere restaffaldsmængden med 67 procent..

Frederiksberg Kommune sikrer etablering af systemer til øget sortering af affald, videreudvikler på sorteringssystemer og fremmer gode sorteringsvaner. Når affaldet indsamles, bliver det afsat på markedet til genanvendelse af stadig højere kvalitet.

På kommunens egne arbejdspladser gennemfører vi initiativer, der styrker den cirkulære økonomi ved bæredygtige indkøb, affaldssortering, forebyggelse af madspild og bæredygtig brug af ressourcer i kommunens bygninger..

Alle skal kunne bidrage til et grønnere miljø ved sortering af affald derhjemme, i byrummet og på arbejdet. Dette understøttes med dialog, gode affaldsordninger og optimeres gennem databaseret viden.

Alle skal kunne bidrage til et grønnere miljø ved sortering af affald derhjemme, i byrummet og på arbejdet. Dette understøttes med dialog, gode affaldsordninger og optimeres gennem databaseret viden

Genbrugsmarked Under Buen. Foto: Jasper Carlberg



FN's VERDENSMÅL

- Frederiksberg Kommune styrker vejledning af og arbejdet for, at alle virksomheder har affaldsordninger hos kommunen eller privat udbydere, og at de bliver stadigt mere cirkulære
- Frederiksberg Kommune styrker vejledningen af byggeriets parter i at håndtere byggeaffald efter principperne for cirkulær økonomi..
- Vi arbejder på, at alle – både deltagere og professionelle - skal kunne sortere affald ved arrangementer, der gennemføres i det offentlige rum
- Der arbejdes på at udvikle en jordhåndteringsstrategi med henblik på at opnå en mere bæredygtig jordhåndtering i forbindelse med bygge- og anlægsprojekter på Frederiksberg. En mere bæredygtig jordhåndtering kan f.eks. opnås ved, at jorden afsættes eller genanvendes lokalt.

Vi fremmer mere fleksibel og CO₂ neutral forsyning, og kommunale bygninger energirenoveres og bygges mere bæredygtigt.

Vejledning og dialog med private boligejere og bygherrer styrkes, og affaldsindsamling optimeres.

Herved bidrager Frederiksberg Kommune til FN's Verdensmål 7, 11, 12, 13 og 17.



KLIMATILPASNING

Frederiksberg Kommune skal være robust over for klimaændringer. Målet er, at der højst én gang hver 100 år må stå mere end 10 cm vand i gennemsnit på terræn, og at 30 procent af regn-vandet skal være afkoblet fra kloaksystemet inden for 30 år.

Derfor skal der etableres et regnvandssystem, hvor skybrudsvand og hverdagsregn håndteres i klimatilpasningsprojekter over hele byen.

40 klimatilpasningsprojekter er allerede anlagt på Frederiksberg. Projekterne rummer ca. 20 procent af de nødvendige vandmængder, der skal håndteres for at klimasikre byen.

Når klimatilpasningen planlægges og udføres på Frederiksberg, prioriteres de anlæg, der giver det laveste CO₂-udslip. Det betyder også, at overfladeprojekter prioriteres frem for projekter i jorden, hvor det er muligt.

Overfladeprojekterne udvikles i samspil med den øvrige byudvikling og bidrager til at opnå merværdi og synergiefekter. Det omfatter f.eks. øget bynatur og biodiversitet ved at fremme ferskvandsområder og forbedring af de rekreative muligheder.

Frederiksberg Kommune vil udvikle og anvende Smart-City teknologier for at udnytte og styre det samlede regnvandssystem optimalt. Klimatilpasning skal integreres i kommunens planlægning og byudvikling, så løsningerne opfylder flere formål samtidigt og giver synergi til byen.

Arbejdet med klimatilpasning indgår i kommunens overordnede DK2020 Klimaplan og bliver gennemført i tæt og tværgående samarbejde med Frederiksberg Forsyning samt de øvrige kommuner og aktører i regionen.

BÆREDYGTIGT VANDKREDSLØB

Klimatilpasningen indgår som en del af det bæredygtige vandkredsløb, som også omfatter spildevand og grundvand. Regn- og spildevand skal omdannes fra et spildprodukt, der forurener hav, søer og vandløb, til at være en ressource, der kan genbruges. Regnvandet skal f.eks. genanvendes til vanding på udearealer, hvor det øger fordampningen og er med til at køle byen ved at mindske varmeø-effekten.

Regnvandssystemet etableres ud fra bæredygtige principper fastsat i et vandhierarki, som Frederiksberg Kommune arbejder på at fremme. Direkte genanvendelse af vandet prioriteres højest, og bortskaffelse af vandet til traditionelle renseanlæg prioriteres lavest. Principperne i vandhierarkiet bidrager til at reducere oversvømmelser og overløb til havet, samt understøtter kommunens generelle mål om genbrug af vandressourcer og reduktion af energiforbrug.



Flintholm. Foto: Dan Møller

SÅDAN ARBEJDER VI FOR EN BÆREDYGTIG BYUDVIKLING

- Vi planlægger et fælles tværkommunalt system af skybrudsveje og -tunneler i samarbejde med øvrige kommuner og forsyningsselskaber for at minimere skadevoldende oversvømmelser.
- Vi anlægger et regnvandssystem på Frederiksberg til at håndtere regn, hvilket aflaster kloakker og reducerer overløb.
- Vi fremmer lokal håndtering af regnvand ved grønne tage, nedsivning og genbrug af regnvand, fx til vanding af grønne facader, i samarbejde med borgere og virksomheder.
- Varmeø-effekten mindses i byudvikling ved at fremme grønne og blå elementer særligt i områder med risiko for overophedning.
- Der udvikles nye innovative løsninger, produkter og teknologier inden for klimatilpasning, som kan anvendes i den tæt bebyggede by.
- Give høringssvar til den statslige evaluering af vandsektorlovgivningen 2024.
- Evaluere mål for serviceniveau for skybrud og mål om 30% afkobling af regnvand. Valg af evt. nyt klimascenarie vil også blive genovervejet.

MINDSKE OPVARMNING AF BYEN

Klimaet bliver varmere og mere tørt i fremtiden. Allerede i dag har Frederiksberg Kommune landets højeste årsmiddeltemperatur og ligger blandt de varmeste og mest tørre kommuner i landet om sommeren.

De høje temperaturer på Frederiksberg skyldes primært den store bygningsmasse og de mange befæstede arealer. De optager og holder på varmen, hvilket opvarmer byen og skaber varmeø-effekt. Temperaturen kan blive op til 10 grader højere i tæt bebyggede byer på grund af varmeø-effekten. Det kan have en negativ indvirkning på borgernes velbefindende og sundhed samt øge energiforbruget til afkøling.

Det er et mål, at varmeø-effekten på Frederiksberg skal mindskes. Frederiksberg Kommune arbejder derfor strategisk og målrettet med at mindske varmeø-effekt. Det kan ske med færre befæstede arealer og øget beplantning, eksempelvis regnbede, hvor især flere træer har en afkølede effekt.

Reduktion af varmeø-effekten sker i synergi byudvikling og etablering af regnvandssystemet i udvikling af byen understøttes borgere og virksomheder til at udvikle grønne projekter, der hjælper til at reducere varmeø-effekten.



SYNERGIEFFEKTER I DEN GRØNNE STRUKTUR

Frederiksberg Kommune arbejder for at skabe en sammenhængende grøn struktur, der opfylder flere formål samtidig. Kommunens Strategi for Bynatur og Biodiversitet sætter retningen for at fastholde og videreudvikle byens grønne identitet, så der kan skabes mere og bedre bynatur og øget biodiversitet.

Frederiksbergs grønne struktur skal samtidig spille sammen med den blå struktur, herunder klimatilpasningsprojekter, da arealerne kan have flere formål på samme tid, og der skal arbejdes for at skabe synergieffekter. Ved at øge ferskvandsområderne bl.a. gennem klimatilpasningsprojekter kan biodiversiteten forbedres.

Den grønne struktur kan bidrage til forbedring af miljøet lokalt og globalt gennem reduktion af CO₂. I kommunens Træpolitik og Strategi for Bynatur og Biodiversitet er der oplysninger om, hvordan planter er med til at binde CO₂ og rense luften for støv, give skygge, optage solens stråler i eget kredsløb og optage regnvand.

Det er alles ansvar at tænke grønt, og mange borgere og erhvervsdrivende er allerede godt i gang. For at understøtte udviklingen udarbejder kommunen pjecer med vejledninger til bygherrer, boligforeninger, have- og altanejere mv. om at arbejde med bynatur på deres ejendomme for på den måde at inspirere til grønne initiativer.

Hver kvadratmeter tæller i arbejdet med at skabe mere og bedre bynatur og biodiversitet. Denne kommuneplan angiver, hvor der kan skabes større grønne sammenhænge, hvori mindre tiltag af bynatur indgår i noget større.

FN's VERDENSMÅL

- Der udarbejdes en redegørelse årligt til dokumentation for indsatsen og DK2020 arbejdet samt fremtidig udvikling for klimatilpasning i samarbejde med Frederiksberg Forsyning.
- Frederiksberg Kommune informerer, oplyser og motiverer borgere til selv at håndtere regnvand på egen grund og bidrage til at mindske varmeø-effekten.

Ved håndtering af skybruds- og hverdagsregn samt fokus på reduktion af varmeø-effekt sikrer Frederiksberg Kommune, at fremtidens klima får mindst mulige negative konsekvenser for byen. I nye innovative løsninger bidrager arbejdet også ud over den lokale kontekst. Klimatilpasningsindsatsen sker i samspil med det eksisterende spildevandssystem og sikrer derved en bæredygtig regnvandshåndtering med mulighed for genanvendelse af regnvand.

Derved bidrager Frederiksberg til FN's Verdensmål 6 og 13.



BÆREDYGTIG TRANSPORT SKAL VÆRE ET NEMT VALG FOR ALLE

Det skal være let for alle at bevæge sig miljørigtigt fra sted til sted ved brug af aktive og bæredygtige transportformer som gang, cykling og en effektiv kollektiv transport.

Særligt kortere bilture skal erstattes. Den kollektive trafik skal være let tilgængelig for alle og være et finmasket og effektivt net. Frederiksberg Kommune arbejder for at sikre en ny metrolinje (Fasanvejslinjen) fra Ny Ellebjerg til Bispebjerg og eventuelt en ny indre linje til at betjene Forum Station. Der lægges vægt på, at nye linjer skal betjene de områder, der i dag har mere end 600 meter til en station.

Biler skal fylde mindre i gadebilledet og delebilsløsninger fremmes. Frederiksberg Kommune skal være elbil-by nummer et med eldrevne kommunale køretøjer og let adgang til opladning af elbiler.

CYKLISTER SKAL FÆRDES NEMT, TRYGT OG SIKKERT

Frederiksberg vil være Danmarks mest cyklende by. Cyklister er sammen med fodgængere den største gruppe trafikanter på Frederiksberg. Derfor er det vigtigt, at de kan færdes nemt, trygt og sikkert.

Cyklismen skal prioriteres højt, også for børn, og målet er, at 85 procent af alle skoleelever går eller cykler til og fra skole.

Cykelstinetet udbygges endnu mere, både for den enkelte cyklist og for miljøets skyld, og fordi det er en effektiv måde at komme igennem byen på.

Der skal etableres let tilgængelig cykelparkering i hele byen.



Aksel Møllers Have metrostation. Foto: Dan Møller

SÅDAN ARBEJDER VI FOR EN BÆREDYGTIG BYUDVIKLING

- Tilgængeligheden til stationerne og gode skiftemuligheder optimeres ved at sikre tryk færdsel og kort skifteafstand mellem transportformer.
- Bussernes fremkommelighed forbedres ved at etablere fremrykkede busstoppesteder, gennem signaltekniske løsninger og ved at kigge på mulighederne for busbaner.
- Senest i 2021 kan alle lade deres elbil op inden for en afstand af maksimalt 250 m fra husstanden, og alle kommunale køretøjer er eldrevne i 2030.
- Fortsat fokus på fremme af delebilisme.
- Adgangs- og cykelparkeringsforhold forbedres omkring supermarkeder og handelsstrøg, så det er let for borgere og besøgende at købe ind på cykel.
- Cykelparkeringsforholdene forbedres ved etablering af 1.200 nye cykelparkeringspladser inden udgangen af 2025.
- Cykelstinetet udbygges med særligt fokus på bedre skoleveje og på andre veje hvor børn og unge i høj grad færdes.
- Øget komfort, tilgængelighed og større overskuelighed for fodgængere både hen til og i byens trafikknudepunkter.

ALLE FODGÆNGERE SKAL SIKRES GODE FORHOLD

Frederiksberg er et godt sted at bevæge sig til fods som en rekreativ funktion og som en måde at deltage i og bidrage til bylivet. Gang er også en aktiv transportform og en del af langt de fleste rejser i samspil med øvrige transportformer.

Enhver rejse starter og slutter for de fleste til fods. Om det er til eller fra bilen, til cyklen eller kollektiv trafik, på vej til arbejde, studie- eller fritidsformål. Med et forgrenet metro- og S-togssystem er der behov for at prioritere forholdene for fodgængere. Det har samtidig betydning for handelsstrøgene og det lokale byliv generelt. Gang har endvidere betydning og skal prioriteres som selvstændig transportform.

Gang som transportform skal prioriteres og vurderes på lige fod med cykler, biler og busser ved ombygning af veje.

Der skal arbejdes for at optimere passager og stier som sikrer hurtigere adgang til busstoppesteder og stationer og i planlægningen af nye bebyggelser skal tilstræbes gode stier til stationer og stoppesteder.

Passage mellem Godthåbsvej og Holger Danskes Vej. Foto: Jasper Carlberg



FN's VERDENSMÅL

- Der etableres gennemgående fortove på lokalveje, hvor det er muligt.
- Der udvikles et sammenhængende net af fodgængerruter med færre barrierer og gode opholdssteder, der binder bydelene sammen.
- Øget mulighed for fodgængere for at færdes uhindret på fortove bl.a. på byens strøggader.
- Fodgængeres forhold forbedres ved at prioritere bredden af fortove, tilgængelighed, genveje og gode krydsningsmuligheder

Frederiksberg Kommune har særligt fokus på at forbedre trafikssikkerhed for gående og cyklister, og at adgang til delebiler, elbiler og kollektiv transport, herunder metro, udbygges og forbedres for alle.

Herved bidrager Frederiksberg Kommune til FN's Verdensmål 10 og 11.



VISION

Frederiksberg skal være en mangfoldig og tryk by, der rummer muligheder for alle borgere, uanset hvor de er i livet, og som giver alle byens børn de bedste forudsætninger for at blive kompetente, robuste og livsduelige voksne. En levende, inkluderende by med stærke fællesskaber, balanceret boligudvikling og et varieret og lettilgængeligt kultur- og fritidsliv, der beriger borgernes liv og hverdag.

BYEN FOR ALLE

KU.BE. Foto: Alexander Banck-Petersen

Frederiksberg er en attraktiv del af hovedstaden og rummer mange forskellige befolkningsgrupper, der bor tæt og blandet mellem hinanden i trygge nærmiljøer. Frederiksberg rummer også mange forskellige slags boliger – med stor variation i både størrelse og ejerform.

En attraktiv storby, hvor både boliger og nærmiljø appellerer til mange betyder også, at mange gerne vil bo på Frederiksberg. Og når efterspørgslen stiger, stiger priserne, der hvor de kan, og på den måde de kan. Det er en udfordring, når målet er, at Frederiksberg fortsat skal være en blandet by med boliger for mennesker med almindelig indkomst og plads til mangfoldighed i livsformer og fællesskaber.

Frederiksberg skal være en sund by, hvor et trygt og aktivt liv med kulturelle oplevelser og fællesskaber er nemt at vælge til. Derfor udbygger og opgraderer Frederiksberg Kommune nære grønne rum og fælles større byrum, så endnu flere kan få glæde af dem. Skoler og daginstitutioner skal have trygge og tidssvarende rammer, som giver de yngste borgere de bedste vilkår for udvikling, trivsel og læring. Ligeledes skal plejeboliger og botilbud udvikles og gøres tidssvarende med særligt fokus på den gode integration i byen og trygge velkendte rammer for beboerne.



Falkoner Allé 128



Ingeborggården. Illustration: Rubow Arkitekter

Frederiksberg Runddel Hit House. Foto: Dan Møller



FREDERIKSBERG SOM BLANDET BY

Frederiksberg skal fastholdes som en blandet by med boliger til alle indkomstgrupper. De stigende boligpriser gør det stadig sværere for borgere med lavere indkomster at finde en bolig. Målet er at udbygge den blandede by med en større andel boliger for mennesker med almindelige indkomst* og at skabe bedre adgang til dem, samtidig med at Frederiksbergs mange bymæssige kvaliteter opretholdes. Frederiksberg skal være en by for alle uanset indkomst og livssituation samt sikre velfærden for udsatte borgere og byens ældre.

Nye boliger skal give noget tilbage til byen. De skal understøtte den blandede by og byens bæredygtighed og arkitektoniske kvaliteter.

Frederiksberg er og skal fortsat være en by med mangfoldighed i livsformer, hvor der er variation og balance i boligtyper og ejerformer.

Der skal være tidssvarende boliger til både unge, familier og ældre. Små kompakte boliger kan være attraktive boliger for det stigende antal singler og par uden børn, ligesom tilgængelighed er en vigtig parameter for ældre og nogle særlige målgrupper.

**boliger for mennesker med almindelige indkomst er boliger, der har samme huslejeniveau som nye almene boliger.*



Byhaven Fuglebakkevej. Foto: Jesper Carlberg

SÅDAN ARBEJDER VI FOR EN BÆREDYGTIG BYUDVIKLING

- Nye boliger skal understøtte den blandede by, løfte områdets bymæssige kvaliteter og fremme en balanceret og varieret boligsammensætning.
- Frederiksberg Kommune stiller krav om en andel almene boliger i lokalplaner, der som udgangspunkt er mindst 25%, kommunen afsætter grundkapitaltilskud og indgår i dialog med private udviklere om langsigtet betalbarhed af boliger.
- Et særligt fokus på samspil mellem generationer og byggeri til flere formål og målgrupper i plejeboligprojekter.
- Boligformer, som sætter gode rammer for fællesskaber, herunder seniorbofællesskaber, prioriteres i udviklingen.
- Gennem dialog opfordres private og almene bygherrer til at engagere de kommende beboere gennem beboerprocesser og organisering, der skaber fællesskab i bebyggelsen. De nye fællesskaber opfordres til at åbne sig mod kvarteret.
- Med byudvikling og områdeudvikling understøttes nye sociale sammenhænge på tværs af boligområder gennem et særligt fokus på blandede boformer, forbindelser og gode mødesteder.

FÆLLESSKABER

Frederiksberg er og skal fortsat være en by med mange vel-fungerende fællesskaber. Det skal byens boliger leve op til. Vi skal udvikle boligområder, hvor borgere i forskellige livssituationer bor sammen og kan indgå i fællesskaber, der skaber sammenhængskraft og social bæredygtighed.

Fællesskaber kan være forpligtende i forskellig grad, f.eks. som kollegier for unge; eller som mere forpligtende bofællesskaber, og endelig i form af egentlige kollektiver.

Fællesskaber kræver steder, hvor fælles aktiviteter kan udfolde sig. I boligområder kan beboerne mødes i fælleslokaler, fælleshuse og andre fælles faciliteter, som eksempelvis byhaver eller et cykelværksted. Særlige målgrupper, eksempelvis seniorer, kan have ønske om bofællesskaber og indretninger, der understøtter særlige behov.

Frederiksberg Kommune arbejder for etablering af bygge- og bofællesskaber, hvor beboere inddrages tidligt i byggeprocessen. Disse boligformer kan f.eks. indgå i det nye kvarter på Frederiksberg Hospitalsgrund.

FAMILIER

Børnefamilier, der ønsker at blive boende på Frederiksberg, når familien vokser, skal i højere grad have mulighed for det. Derfor skal Frederiksberg have flere familieboliger. Det kan være større boliger, som kan rumme voksne og børn, eller nye former for familieboliger, som er mere kompakte og orienteret mod at kombinere familielivet med et større fællesskab.

Familier, der vælger byen til, tillægger ofte opholdsarealerne og byrummene stor betydning. Derfor er kvalitet, indretning og udformning af disse vigtige for, at endnu flere børnefamilier vælger at blive på Frederiksberg.

En betydelig andel større boliger over 100 m² på Frederiksberg er beboet af en eller to personer, herunder en del boliger beboet af ældre. Der er derfor et potentiale i at frigøre nogle af de større boliger til familier ved at opføre seniorenede boliger og derved understøtte flyttekæder.



Klatrebanen Søndermarken

FN's VERDENSMÅL

- Nye former for boliger og boformer på tværs af familietyper og generationer i alle ejerformer understøttes og fremmes.
- I lokalplaner og byggesager stilles der særlige krav til kvaliteten af de bolignære opholdsarealer og forbindelser til kvarterets øvrige byrum.
- Frederiksberg Kommune vil søge at fremme flyttekæder ved at tilvejebringe flere attraktive boliger til seniorer.
- Frederiksberg Kommune understøtter en socialt bæredygtig by gennem en boligsocial indsats og særlige aftaler om udlejning og kommunal anvisning i almene og private boliger

Frederiksberg Kommune understøtter udviklingen for en blandet by med boliger til forskellige indkomstgrupper og med plads til mangfoldighed i livsformer og fællesskaber.

Herved bidrager vi til FN's Verdensmål 11.



BØRN SKAL HAVE DE BEDSTE RAMMER FOR LÆRING OG TRIVSEL

Frederiksberg Kommunes folkeskoler og dagtilbud skal tilbyde alle byens børn skolegang og pædagogisk udvikling i tidssvarende rammer, som giver den bedst mulige læring og trivsel. Der lægges vægt på skolers arbejde med bæredygtighed og natur.

Alle børn er garanteret en plads i dagtilbud, når behovet opstår, så vidt muligt i nærheden af hjemmet. Vi sikrer gode normeringer og at alle dagtilbud har høj pædagogisk kvalitet. Der sker løbende tilpasning af kapacitet og modernisering af daginstitutioner i hele kommunen, så de imødekommer borgernes ønsker. Det betyder, at der i de seneste år er gennemført adskillige større nybyggerier, udvidelser og renoveringer af daginstitutioner i Frederiksberg Kommune, og at der løbende evalueres på daginstitutionernes bygningsmasse med henblik på at skabe tidssvarende fysiske rammer. Bl.a. er etableret tre skovsteder, hvor de enkelte institutioner kan tage ud og være i naturen.

Skolerne står i de kommende år til et historisk løft af de fysiske rammer med særligt fokus på bæredygtighed, it-krav, arbejds- og undervisningsmiljø, bevægelsesfaciliteter og fleksibilitet i undervisningsformerne.

De nye rammer skal desuden understøtte forskellige læringsstile og tage højde for elevernes meget forskellige behov. Derved skal de fremme læring og trivsel blandt eleverne. Til alle skoler skal høre sikre skoleveje for både gående og cyklende elever. Skole, skolefritidsordning og klubber er samlet i et pædagogisk tilbud i den lokale folkeskole.



SÅDAN ARBEJDER VI FOR EN BÆREDYGTIG BYUDVIKLING

- En vedligeholdelsesplan skal sikre højere og mere ens standard i alle kommunens daginstitutioner, og at der etableres gode og udfordrende legepladser på alle daginstitutioner.
- Masterplanen for dagtilbudsområdet skal udvikle moderne institutioner.
- Fremtidens Folkeskole 2030, sikrer med en underliggende fysisk masterplan nye fleksible læringsrum, der favner den pædagogiske fremtid og ruste eleverne dannelses- og uddannelsesmæssigt til fremtiden. Planen er bredt funderet blandt de parter, der beskæftiger sig med skolebørn.
- Skoleveje gøres sikre for både gående og cyklende, og der skal være hensigtsmæssige muligheder for at sætte børn afleveret i bil.
- Ombygning og modernisering af kommunens plejecentre, der sikrer inklusion, tryghed og omsorg samt kapacitet til den voksende ældre befolkning på Frederiksberg.
- Der etableres og moderniseres bæredygtige boliger, botilbud og andre tilbud til gavn for borgere, brugere, pårørende og ansatte.
- Kvalitet i sagsbehandlingen sikrer, at borgerne modtager de rette botilbud og får mulighed for at bidrage med egne ressourcer.

GODE FYSISKE RAMMER FOR SENIORER OG VOKSNE MED SÆRLIGE BEHOV

Alle borgere, der har brug for omfattende døgnpleje og omsorg eller har særlige behov for en socialfaglig indsats, skal have tidssvarende boliger. En bolig, der matcher den enkelte borgers behov og begrænsninger. Frederiksberg Kommune har fokus på at tænke boligerne ind i den lokale byudvikling, så de kan medvirke til at øge kvaliteten af et nærområde. Det betyder, at der etableres gode rammer for hverdagslivet med trygge, tilgængelige, grønne og klimavenlige byrum samt et godt lokalmiljø for et plejecenters beboere, ansatte og naboer.

Frederiksberg Kommune er godt i gang med at ud- og ombygge byens fleksible botilbud på det specialiserede socialområde for voksne samt med at modernisere kommunens plejeboliger. I de kommende år planlægges og opføres plejecentrene Ny Søndervang, Ingeborggården og ved Betty Nansens Allé. De skal alle understøtte mødet mellem generationer og forventes taget i brug i 2022. Sidstnævnte opføres som en integreret del af byudviklingen i området omkring Nordens Plads.

LET OG ATTRAKTIV ADGANG TIL KULTUR- OG FRITIDSLIV

Byens idrætsfaciliteter, biblioteker, museer, kulturhuse og skoler er centrale institutioner i byens kultur- og fritidstilbud, og de bidrager med gode rammer til et aktivt, kreativt og skabende hverdagsliv for byens borgere. Alle skal have mulighed for at fordybe sig, opdage og udvikle deres talenter, være skabende og udøvende både på egen hånd, i byens foreningsliv og i øvrige aktive fællesskaber og organiseringsformer gennem hele livet. Der er dog særligt fokus på Frederiksbergs børn og unge.

Frederiksberg er en næsten fuldt udbygget kommune med begrænsede muligheder for at anlægge nye faciliteter. Nye faciliteter tænkes derfor altid ind i byudviklingen. Således etableres en ny idrætshal i det nye blandede byområde ved Rolighedsvej og en ny hal søges indpasset i forbindelse med udviklingen ved Nordens Plads. Samtidig arbejdes der på en maksimal udnyttelse og fleksibel anvendelse af byens eksisterende faciliteter og der etableres nye faciliteter i byens byrum.

Der lægges desuden vægt på, at der som supplement til foreningstilbud findes kommunale tilbud, der kan give børn og unge mulighed for en aktiv fritid. Aftenskoler og øvrige frivillige folkeoplysende foreninger skal også have gode vilkår, der betyder, at de kan bidrage med et bredt udvalg af kultur- og fritidstilbud til borgerne.



Sundhedsdage. Foto: Julie Murphy

FN's VERDENSMÅL

- Etablering af nye faciliteter og arealer til idræt, bevægelse og kultur i byudviklingen prioriteres.
- Borgernes og foreningslivets adgang til velfungerende kultur- og idrætsfaciliteter optimeres ved at sammentænke funktioner og optimere eksisterende faciliteter og arealer.
- Udvikling og anvendelse af offentlige faciliteter optimeres, blandt andet ved at samarbejde med andre offentlige velfærdsområder og andre aktører.

Ved at arbejde med rammerne for børns læring og trivsel, som medvirker til at give dem et godt forløb fra børneinstitution til folkeskole, bidrager Frederiksberg til FN's Verdensmål 4.

Hvis der bygges nye boliger på Frederiksberg, skal de bidrage til en blanded by, hvor alle generationer og samfundsgrupper kan inkluderes.

Let og attraktiv adgang til kultur- og fritidsliv understøtter mental og fysisk sundhed og trivsel.

Herved bidrager Frederiksberg til FN's Verdensmål 3 og 11.



GRØNNE HVERDAGSBYRUM

I boligområder spiller mindre hverdagsbyrum og grønne områder en vigtig rolle for sundhed og hverdagsliv. De små åndehuller, hvor man kan fordybe sig og være i ro, er med til at afstresse hverdagen og en slags forlængelse af de større byrum og parkområder. Forbindelser mellem de rekreative områder er med til at forbedre mulighederne for at bevæge sig.

Nye grønne hverdagsbyrum til ophold, fællesskaber, bevægelse og kultur kan etableres, hvor de er mulige at indplacere i bybilledet. Der skal være variation i udformning af de lokale hverdagsbyrum. Det gælder både funktion, indretning og beplantning.

BEVÆGELSE I BYENS RUM

Frederiksberg Kommune har fokus på at udvikle og indrette byens rum, så alle borgere får mulighed for at leve et sundt og aktivt liv med sociale fællesskaber, leg, motion og bevægelse i det fri. Her er Frederiksbergs grønne struktur og byrum en ressource, der netop kan bidrage til at fremme folkesundheden og forebygge livsstilssygdomme. Byens rum skal være tilgængelige og tilbyde mulighed for at dyrke motion og være aktiv, eksempelvis på motionspladser og gode løberuter i byen. Både for dem, der dyrker motion på egen hånd og for byens mange idrætsforeninger og øvrige aktører, som er fysisk aktive i et godt, socialt fællesskab.

Frederiksberg Kommune er "Bevæg Dig For Livet" visionskommune. Det fortsatte fokus på udvikling af byens rum til aktivitet og bevægelse skal således også ses i sammenhæng med, at netop gode, fysiske rammer for motion og idræt er blandt de mange indsatser i visionsaftalen.



SÅDAN ARBEJDER VI FOR EN BÆREDYGTIG BYUDVIKLING

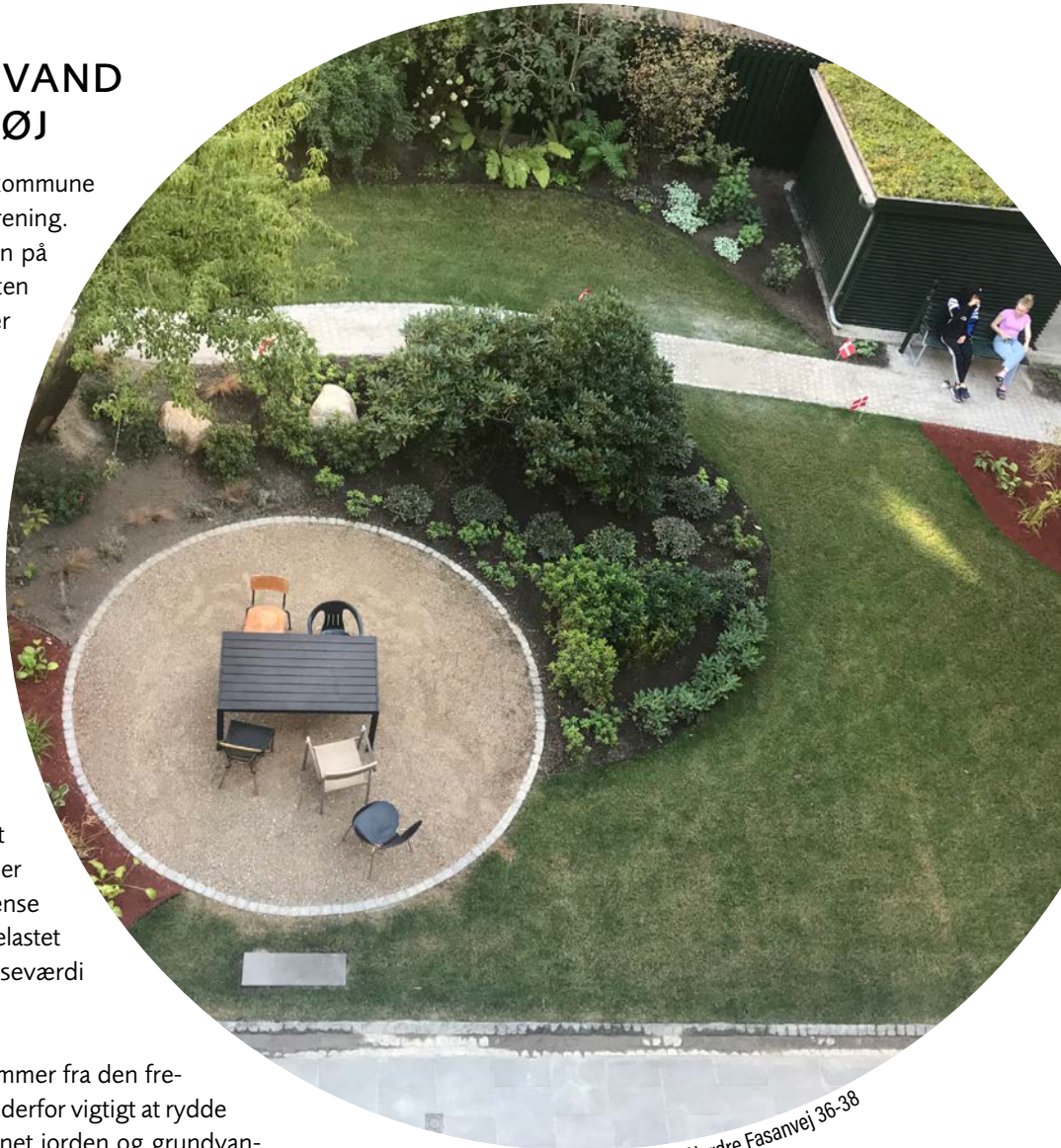
- I hvert kvarter skal der være mindst en større park eller plads og mindst en legeplads, så borgere i alle aldre får mulighed for ophold, spontan leg og bevægelse i grønne omgivelser i de lokale områder.
- Gennem byfornyelse understøtter Frederiksberg Kommune etablering af grønne gårdanlæg.
- Fokus på at udnytte og begrønne også små arealer som hjørnegrunde, på tagflader eller ved nedlæggelse af bunkers fra krigens tid.
- Åbne idrætsanlæg, motionspladser og løberuter skal forbedre mulighederne for at være fysisk aktiv og dyrke motion.
- Ved kommunalt ejede skoler, institutioner og idrætsanlæg skal opholdsarealerne være åbne, anvendelige og invitere til brug for bevægelse, leg og aktivitet både i og uden for institutionernes åbningstid samt skabe sammenhæng både i lokale områder og i byens rum.
- Der skal være høj tilgængelighed i byens rum for alle, også for funktionsnedsatte og borgere med handicap, der ønsker at bruge byens rum og udendørs områder til bevægelse, leg og ophold.

RENERE LUFT OG VAND SAMT MINDRE STØJ

Frederiksberg vil være foregangskommune inden for bekæmpelse af luftforurening. En kortlægning af luftforureningen på Frederiksberg viser, at selv om luften langsomt bliver renere og renere, er der stadig udfordringer med forurening af især partikler og NO_x. Trafik og brændeovne bidrager her næsten lige meget til luftforurening på Frederiksberg samtidig med, at en meget stor del af forureningen kommer udefra.

Der skal være renere luft og mindre støj i byens rum. Den grønne transportomstilling skal fremmes, bl.a. gennem omlægning til elbiler, og øget cyklisme samt forurening fra brændeovne skal reduceres. Nye indsatser blandt borgere, virksomheder og institutioner skal sætte større fokus på at begrænse luftforurening. Antallet af boliger belastet af støj over den vejledende grænseværdi skal reduceres markant.

Halvdelen af vores drikkevand kommer fra den frederiksbergske undergrund. Det er derfor vigtigt at rydde op efter aktiviteter, der har forurennet jorden og grundvandet samt at forhindre fremtidig forurening. Frederiksberg Vandværk supplerer i dag rensning af vandet med avanceret vandbehandling af miljøfremmede stoffer. Det er visionen, at Frederiksberg Vandværk leverer drikkevand uden brug af avanceret vandbehandling til byens borgere og brugere.



Gårdrum Nordre Fasanvej 36-38

FN's VERDENSMÅL

- Frederiksberg Kommune vil gennemføre forsøg med nulemissionszoner (zoner forbeholdt nulemissionskøretøjer) og udfase ældre forurenende brændeovne, når ny statslig lovgivning giver mulighed for det.
- Frederiksberg Kommune arbejder for, at den eksisterende miljøzone skal udbygges med krav til dieselpersonbiler, ligesom parkering og ladestander for elbiler prioriteres, og alle buslinjer på Frederiksberg bliver emissionsfri senest i 2025.
- Ingen sprøjtemidler på offentlige arealer, og brugen af sprøjtemidler i private haver og erhverv minimeres via kampagner og oplysning.
- Nye indsatser, bl.a. et interaktivt kort til ruter med lav luftforurening skal understøtte og udvide forståelse og opmærksomhed blandt borgere, virksomheder og institutioner på at begrænse luftforurening.
- Nye boliger og tilknyttede bolignære opholdsarealer skal være støjbeskyttede.

Med et fokus på at skabe endnu flere grønne, tilgængelige byrum samt fokus på, at byrummene inviterer til bevægelse og fællesskaber for alle borgere, bidrager Frederiksberg til FN's Verdensmål 3, 10 og 11.



BOLIGPOLITIK

STRATEGISK SAMARBEJDE

Gennem strategiske samarbejder og dialogfora samarbejder Frederiksberg Kommune med private og almene boligudviklere om at understøtte den blandede by.

Frederiksberg Kommune har bl.a. et stærkt strategisk samarbejde med de almene boligorganisationer, i regi af Boligforum, som understøtter den blandede og socialt bæredygtige by. Kommunen har også dialog med private boligudviklere om deres investeringer i byens udvikling, herunder bidrag til den blandede by og etablering af bofællesskaber for forskellige målgrupper.

DE BOLIGPOLITISKE PRINCIPPER

PÅ FREDERIKSBERG ER HØJ KVALITET I ARKITEKTUR OG BYRUM ALTID ET KRAV, NÅR DER BYGGES NYT ELLER BYGGES OM

Nye boliger skal understøtte den blandede by og bidrage til at løfte områdets bymæssige kvaliteter og sociale og miljømæssige bæredygtighed.

- Arkitektur og byrum skal være i tråd med Arkitekturpolitik for Frederiksberg og altid tage udgangspunkt i en forståelse af stedet og den lokale identitet.

FREDERIKSBERGS BOLIGER SKAL VÆRE SUNDE OG BÆREDYGTIGE OG BIDRAGE TIL ET FREDERIKSBERG UDEN KLIMAAFTRYK

Frederiksberg Kommune har som mål at være CO₂ neutral i 2030. Det kræver omstilling i stort set alle sektorer. For at sikre en miljømæssigt bæredygtig bygnings- og boligmasse skal de eksisterende lovgivningsmæssige rammer udnyttes fuldt ud.

- Renoveringer af boliger fremmes, så det understøttes, at alle boliger på Frederiksberg er energieffektive og sunde at bo i. Renoveringer skal foregå sundhedsmæssigt forsvarligt.

FREDERIKSBERG SKAL VÆRE EN BLETET BY MED VARIATION OG BALANCE I BOLIGTYPER OG EJERFORMER

Frederiksberg har i dag et varieret udbud af både boligtyper og ejerformer i kvarterer med blandede byfunktioner, hvor borgerne har nært til alt. Det er et resultat af 150 års udvikling med skiftende konjunkturer, byplanidealer og lovgivning.

- Den blandede by skal fortsat udvikles med en variation af boligtyper og ejerformer

FREDERIKSBERG SKAL HAVE FLERE BOLIGER TIL MENNESKER MED ALMINDELIGE INDKOMSTER

Frederiksberg skal være en by for alle uanset indkomst og livssituation, herunder skal der sikres boliger og velfærd for byens udsatte borgere og ældre.

- Det skal sikres, at der kommer flere almene boliger på Frederiksberg, flere andelsboliger, og flere nye boligtyper med fokus på fællesskaber.
- Kommunale boligers relativt lave husleje sikres gennem effektiv drift af boligerne og en balanceret vedligeholdelse.
- Kommunale boliger undersøges for mulighederne for boligudbygning, f.eks. i tagene, for at sikre kapital til vedligehold og renovering samt at fastholde en lav husleje.





FASTHOLDE OG UDVIKLE DEN BLANDEDE BY

Frederiksberg er en blandet by med varieret sammensætning af kvarterer, boligtyper, erhverv, butikker, offentlig service, uddannelsesinstitutioner, kultur- og fritidsfaciliteter, grønne områder og mange forskelligartede byrum.

Det er et mål at fastholde Frederiksbergs kvarterer med forskellige boligtyper og en stor variation i både boligstørrelser og ejerformer. Frederiksberg skal være en blandet by. En by for alle, hvor både børnefamilier, ældre og unge kan bo og leve godt, og hvor der er boliger til alle indkomstgrupper. Der skal etableres flere boliger til mennesker med almindelig indkomst, og den sociale bæredygtighed skal understøttes.

Hvis der opføres nye boliger, skal de bidrage til at understøtte den blandede by og løfte byens øvrige kvaliteter.

FREDERIKSBERG SKAL HAVE FLERE BOLIGER, DER APPELLERER TIL FAMILIER

Børnefamilierne på Frederiksberg bidrager til at skabe en glad, levende og mangfoldig by. Der skal tilføres nye former for familieboliger, der i højere grad giver familier mulighed for at blive på Frederiksberg, når familien udvides.

- Der er behov for flere boliger, der er egnede for børnefamilier, og for boliger, der understøtter fællesskab.
- Flyttekæder skal understøttes med attraktive seniorboliger, så der frigives større boliger i den eksisterende boligmasse.

FREDERIKSBERGS BOLIGER OG DERES FÆLLESAREALER SKAL INSPIRERE TIL SAMVÆR OG FÆLLESSKAB

Frederiksberg Kommune har fokus på at udvikle boligområder, hvor borgere i forskellige livssituationer bor sammen og er med til at understøtte fællesskabet, sammenhængskraften og den sociale bæredygtighed.

- I udviklingen af boliger og boligområder kan der arbejdes med processer, der bidrager til at udvikle fællesskaber i boligområdet.

SOCIALT BÆREDYGTIG BY

Frederiksberg Kommune arbejder for, at byens boligområder har en god social balance.

- Den kommunale anvisning i de almene boligområder skal ske på en måde, der tager hensyn til den sociale balance.
- Kommunens boligsociale indsats arbejder for at sikre tryghed og skabe fællesskaber, der understøtter den socialt bæredygtige by.

VISION

Frederiksberg skal være en dynamisk og sammenhængende vidensby, hvor uddannelses-, forsknings-, studie- og iværksætttermiljøer er i verdensklasse og skaber innovative fællesskaber og vidensnetværk på tværs af byens aktører. En by, hvor alle borgere har let adgang til viden, og som sikrer de bedst mulige overgange mellem uddannelsesniveauerne.

VIDENSBYEN

De mange uddannelses- og forskningsmiljøer er en af Frederiksbergs store styrker. Campusområderne er med deres godt 25.000 studerende en markant del af Frederiksbergs historie, identitet, fysik og byliv.

Campusområderne skal hænge bedre sammen på tværs, og blive et endnu større aktiv for byens borgere og øvrige aktører. Frederiksberg vil derfor fremme uddannelsesinstitutionernes udviklingsmuligheder og deres sammenhæng med resten af byen.

Koncentration af videnserhverv, iværksætttermiljøer og uddannelsesinstitutioner udgør et stort potentiale for at bidrage med udvikling, vækst og flere job på Frederiksberg og i hovedstaden. De vidensintensive virksomheder udgør omtrent en tredjedel af byens erhvervsliv. Frederiksberg vil styrke mulighederne for, at flere virksomheder vælger Frederiksberg, så byen får flere arbejdspladser.

De mange kompetencer samlet på få kvadratmeter skaber optimale betingelser for at samarbejde om udvikling af viden, teknologi og service. Frederiksberg understøtter udviklingen ved bl.a. at skabe attraktive miljøer, der understøtter netværk og vækst for videnserhverv og iværksætteri.



Hjertestien



KU LIFE Bülowsvej

ATTRAKTIVE CAMPUSOMRÅDER SOM EN DEL AF BYEN

Frederiksberg har en bred variation af uddannelsesinstitutioner fra Københavns Universitet, Frederiksberg Campus, Copenhagen Business School, Det Kgl. Danske Musikkonservatorium og Hærens Officersskole til gymnasier, Niels Brock, Technical Education Copenhagen, Voksenuddannelsescenter Frederiksberg m.fl.

Campusområderne er en vigtig del af Frederiksbergs identitet og byliv. Frederiksberg Kommune prioriterer derfor uddannelsesinstitutionernes udviklingsmuligheder højt, så de fortsat udvikles som en betydelig del af Frederiksbergs potentiale.

Uddannelsesinstitutionerne er med deres centrale placeringer stærke omdrejningspunkter i byen, og det gør dem meget attraktive for de studerende, også internationalt.

Attraktive og tilgængelige studiemiljøer, studieboliger, kvalitetsbyrum til ophold og gode forbindelser til og i campusområderne er ikke kun til gavn for de studerende. Det er også til gavn for borgerne og erhvervslivet på Frederiksberg. Derfor lægges der stor vægt på uddannelsesmiljøernes integration i forhold til de omkringliggende byfunktioner.

Kvaliteten af campusområderne og uddannelsesinstitutionernes udviklingsmuligheder spiller også en stor rolle for Greater Copenhagens vækstpotentiale og internationale styrkeposition.



CBS auditorium. Foto: Dan Møller

SÅDAN ARBEJDER VI FOR EN BÆREDYGTIG BYUDVIKLING

- Campusområderne udvikles med henblik på at skabe yderligere sammenhæng til den omkringliggende by og forbindelser mellem forsknings- og uddannelsesinstitutionerne.
- Gennem samarbejdsaftaler, fælles udviklingsprojekter, Bæredygtighedsrådet og Frederiksberg Science City udbygges dialog og samarbejdet mellem kommune, uddannelses- og forskningsinstitutioner og andre relevante parter.
- Privat og alment studieboligbyggeri etableres i tilfælde, hvor det understøtter en bæredygtig boligudvikling og bidrager til bylivet og fællesskabet.

SPIRENDE INNOVATIONSDISTRIKT

Frederiksberg udgør den perfekte ramme for udviklingen af et succesfuldt innovationsdistrikt. Inden for et ganske lille areal er uddannelses- og forskningsinstitutioner, iværksætttermiljøer, innovative virksomheder og offentlige institutioner samlet. Velfungerende innovationsdistrikter er netop kendetegnet ved nærhed og integration. I et sådant miljø udvikles, udveksles og omsættes viden hurtigt. Det tiltrækker iværksættere, nye virksomheder og skaber arbejdspladser.

For at skabe endnu bedre muligheder og synergi mellem uddannelses- og forskningsinstitutioner, virksomheder, iværksættere og offentlige institutioner har Frederiksberg Kommune fokus på at understøtte dialog, partnerskaber og samarbejde på tværs.

I innovationsdistriktet skal aktørerne i endnu højere grad sætte deres viden og ressourcer i spil i netværk og fællesskaber. Her indgår Frederiksberg Kommune som en vigtig part i samarbejdet om innovation og bæredygtig udvikling og især grøn vækst og grønt iværksætteri.

PLADS TIL NYE VIRKSOMHEDER OG GODE MULIGHEDER FOR ERHVERV

Vidensbyen begrænser sig ikke til områderne omkring universiteterne. En tredjedel af byens godt 10.000 virksomheder er videns erhverv, og de mange virksomheder er fuldt integreret i byen og befinder sig ikke bare i bymidten eller de særligt udpegede erhvervsområder, men også langs de lokale handelsstrøg og i boligområderne, som f.eks. enkeltmandsvirksomheder.

Manglen på plads begrænser dog virksomhedernes vækstmuligheder på Frederiksberg.

For at skabe gode rammer for erhverv, herunder kontor- og serviceerhvervene, og dermed vidensservicesektoren, fastholdes muligheden for placering af erhverv i størstedelen af byudviklingsområderne samt i etageboligbebyggelsen langs de overordnede og mindre trafikveje.

Byen og byudviklingen er vigtig for at tiltrække nye virksomheder. Bylivet med rekreative, grønne områder, caféer og handelsliv danner en attraktiv ramme, der smelter arbejde og fritid sammen med plads til møder, motion og pauser.



En god trafikal infrastruktur spiller også en væsentlig rolle, når virksomhederne vælger lokation. Her er Frederiksberg nemt tilgængelig både til fods og på cykel, og de mange metrostationer og den øvrige offentlige transport har styrket byens tilgængelighed væsentligt.

- Byens udvikling understøtter, at nye virksomheder og iværksætttermiljøer kan placere sig nær campusområderne.
- Opholdsmuligheder og forbindelser imellem og på campusområderne udvikles som attraktive mødesteder og rekreative ruter for hele byen.

Ved at være tilbageholdende med omdannelse fra erhverv til bolig og facilitering af netværk mellem institutioner bidrager Frederiksberg til FN's Verdensmål 8.

Ved prioritering i planlægningen og gennem facilitering og deltagelse i flere netværk understøtter Frederiksberg Kommune uddannelsesinstitutionerne og bidrager derved til FN's Verdensmål 4 og 9.



UNDERSTØTTE IVÆRKSÆTTERKULTUR

Frederiksberg skal være kendt for iværksætttermiljøer i verdensklasse. Potentialet for vidensintensive iværksættere som nøgleaktører for økonomisk vækst og flere job skal udnyttes.

Afsættet er Frederiksbergs unikke rammebetingelser for iværksætteri i form af højtuddannet befolkning og koblingerne til uddannelses-, forsknings- og talentmiljøer, der også giver særlige muligheder for de kreative erhverv.

Der er allerede en stærk iværksætterkultur på Frederiksberg og voksende start-up miljøer. Ligesom cirka halvdelen af alle nye virksomheder er inden for vidensservice. Byen har også mange kontorfællesskaber og små vidensvirksomheder i hele kommunen, som udover at være en del af iværksætterkulturen, også er med til at skabe liv i de lokale byområder og understøtte andre lokale erhverv.

På universiteterne er der stærke inkubatormiljøer, der understøtter dygtige og entreprenante studerende. Den gamle politistation er transformeret til et studenterdrevet innovationshus, som rækker ud til hele byen. På den gamle posthusgrund opføres Start-Up City – en blanding af boliger, butikker og kontorer, som vil gøre området til en af Europas mest attraktive "hubs" for vidensiværksættere. Gode eksempler på morgendagens arbejdsformer og -fællesskaber, som Frederiksberg Kommune medvirker til at udvikle og understøtte.

SÅDAN ARBEJDER VI FOR EN BÆREDYGTIG BYUDVIKLING

- De unikke lokaliseringsfaktorer for virksomheder, som campusområderne og nærheden til kollektiv transport skaber, understøttes i byudviklingen.
- Frederiksberg Kommune er tilbageholdende med konverteringer fra erhverv til bolig.





FN's VERDENSMÅL

Med målrettede projekter, der skaber rum for iværksættere, og ved at deltage i og være facilitator for udvikling af nye løsninger og samarbejdsformer bidrager Frederiksberg til FN's Verdensmål 8.



KOBLEDE VIDENSMILJØER OG IVÆRKSÆTTERKULTUR



Vidensmiljøerne omkring universiteterne på Frederiksberg ligger centralt og er koblet godt til byens infrastruktur. Campusmiljøerne og byen er på den måde både velintegrerede og velfungerende.

Vidensmiljøer opstår også omkring de mange øvrige uddannelsesinstitutioner på Frederiksberg. Byfunktioner integreres i miljøerne f.eks. i form af rekreative byrum og faciliteter. Det gælder også omkring studieboligerne, der indpasses i den eksisterende by, så de studerende har let adgang til byens tilbud.

Iværksætterkulturen er i centrum og udvikles og understøttes gennem nye innovative projekter som Start-Up City og CBS Student & Innovation House.

Vækst og udvikling af vidensmiljøer i Greater Copenhagen understøttes i samarbejdet Science Cities med bl. a. analyser og kortlægning af forskningsmæssige styrkepositioner. Lokalt er der vækstpotentiale i at danne et mere finmasket netværk mellem uddannelsesinstitutioner og erhvervsvirksomheder. Det kan bl. a. gøres ved at understøtte særlige forskningsmiljøer, skabe attraktive rammer for unge virksomheder og fortsat arbejde med et bymiljø af høj kvalitet.

KOBLING MELLEM VIDENSMILJØER PÅ TVÆRS AF BYEN

Den Grønne Sti er en livsnerve gennem byen, der sikrer fysisk sammenhæng og let tilgængelighed. Stien, der er indrettet til både cyklister og fodgængere, er ikke bare en vigtig pendler rute, men også et betydningsfuldt rekreativt rum i byen. Som en del af byens trafikale netværk danner den kobling mellem vidensmiljøer på tværs af kommunegrænsen. Et netværk, der er styrket yderligere med åbningen af Cityringen



M
NUUKS PLADS ST.

M
AKSEL MØLLERS HAVNE ST.

CBS
SOLBJERG PLADS

FREDERIKSBERG
CENTERET

M
FREDERIKSBERG ST.

KU FREDERIKSBERG
CAMPUS

M
FASANVEJ ST.

CBS
KILEN

FREDERIKSBERG
GYMNASIUM

STUDENT
INNOVATION HOUSE

S
SHAVEN

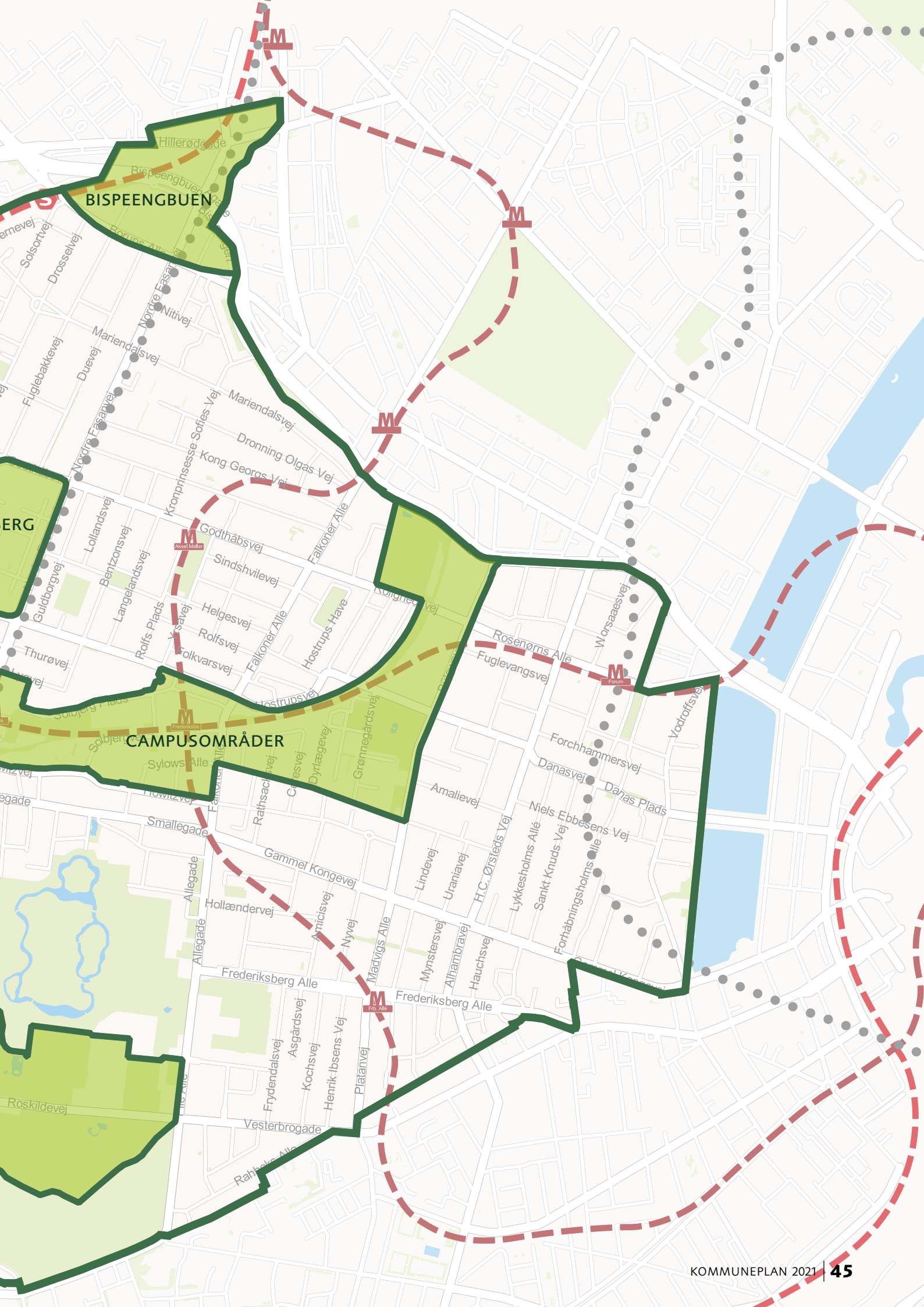
FREDERIKSBERG
HAVE

BYUDVIKLINGS- OMRÅDER

Byudviklingsområder på Frederiksberg har forskellige formål. Alle byudviklingsområder indeholder delområder med mulighed for nybyggeri i større eller mindre grad. Byggeprojekter skal i særlig grad bidrage til den blandede by og tilføre områderne nye bæredygtige kvaliteter.

I byudviklingsområderne Finsensvej Vest og Frederiksberg Bakke er der fokus på udvikling af oplevelsesmæssige, kulturelle og sociale potentialer.





BISPEENGBUEN

CAMPUSOMRÅDER

FREDERIKSBERG HOSPITAL – "HELE BYENS NYE KVARTER"

I mere end 100 år har der været hospital, men fra 2025 ophører hospitalsfunktionerne, og et stort område kan omdannes til nye byfunktioner og blive til et helt nyt bykvarter på Frederiksberg. Region Hovedstaden står i dag for den samlede drift af Frederiksberg og Bispebjerg Hospital.

Områdets helt særlige karakter har mange potentialer: Den åbne struktur, kvalitetsbyggeriet og de grønne anlæg giver en meget fin mulighed for at arbejde med transformation og genanvendelse af eksisterende bygninger og grønne uderum. Det kan tilsammen danne udgangspunkt for et spændende blandet bykvarter, som ikke bare bliver for dem, der kommer til at bo og arbejde der, men også for resten af byen.

I udviklingen skal skabes en variation og balance i boligtyper og ejerformer, som sikrer billige boliger, hvor boligudgiften til enhver tid højst svarer til niveauet for en tilsvarende ny almen bolig. 25 pct. af boligerne skal enten være almene boliger, andre boligudvikleres koncepter for billige boligtyper eller alternative boligformer, som fremmer fællesskab eller nye billige måder at bo på.

Tilgangen til udviklingen skal ske med fokus på bæredygtighed og det grønne. Det kan være gennem overordnede strategiske greb i udviklingsplanen og via nye koncepter og idéer, der kan være med til at sætte en ny grøn retning og tænke klimaet ind helt fra starten. Det er også et mål at opnå DGNB certificering for hele byområdet.

VISION FOR UDVIKLINGEN

Kommunalbestyrelsen har nedsat et §17 stk. 4 udvalg, der består af 11 kommunalbestyrelsesmedlemmer. Det er udvalgets opgave at sætte retningen for udviklingen, og det første skridt har været at sætte gang i en visionsproces, med det mål at formulere en fælles vision for udviklingen. Udvalget besluttede samtidigt at Frederiksberg Kommune skulle gå ind i forhandlinger om at købe grunden.

I 2018 gik visionsprocessen i gang og på baggrund af en omfattende borger- og aktørdialog blev der formuleret en fælles vision, som blev vedtaget af Kommunalbestyrelsen i forsommeren 2019.

Med den vedtagne vision er det første skridt i udviklingsprocessen taget, og med afsæt i visionen, skal der nu udformes en mere konkret udviklingsplan for Frederiksberg Hospital. I udviklingsplanen skal der, med inspiration i Realdanias model, arbejdes parallelt med en fysisk plan, en tids- og etapeplan, en økonomisk plan og med strategier inden for visionens temaer.

Udviklingsplanen vil være rammesættende for det plangrundlag, der skal udarbejdes for det nye bykvarter.



Real Danias model for udviklingsplan

KOMMUNEPLAN 2021

Området er udlagt til offentlige formål: institutioner og hospital med en maks. bebyggelsesprocent på 110 og maks. etageantal på 6 etager.

LOKALPLANER

Frederiksberg Hospital er omfattet af Lokalplan 35 fra 1983. Udvikling af området vil kræve en ny lokalplan, som skal udarbejdes med afsæt i Udviklingsplanen.



VISIONEN FOR UDVIKLINGEN LYDER:

” På hospitalsområdet skaber vi et åbent, imødekommende, grønt og blandet byområde, hvor LIV og R0 forenes i et bykvarter med bæredygtige fremtidsløsninger og sin egen identitet. ”

Den overordnede vision følges op af otte delvisioner:

- Et markant aktiv for Frederiksberg
- Liv fra dag 1
- Afsæt i de historiske bygninger og grønne træk
- Variation og oplevelse
- Et blandet og livligt bykvarter
- Plads til nye måder at leve på
- Grønt i alle ordets betydninger
- På cyklisters og fodgængeres præmisser

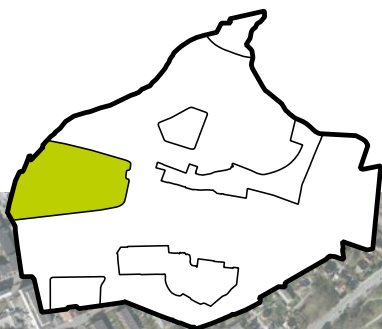
Den overordnede vision og de otte delvisioner sætter rammen for udviklingen. Den samlede vision er indsat i sin helhed i denne kommuneplans rammer og retningslinjer s. 12-13, og det kommende plangrundlag tager afsæt heri.

FINSENSVEJ VEST

Finsensvej Vest er udpeget som et byudviklingsområde med fokus på udvikling af fysiske, kulturelle og sociale tiltag. I området samarbejder kommunen med borgere og lokale aktører for at løfte og udvikle områdets potentialer som led i en 5-årig områdeudvikling. Dertil kommer en mindre grad af boligudvikling ved fortætning i eksisterende boligområder.

Området omkring Finsensvej Vest er overordnet et velfungerende område, der rummer både karrébebyggelser, almene boligblokke og villakvarterer. Bygningsmassen og beboersammensætningen er mangfoldig og en stor styrke i området. Områdeudviklingen arbejder for at give et socialt og fysisk løft til boligområderne i samarbejde med igangværende boligsociale indsatser.

Finsensvej Vest rummer gadestrækninger, byrum og grønne opholdsarealer, hvor kvaliteten kan løftes. Området rummer en række kvaliteter og udflugtsmål såsom KU.BE, Lindevangsparken og Frederiksberg Idrætspark. Områdeudviklingen vil styrke kendskabet til- og brugen af disse udflugtsmål og samtidig skabe liv og synlig aktivitet i området. Desuden har områdeudviklingen fokus på at skabe en sammenhængende bydel med plads til fællesskaber, grønne netværk og unge.



UDVIKLING I OMRÅDET

Områdeudvikling Finsensvej Vest indeholder følgende fem indsatser:

Kvarteret ved Christian Paulsens Vej (Finsens Have):

Et samlet løft af boligområdet gennem forbedringer af udearealer og gårdrum, sociale og kulturelle aktiviteter med henblik på at skabe et velfungerende og trygt boligområde og at understøtte det gode naboskab.

Finsensvej: En forskønnelse af Finsensvej med fokus på bynatur, flere grønne lommer, små opholdsrum.

Frederiksberg Idrætspark: Etablering af et offentligt byrum langs Sønderjyllands Allé skal skabe åbenhed og sammenhæng og binde området sammen. Muligheder for fysisk udfoldelse, ophold og bynatur.

KU.BE og Solbjerg Have: Skabe øget sammenhæng, trykthed og bykvaliteter, bl.a. ved etablering af nye forbindelser og anlæg af et nyt byrum ved Solbjerg Have.

Lindevangsparken: Fokus på at øge vinterbrugen af parken, skabe plads til unge samt sammenhæng og synliggørelse ved Finsensvej.

Der arbejdes i byudviklingen af Finsensvej Vest med mulighederne for udbygning med nye boliger, bl.a. i form af tagboliger.

BISPEENGBUEN

Området omkring Bispeengbuen har potentiale til at udvikle sig til et nyt grønt bykvarter, der kan tilføre nye kvaliteter til området, herunder med grønne sammenhængende forbindelser og evt. hel eller delvis genåbning af åen til glæde for kvarterets beboere og erhvervsliv.

Området er gennemskåret af Nordre Fasanvej, Hillerødgade, Bispeengbuen og S-togets højbane. Bispeengbuen, der blev opført i 1972, rejser sig i 2.-3. sals højde gennem området og virker sammen med S-togets højbane som barriere i området. Hvis Bispeengbuen rives ned, er der potentiale for at udvikle området til et mere sammenhængende bykvarter på tværs af kommunegrænsen.

Området er gennem tiden udviklet med industri- og erhvervsbebyggelser og klassiske karrébebyggelser. Industrimiljøet, som omfatter en del af virksomheden Novozymes, er udpeget som nationalt industriminde samt udpeget som kulturmiljø i kommuneplanen. En planlagt om- og tilbygning af en del af Novozymes' tidligere kontor og laboratoriebygning sker under hensyn til de kulturhistoriske og arkitektoniske værdier.

ØNSKER TIL UDVIKLING

Frederiksberg Kommunalbestyrelse har i samarbejde med Københavns Kommune besluttet at undersøge mulighederne for, hvordan området omkring Bispeengen kan omdannes, hvis Bispeengbuen rives ned og erstattes af tunnel.

Vejdirektoratet har besluttet at udskyde hovedrenoveringen af Bispeengbuen til 2031, hvilket giver mere tid til at undersøge scenarier for omdannelse af Bispeengbuen. Indtil da skal arealet under buen fortsat udnyttes til forskellige midlertidige aktiviteter, der understøtter lokale fællesskaber og trykthed i lokalområdet.

Skybrudssikring og klimatilpasning er en vigtig del af udviklingen.

KOMMUNEPLAN 2021

Områdets sydlige del er udlagt til boliger. Den nordlige del omkring Bispeengbuen er udlagt til blandede byfunktioner i form af bl.a. detailhandel, kontor- og serviceerhverv, kulturelle aktiviteter, grønne områder og idræts- og bevægelsesaktiviteter samt boliger. Området har en stationsnær placering tæt på Fuglebakken Station.

LOKALPLANER

Ejendommen Fuglebakkevej 88 nord for Borups Allé planlægges udviklet med 34 nye familieboliger med en ny lokalplan. På Nordre Fasanvej 176 er der opført studieboliger og detailhandel i overensstemmelse med lokalplan 196. På grunden lige syd for Bispeengbuen, hvor den gamle Falck station lå, er der opført ungdomsboliger og detailhandel i overensstemmelse med lokalplan 182.



NORDENS PLADS

Nordens Plads er udpeget som byudviklingsområde og stationsnært kerneområde, hvor der er plads til at tænke visionært og udvikle bydelen, så Nordens Plads bliver et tidssvarende og levende handels- og boligkvarter med et attraktivt bymiljø.

Områdets fremtrædende vartegn Domus Vista - det 30 etager høje boligkompleks, fremstår nedslidt og skal renoveres, så det kan blive et positivt vartegn for området. Centret i bunden af Domus Vista er renoveret og rummer en velbesøgt dagligvarebutik, fitnesscenter og boksbutikker, og på førstesal er der indrettet boliger. Parkeringsarealet omkring centret vækker dog fortsat minder tilbage til en tid, hvor bilen blev hyldet som primær transportform og giver en grå og diffus indgang til hele kvarteret. Her er behov for nytænkning og udvikling med nye anvendelsesmuligheder og mindre parkering.

Området ved Betty Nansens Allé har gennemgået store forandringer og rummer i dag en café og attraktiv beboelse for handicappede, ældre og unge. Et nyt plejecenter opføres i den sydlige del af området og bidrager med mindre butikker, nye udearealer og faciliteter til Skolen ved Nordens Plads. Det hele bindes sammen af en fælles landskabsplan med leg, ophold og mulighed for at samles. En attraktion for beboere helt lokalt og for hele området omkring. Medborgercentret er et væsentligt samlingssted i kvarteret. Det ligger i forlængelse af den nye landskabsplan ved Betty Nansens Allé og bidrager både med aktiviteter ude og inde.

Skolen ved Nordens Plads rummer i dag en specialskole. Den er nedslidt og fungerer ikke optimalt til specialskolens behov. Forholdene for skolen kan optimeres, og grunden kan i en fremtidig udvikling evt. rumme nye funktioner.

ØNSKER TIL UDVIKLING

Realisering af et evt. nyt kommende projekt på parkeringsarealet ved Nordens Plads skal bidrage til at skabe sammenhænge og nye bæredygtige kvaliteter i området. I udvikling af området skal indgå en renovering af Domus Vista, som bidrager til en mere positiv opfattelse af området. Arealet ved Skolen ved Nordens Plads har potentiale til at blive optimeret og kan rumme nye funktioner, der bidrager til en samlet plan for området.

KOMMUNEPLAN 2021

Området er et bydelscenter og udlagt til blandede byfunktioner i form af bl.a. detailhandel, kulturelle aktiviteter, idræts- og bevægelsesaktiviteter samt familie- og kollegieboliger. Yderligere udvikling af området kræver en helhedstænkning, hvor der i et helhedsperspektiv tilføres nye kvaliteter.

LOKALPLANER

Nordens Plads er omfattet af lokalplan 175, der muliggør udvikelse af Domus Vista med ny detailhandel, serviceerhverv og boliger (planen kan umiddelbart ikke realiseres). Plejecentret opføres efter lokalplan 222.



CAMPUSOMRÅDERNE

Frederiksberg bymidte er udpeget som byudviklingsområde og byens pulserende centrum for detailhandel, kulturtilbud, erhverv og undervisning. Det er et trafikalt knudepunkt, der i 2019 blev koblet på Cityringen. Det udvidede og velbesøgte Frederiksberg Center ligger ved Frederiksberg Station, der nu er en del af metronettet med nem adgang til bykernen og hele hovedstaden.

Arealerne omkring Frederiksberg Centret er dukket op igen efter i årevis at have været gemt bag metrohegn. De bliver nu opgraderet, suppleret og åbnet mere ud mod Solbjerg Plads. Falkoner Centret er i den forudgående planperiode blevet udvidet og moderniseret med flere udadventede funktioner mod Falkoner Allé. Den Grønne Sti er tilbage i sit eget forløb, og der er bedre cykelparkering, bedre byrum og sammenhænge omkring Falkoner Centret og Frederiksberg Gymnasium på vej, som vil give et arkitektonisk og bylivsmæssigt løft til området.

CBS Solbjerg Campus er et markant omdrejningspunkt. Her arbejdes videre med udvikling af campusområdet på baggrund af rammelokalplanen fra 2017. Visionen er at skabe en uddannelsescampus, der flettes sammen med den eksisterende by og skaber nye byrumsmæssige værdier til gavn for både studerende, forskere og borgere samt besøgende på Frederiksberg. Et supplement hertil er CBS Student Innovation House, etableret i den gamle politistation.

Ved Finsensvej nær metrostationen Nordre Fasanvej er etablering af Start-up City i gang. Det vil styrke området som et særligt miljø for vidensiværksættere, der kan bo og arbejde her. I den anden ende af byudviklingsområdet udvikles Rolighedsvej Bycampus med mange kollegieboliger og små

boliger for iværksættere og forskere. Her bliver der fokus på bo-, studie- og arbejdsformer, der understøttes af fællesfunktioner i et attraktivt campus med byliv langs nye stræder.

Den Grønne Sti skal fortsat binde campusområderne i byudviklingsområdet sammen fra Åbue-broen over Åboulevard til Nordre Fasanvej. Ved Rolighedsvej Bycampus anlægges et nyt grønt område, der kobler sig på perlerækken af grønne områder, større og mindre byrum langs Den Grønne Sti. Her opføres en idrætshal i to plan, som sammen med bevægelsesfaciliteter vil gøre det nemt at leve sundt og aktivt.

ØNSKER TIL UDVIKLING

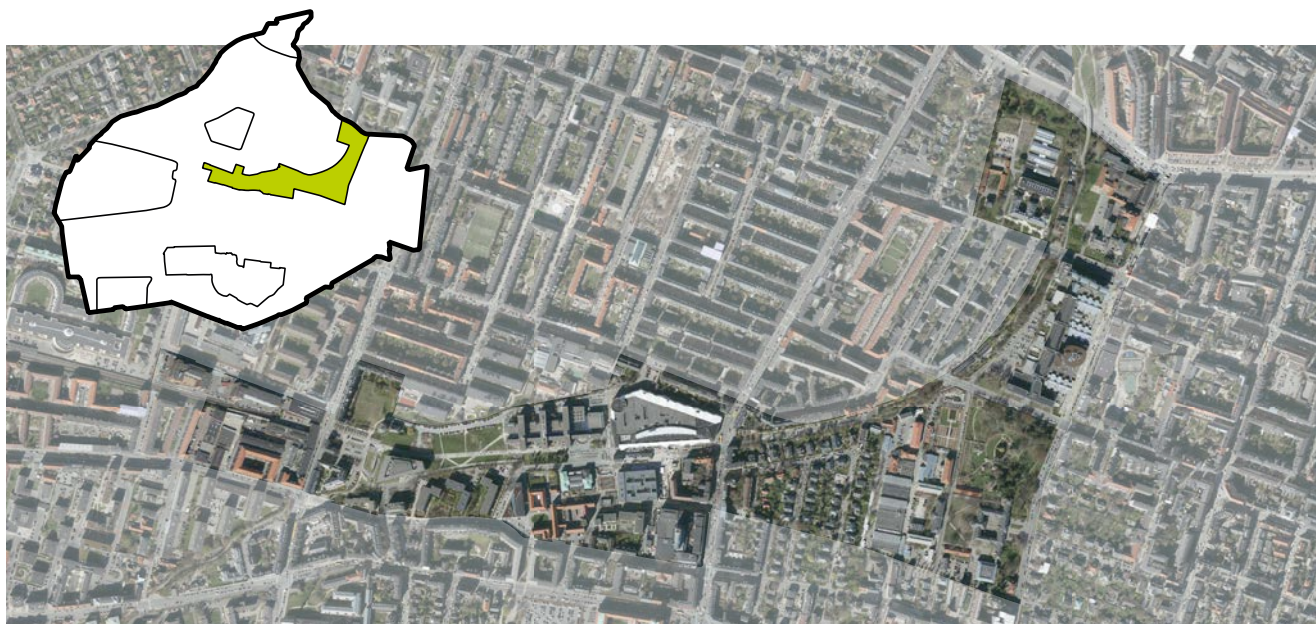
CBS og KU Frederiksberg Campus har løbende brug for udvikling og udvidelse af faciliteter, og der er også udviklingsønsker i området nær det kommende Start-up City ved Finsensvej.

KOMMUNEPLAN 2021

Området er i Kommuneplan 2021 primært udlagt til blandede byfunktioner, herunder til funktioner af regional betydning og til offentlige funktioner i form af undervisnings- og forskningsfunktioner med tilknyttede faciliteter.

LOKALPLANER

Start-up City vil blive udviklet som fastsat i lokalplan 217. Rolighedsvej Bycampus udvikles i overensstemmelse med lokalplan 223. Der skal udarbejdes nye lokalplaner for CBS Solbjerg Campus med udgangspunkt i rammelokalplan 205. Desuden kan der forventes nye lokalplaner til afløsning af dele af lokalplan 174, der dækker de fleste af KU Frederiksberg Campus' område.



FREDERIKSBERG BAKKE – ET BYRUM MED YDERLIGERE REKREATIVT POTENTIALE

I Frederiksbergstrategien 2020 er området omkring Frederiksberg Bakke udpeget som et byudviklingsområde, hvor særligt de rekreative værdier skal videreudvikles.

Frederiksberg Bakke består ikke bare af Frederiksberg Have, Søndermarken og ZOO. Området rummer også Frederiksberg Slot med Hærens Officersskole, udstillingsstedet Cisternerne, KB's idrætsanlæg, de små familiehaver langs Pile Allé samt Solbjerg Parkkirkegård. Her er altså mulighed for mange aktiviteter inden for kultur, fritid og idræt. Samtidig rummer området betydelige naturværdier og bruges til både gå- eller løbeture, som udflugtsmål i weekender og til forskellige events.

ZOO er områdets store attraktion med 1,5 mio. besøgende om året. Cisternerne er udstillingssted for international samtidskunst med en helt unik karakter. De har et besøgstal på mellem 70.000 og 100.000 årligt. Helt tilbage fra 1776 har Roskildevej fungeret som trafikforbindelse henover Frederiksberg Bakke. Roskildevej fungerer som adgangsvej til destinationerne og som gennemkørselsvej for cyklister, busser og biler.

ØNSKER TIL UDVIKLING

Udviklingen af området knytter sig til tre delområder, området ved Københavns Boldklubs idrætsanlæg ved Pile Allé, forbindelsen mellem Søndermarken og Frederiksberg Have samt kantområdet, der afgrænser Solbjerg Parkkirkegård fra hhv. Sdr. Fasanvej og Roskildevej.

FORBINDELSEN MELLEM SØNDERMARKEN OG FREDERIKSBERG HAVE

Roskildevej, der løber over Frederiksberg Bakke, skaber i dag en 'barriere' mellem parkområderne Frederiksberg Have og Søndermarken. Barrierevirkningen betyder bl.a., at området på toppen af Frederiksberg Bakke, på trods af store byrumsmæssige kvaliteter, ikke fungerer optimalt som ét sammenhængende rekreativt område.

Der er potentiale for at forbedre forbindelsen mellem Frederiksberg Have og Søndermarken, og der arbejdes for at skabe bedre grønne forbindelser i tilknytning til udviklingsplanen for Solbjerg Parkkirkegård

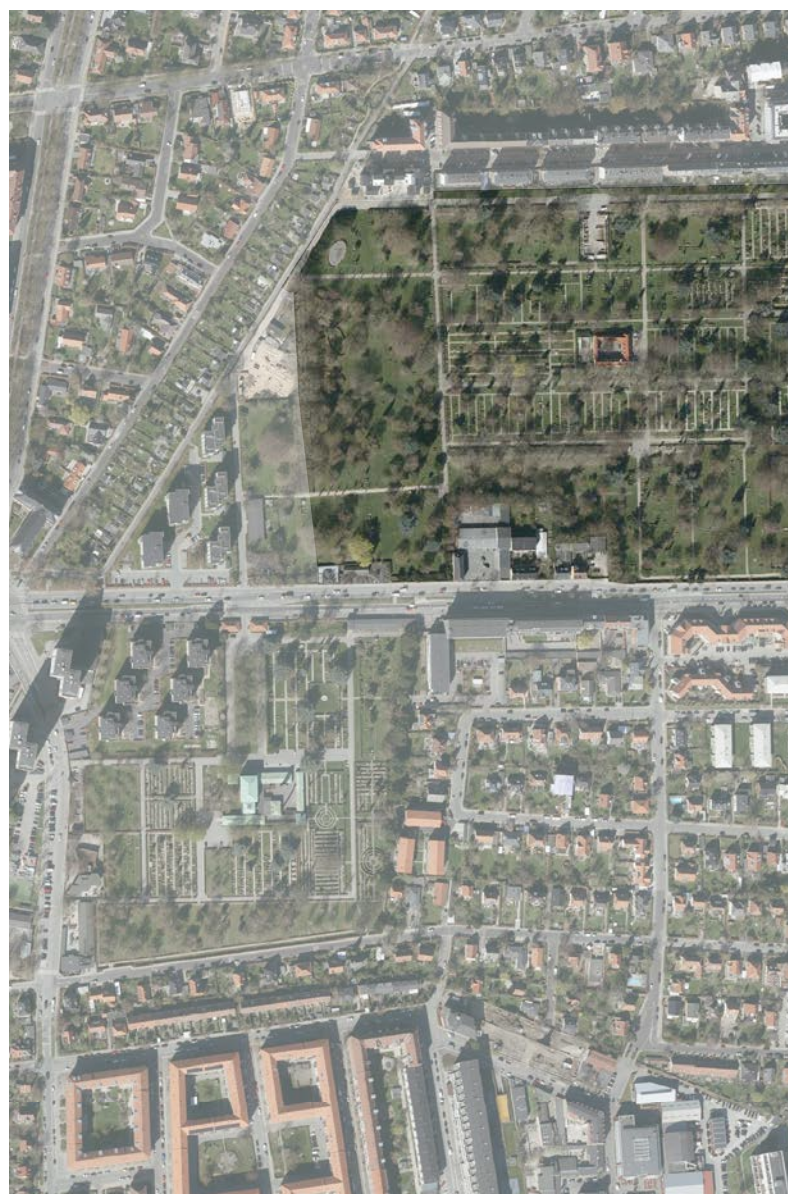
Cisternerne helt unikke lokalitet skal fortsat kunne tiltrække samtidskunst af internationalt format. Der arbejdes med muligheder for, hvordan Cisternerne kan udvikles yderligere, så arkitektur, historie og klima i endnu højere grad kan forenes og byde på banebrydende kunstoplevelser.

KB'S IDRÆTSANLÆG OG FORBINDELSEN TIL FREDERIKSBERG HAVE:

KB's idrætsanlæg ved Pile Allé trænger til modernisering, og der er også et ønske om at udvide faciliteterne. Der arbejdes med et byintegreret, nutidigt og synligt idrætsanlæg, der kan henvende sig bredt til offentligheden. Det kan fungere som motions- og mødested for sociale fællesskaber i denne del af byen, der i dag mangler offentligt tilgængelige idrætsanlæg.

ROSKILDEVEJ OG KANTEN VED SOLBJERG PARKKIRKEGÅRD

Dele af Solbjerg Parkkirkegård kan nedlægges i den kommende planperiode, og en ny udviklingsplan for kirkegården skal



medvirke til, at den rekreative og naturmæssige værdi styrkes og bliver et endnu større tilskud til området.

Solbjerg Parkkirkegård rummer store natur- og kulturværdier, der skal værnes om.

Der skal arbejdes på en fredning af kirkegårdsområdet, og der skal ske en nænsom udvikling af selve kirkegården, hvor dele fastholdes som kirkegård og dele omdannes til park. Det vil give byen et unikt grønt område, der inviterer til rekreation, refleksion, fordybelse og bevægelse. Udgangspunktet er, at både biodiversitet og biofaktor skal øges for området som helhed.

Et mindre areal uden for kirkegården i det nordøstlige hjørne mod Søndre Fasanvej er udlagt til boliger. Der arbejdes med at afrunde den eksisterende bebyggelse ud til Sdr. Fasanvej

med et mindre boligbyggeri, der kan markere indgangen til Solbjerg Parkkirkegård.

Eventuelle nybyggerier i kanten af Solbjerg Parkkirkegård og uden for det område, der søges fredet, skal etableres med respekt for den grønne struktur og de grønne forbindelser fra parkkirkegården til omgivelserne.

Kanten i det sydvestlige hjørne mod Roskildevej er ligeledes et byområde udlagt til boliger, hhv. erhverv og offentlige formål. Med afsæt i et ønske om at skærme parken fra støjen fra Roskildevej, skabe en mere sammenhængende bymæssig kant til parken og understøtte den blandede by, er der øget fokus på mulighederne for byudvikling af kantområdet langs Roskildevej.



UDBYGNING AF METRONET - PERSPEKTIVOMRÅDE

Med åbningen af Cityringen i 2019 blev Frederiksberg endnu mere central og tilgængelig. Det er en udvikling, Frederiksberg Kommune arbejder for, skal fortsætte. Udvikling af et fintmasket metronet med kortere og hurtigere forbindelser i og på tværs af byen er centralt i en omstilling til miljømæssig bæredygtig transport med mindre trængsel, lavere klimabelastning og højere trafikikkerhed.

Frederiksberg Kommune arbejder for en samlet plan for fremtidens metro og vægter særligt en ny linje fra Ny Ellebjerg over Frederiksberg til Bispebjerg Hospital højt. Fortsættelsen fra Ny Ellebjerg Station blev muliggjort, da metroens sydhavnslinje blev placeret under jorden ved Ny Ellebjerg Station. Linjen forudsættes at løbe langs Fasanvejene, der i dag er stærkt trafikerede. Dermed vil store destinationer blive stationsnære.

En linje fra Ny Ellebjerg over Frederiksberg vil give mulighed for metrobetjening af ZOO, der i 2019 havde over 1,5 mio. besøgende, og af hele det rekreative område omkring Frederiksberg Bakke. Det kommende byudviklingsområde på Frederiksberg Hospitals grund vil kunne få en højklasset kollektiv trafikbetjening, ligesom en metrolinje langs Fasanvejene vil kunne skabe en hurtig forbindelse fra Valby, Frederiksberg

og Nørrebro til Bispebjerg Hospital. Linjen knytter sig tæt op ad regionaltoget, S-tog og metro, giver helt nye muligheder for at komme rundt blandt mange lokaliteter og vil derfor styrke det samlede kollektive trafiknet.

Københavns Kommune og staten har indgået aftale om Lyntetteholmen, en ny kunstig ø ud for Københavns Havn. Øen skal metrobetjenes, og der er flere muligheder herfor. En af mulighederne, der samtidig kan være med til at løse kapacitetsproblemerne under havnen, giver mulighed for at betjene Frederiksberg ved Forum Station. Denne mulighed indgår derfor også i Frederiksberg Kommunes planlægning.

En sådan linjeføring vil gøre Forum til en knudepunktstation. Forumområdet er vigtigt i et vidensby perspektiv, idet Niels Brock og flere gymnasier er placeret her. Det samme er det Kgl. Danske Musikkonservatorium, og Frederiksberg Kommune planlægger en kultur- og musikskole i området som et vigtigt fritidstilbud til børn og unge. Selve Forumbygningen udgør en vigtig kulturel destination i området. Kommuneplanen giver mulighed for en udvikling på grunden, såfremt der kan etableres en ny destination for hovedstadens kultur- og idrætspublikum.



Kommuneplan 2021 er vedtaget i Frederiksberg Kommunalbestyrelse den 14. juni 2021.

Kommuneplantillæg 4 og 5 er vedtaget i Frederiksberg Kommunalbestyrelse den 2. oktober 2023.

KOMMUNEPLAN 2021 – Frederiksbergs plan for en bæredygtig byudvikling består af tre dele:

- Hovedstruktur
- Retningslinjer og rammer
- Redegørelse

Frederiksberg Kommune
By, Kultur- og Miljøområdet
By, Byggeri og Ejendomme
Rådhuset
2000 Frederiksberg
frederiksberg.dk/kommuneplan



VenligboligPlus ONV Arkitekter