



# Beredskabsplan og handleguide ved overgreb mod børn og unge

**Børne- og Ungeområdet**

Januar 2020

1	Indledning .....	4
2	Definitioner på seksuelle overgreb, fysisk og psykisk vold .....	5
2.1	Definition af seksuelle overgreb .....	5
2.2	Definition af vold.....	5
2.3	Defination af psykisk vold.....	5
3	Tidlig forebyggelse og opsporing .....	6
	Hvordan er kulturen på arbejdspladsen? .....	6
3.1	Tegn og reaktioner på seksuelle, psykiske og fysiske overgreb .....	6
	Tegn på mistriksel som kan være tegn på fysisk, psykisk og seksuel overgreb:.....	7
4	Fokus på særlige børnegrupper .....	8
4.1	Børn og unge med handicap.....	8
4.2	Børn og unge anbragt uden for hjemmet .....	8
5	Underretningspligten.....	9
5.1	Bekymring .....	9
5.2	Mistanke .....	9
5.3	Konkret viden.....	9
5.4	Skærpet underretningspligt.....	10
5.5	Hvad skal en underretning indeholde.....	11
5.6	Hvornår skal forældrene inddrages ved underretning om vold eller seksuelle overgreb?.....	11
	Handleveje i forhold til hvem mistanken retter sig imod .....	11
	Når mistanken retter sig mod forældrene/stedforældre/værge .....	13
	Når mistanken retter sig mod andre i barnets netværk eller en ukendt.....	13
	Når mistanken retter sig mod en ansat fra der hvor barnet/den unge er .....	14
	Når mistanken retter sig til et andet barn/ung.....	15
5.7	Må man tale med barnet.....	15
5.8	Hvad sker der når en underretning er sendt til Familieafdelingen .....	16
5.9	Lokalt medansvar for proces .....	16
6	Børnehus Hovedstaden i København .....	17
7	Implementering af beredskabet på Børne- og ungeområdet .....	19
7.1	Beredskabets ansvarshavende i Børne- og ungeområdet .....	19
7.2	Familieafdelingen.....	19
7.3	Skoleafdelingen .....	20
7.4	Dagtilbudsafdelingen.....	20
8	Opfølgning og vedligeholdelse .....	21
9	Bilag.....	21



## **Læsevejledning**

Denne skriftlige beredskabsplan formidler de lovgivningsmæssige krav til handleprocedurer i sager om overgreb mod børn og unge og giver anbefalinger til, hvordan du som fagperson på Børne- og Ungeområdet i Frederiksberg Kommune kan arbejde med forebyggelse og håndtering af overgreb via implementering af Beredskabsplanen.

Beredskabsplanen er opbygget med en detaljeret indholdsfortegnelse, som gør det muligt at finde de relevante afsnit i en konkret situation. Det betyder, at der forekommer gentagelser i materialet, som kan forekomme overflødige, når materialet ikke bruges til opslag men gennemlæses i sin helhed. Materialet består af den skriftlige beredskabsplan samt et bilagsmateriale med links til diverse publikationer.

# 1 INDLEDNING

Det følger af Lov om Social Service § 19 stk. 4 at:

*“Kommunalbestyrelsen skal udarbejde et beredskab til forebyggelse, tidlig opsporing og behandling af sager om overgreb mod børn og unge. Beredskabet skal udformes skriftligt, vedtages af kommunalbestyrelsen og offentliggøres. Kommunalbestyrelsen skal revidere beredskabet løbende efter behov dog med maksimalt fire års intervaller”*

Denne beredskabsplan retter sig mod alle medarbejdere og ledere i Frederiksberg Kommune, hvor en del af deres arbejde består i at have kontakt med børn og unge under 18 år.

Beredskabsplanens formål er at sikre, at du som medarbejder eller leder kender til egen rolle og ansvar og ved, hvordan du skal håndtere situationen, når der opstår en bekymring, mistanke eller viden om, at et barn eller en ung udsættes for vold eller seksuelle overgreb.

Beredskabsplanen anviser konkrete handlemuligheder og formidler viden om forebyggelse, tegn og reaktioner i forhold til overgreb og beskriver, hvordan du skal reagere, når du får viden eller mistanke om, at et barn eller en ung udsættes for overgreb.

Beredskabsplanen formidler herudover kommunens organisering på området og skal bidrage til at skabe et fælles vidensgrundlag for arbejdet med forebyggelse af overgreb i kommunens dagtilbud, skoler, døgntilbud eller ambulante tilbud til børn og unge.

De enkelte kommunale og selvejende tilbud skal på baggrund af beredskabsplanen sikre, at der blandt medarbejdere bliver sat fokus på kendskab til beredskabsplanen samt værdier og normer i det forebyggende arbejde, så der skabes et trygt miljø, hvor børn og unge ikke udsættes for vold og seksuelle overgreb.

Dette arbejde skal afspejles i et lokalt beredskab på hver institution, skole mv. i form af et sæt politikker, regler, procedurer eller arbejdsgange, der danner grundlag for det forebyggende og opsporende arbejde i det enkelte tilbud.

I forbindelse med udarbejdelse og udbredelse af budskaberne i den enkelte organisation kan der med fordel hentes inspiration og konsulentbistand til processen i SISO - Videnscentret for Sociale Indsatser ved Vold og Seksuelle Overgreb mod børn – Se bilagsdelen.

Beredskabet skal bidrage til at sikre en hurtig, ensartet og professionel håndtering af alle typer af overgrebssager.

## 2 DEFINITIONER PÅ SEKSUELLE OVERGREB, FYSISK OG PSYKISK VOLD

For at kunne forebygge, observere og reagere på viden eller mistanke om vold og seksuelle overgreb er det nødvendigt at definere, hvordan vi forstår vold og seksuelle overgreb, så der handles korrekt, når et barn eller en ung gennem tale, leg eller handling "fortæller" om overgreb.

### 2.1 DEFINITION AF SEKSUELLE OVERGREB

Den voksne bruger barnet til at tilfredsstille sine egne eller andres seksuelle behov. Det kan eksempelvis ske ved, at den voksne lokker eller presser barnet til at deltage i seksuelle handlinger.

Seksuelle overgreb mod børn er karakteriseret ved at:

- Den voksne udnytter barnets tillid.
- Det seksuelle overgreb krænker barnets integritet.
- Det er en handling, som barnet ikke kan forstå eller misforstår, og som barnet ikke er modent til at give samtykke til.
- Det seksuelle overgreb er udtryk for den voksnes behov og på den voksnes betingelser, eller et udtryk for børn og unge, der udsætter andre børn og unge for seksuelt grænseoverskridende adfærd.
- Det er en handling, som overskrider samfundets lovgivning og den almindelige moral.

### 2.2 DEFINITION AF VOLD

Vold er en handling eller trussel, der uanset formålet kan krænke en anden persons integritet, eller som skræmmer, smerter eller skader personen. Volden kan have samme effekt på andre personer, der overværer eller overhører handlingen. Volden kan både være en bevidst handling eller en handling, der sker i affekt.

Uanset voldens karakter, så er der tale om en adfærd fra forældrene eller andre omsorgsgivere, som er ødelæggende for eller forhindrer udviklingen af et positivt selvbillede hos barnet. Enhver form for vold bringer barnets udvikling og sundhed i fare. Vold er udtryk for, at barnet ikke frivilligt indgår i den handling, der begås mod barnet.

### 2.3 DEFINITION AF PSYKISK VOLD

Psykisk vold kan beskrives som følelsesmæssig afvisning, trusler om at blive forladt, trusler om straf, indespærring eller andet tilsvarende, eller om generel nedværdigende behandling. Manglende stimulering ligesom at forhindre barnet i skolegang er eksempler på psykisk vold. Der kan også være tale om egentlig vanrøgt, hvor barnet efterlades uden pasning, ikke får fysisk omsorg, vaccinationer, undersøgelser i almen praksis, tandeftersyn og/eller sundhedspleje udelades, eller at barnet gentagende gange ikke bliver afhentet inden for institutionens åbningstid.

## 3 TIDLIG FOREBYGGELSE OG OPSPORING

I arbejdet med børn og unge er tidlig opsporing af fysisk eller psykisk vold og seksuelle overgreb vigtigt.

God faglighed og åbenhed omhandler ikke kun om viden og opmærksomhed på om vold og seksuelle overgreb i sig selv, men også om hvordan vi omgås hinanden i hverdagen. I den sammenhæng er det vigtigt at have fokus på samværsformerne mellem børn og voksne i institutionen, skolen mv.

### Hvordan er kulturen på arbejdspladsen?

Faglig opmærksomhed på grænseoverskridende og uhensigtsmæssige samværsformer (verbalt og kropsligt) er centralt i indsatsen for at forebygge og opspore, om der begås overgreb eller et barn eller ung har oplevet noget, der ligger inden for tolkningen af et overgreb.

Nogle af de spørgsmål, som man eksempelvis kunne stille for at sætte emnet på dagsordenen og en refleksion i gang på arbejdspladsen, kunne være:

- Har vi her på institutionen den nødvendige viden om børns seksualitet?
- Hvordan reagerer og handler man selv, hvis man får mistanke om et overgreb?
- Hvilket sprog og tone anvender vi voksne indbyrdes – og i forhold til børnene?
- Hvornår har vold en karakter, hvor vi skal reagere?
- Er det i orden, at forældre taler grimt og nedsættende til deres børn? Eller taler hårdt til barnet i en opkørt situation?
- Hvordan er normerne omkring sprog og omgangsformer børn/unge imellem?
- Hvornår er man som fagperson alene med børn, og hvordan er man det?
- Hvornår er et større barns fysiske interesse for et mindre barn naturlig og i orden?

### 3.1 TEGN OG REAKTIONER PÅ SEKSUELLE, PSYKISKE OG FYSISKE OVERGREB

Mulige tegn og reaktioner på vold og seksuelle overgreb kan have mange forskellige udtryk. I det efterfølgende er der beskrevet en række specifikke opmærksomhedspunkter, der giver anledning til en særlig bevågenhed, og hvor der eventuelt også kan være tale om, at et barn har været udsat for overgreb.

Det er vigtigt at nævne, at disse tegn og reaktioner ikke er udtømmende. Der findes ikke nogen entydige tegn og signaler på, at et barn eller en ung har været udsat for vold eller seksuelle overgreb. Manglende trivsel kan også være udtryk for andre former for omsorgssvigt.

Den faglige viden om tegn og reaktioner skal altid sættes i forhold til den viden, man har om det konkrete barn og dets familie. Hvor gammelt er barnet? Hvor modent er barnet? Hvordan er barnets livsvilkår, og i hvilken kontekst kommer barnets mistrivsel eller bekymrende adfærd til udtryk? Hvad er konkret observeret, og hvad har barnet eventuelt selv konkret givet udtryk for?

---

## TEGN PÅ MISTRIVSEL SOM KAN VÆRE TEGN PÅ FYSISK, PSYKISK OG SEKSUELT OVERGREB:

Mange af de tegn børn og unge viser, kan have forskellige årsager. Der er ingen sikre tegn, der klart viser, at børn har været udsat for overgreb. Derfor er tegnene ikke en afkrydsningsliste, da barnet kan udvise alt – fra ingen til mange symptomer.

- Påfaldende seksualiseret eller voldelig adfærd
- Pludselig ændret adfærd
- Påfaldende ændring i påklædning og kropsholdning
- Påfaldende angstsymptomer og utryghed
- Pludselig eller påfaldende modvilje mod at være sammen med en bestemt person
- Fysiske tegn, f.eks. blå mærker og brændemærker samt rifter, sår, udflåd, blødninger og klamydia
- Søvnforstyrrelser
- Spiseforstyrrelser
- Ufrivillig vandladning og/eller afføring
- Psykosomatiske klager
- Udadreagerende adfærd med aggressivitet eller indadvendt adfærd med tilbagetrækning
- Koncentrationsbesvær
- Lavt selvværd
- Angst, opgivenhed, depression
- Selvdestruktiv adfærd / cutting
- Regredierende adfærd
- Vedholdende tavshed
- Overtilpasset

Vold og seksuelle overgreb kan forekomme i alle familier og samfundslag, men følgende faktorer øger risikoen for overgreb:

- Opvækst under ustabile familieforhold og manglende omsorg
- Forældre med misbrugsproblemer og psykisk sygdom
- Vold i hjemmet
- Mange skoleskift
- Belastende oplevelser i familien (sygdom/død)
- Børn med handicap
- Børn i risiko for anbringelse

## 4 FOKUS PÅ SÆRLIGE BØRNEGRUPPER

Gennem forskellige nationale og internationale studier og forskning er det blevet synligt, at særligt 2 grupper af børn oftere udsættes for overgreb end øvrige børn, hvorfor der bør rettes et særlige opmærksomhed omkring forebyggelsen og indsatsen i forhold til disse børn.

### 4.1 BØRN OG UNGE MED HANDICAP

Børn og unge med handicap kan være særligt udsatte i forhold til seksuelle overgreb. En speciel undersøgelse foretaget af SISO<sup>1</sup> i 2007 peger særligt på denne problematik. Måske har barnet/den unge kommunikationsvanskeligheder, der for fagpersonen kan gøre det vanskeligt at tolke adfærd, tegn og reaktioner. Det er derfor af væsentlig betydning, at fagpersonen kender barnets handicap og barnets mulighed for at kommunikere. Udgangspunktet er, at man som fagperson skal være opmærksom på de samme tegn og reaktioner hos børn og unge med handicap som ved børn og unge generelt.

### 4.2 BØRN OG UNGE ANBRAGT UDEN FOR HJEMMET

Flere undersøgelser peger på en mulig sammenhæng mellem børns vanskelige opvækstvilkår og risikoen for, at de bliver udsat for seksuelle overgreb. AKF<sup>2</sup> og SISO's undersøgelser viser, at børn og unge, der er anbragt uden for hjemmet er i 2 til 3 gange større risiko for at blive udsat for seksuelle overgreb.

Manglende stabilitet og omsorg fra forældrenes side under opvæksten betyder, at de anbragte børn kan have særlige behov for omsorg og opmærksomhed. I sig selv kan dette øge deres sårbarhed og risiko for at blive udsat for seksuelle overgreb, der måske begynder som eller forveksles med interesse, varme og omsorg. Desuden har en del af børnene i opvæksten oplevet grænseoverskridende adfærd fra voksnes side, hvilket kan medføre, at de ikke kender deres egne grænser særlig godt og generelt har svært ved at sætte grænser i forhold til andre.

---

<sup>1</sup> Videnscentret for Sociale Indsatser ved Vold og Seksuelle Overgreb mod børn.

<sup>2</sup> Anvendt Kommunal Forskning



## 5 UNDERRETNINGSPLIGTEN

Enhver person, der får kendskab til, at et barn eller en ung under 18 år udsættes for vanrøgt eller andre forhold, som er til fare for dets udvikling og sundhed, herunder vold, mishandling, seksuelle overgreb, omskæring af piger m.v., har pligt til at underrette kommunen. Det kan bl.a. være i situationer, hvor borgeren/medarbejderen bliver bekendt med, at barnet eller den unge udsættes for vold, mishandling eller seksuelle overgreb.

For at kunne forebygge, observere og reagere på viden eller mistanke om vold og seksuelle overgreb, er det nødvendigt at skabe en fælles forståelse af og viden om, hvordan vi forstår de konkrete observationer, og hvordan der skal handles, og hvordan det sikres, at der er tilstrækkelig åbenhed og dialog på arbejdspladsen i forhold til at italesætte sine observationer.

Frederiksberg Kommune har valgt at tage afsæt i de definitioner, der på nationalt plan er udmeldt af SISO.

Viden om eller mistanke om vold og seksuelle overgreb kan inddeles i tre forskellige niveauer:

- **Bekymring**
- **Mistanke**
- **Konkret viden**

### 5.1 BEKYMRING

En bekymring er en diffus oplevelse af, at der er signaler på mistrivsel hos et barn eller i dets familie. Her er der ikke tale om, at man har en konkret viden om, at der er begået en konkret handling af en bestemt person. Her er heller ikke tale om en bestyrket mistanke. Bekymringen skal således i første omgang føre til en skærpet observation af barnet/den unge i en periode og samtaler med forældrene, med mindre bekymringen går på, om forældrene begår overgreb (fysisk, psykisk eller seksuelt). Disse observationer skal drøftes med den nærmeste leder.

### 5.2 MISTANKE

Ved mistanke - forstås mere end blot en bekymring, og kræver øjeblikkelig handling. Det kan f.eks. handle om, at barnet/den unge er eller kan have været udsat for en seksuel overskridende adfærd eller en fysisk/psykisk voldelig handling fra enten en voksen eller et andet barn/ung. Mistanke kan opstå på baggrund af en nærmere observation af barnet/den unge, barnet/den unges egne udsagn om hændelsen, der har fundet sted, udsagn fra andre fx børn/unge eller oplysninger fremkommet på anden måde. Disse sager skal drøftes med den nærmeste leder, og der skal foretages en underretning.

### 5.3 KONKRET VIDEN

Konkret viden handler om, at et barn eller en ung har været udsat for en konkret handling fx et overgreb begået af en eller flere personer. Denne viden kan komme fra udsagn fra barnet/den unge selv, fra tilståelse fra krænkeren, fra vidner eller fra observerede fysiske tegn. Disse sager kræver øjeblikkelig handling og skal drøftes med den nærmeste leder, og der skal foretages en underretning.

## 5.4 SKÆRPET UNDERRETNINGSPLIGT

Serviceovens § 153 præciserer, at personer, der udøver offentlig tjeneste eller offentligt hverv, har skærpet underretningspligt, hvis man under udøvelsen af tjenesten eller hvervet får kendskab til eller grund til at antage,

1. at et barn eller en ung under 18 år kan have behov for særlig støtte,
2. at et barn umiddelbart efter fødslen kan få behov for særlig støtte pga. de vordende forældres forhold fx misbrug, psykisk sygdom,
3. at et barn eller en ung under 18 år kan have behov for særlig støtte pga. barnets/den unges ulovlige skolefravær eller undladelse af at opfylde undervisningspligten,
4. at et barn/ung har været udsat for overgreb – fysisk/psykisk eller seksuelt.

Den skærpede underretningspligt gælder også selvom, der allerede er etableret et samarbejde med Familieafdelingen i Frederiksberg Kommune om barnet eller den unge.

Underretningspligten er personlig. Det betyder, at man på trods af evt. uenighed med sin leder om hvorvidt, der skal udarbejdes en underretning har pligt til at underrette, hvis man har mistanke eller viden om, at et barn udsættes for overgreb.

På Frederiksbergs hjemmeside <http://www.frederiksberg.dk/Borger/underretning> kan du læse yderligere om din underretningspligt i pjecen *Handleguide om underretninger*

### Underretningen fremsendes til:

Frederiksberg Rådhus

Børne- og Ungeområdet

Att: Familieafdelingen

Smallegade 1

2000 Frederiksberg

Mail: [underretningbornogunge@frederiksberg.dk](mailto:underretningbornogunge@frederiksberg.dk)

Ved telefonisk underretning **38 21 36 16**

Uden for Rådhusets åbningstid kan Familieafdelingens Døgnvagt kontaktes på **28 98 36 50**

---

Hvis du oplever, at Frederiksberg Kommune ikke handler tilstrækkeligt i forhold til barnet/den unge på baggrund af din underretning, kan du underrette Ankestyrelsen om din bekymring. Ankestyrelsen skal sikre barnets retssikkerhed og undersøge om kommunens indsats er tilstrækkelig.

## 5.5 HVAD SKAL EN UNDERRETNING INDEHOLDE

*Indholdet i en underretning i forbindelse med bekymring, mistanke eller viden om overgreb skal være så konkret og objektivt beskrivende som muligt.*

Som udgangspunkt bør underretningen indeholde:

- Ajourførte data på både børn og forældre, herunder hvem der har forældremyndigheden.
- Konkrete datoer for episoder og beskrivelse af dine/jeres observationer.
  - Hvad er observeret, hvornår og under hvilke omstændigheder?
- Undlad tolkninger og vurderinger.
- Beskriv barnets fysiske, psykiske og sociale forhold.
- Beskriv barnets ressourcer og vanskeligheder.
- Anfør om forældrene er orienteret om underretningen, og hvis de ikke er, hvad er begrundelsen herfor?

Der henvises til link i bilagsdelen vedr. skærpet underretningspligt for offentlig ansatte i Frederiksberg Kommune og hjælp til at udarbejde en underretning.

## 5.6 HVORNÅR SKAL FORÆLDRENE INDDRAGES VED UNDERRETNING OM VOLD ELLER SEKSUELLE OVERGREB?

Forældrene skal som udgangspunkt altid orienteres og inddrages. Der gælder dog særlige forhold, når det drejer sig om vold eller seksuelle overgreb, hvis mistanken retter sig mod en eller begge forældre, da orienteres de ikke om underretningen.

Hvis du er i tvivl om, hvordan du skal forholde dig i forhold til en eventuel underretning, kan du kontakte Familieafdelingen på telefon 3821 3616, der kan være behjælpelig med råd og vejledning.

---

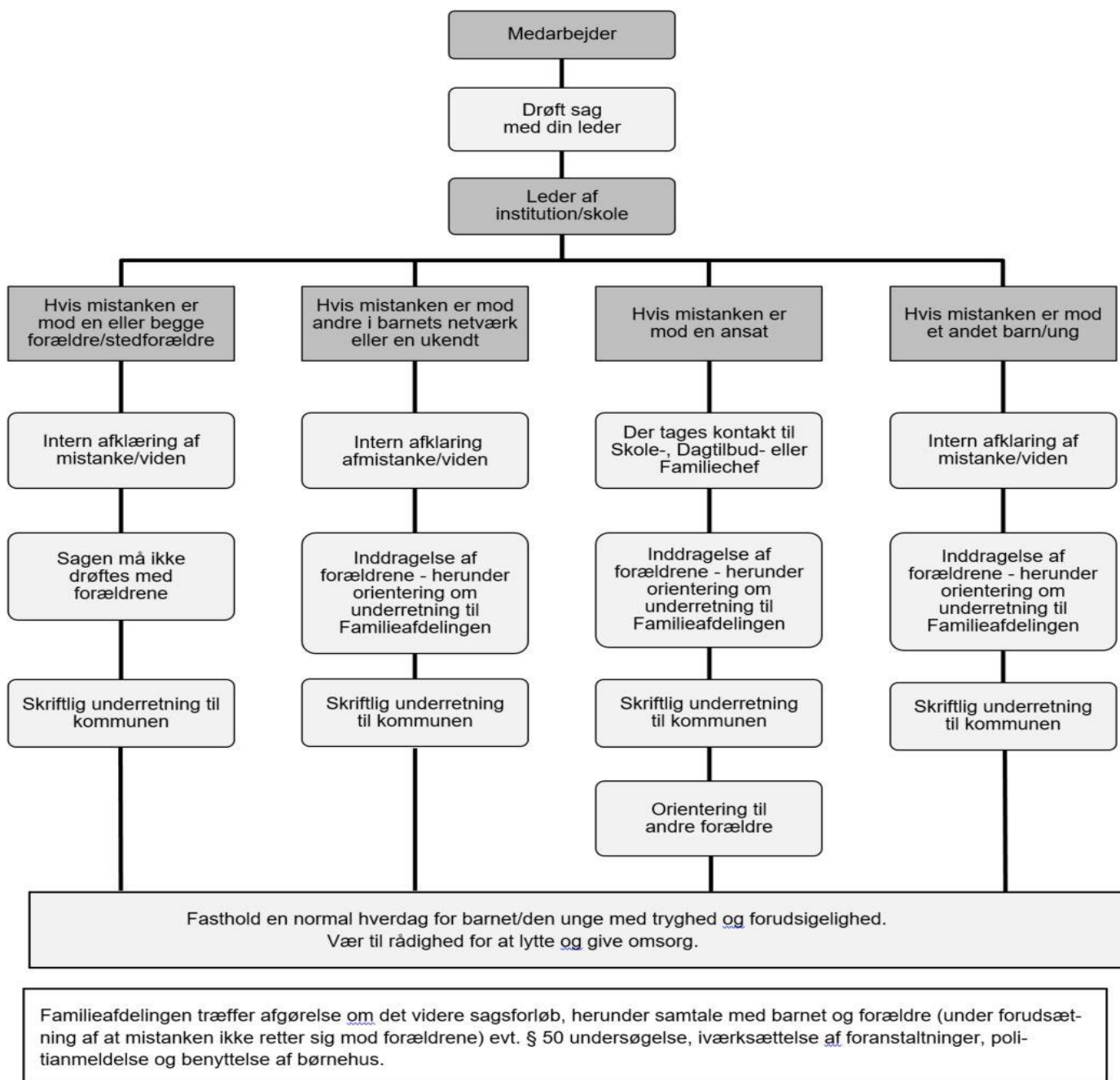
### HANDLEVEJE I FORHOLD TIL HVEM MISTANKEN RETTER SIG IMOD

Der skelnes mellem 4 forskellige kategorier af, hvem mistanken retter sig imod:

- En eller begge forældre/stedforældre/værge.
- Andre i barnets netværk eller en ukendt.
- En ansat, hvor barnet er i institution, skole o.lign.
- Et andet barn/ung.

## BEREDSKABSPLAN

Figuren viser en oversigt over, hvad man som medarbejder eller leder af en institution/skole skal gøre hvis man har bekymring for mistanke eller viden om overgreb mod et barn eller en ung.



---

## NÅR MISTANKEN RETTER SIG MOD FORÆLDRENE/STEDFORÆLDRE/VÆRGE

Hvad gør du som medarbejder:

- Tal ikke med forældrene/stedforældre/værge om mistanken.
- Drøft og afklar evt. din mistanke med en kollega, der også kender barnet.
- Orienter din leder om mistanken/den konkrete viden.
- Nedskriv hvilke observationer, tegn, reaktioner og hændelser, der ligger til grund for mistanken – undgå at tolke på beskrivelserne.
- Hvis mistanken rejses af en pårørende eller andre, nedskriv da vedkommendes beskrivelse af den konkrete mistanke – undgå at tolke på beskrivelserne.
- Vis omsorg for barnet og lyt til barnet/ den unge, men spørg IKKE ind til detaljer om det mulige overgreb.

Underretningspligten gælder uanset, om der er tale om, at mistanken retter sig mod en ansat og uanset, om der allerede er et samarbejde i gang med Familieafdelingen omkring barnet/den unge.

Hvad gør du som leder:

- Tal ikke med forældrene/stedforældrene/værge om sagen.
- Som leder er du ansvarlig for behandling af mistanken og for at fremsende underretning til Familieafdelingen.
- Hvis du er i tvivl kontakt Familieafdelingen på telefon 3821 3616.
- Hvis du har en konkret viden om et voldeligt eller seksuelt overgreb, skal du straks sende en underretning til Familieafdelingen evt. på telefon 3821 3616.
- Orienter din medarbejder om, hvorvidt oplysningerne har ført til en underretning, og såfremt det ikke er tilfældet, skal du oplyse din medarbejder om, at vedkommende fortsat kan bruge sin personlige underretningspligt.

---

## NÅR MISTANKEN RETTER SIG MOD ANDRE I BARNETS NETVÆRK ELLER EN UKENDT

Hvad gør du som medarbejder:

- Drøft og afklar evt. din mistanke med en kollega, der også kender barnet.
- Orienter din leder om mistanken/den konkrete viden.
- Nedskriv hvilke observationer, tegn, reaktioner og hændelser, der ligger til grund for mistanken – undgå at tolke på beskrivelserne.
- Vis omsorg for barnet og lyt til barnet/ den unge, men spørg IKKE ind til detaljer om det mulige overgreb.
- Tal ikke om din mistanke eller viden med nogen, der ikke er involveret i sagen.

Underretningspligten gælder uanset, om der er tale om, at mistanken retter sig mod en ansat og uanset, om der allerede er et samarbejde i gang med Familieafdelingen omkring barnet/den unge



Hvad gør du som leder:

- Som leder er du ansvarlig for behandling af mistanken og for at fremsende underretning til Familieafdelingen.
- Hvis du er i tvivl kontakt Familieafdelingen på telefon 3821 3616.
- Orienter forældrene inden, der fremsendes en underretning.
- Hvis du har en konkret viden om et voldeligt eller seksuelt overgreb, skal du straks sende en underretning til Familieafdelingen evt. på telefon 3821 3616.
- Orienter din medarbejder om, hvorvidt oplysningerne har ført til en underretning eller ej, og såfremt det ikke er tilfældet, skal du orientere din medarbejder om, at vedkommende fortsat kan gøre brug sin personlige underretningspligt.

---

### **NÅR MISTANKEN RETTER SIG MOD EN ANSAT, HVOR BARNET/DEN UNGE ER I INSTITUTION**

Hvad gør du som medarbejder:

- Noter hændelser og de videre handlinger ift. til mistanken.
- Kommer mistanken fra forældrene, kan du bede dem om at nedskrive deres samtaler med barnet om mistanken.
- Orienter din leder – og KUN din leder om mistanken/den konkrete viden.
- Vis omsorg for barnet og lyt til barnet/ den unge, men spørg IKKE ind til detaljer om det mulige overgreb.
- Tal ikke om din mistanke eller viden med nogen, der ikke er involveret i sagen.

Hvis din mistanke/viden retter sig mod din leder, skal du kontakte din leders overordnede i Forvaltningen, som har ansvaret for at gå videre jf. nedenstående procedure.

Underretningspligten gælder uanset, om der er tale om, at mistanken retter sig mod en ansat og uanset, om der allerede er et samarbejde i gang med Familieafdelingen omkring barnet/den unge.

Hvad gør du som leder:

- Vurderer tyngden af mistanken/viden fra barnet, medarbejderen eller forældrene.
- Kontakt straks din overordnede leder i Forvaltningen.
- Du skal sammen med din overordnede leder vurdere og planlægge, hvordan du skal forholde dig til den ansatte, der er under mistanke, inddragelse af HR, evt. politianmeldelse af medarbejderen samt, hvornår de øvrige ansatte og de øvrige forældre skal orienteres.
- Som leder er du ansvarlig for behandling af mistanken og for at fremsende underretning til Familieafdelingen.

---

## NÅR MISTANKEN RETTER SIG TIL ET ANDET BARN/UNG

Hvad gør du som medarbejder:

- Overrasker du børnene i situationen, spørg dem på en neutral måde om, hvad de laver/leger, og hvor de evt. har set eller kender denne leg fra.
- Lyt til børnene og undgå at afhøre dem.
- Drøft din viden/mistanke med en kollega, som også kender barnet eller børnene.
- Orienter din leder og aftal, hvad I gør i forhold til forældrene.
- Nedskriv hvilke tegn, der ligger til grund for din viden/mistanke – undgå tolkninger.
- Tal ikke med nogen om din mistanke, som ikke er involveret i sagen.

Hvad gør du som leder:

- Vurder medarbejderens oplysninger, evt. om det tyder på en eksperimenterende leg eller overgreb.
- Hvis du er i tvivl, så drøft sagen med en lederkollega.
- Hvis det drejer sig om en voldelig eller seksuel handling/overgreb, skal du straks orientere forældrene til begge børn.
- Du skal orientere forældrene om, at der indsendes en underretning til Familieafdelingen.

**Husk at du altid kan kontakte Familieafdelingen på telefon 38 21 36 16, hvis du har brug for sparring i en sag om mistanke om vold eller seksuelle overgreb.**

## 5.7 MÅ MAN TALE MED BARNET

Som fagperson kan man blive i tvivl, når der opstår en bekymring eller mistanke om vold eller seksuelle overgreb, der involverer et barn/ung. Hvor meget må man tale med barnet/den unge? Kommer man til at ødelægge den politimæssige efterforskning?

Man må altid gerne lytte til barnet/den unge og stille forståelsesmæssige eller afklarende spørgsmål til barnet/den unge. Hvis der senere skal udarbejdes en underretning eller foretages en politianmeldelse, vil samtalen med barnet indgå som et element i den beskrivelse, som fagpersonen skal videregive.

Man må ikke afhøre barnet/den unge – dette er politiets opgave. Det vil sige, at man ikke må stille detaljerede spørgsmål om hændelsen, omfang, tidspunkt for overgrebene osv.

## 5.8 HVAD SKER DER, NÅR EN UNDERRETNING ER SENDT TIL FAMILIEAFDELINGEN?

Alle underretninger modtages og registreres af Modtagelsen i Familieafdelingen. Alle underretninger vurderes inden for 24 timer efter modtagelsen i Familieafdelingen.

Indkomne underretninger hvor der er mistanke eller konkret viden om overgreb, vurderes løbende og vurderes i forhold til barnets sikkerhed og eventuelle behov for akut handling fra Familieafdelingens side.

Modtager Familieafdelingens Modtagelse en underretning om et barn eller en ung, hvor Familieafdelingen allerede har iværksat foranstaltninger, skal sagen genvurderes. Der skal foretages en "second opinion", hvor en anden person i samme myndighed, som ikke tidligere har deltaget i behandlingen af sagen, skal deltage i genvurderingen jf. servicelovens § 155a.

Når Familieafdelingen modtager en underretning fra en medarbejder eller leder, vil der inden for 6 dage blive fremsendt en kvitteringsskrivelse.

Ved behandling af en underretning om overgreb mod et barn eller en ung gennemfører Familieafdelingen den lovpligtige børnesamtale. Når underretningen omhandler overgreb eller mistanke herom fra forældrenes side, skal samtalen finde sted uden samtykke fra forældremyndighedsindehaveren og uden dennes tilstedeværelse jf. servicelovens § 155 a, stk. 2.

Når du som ansat underretter, er du ikke part i sagen, men Familieafdelingen skal orientere dig om, hvorvidt der er iværksat en undersøgelse eller foranstaltninger i forhold til barnet/den unge. Dette gælder dog ikke, hvis særlige forhold gør sig gældende jf. servicelovens § 155b, stk.3.

## 5.9. LOKALT MEDANSVAR FOR PROCES

I situationer hvor en voksen (evt. medarbejder) eller et barn anklages for eller er under mistanke for at have begået overgreb, vil der udover den beskrevne proces om underretning m.v. typisk skulle gennemføres en lokal proces med fokus på de øvrige børn, medarbejdere, forældre samt evt. håndtering af pressen. Procedurer og ansvar herom beskrives i særlig handleguide, som udarbejdes på baggrund af beredskabsplanen. Håndtering heraf vil altid ske i samarbejde med forvaltningen (dagtilbuds- og/eller skoleafdeling).

## 6 BØRNEHUS HOVEDSTADEN I KØBENHAVN

Når et barn eller en ung har været udsat for overgreb eller ved mistanke herom, skal Familieafdelingen, i forbindelse med udarbejdelse af den børnefaglige undersøgelse, benytte det Børnehus, som kommunen er tilknyttet. Frederiksberg kommune er tilknyttet Børnehus Hovedstaden i København.

Sager til Børnehuset kan opdeles i 2 kategorier:

En konsultiv sag	Børnehussag
------------------	-------------

Ved en **konsultativ sag** forstås en sag, hvor Familieafdelingen har en vag mistanke om overgreb. Her kan Familieafdelingen kontakte Børnehus Hovedstaden telefonisk og få en rådgivende samtale. Her er formålet, at afklare sagens videre forløb. Det vil sige, om den vage mistanke skal føre til en iværksættelse af den børnefaglige undersøgelse jf. servicelovens § 50 og til en politianmeldelse m.m. hvilket betyder, at sagen får status som en børnehussag. Børnehus Hovedstaden yder rådgivning og vejledning til Familieafdelingen vedrørende børnehusets målgruppe.

En **børnehussag** er en sag, der involverer mindst 2 sektorer dvs. Familieafdelingen, politiet og/eller sygehusvæsnets/retsmedicinsk afdeling. Her skal sagens videre forløb koordineres i børnehuset.

Kriterierne for en børnehussag (alle tre kriterier skal være opfyldt):

- Det skal dreje sig om en sag, hvor der er viden eller mistanke om overgreb imod et barn under 18 år (fysiske eller seksuelle overgreb), og hvor Familieafdelingen træffer afgørelse om at iværksætte en børnefaglig undersøgelse, eller afgørelse om at revidere den børnefaglige undersøgelse der foreligger i sagen, hvis der er allerede eksisterer en jf. servicelovens § 50.
- Udover Familieafdelingen skal der mindst være en sektor mere involveret i sagen. Denne anden sektor er politiet og/eller sygehusvæsnets.
- Der skal være mistanke om strafbare forhold vedrørende den formodede krænker.

Såfremt det vurderes, at sagen skal være en børnehussag, kontakter Familieafdelingen hurtigst muligt Børnehus Hovedstaden, og der iværksættes et samarbejde omkring, hvordan sagen løses mest hensigtsmæssigt vedr. politiafhøring, sundhedsfaglige undersøgelser, psykolog bistand mv.

Målet med børnehuset er at sikre en samlet, koordineret og skånsom tværfaglig indsats af høj kvalitet over for det enkelte barn eller den enkelte unge.

Børnehusets målgruppe er:

- Børn og unge i alderen 0 til og med det 17. år som har været udsat for overgreb i form af seksuelle overgreb og/eller vold, eller hvor der er mistanke herom.
- Barnet/den unges nærmeste omsorgspersoner.
- Kommunale myndighedssagsbehandlere, der behandler konkrete sager, hvor der er viden eller mistanke om seksuelle eller voldelige overgreb, eller som har behov for konsultativ bistand i sager, hvor der er en vag mistanke.

Sager, der som udgangspunkt falder uden for børnehusets målgruppe:

- Sager om vold mellem jævnaldrende, som eksempelvis foregår i nattelivet som gadevold eller som banderelateret vold.
- Sager hvor kommunen ikke vurderer, at der er behov for en børnefaglig undersøgelse.
- Børn og unge, der har udvist seksuelt grænseoverskridende eller voldelig adfærd overfor andre børn og unge. Heller ikke i de tilfælde, hvor der er tale om et barn eller en ung under den kriminelle lavalder. Dog kan en sag om et barn, der har krænket et andet barn henvises til børnehuset, hvis der opstår viden eller mistanke om, at barnet/den unge selv har været udsat for overgreb.



## 7 IMPLEMENTERING AF BEREDSKABET PÅ BØRNE- OG UNGEOMRÅDET

Med dette beredskab er der lagt en ramme for, at alle medarbejdere og ledere inden for Børne- og un-geområdet i Frederiksberg kommune får et grundlag for at forebygge og håndtere vold og seksuelle overgreb mod børn og unge.

De enkelte selvejende og kommunale tilbud skal på baggrund af beredskabsplanen sikre, at der blandt medarbejdere bliver sat fokus på værdier og normer i det forebyggende arbejde for at understøtte, at der skabes et trygt miljø, hvor børn og unge ikke udsættes for vold og seksuelle overgreb. Dette arbejde bør afspejles i et sæt politikker, regler eller procedurer, der danner grundlaget for arbejdet i den enkelte institutionen eller skole, og som er kendt af samtlige medarbejdere.

Beredskabet skal implementeres og forankres i de enkelte institutioner/skoler/tilbud i kommunen og udgøre et kendt og dynamisk arbejdsredskab for ledere og medarbejdere i det daglige arbejde med børn, unge og forældre i kommunen.

### 7.1 BEREDSKABETS ANSVARSHAVENDE I BØRNE- OG UNGEOMRÅDET

#### **Direktør for Børne- og Ungeområdet**

Øverste ansvarlige for udarbejdelse af beredskabet og sikring af implementeringen i praksis samt for godkendelsen i kommunalbestyrelsen.

Ansvarlig for behandling af sager, hvor en medarbejder i Fællesrådgivningens regi er under mistanke for at have begået overgreb, herunder inddragelse af HR og sikre, der bliver fremsendt underretning til Familieafdelingen. Direktøren er ansvarlig for at koordinere sagen med Familiechefen, når der er fremsendt en underretning.

Fællesrådgivningens ledere:

Ansvarlig for den konkrete sagsbehandling i verserende sager med mindre der er tale om, at mistanken retter sig mod en ansat.

### 7.2 FAMILIEAFDELINGEN

#### **Familiechef Helle Østergaard Stisen**

Ansvarlig for behandling af sager, hvor en medarbejder i Familieafdelingens regi er under mistanke for at have begået overgreb, herunder inddragelse af HR og sikre, der bliver fremsendt underretning til Familieafdelingen. Sektionslederen eller Institutionsledere er ansvarlig for at koordinere sagen med Familiechefen.

Ansvarlig for den overordnede koordinering og for rammesætning og sagsbehandlingsprocedurer i forbindelse med implementering af beredskabsplanen. Herunder sikre, at chefkolleger orienteres, når der modtages en underretning, der retter mistanke mod en ansat i kommunen.

Ansvarlig for kvalitetssikring, via dialog med lokal leder, af tiltag på de enkelte institutioner i konkrete sager og for vejledning af institutionslederne i sagsbehandlingen.

Sektionsledere og institutionsledere på de enkelte institutioner:

Ansvarlige for den konkrete implementering på det sagsbehandlende niveau samt på de eksterne institutioner samt ansvarlig for udvikling af samarbejdet med børnehuset og politiet.

### 7.3 SKOLEAFDELINGEN

#### **Skolechef Gorm Bagger Andersen**

Ansvarlig for behandling af sager, hvor en medarbejder i Skoleafdelingens regi er under mistanke for at have begået overgreb, herunder inddragelse af HR og sikre, der bliver fremsendt underretning til Familieafdelingen. Skolechefen er ansvarlig for at koordinere sagen med Familiechefen, når der er fremsendt en underretning.

Ansvarlig for den overordnede koordinering og for rammesætning og sagsbehandlingsprocedurer i forbindelse med implementering af beredskabsplanen.

Ansvarlig for kvalitetssikring, via dialog med lokal leder, af tiltag på de enkelte institutioner i konkrete sager og for vejledning af institutionslederne i sagsbehandlingen.

Børnetandplejens ledelse og skoleledere på de enkelte skoler:

Ansvarlig for den konkrete sagsbehandling i verserende sager med mindre der er tale om at mistanken retter sig mod en ansat.

### 7.4 DAGTILBUDSAFDELINGEN

#### **Dagtilbudschef Dennis Danielsen**

Ansvarlig for behandling af sager, hvor en medarbejder i Dagtilbudsafdelingens regi er under mistanke for at have begået overgreb, herunder inddragelse af HR og sikre, der bliver fremsendt underretning til Familieafdelingen. Dagtilbudschefen er ansvarlig for at koordinere sagen med Familiechefen, når der er fremsendt en underretning.

Ansvarlig for den overordnede koordinering og for rammesætning og sagsbehandlingsprocedurer i forbindelse med implementering af beredskabsplanen.

Ansvarlig for kvalitetssikring, via dialog med lokal leder, af tiltag på de enkelte institutioner i konkrete sager og for vejledning af institutionslederne i sagsbehandlingen.

Sundhedstjenestens ledelse og dagtilbudsledere på de enkelte institutioner:

Ansvarlig for den konkrete sagsbehandling i verserende sager med mindre der er tale om at mistanken retter sig mod en ansat.

## 8 OPFØLGNING OG VEDLIGEHOLDELSE

Et godt beredskab skal holdes ved lige gennem opdateringer, evalueringer og fortsatte faglige dialoger i de relevante faggrupper. Inden for Børne- og ungeområdet i Frederiksberg kommune vil vi en gang årligt gøre status over implementeringen af beredskabet og drøfte behov for justeringer og opfølgende tiltag. Status foregår som en dialog mellem afdelingschefer og relevante aktører inden for deres afdelings interne og eksterne tilbud.

## 9 BILAG

### **Skærpet underretningspligt for offentlig ansatte i Frederiksberg Kommune og hjælp til udarbejdelse af en underretning**

<https://www.frederiksberg.dk/borger/omsorg-og-stotte/stotte-til-born-unge-og-familier/bekymret-et-barn-eller-en-ung/skaerpet>

### **Videnscentret SISO**

SISO – Videnscenteret for sociale indsatser ved vold og seksuelle overgreb mod børn – er det nationale videnscenter til bekæmpelse af vold og seksuelle overgreb mod børn.

SISO yder blandt andet rådgivning og konsultbistand overfor kommuner, udgiver relevant materiale og redskaber vedr. emnet

<https://socialstyrelsen.dk/born/overgreb>

### **Viden om overgreb overfor børn og unge med handicap**

<https://socialstyrelsen.dk/udgivelser/vold-og-seksuelle-overgreb-mod-born-med-handicap/download/publication>

### **Fokus på anbragte børn**

Socialstyrelsen tilbyder faglig opkvalificering til døgninstitutioner, opholdssteder og plejefamilier. Styrk jeres arbejde med at forebygge, opspore og håndtere sager om vold og seksuelle overgreb mod børn og unge.

<https://socialstyrelsen.dk/born/overgreb/temadage-til-anbringelsessteder>

### **Inspiration til politik til forebyggelse og tidlig opsporing af vold og seksuelle overgreb mod børn og unge på skoler/i SFO**

<https://socialstyrelsen.dk/filer/born/overgreb/politik-skole.pdf>

### **Forebyggelse af seksuelle overgreb mod børn i daginstitutioner**

[https://bupl.dk/wp-content/uploads/2015/11/publikationer-gennemsiqtig\\_praksis\\_overgreb.pdf](https://bupl.dk/wp-content/uploads/2015/11/publikationer-gennemsiqtig_praksis_overgreb.pdf)