

VEJLEDNING OM MILJØFORHOLD VED BYGGE- OG ANLÆGSARBEJDER

Bygge, Plan, og Miljø

Tlf.nr.: 3821 4120

bpm@frederiksberg.dk

www.frederiksberg.dk

Indledning

Denne vejledning henvender sig til de bygherrer, grundejere, rådgivere, entreprenører og håndværkere, der skal foretage bygge- og anlægsarbejder i Frederiksberg Kommune af såvel offentlig som privat karakter.

Jo tidligere en bygherre mv. har sat sig ind i de miljømæssige problemstillinger ved byggeriet, des bedre er mulighederne for at afvikle bygge- og anlægsarbejdet med så få gener som muligt for omgivelserne. Tilsvarende mindsker et miljømæssig velplanlagt bygge- og anlægsarbejde risikoen for at byggearbejdet må afbrydes eller standses, fordi miljøreglerne ikke bliver overholdt. Bygherren bør derfor i god tid - inden opstart af byggeriet - sætte sig ind i vejledningen og indsende relevante anmeldelseskemaer/ansøgninger til Bygge-, Plan- og Miljøafdelingen.

Der bør ved bygge- og anlægsarbejderne arbejdes på at begrænse energi og ressourceforbruget, mindske mængden af byggeaffald og minimere støj-, vibrations- og støvgener fra byggepladsen.

Ved større bygge- og anlægsarbejder anbefales det generelt, at man kontakter Bygge-, Plan- og Miljøafdelingen direkte for at drøfte, hvordan miljøforholdene bedst muligt håndteres i bygge- og anlægsarbejdet.

Du kan hente denne vejledning, anmeldelseskemaer, andre vejledninger og supplerende materiale på vores hjemmeside www.frederiksberg.dk

Bekendtgørelser og love kan ses på www.retsinfo.dk

Vejledningen indeholder:

Miljø- og energi i byggeri	3
Anmeldelse af midlertidige bygge- og anlægsarbejder	3
Arbejde med problematiske stoffer i byggematerialer	3
Affald – skal sorteres	4
Affald – skal anmeldes	6
Støj og støvgener ved bygge- og anlægsarbejder	7
Vibrationer	9
Luftforurening	9
Miljøzone	9
Anmeldelse af jordflytning	9
Forurenet jord, § 8 tilladelse	11
Krav vedrørende øverste jordlag på arealer med etagebolig, børneinstitution, offentlig legeplads, kolonihave eller sommerhus	12
Beredskab ved miljøuheld/udslip	12
Olietanke	12
Spildevand	13
Bortledning af grundvand	13
Infiltration/reinfiltration direkte til grundvandsmagasin	13
Genbrug af regnvand	13
Rotter	14
Andre tilladelser mv.	14
Liste over love, regulativer og forskrifter	15

Miljø- og energi i byggeri

Der er som regel store energibesparelser at hente, både ved renovering og nybyggeri. I gennemsnit kan der spares 30-35 % af den energi, som landets boliger og erhvervsbygninger i dag bruger til opvarmning, og det med en fornuftig tilbagebetalingstid. Indeklima og miljøbelastning påvirkes også af, hvilke byggematerialer du vælger - og det er en god ide at overveje om regnvandet kan genanvendes eller nedsives, samt hvordan du håndterer byggeaffaldet. På vores hjemmeside kan du finde inspiration til, hvad du kan gøre, hvis du f.eks. renoverer taget eller bygger nyt. Vores egne retningslinjer for miljø- og energirigtigt byggeri kan du også se der.

Anmeldelse af midlertidige bygge- og anlægsarbejder

Visse midlertidige bygge- og anlægsarbejder skal **anmeldes 14 dage før påbegyndelse** til Bygge-, Plan- og Miljøafdelingen. Det gælder blandt andet for:

- Anlæg for behandling af forurenede jord
- Nedknusningsanlæg for bygge- og anlægsmaterialer
- Støv- eller støjfrembringende nedrivningsaktiviteter
- Støv- eller støjfrembringende bygningsfacadebehandling eller lignende udendørs aktiviteter
- Overfladebehandling af fritstående stålkonstruktioner eller andre større fritstående konstruktioner
- Støj- eller støvfrembringende bygge- og anlægsarbejder i øvrigt

Anmeldelsen skal være skriftlig og sendes til Bygge-, Plan- og Miljøafdelingen senest **14 dage før** aktiviteten på stedet starter. Anmeldelsen skal redegøre for arbejdets varighed og de ting, som bygherren har gjort for at undgå eller begrænse forurening og gener for borgerne. Arbejdstidens fordeling på dag-, aften- og nattetimer skal også anføres. "Skema til anmeldelse af midlertidige bygge- og anlægsarbejder" findes på kommunens hjemmeside.

Kommunen har lavet en "forskrift for støjende og støvende bygge- og anlægsarbejde". Betingelserne i forskriften skal altid overholdes. Herudover kan vi give påbud eller nedlægge forbud over for de anmeldte aktiviteter. Du kan se hele forskriften på hjemmesiden.

Du skal derudover også huske at anmelde følgende til Bygge-, Plan- og Miljøafdelingen, **inden** du går i gang:

- Anmelde farligt affald, f.eks. PCB, bly, asbest og imprægneret træ
- Anmelde bygge- og anlægsaffald
- Anmelde jordflytning

Arbejde med problematiske stoffer i byggematerialer

Hvis du skal nedrive eller renovere en bygning, der er opført i perioden 1950 og frem til ca. år 2000, kan byggematerialerne indeholde et eller flere problematiske stoffer, såsom asbest, bly, PCB (Poly Chlorerede Biphenyler) eller klorparaffiner.

PCB er en gruppe kemiske stoffer som er meget miljø- og sundhedsskadelige. PCB er primært anvendt som tilsætningsstof i fugematerialer, og var meget udbredt i perioden fra 1959 til 1977. PCB er i dag forbudt.

Arbejde med problematiske stoffer i byggematerialer skal altid foregå på en miljømæssig forsvarligt måde, så der ikke spredes farlige stoffer til omgivelserne.

Inden du går i gang med at renovere eller nedrive en bygning skal du derfor foretage en screening af om bygningen kan indeholde en eller flere problematiske stoffer, samt i hvilke koncentrationer. I "Anmeldesskema samt screeningskema for bygge- og anlægsaffald" kan du finde et screeningskema for problematiske stoffer i ældre bygninger. Skemaet finder du på kommunens hjemmeside.

Vi behandler i øvrigt sager vedr. PCB efter principperne i Københavns Kommunes Vejledning om PCB-holdigt affald i byggeriet. Vejledningen kan læses på Københavns Kommunes hjemmeside, www.kk.dk

Affald – skal sorteres

Kildesortering

Ifølge Affaldsbekendtgørelsen skal affald, som kan genanvendes, kildesorteres.

Det betyder i praksis, at der på byggepladsen altid skal være mulighed for at udsortere farligt affald, PCB-holdigt affald og termoruder til speciel behandling, samt væsentlige dele genanvendeligt affald til genanvendelse (se tabel 1). Derudover skal bygge- og anlægsaffald sorteres efter faste krav i overensstemmelse med affaldsbekendtgørelsen, restproduktbekendtgørelsen samt kommunens Regulativ for Erhvervsaffald (se tabel 2). Den affaldsproducerende virksomhed kan vælge mellem to måder at håndtere bygge- og anlægsaffaldet på:

1. Foretage sortering af bygge- og anlægsaffald på byggepladsen.
2. Sende usorteret genanvendeligt bygge- og anlægsaffald videre til sortering i fraktioner på et sorteringsanlæg, som er registreret i Affaldsregistret som indsamlingsvirksomhed med forbehandlingsanlæg. Jf. § 65 stk. 6 i Affaldsbekendtgørelsen

Såfremt bygge- og anlægsaffaldet ikke afleveres til et sorteringsanlæg, som er registreret i Affaldsregistret som indsamlingsvirksomhed med forbehandlingsanlæg, må sortering i bygge- og anlægsfraktioner angivet i tabel 2 kun undlades, hvor den samlede affaldsmængde fra det pågældende bygge- og anlægsarbejde *ikke overstiger 1 ton*. Affaldet anvises i så fald af Bygge-, Plan- og Miljøafdelingen til sortering.

Tabel 1: Genanvendelige fraktioner affaldet skal sorteres i

Papir	Pap	Karton	PVC
Plast	Træ	Glas	Metal

Tabel 2: Fraktioner bygge- og anlægsaffald minimum skal sorteres i

Natursten, f.eks. granit og flint *	Beton *	Jord
Uglaseret tegl (mur- og tagsten) *	Jern og metal	Asfalt
Blandinger af stenmaterialer, uglaseret tegl og beton *	Gips	
Blandinger af beton og asfalt	Stenuld	

Ved sortering af affaldsfraktionerne angivet med * i tabel 2 ovenfor, skal det sikres, at alt andet end mørtel og eventuelt armeringsjern er frasorteret, herunder at PCB-holdigt materiale er identificeret og frasorteret.

På byggepladsen skal al materiel (indsamlingsudstyr i form af vogne mv. samt beholdere, containere og lignende) mærkes i overensstemmelse med den affaldsfraktion, som det anvendes til, og i overensstemmelse med tabel 1 samt efter §§ 3-6 i kommunens Regulativ for Erhvervsaffald.

Behandling og bortskaffelse af affald

Behandling af affaldet skal ske ud fra følgende affaldshierarki:

- 1) Forberedelse med henblik på genbrug
- 2) Genanvendelse
- 3) Anden nyttiggørelse
- 4) Bortskaffelse

For særlige affaldsfraktioner bliver affaldet deponeret (f.eks. asbest) eller sendt til specialbehandling (nogle former for farligt affald).

På Miljøstyrelsens hjemmeside (link): <https://www.affaldsregister.mst.dk> er der oprettet et affaldsregister, som er et offentligt tilgængeligt digitalt register over de virksomheder som indsamler, behandler og transporterer affald samt forhandlere og mæglere inden for området. Formålet er, at affaldsproducenter let kan finde frem til virksomheder, der har ret til og mulighed for at transportere og modtage affald.

Erhvervsaffaldskonsulenter

Hvis du har spørgsmål om affaldssortering og behandling, er du også meget velkommen til at kontakte kommunens erhvervsaffaldskonsulenter, som gratis yder vejledning til virksomheder beliggende i Frederiksberg Kommune.

Erhvervsaffaldskonsulenterne kan vejlede om al affaldsplanlægning i forbindelse med byggeri. Fornuftig affaldsplanlægning på byggepladsen sikrer godt miljø og vil ofte indebære logistiske og økonomiske fordele for bygherre og underentreprenører, set over hele byggeforløbet.

Det er ofte en fordel at kontakte erhvervsaffaldskonsulenten tidligt i byggefasen - før affaldet opstår.

Genanvendeligt affald

Hvis der er behov for at bortskaffe genanvendeligt farligt affald, kan dette ske ved at benytte en registreret transportør, indsamlingsvirksomhed og genanvendelsesanstalt, der kan håndtere affald. Søg i Miljøstyrelsens affaldsregister <https://www.affaldsregister.mst.dk>

Forbrændingseget/deponeringseget affald

Hvis der skal bortskaffes forbrændingseget eller deponeringseget affald foretager Frederiksberg Kommune en konkret anvisning af affaldet.

Virksomheder kan eksportere deres forbrændingsegne affald til et nyttiggørelsesanlæg i udlandet efter reglerne i forordning om overførsel af affald og bekendtgørelse om overførsel af affald.

Affald – skal anmeldes

Pr. 1. januar 2013 er der kommet nye regler på bygge- og anlægsområdet omfattende PCB-screening og anmeldelsespligt af bygge- og anlægsaffald, jf. affaldsbekendtgørelsen.

PCB-screening ved renoveringer og nedrivninger

Bygninger skal screenes for PCB-holdigt materiale, ved følgende byggearbejder:

- 1) Renovering eller nedrivning af bygninger og anlæg eller dele heraf, der er opført eller renoveret i perioden 1950 til 1977, hvis renoveringen eller nedrivningen vedrører mere end 10 m² af en bygning eller et anlæg, eller hvis arbejdet frembringer mere end 1 ton affald.
- 2) Udskiftning af termoruder, der kan være fremstillet i perioden 1950 til 1977.

PCB-screeningen foretages ved at udfylde "Anmeldesskema samt screeningsskemaer for bygge- og anlægsaffald". Skemaet finder du på kommunens hjemmeside.

Anmeldepligt

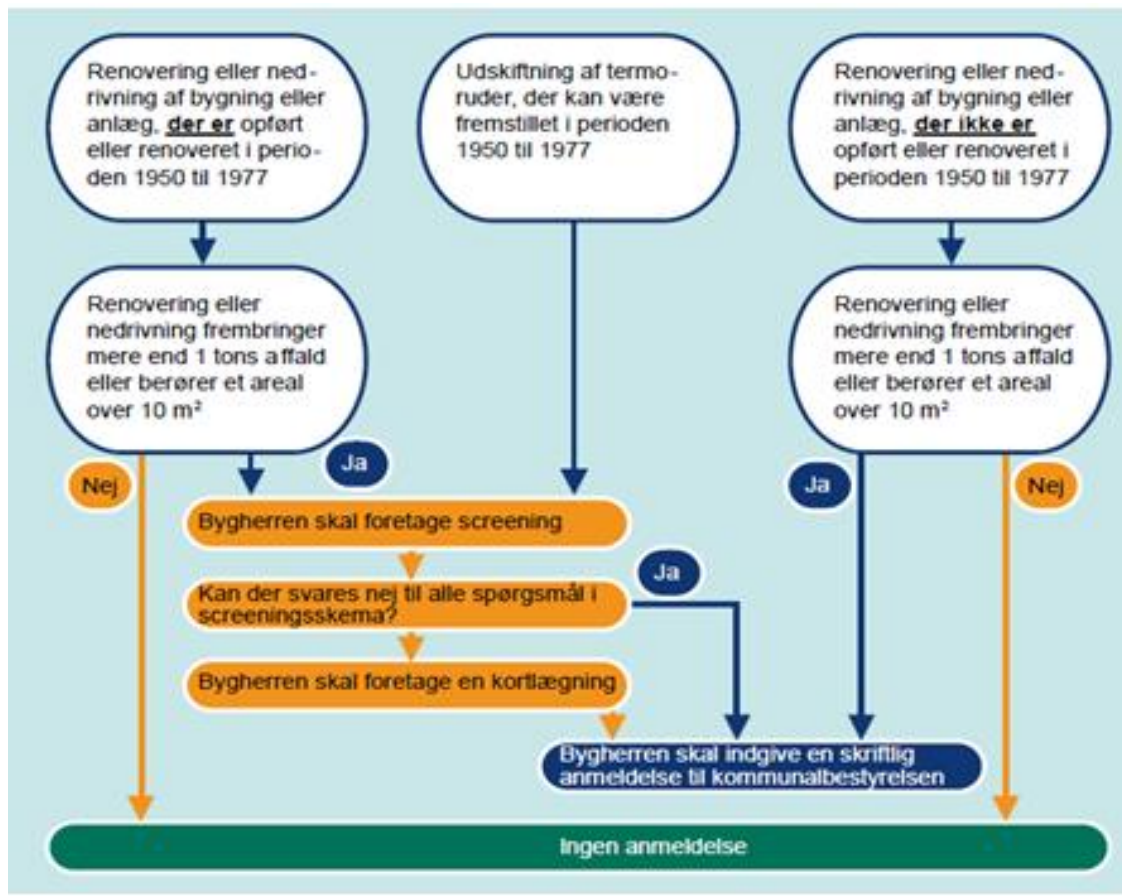
Du skal bruge "Anmeldesskema samt screeningsskemaer for bygge- og anlægsaffald" og evt. skema til "Anmeldelse af farligt affald", når du anmelder bygge- og anlægsaffald og anmelder farligt affald, f. eks. asbest, bly og PCB. Skemaer skal sendes senest **to uger før byggearbejdet påbegyndes** til Bygge-, Plan- og Miljøafdelingen.

Du skal anmelde hvis:

- Dit byggearbejde vedrører mere end 10 m² af en bygning eller anlæg, eller frembringer mere end 1 tons affald. Et byggearbejde, der vedrører flere bygninger eller anlæg, skal vurderes under ét.
- Du fjerner asbestholdige materialer
- Du fjerner farligt affald, fx bly i maling, PCB.

Bygherren har ansvaret for at sikre, at der anmeldes korrekt.

De nye regler er gengivet på figuren nedenfor (illustreret af Dansk Byggeri):



Ved screeningen, om nævnt på figuren, skal kommunens "Anmeldelsesskema samt screeningsskemaer for bygge- og anlægsaffald" anvendes.

Støj og støvgener ved bygge- og anlægsarbejder

Støj

Du skal altid vælge arbejdsmetoder og maskiner, der begrænser støjen mest muligt. Hvor det er teknisk og økonomisk muligt, skal der foretages støjdemping eller støjafskærmning af de mest støjende aktiviteter.

Ifølge vores Forskrift for begrænsning af støjende og støvende bygge- og anlægsarbejder, gælder følgende tidsrum og støjgrænser:

Tabel 3: Støjgrænser

Art og tidspunkt	Støjgrænse Ækvivalente korrigerede (gennemsnitlige) støjniveau
Støjende* arbejde på hverdage i perioden fra kl. 7 – 18	70 dB(A)
Særligt støjende** arbejde på hverdage i perioden fra kl. 8 -16	70 dB(A)
Alle arbejder på hverdage fra kl. 18 – 7	40 dB(A)
Lørdage, hele døgnet	40 dB(A)
Søn- og helligdage, hele døgnet	40 dB(A)

Om natten (mellem kl. 22 – 7) alle ugedage, må det maksimale støjniveau endvidere ikke overstige 60 dB(A).

Støjgrænserne gælder ved de omliggende boliger og andre støjfølsomme områder. Målinger og målebetingelser skal overholde Miljøstyrelsens vejledning nr. 6/1984, Måling af ekstern støj fra virksomheder.

Støjende og særligt støjende arbejde uden for de nævnte tidsrum må kun foretages undtagelsesvis, og kun efter forudgående dispensation fra kommunen.

* Følgende arbejder betragtes som *støjende* og må kun udføres på hverdage fra 7 - 18:

- Anvendelse af elektriske bore- og skæremaskiner eller lignende.
- Anvendelse af tårnkran eller lignende.
- Anvendelse af elektriske lifte eller lignende.
- Anvendelse af trykluftværktøj.
- Opstilling og nedtagning af stillads.
- Af- og pålæsning af byggematerialer og affald.
- Tilsvarende støjende aktiviteter

** Følgende arbejder betragtes som *særligt støjende* og må derfor kun udføres på hverdage fra kl. 8 - 16:

- Etablering af spunsvægge.
- Etablering af jordankre.
- Betonnedbrydning og betonskæring.
- Tilsvarende særligt støjende aktiviteter.

I henhold til vores forskrift for begrænsning af støjende og støvende bygge- og anlægsarbejder, kan der gives bødestraf for at overskride grænseværdierne for støj, eller tidsbegrænsningerne for støjende og særligt støjende bygge- og anlægsarbejde. Vi kan også meddele påbud om yderligere støjdæmpende tiltag eller nedlægge forbud mod de pågældende aktiviteter. Du kan se hele forskriften på vores hjemmeside.

Støv

Du skal altid vælge arbejdsmetoder og maskiner, der begrænser støvudviklingen mest muligt.

Ved nedrivning, sandblæsning, læsning af affald og andre støvende aktiviteter skal der altid sørges for en tilstrækkelig vanding samt inddækning, så der ikke opstår støvulemper i omgivelserne. I særlige tilfælde kan det være nødvendigt at foretage fejning af byggepladsens til- og frakørselsveje.

I henhold til vores forskrift for begrænsning af støjende og støvende bygge- og anlægsarbejder kan der gives bødestraf til den, der undlader at foretage foranstaltninger til begrænsning af væsentlige støvgener.

Information til naboer til store bygge- og anlægsarbejder

Det er vigtigt at informere naboerne til en byggeplads om de arbejder, som skal foregå på pladsen. Bygherren til større bygge- og anlægsarbejder skal sørge for at informere de nærmeste naboer til byggepladsen om tidspunktet for og arten af arbejdet. Det skal fremgå på hvilke tidspunkter der udføres særligt støjende arbejde. Informationen skal være skriftlig, enten i papirform eller via e-mail, og skal udsendes senest 1 uge før arbejdet startes. Ved

bygge- og anlægsarbejder der strækker sig over længere tid, er det en god ide at bygherren informerer flere gange i løbet af bygge- og anlægsfasen.

I henhold til vores forskrift kan der gives bøde til den der undlader at informere naboer om støjende eller støvende bygge- og anlægsarbejder.

Vibrationer

De målte maksimalværdier ved de omkringliggende boligbebyggelser bør ikke overstige 75 dB(A) (KB-vægtet accelerationsniveau). Ved særligt støjende arbejde bør der ske en nærmere vurdering af de vibrationsmæssige forhold. Hvis støjende arbejde medfører uacceptable vibrationsgener for omkringliggende boligbebyggelser, kan vi kræve, at der anvendes af anden arbejdsmetode, der medfører færre vibrationer.

Luftforurening

I forbindelse med bygge- og anlægsarbejde bør du vælge køretøjer, materiel og arbejdsmetoder, som begrænser luftforureningen mest muligt. Bygherren skal i den sammenhæng altid sikre sig, at der anvendes maskiner, der som minimum opfylder bekendtgørelse om begrænsning af luftforurening fra ikke vejgående maskiner. Derudover anbefaler vi, at du undersøger muligheden for at anvende partikelfilter på diesekøretøjer, samt evt. eldrevet materiel.

Kommunens tomgangsregulativ foreskriver, at motoren i et holdende køretøj normalt ikke må være i gang længere end højst nødvendigt og højst 1 min. Det er politiet, der håndhæver bestemmelserne i tomgangsregulativet. Regulativet kan ses på hjemmesiden.

Miljøzone

Siden 2007 har hele kommunen været omfattet af en miljøzone. Det betyder at der gælder særlige krav til diesekøretøjer over 3,5 tons, der kører i kommunen. Alle køretøjer skal have et miljøzonemærkat siddende i forruden. Endvidere skal alle EURO 3 diesekøretøjer eller ældre, være udstyret med partikelfilter. Udenlandske køretøjer skal også opfylde kravet om partikelfilter og have miljøzonemærke i forruden. Køretøjer fra forsvaret, politiet og redningsberedskabet samt veterankøretøjer er undtaget reglerne i miljøzonen.

Du kan læse mere om miljøzoner på www.miljoezone.dk.

Anmeldelse af jordflytning

Du har pligt til at anmelde opgravning og flytning af jord fra alle ejendomme på Frederiksberg til kommunen, hvis jorden flyttes bort fra ejendommen. Pligten til at anmelde påhviler den, der flytter jorden, dvs. ejeren, bygherren, entreprenøren eller transportøren. Jordanmeldelse skal ske digitalt til kommunen, se hvordan på www.frederiksberg.dk/jord.

Formålet med anmeldepligten er at sikre, at forurenede jord ikke bliver spredt til uforurenede arealer. Reglerne står i jordflytningsbekendtgørelsen og i kommunens Jordregulativ, som du finder på hjemmesiden.

Det fremgår bl.a. heraf, at jordprøver enten skal udtages på opgravningsstedet efter retningslinjer angivet i Jordregulativet eller efterfølgende på et modtageanlæg, der er godkendt

til dette (kartering). Analysekravene er angivet i tabel 4 og stammer fra bilag 1 i jordflytningsbekendtgørelsen.

Tabel 4: Jordflytning - analysekrav

Jordens placering forud for flytning:	Minimumsprøveantal ved jordflytning	Anvendelse, som fordrer, at jorden er uforurenet
Jord fra kortlagte arealer	1 prøve pr. 30 ton ²	1 prøve pr. 30 ton ²
Jord fra klassificerede områder og offentlige vejarealer - dog ikke kortlagte arealer inden for områderne Jord fra godkendte modtageanlæg ³	1 prøve pr. 120 ton	1 prøve pr. 30 ton

2) Prøveantallet kan reduceres, såfremt det sker i overensstemmelse med en plan for jordens håndtering, som kommunen har godkendt.

3) Analyseresultaterne fra modtagelsen kan anvendes igen, medmindre anlægget ønsker at nedkategorisere jorden, f.eks. efter rensning.

Kravene til prøveantal er som udgangspunkt gældende for fyldjord og overjord. Når det på forureningskortlagte arealer og arealer, hvor der er viden om forurening i jorden udover kategori 2 jord, skal godtgøres, at intaktjorden fra et areal enten som helhed eller fra et bestemt niveau kan henføres til kategori 1, skal der foreligge mindst én prøve pr. 50 m² fra den øverste del af de intakte aflejringer. Alle jordprøver skal kunne henføres til kategori 1.

Kategoriseringen er nævnt i bilag 3 i jordflytningsbekendtgørelsen, hvor nedennævnte tabel 5 er angivet.

Tabel 5: Kategorisering

Forureningstype/-komponent (mg/kg TS)	Kategorier	
	Kategori 1 ^{Note 2}	Kategori 2
Arsen (As)	≤20	≤20
Cadmium (Cd)	≤0,5	≤5
Chrom total (Cr total)	≤500	≤1000
Kobber (Cu)	≤500	≤1000
Kviksølv(Hg) (uorganisk)	<1	<3
Bly (Pb)	<40	<400
Zink (Zn)	<500	<1000
PAH total ^{Note 3}	≤4	≤40
Benz(a)pyren	≤0,3	≤3
Dibenz(a,h)antracen	≤0,3	≤3

Note 2: Jord, der kategoriseres som kategori 1, kan ikke anvendes i alle sammenhænge. F.eks. ved placering af jord i naturområder og på landbrugsjord kan der være skærpede krav.

Note 3: PAH-analyser (analyser for PolyAromatiske Hydrocarboner) skal omfatte en kvantificering af indholdet af enkeltkomponenterne fluoranthen, benz(b+j+k)fluoranthen, benz(a)pyren, di-benz(a,h)antracen og indeno(1,2,3-cd)pyren samt sum-PAH'er bestemt som summen af koncentrationerne af hver af de nævnte enkeltkomponenter

Forurenet jord, som indeholder andre forureningskomponenter end de, som er angivet i tabellen, eller indeholder forureningskomponenter, der er indeholdt i tabellen men i højere koncentrationer end i tabellen, kan ikke henføres til kategori 1 og 2. Bygge-, Plan- og Miljøafdelingen vurderer, hvordan denne jord skal kategoriseres.

Små jordmængder:

Hvis det drejer sig om højst 1 m³ jord, kan du køre jorden til en genbrugsplads uden anmeldelse.

Hvornår skal jordflytning anmeldes, og hvornår kan jorden flyttes:

Anmeldelse skal ske inden jordflytningen. Som hovedregel har kommunen 4 uger til at behandle anmeldelsen. 4-ugers fristen betyder, at jorden ikke må flyttes, før Bygge-, Plan- og Miljøafdelingen har accepteret flytningen, eller der er gået 4 uger fra anmeldelsen. I følgende tilfælde er det dog muligt at flytte jorden umiddelbart efter anmeldelsen har fundet sted:

- Hvis jorden flyttes fra et areal, der ikke er forureningskortlagt (jf. Jordforureningsloven), til et modtageanlæg, der har godkendelse (kap. 5 i Miljøbeskyttelsesloven) til at modtage jord med det forureningsindhold, der fremgår af anmeldelsen.
- Hvis jorden flyttes fra et kortlagt areal, ifølge en jordhåndteringsplan, som kommunen har godkendt inden anmeldelsen. Samtidig skal jorden køres til et modtageanlæg, der har godkendelse (kap. 5 i Miljøbeskyttelsesloven) til at modtage jord med det forureningsindhold, der fremgår af anmeldelsen. Ved en jordhåndteringsplan forstås en plan for prøvetagning, analyse, sortering og videredisponering af opgravet jord.

Genanvendelse af overskudsjord

Overskudsjord fra bygge- og anlægsarbejder bør så vidt muligt tilstræbes genanvendt på ejendommen, da der både er penge at spare og miljøbelastningen mindskes ved dette. Jorden kan også genanvendes, selv om den er lettere forurenet, men det kan kræve en tilladelse (evt. § 19 i Miljøbeskyttelsesloven) fra Bygge-, Plan- og Miljøafdelingen. Kontakt Bygge-, Plan- og Miljøafdelingen om mulighederne for genanvendelse af lettere forurenet jord på din grund.

Forurenet jord, § 8 tilladelse

Hvis der er mistanke om at et areal er jordforurenet, eller hvis der er konstateret jordforurening på arealet, skal jorden ifølge lov om forurenet jord kortlægges. Kortlægningen sker på hhv. vidensniveau 1 og 2 (V1 og V2). Hvis du skal lave bygge- og anlægsarbejder eller ændre arealanvendelse til mere følsom anvendelse på en kortlagt ejendom, skal du ansøge om tilladelse hos Bygge-, Plan- og Miljøafdelingen, jf. § 8 i Jordforureningsloven. Du kan digitalt ansøge om § 8 tilladelse til kommunen, se hvordan på kommunens hjemmeside.

Du kan få oplysninger om, hvorvidt en ejendom er kortlagt på V1 eller V2 på det digitale bykort (GIS) på kommunens hjemmeside eller ved at kontakte Region Hovedstaden (miljoe@regionh.dk), som er kortlægningsmyndighed på Frederiksberg.

Bygge-, Plan- og Miljøafdelingen kan desuden have oplysninger om lettere jordforurening på ejendomme på Frederiksberg. Disse oplysninger kan fås ved henvendelse til Bygge-, Plan- og Miljøafdelingen.

Hvis du finder jord, der er misfarvet, lugter eller på anden måde tyder på at være forurenet, skal arbejdet stoppes, og vi skal underrettes, jf. § 71 i Jordforureningsloven. Opgravet jord der er forurenet, må ikke tilbagefyldes uden vores tilladelse, men skal bortskaffes efter vores anvisning jf. ovenstående.

Krav vedrørende øverste jordlag på arealer med etagebolig, børneinstitution, offentlig legeplads, kolonihave eller sommerhus

Fra 1. januar 2007 stilles der krav vedr. de øverste jordlag på arealer med etagebolig, børneinstitution, legeplads, kolonihave eller sommerhus, jf. § 72b i lov om forurennet jord.

Før en ejer eller bruger af et areal ændrer anvendelsen af arealet til bolig, børneinstitution, offentlig legeplads, kolonihave eller sommerhus, skal ejeren eller brugeren sikre enten:

- at det øverste 50 cm's jordlag af den ubebyggede del af arealet ikke er forurennet eller
- at der er etableret en varig fast belægning på ubebyggede arealer

Det samme gør sig gældende, hvis der er tale om at udføre bygge- og anlægsarbejder på en ubebygget del af et areal, der anvendes til bolig (kun etageejendomme medmindre der er tale om opførelse af ny bolig), børneinstitution, offentlig legeplads, kolonihave eller sommerhus.

En efterfølgende fjernelse af det påkrævede jordlag eller den påkrævede belægning må alene ske, hvis ejer eller bruger på ny sikrer, enten at det øverste 50 cm's jordlag ikke er forurennet, eller at der er etableret en varig fast belægning.

Beredskab ved miljøuheld/udslip

På byggepladser kan der ske uheld, som kan medføre skader på mennesker eller omgivelser. En tankvogn kan vælte, en olietank kan springe læk, eller der kan ske udslip af farlige kemikalier. Ved miljøuheld foretager Brandvæsenet den akutte indsats, indtil uheldet er under kontrol. Bygge-, Plan- og Miljøafdelingen overtager derefter sagen, og fører kontrol med, at der sker den nødvendige oprensning. Om nødvendigt sørger politiet for den politimæssige indsats ved uheldet.

Ved større bygge- og anlægsarbejde anbefales det, at bygherre udarbejder en egentlig beredskabsplan, hvor der er anført procedurer og forholdsregler ved miljøuheld, relevante kontaktpersoner m.v.

Olietanke

Du skal være opmærksom på etablerede olietanke ved udførelse af bygge- og anlægsarbejderne. Du bør derfor før jordarbejder igangsættes undersøge, om der findes olietanke på ejendommen og finde deres præcise placering. I kommunens byggesagsarkiv kan du finde oplysninger om etablerede tanke (link): <https://frederiksberg-borger.filarkiv.dk>

Reglerne om etablering og sløjfning af olietanke står i Olietankbekendtgørelsen.

Hvis du skal sløjfe en olietank, eller støder på en olietank under gravearbejde på grunden, kan du kontakte kommunen for vejledning om, hvordan den skal fjernes. Når alt restindhold i tankanlægget er fjernet skal anlægget sløjfes på én af følgende måder:

- 1) tanken fjernes, eller
- 2) påfyldningsstuds og udluftningsrør afmonteres og tanken afblændes, så påfyldning ikke kan finde sted.

Bygge-, Plan- og Miljøafdelingen skal herefter orienteres om sløjfningen, senest 4 uger efter arbejdets udførelse. Læs mere om reglerne for olietanke på hjemmesiden. Anmeldelse kan ske digitalt på kommunens hjemmeside.

De ovenstående krav retter sig til ejeren. Hvis bygherre og ejer ikke er sammenfaldende, bør bygherre søge oplysninger om tankforhold hos ejer og evt. kommunen.

Vi anbefaler, at olietanke opgraves, når de tages ud af brug, så evt. jordforurening opdages. For villatanke (< 6000 l) dækker en obligatorisk forsikringsordning omkostningerne til evt. fjernelse af jordforurening i op til 6 måneder efter at tanken er taget ud af brug, jf. § 49 i Jordforureningsloven. Hvis der i forbindelse med fjernelse af en olietank er tegn på forurening, f.eks. misfarvning eller lugt, skal arbejdet standses, og vi skal straks kontaktes, jf. § 71 i Jordforureningsloven.

Spildevand

Hvis der forekommer spildevand, herunder forurenede grundvand, der kræver tilslutning til offentlig kloak, skal du ansøge Bygge-, Plan- og Miljøafdelingen om tilladelse til tilslutningen, jf. Miljøbeskyttelseslovens § 28 stk. 4.

Vi har udarbejdet en vejledning "Håndtering af vand ved byggeri og anlæg. Regler og retningslinier", som nærmere beskriver, hvad en ansøgning skal indeholde mv. Vejledningen finder du på hjemmesiden.

Bortledning af grundvand

Hvis der ved bygge- og anlægsarbejder skal bortledes grundvand, der i henhold til Vandforsyningslovens § 26 kræver bortledningstilladelse, skal du ansøge om dette hos Bygge-, Plan- og Miljøafdelingen. I vejledningen "Håndtering af vand ved byggeri og anlæg. Regler og retningslinier", er det angivet, hvad en ansøgning skal indeholde mv.

Infiltration/reinfiltration direkte til grundvandsmagasin

Hvis der ved bygge- og anlægsarbejderne ønskes at foretage infiltration/reinfiltration til grundvandsmagasinet kræver dette en tilladelse fra Bygge-, Plan- og Miljøafdelingen. I vejledningen "Håndtering af vand ved byggeri og anlæg. Regler og retningslinier", er det angivet, hvad en ansøgning skal indeholde mv.

Genbrug af regnvand

Nedsivning

Hvis du ønsker at nedsive regnvand på din egen grund, f.eks. via en faskine eller et regnbed skal du søge Bygge-, Plan- og Miljøafdelingen om tilladelse hertil. Læs mere om genbrug af regnvand på www.frederiksberg.dk/regnvand.

Bygge-, Plan- og Miljøafdelingen har udarbejdet et ansøgningskema, som du bedes anvende ved ansøgning om tilladelse til nedsivning via faskine eller regnbed. Ansøgningskemaet retter sig primært til nedsivning af regnvand fra énfamiliehuse, garager, skure og lign. I ansøgningskemaet kan der ansøges om refusion af tilslutningsbidraget til offentlig kloak.

Skema til "Ansøgning om tilladelse til nedsivning af regnvand" findes på kommunens hjemmeside

Toiletskyl og tøjvask

Hvis du ønsker at genbruge regnvand til toiletskyl og/eller tøjvask, skal Bygge-, Plan- og Miljøafdelingen søges om tilladelse hertil. Se mere herom på www.frederiksberg.dk/regnvand. Som ovenfor

Rotter

Ved nedrivningsarbejder bliver spildevandsledninger ofte beskadiget, og risikoen for rotter øges. Det er derfor vigtigt, at spildevandsledningerne afproppes inden nedrivningen. Afpropningen skal ske så tæt på gadekloakken som muligt. Hvis der konstateres rotter skal Anticimex kontaktes på tlf.nr. 7514 5822 eller anmeldelsen kan udføres via en WEB-løsning ske på: <http://www.frederiksbergrotteanmeld.geoenvirownweb.dk/>

Andre tilladelser mv.

Før du begynder et bygge- og anlægsarbejde kan der være andre myndigheder, der skal give tilladelser m.m.

Bygge-, Plan- og Miljøafdelingen skal bl.a. ansøges om:

- tilladelse til alt nybyggeri
- tilladelse til visse ombygninger i etagebyggerier
- tilladelse til renovering af facade og tag
- tilladelse til opsætning af altaner
- tilladelse til A-boringer (boringer med filter til udtagning af vandprøver)/anmeldelse af B-boringer. Skemaer hertil findes på www.frederiksberg.dk

Bygge-, Plan- og Miljøafdelingen skal have alle ansøgninger senest 6 uger før arbejdet ønskes påbegyndt. På nogle sager kan der dog være længere sagsbehandlingstid.

Bygge-, Plan- og Miljøafdelingen skal endvidere forespørges om, hvorvidt ændringer i arealanvendelsen eller lign. på en ejendom strider mod kommune- eller lokalplaner. Endvidere skal der i visse tilfælde (typisk større sager) redegøres for sagens indhold med henblik på afklaring af om projektet er VVM pligtigt eller der skal gennemføres en screening for at afklare, om der VVM-pligt, jf. VVM-bekendtgørelsens regler og bilag.

Hvis du er i tvivl om, hvorvidt et bygge- og anlægsarbejde kræver tilladelser eller lign. kan du kontakte Bygge-, Plan- og Miljøafdelingen.

Vej- og Parkafdelingen skal bl.a. ansøges om:

- tilladelse til at opstille stillads og container på vejareal
- tilladelse til etablering og indretning af byggeplads
- tilladelse til at fælde træer på privat ejendom
- tilladelse til at grave i vejareal
- tilladelse til at beskære og fjerne træer, som er over 25 år gamle

Alle ansøgninger skal være Vej- og Parkafdelingen i hænde senest 2 uger før arbejdet ønskes påbegyndt.

Liste over love, regulativer og forskrifter

Vi henviser til følgende lovgivning med evt. senere ændringer:

- Miljøbeskyttelsesloven, lovbek. nr. 879 af 26/06 2010 om miljøbeskyttelse
 - Vandforsyningsloven, lovbek. nr. 635 af 07/06 2010 om vandforsyning
 - Jordforureningsloven, lovbek. nr. 1427 af 04/12 2009 om forurenede jord
 - Bek. nr. 639 af 13/06 2012 om miljøregulering af visse aktiviteter
 - Affaldsbekendtgørelsen, bek. nr. 1309 af 18/12 2012 om affald
 - Bek. nr. 367 af 15/04 2011 om begrænsning af luftforurening fra mobile ikke-vejgående maskiner m.v.
 - Olietankbekendtgørelsen, bek. nr. 1321 af 21/12 2011 om indretning, etablering og drift af olietanke, rørsystemer og pipelines
 - Bek. nr. 696 af 26/06 2012 om forebyggelse og bekæmpelse af rotter
 - Jordflytningsbekendtgørelsen, bek. 1479 af 12/12 2007. Bek. om anmeldelse og dokumentation i forbindelse med flytning af jord
 - Bek. nr. 1502 af 21/12 2004 om asbest
 - Restproduktbekendtgørelsen, bek. nr. 1662 af 21/12 2010 om anvendelse af restprodukter og jord til bygge- og anlægsarbejder og om anvendelse af sorteret, uforurenede bygge- og anlægsaffald
 - Bekendtgørelse nr. 1510 af 15/12 2010 om visse offentlige og private anlægs virkning på miljøet (VVM) i medfør af lov om planlægning (VVM-bekendtgørelsen)
 - Anvendelse af opbrudt asfalt til vejbygningsformål m.v. Cirkulæreskrivelse af 15/07 1985
-
- Regulativ af 25. september 1989 vedr. adgangen til at lade motoren i holdende motorkøretøjer være i gang
 - Frederiksberg Kommunes Regulativ for Erhvervsaffald
 - Frederiksberg Kommunes Regulativ for Husholdningsaffald
 - Frederiksberg Kommunes Jordregulativ
 - Frederiksberg Kommunes forskrift for støjende og støvende bygge- og anlægsarbejde
 - Frederiksberg Kommunes forskrift vedr. Miljøkrav ved indretning og drift af restaurationer i Frederiksberg Kommune
 - Frederiksberg Kommunes forskrift om miljøkrav i forbindelse med etablering og drift af køle- og ventilationsanlæg i Frederiksberg Kommune
 - Handlungsplan for forebyggelse og bekæmpelse af rotter 2013-2015

Love og bekendtgørelser kan ses på www.retsinfo.dk, mens regulativer, forskrifter og Handlungsplan kan ses på www.frederiksberg.dk.